



WWW.KUCHT.COM



BE A **PRO** IN YOUR KITCHEN

Kucht Refrigerator  
**KR365FD**  
USER MANUAL

APPLICABLE MODEL: KR365FD

# WELCOME TO THE KUCHT FAMILY

## **Please read this manual before using the product!**

Dear Valued Customer,

We wish you to get the best results from your product that has been manufactured meticulously at modern plants and tested with detailed quality control checks.

For this reason, we recommend that you read this user manual thoroughly before starting the product.


If you hand over the product to someone else, please remember to give the user manual as well.

## **This manual will help you use your appliance in a fast and safe way.**

- Please read this user manual carefully before installing and using the product.
- Always follow the applicable safety instructions.
- Keep the user manual in an easily accessible place for further use.
- Please read all the other documents provided with the product.

Please keep in mind that this manual may apply to several product models.

This manual expressly indicates the differences between various models

<b>A</b>	Risk of injury and property damage.
<b>B</b>	Risk of electric shock.
<b>C</b>	Important information and useful hints.
	Packaging materials of this product has been manufactured from recyclable materials in accordance with the National Environment Regulations.

## 1 Important Instructions Regarding Safety and Environment

This chapter contains safety information that will help you avoid the risk personal injury or property damage. Failure to follow these instructions shall render any product warranty void.

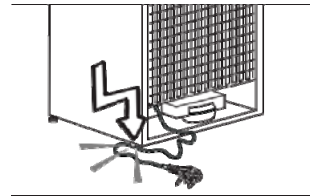
### 1.1 General Safety

- This product can be used by children at age 8 and above and those people who have limited physical, sensory or mental capabilities and people who lack experience and information on the condition that they have been given the instructions about the safe use of the product, they are supervised and the risks have been eliminated.

Children should not play with the product.

Cleaning and care should not be performed by children unless they are supervised by an adult.

- Unplug the product if you encounter a failure during use.
- If the product malfunctions, it must not be operated until repaired by the authorized service provider. Risk of electric shock!
- Plug the product into a grounded socket protected by a fuse that corresponds to the value on its nameplate.  
Have a qualified electrician ground the product.  
Our company cannot be held responsible for damages resulting from the failure to use the product with a grounded socket pursuant to local regulations.
- Unplug the product when not in use.
- Never wash the product by spreading or pouring water onto it! Risk of electric shock!
- Never touch the plug with wet hands!
- Never unplug the product by pulling the cable.  
Always pull the plug by holding the socket
- Do not plug the refrigerator if the wall socket is loose.
- Never connect your refrigerator to energy saving devices.  
Such systems are harmful to your product.
- Unplug the product during installation, care, cleaning and repairing procedures.
- Always have the **Authorized Service Provider** install the product and establish its electrical connections.  
The manufacturer cannot be held responsible for damages caused by procedures performed by unauthorized persons.
- Do not eat cone ice cream or ice cubes immediately after you take them out of the freezer compartment! This may cause frostbite in your mouth!
- Do not touch frozen food with wet hands! They may stick to your hand!
- Do not put bottled or canned liquid beverages in the freezer compartment.  
They may burst!



## 1 Important Instructions Regarding Safety and Environment

- Never use steam or steam cleaners to clean or defrost the refrigerator.  
Steam gets into contact with the live parts in your refrigerator, causing short circuit or electric shock!
- Do not use mechanical devices or other means to accelerate the defrosting process other than those recommended by the manufacturer.
- Never use the parts in your refrigerator such as the door and drawer as a means of support or step.  
This may cause the product to tip over or damage the parts of it.
- Do not damage the parts where the refrigerant is circulating with drilling or cutting tools.  
The refrigerant that might blow out when the gas channels of the evaporator, pipe extensions or surface coatings are punctured causes skin irritations and eye injuries.
- Do not cover or block the ventilation holes in your refrigerator with any object.
- Place the beverage with higher proofs tightly closed and vertically.
- Do not use gaseous sprays near the product since there is the risk of fire or explosion!
- Flammable items or products that contain flammable gases (e.g. spray) as well as explosive materials should never be kept in the appliance.
- Do not place vessels filled with liquid onto the product. Splashing water on an electrical part may cause electric chock or the risk of fire.
- Do not store items that need precise temperature adjustment (such as vaccines, heat-sensitive medication, science materials etc.) in the refrigerator.
- If you are not going to use the product for a long time, unplug it and remove the food in it.
- If there is a blue light on the refrigerator, do not look at this light with optical tools.
- Exposing the product to rain, snow, sun or wind is dangerous in terms of electrical safety.
- In products with mechanical control (thermostat), wait for 5 minutes to plug in the product again after unplugging.
- Do not overload the refrigerator. Objects in the refrigerator may fall down when the door is opened, causing injury or damage.  
Similar problems may arise if any object is placed onto the product.
- If the product has a door handle, do not pull the handle when re-locating the product. The handle might be loose.
- Be careful not to jam your hand or any other body part in the moving parts of the refrigerator.
- Do not put your hand or any other foreign materials into the ice machine while it is operating.

# 1 Important Instructions Regarding Safety and Environment

## 1.2 Intended Use

- This product has been designed for domestic use. It is not suitable for commercial use and it must not be used out of its intended use.
- It must be used only for storing food.
- The manufacturer will not take any responsibility for damages resulting from improper use or transport.
- Original spare parts will be available for 10 years after the purchase date of the product.

## 1.3 Children's Safety

- If there is a lock on the door of the product, the key should be kept out of the reach of children.
- Do not let children play with the product.

<b>A</b>	<b>DANGER:</b> Before disposing your old refrigerator or freezer: <ul style="list-style-type: none"><li>• Children may get locked inside.</li><li>• Remove the doors.</li><li>• Leave the shelves to prevent children from getting inside the product easily.</li></ul>
----------	--

## 1.4 Compliance with the WEEE Directive and Disposing the Waste Product:

This product conforms to the EU WEE Directive (2012/19 EU).

This product bears a classification symbol for waste electrical and electronic equipment (WEEE).

This product has been manufactured from high quality parts and materials which can be reused and are suitable for recycling.

Therefore, do not dispose the product with normal domestic waste or other waste at the end of its service life.

Take it to a collection center for recycling electrical and electronic equipment.

Please consult local authorities to learn about the locations of such collection center.



## 1 Important Instructions Regarding Safety and Environment

### 1.5 Compliance with the RoHS Directive:

The unit you have purchased conforms to the EU RoHS Directive (2011/65/AB). It does not contain harmful or prohibited materials specified in the Directive.

### 1.6 Packaging Information

- Packaging materials of the product have been manufactured from recyclable materials in accordance with our National Environment Regulations.
- Do not dispose the packaging materials with normal domestic waste or other types of waste.
- Take these materials to a recycling point designated by local authorities

<b>A</b>	<p><b>DANGER:</b> <b>Risk of Fire or Explosion:</b></p> <ul style="list-style-type: none"><li>• This product uses flammable refrigerant.</li><li>• Do not use mechanical devices to defrost the refrigerator.</li><li>• Do not use chemicals for cleaning.</li><li>• Do not pierce the refrigerant pipe.</li><li>• If the refrigerant pipe is pierced, it must be repaired only by licensed service personnel.</li><li>• Please consult the repair/user manual before cleaning the product.</li></ul> <p>All safety instructions must be followed.</p> <ul style="list-style-type: none"><li>• Dispose the product according to federal or local regulations</li></ul>
----------	--

### 1.7 Hydrocarbon (HC) Warning

- If your product's cooling system contains R-600a.  
This gas is flammable.  
Therefore, pay attention not to damage the cooling system or the piping during use and transportation.
- If damaged, keep the product away from potential fire sources that may cause it to catch fire and ventilate the room where the product is placed.

## 1 Important Instructions Regarding Safety and Environment

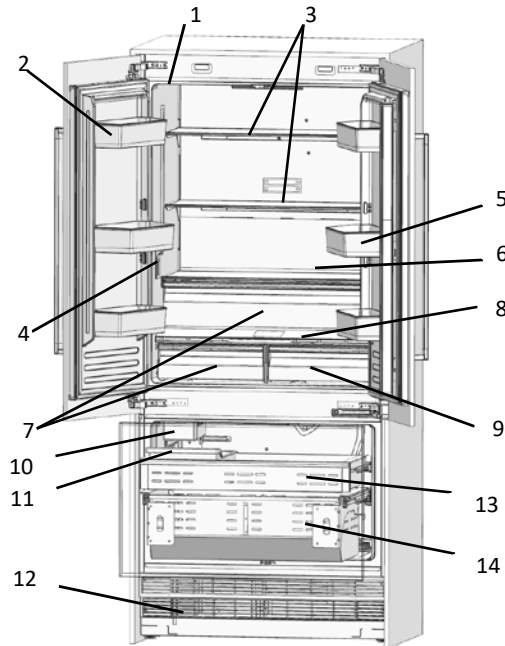
C	If the product is damaged and if you see gas leak, please keep away from the gas. It may cause frostbite when it gets into contact with the skin. (including R134
C	Ignore this warning if the cooling system of your product contains R134a.
C	Type of gas used in the product is stated on the type plate which is on the left wall inside the refrigerator.
A	<b>WARNING:</b> Never throw the product into fire for disposal.

### 1.8 For Products with a Water Dispenser/Ice Machine

- Operating pressure for cold water inlet is between 1-5.5 bars.  
If the water pressure exceeds 80 psi (5.5 bars), install a pressure limiting valve to your mains system.
- If the mains pressure is lower than 1 bar, you can use an auxiliary pump to compensate the low pressure.
- If you do not know how to check the water pressure, please consult a professional plumber.
- If there is a risk of water impact in your installation, always use a water impact protection equipment in that installation.
- Please consult professional plumbers if you are not sure if there is water impact in your installation.
- Do not make installation on the hot water inlet.
- Take the necessary measures against the freezing risk of the hoses.
- The water temperature operating range must be 0.6° C (33° F) minimum and 38° C (100° F) maximum.

A	<b>WARNING:</b> Never connect the product to a cold water mains with a pressure of 5.5 bars (80 psi) and above
---	---

## 2 Refrigerator Components List



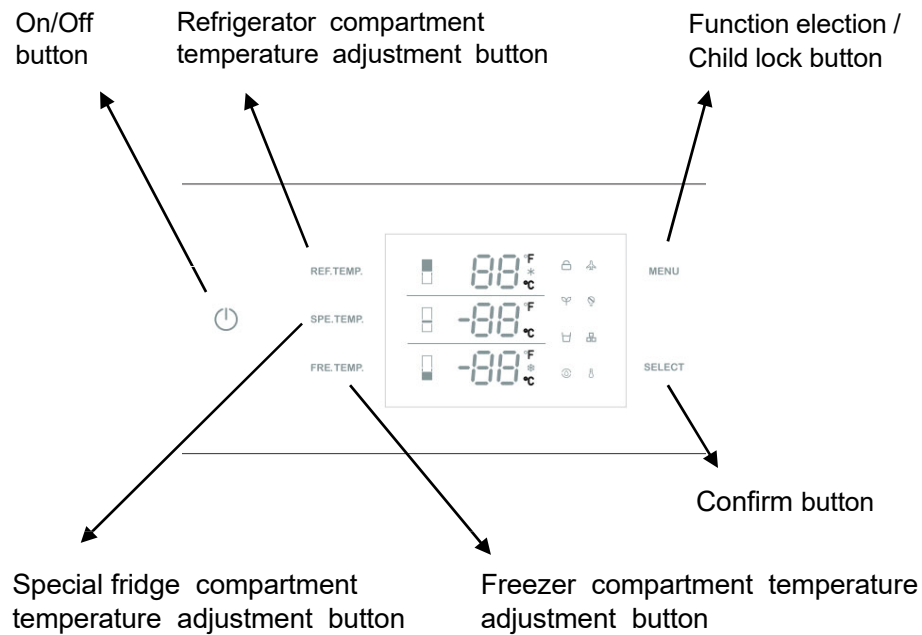
- |   |  |
|---|--|
| 1. Water filter (if applicable)           | 9. Special temperature compartment     |
| 2. Door bin                               | 10. Ice machine (if applicable)        |
| 3. Body shelf (adjustable height)         | 11. Icebox applies to high spec models |
| 4. Water dispenser                        | 12. Condenser                          |
| 5. Gallon door bin<br>(adjustable height) | 13. Upper drawer                       |
| 6. Odour filter                           | 14. Lower drawer                       |
| 7. Crisper                                |  |
| 8. Control display                        |  |

**May not be available in all models**

**C**

Figures in this user manual are schematic and may not match the product exactly. If your product does not have the relevant parts, the information applies to other models.

### 3 Display Panel Set Up Instructions



**May not be available in all models**

**C**

Figures in this user manual are schematic and may not match the product exactly. If your product does not have the relevant parts, the information applies to other models.

## 3 Display Panel Set Up Instructions

### 1. On/Off button

Serves to switch the whole appliance On and Off. Press the button to switch on the product, the product will be switched on in 5 seconds. Press the on/off button for 1.5 seconds to switch off.

### 2. Function election / Child lock button

The child lock is a feature for preventing children from changing the product settings. by pressing MENU button for 3 seconds, you may lock/unlock the control panel.

The lock symbol will illuminate on the display when this function is enabled.

### 3. Refrigerator compartment temperature adjustment button

Press the REF TEMP button to adjust the temperature from 36°F (2°C) to 46°F (8°C)

The best temperature for fresh food compartment is 39°F (4°C).

### 4. Special fridge compartment temperature adjustment button

Press the SPE TEMP button to change the special fridge compartment temperature from 30°F (-1°C) to 41°F (5°C)

### 5. Freezer compartment adjustment button

Press the FRE TEMP button to change the freezer compartment temperature from 5°F (-15°C) to -11°F (-24°C)

\* Super freezing function will be enabled if keep pressing after -11°F (-24°C) .  
When the snow symbol illuminate on the display the super freezer function will be enabled.

NOTE : The defaulted temperature setting is 41°F (5°C)

for fridge compartment,

36°F (2°C) for special fridge compartment and 0°F (-18°C)

for freezer compartment

### 6. Holiday Mode

Press the MENU button till the holiday symbol illuminates, then press the SELECT button to enable the function.

When the Holiday Mode function is enabled, the fridge temperature will be set at 63°F (17°C) and freezer temperature set at 0°F (-18°C) automatically.

NOTE: Do not place food in the fresh food compartment when Holiday Mode is enabled.

### 3 Display Panel Set Up Instructions

#### 7. Sabbath Mode

Press the MENU button till the Sabbath mode symbol illuminates, then press the SELECT button to enable the function. When the Sabbath mode function is enabled, all lights, buzzers, display panels will be switch off.

#### 8 Eco Mode

Press the MENU button till the Eco Mode illuminates, then press the SELECT button to enable the function. When the Eco Mode function is enabled, the fridge temperature will be set at 46 ° F (8 ° C) and freezer temperature set at 5 ° F (-15 ° C) automatically

#### 9. Water Dispenser (if applicable)

Press the MENU button till the water dispenser symbol illuminates, then press the SELECT button to enable the function. When the water dispensing function is enabled, fresh water can be provided from the dispenser fitted on the internal wall.

#### 10. Ice Making (if applicable)

Press the MENU button till the ice making symbol illuminates, then press the SELECT button to enable the function.

When the ice making function is enabled, ice maker will be automatically operating, and the ice cubes will be accumulated in the ice tray.

NOTE: Prepare the water filter for use before using the ice. After connecting the refrigerator to a water source or after replacing the water filter, fill and discard two full containers of ice.

#### 11. Water filter replacement (if applicable)

The water filter symbol flashes and beeps to advise the user to replace the water filter. After the replacement is completed, press the SELECT button for 5 seconds to reset. The set replacement time is 130 days.

#### 12. Celsius and Fahrenheit selection

Press the MENU button till the Celsius and Fahrenheit selection symbol illuminates to change between Celsius and Fahrenheit. After that press the SELECT button to confirm.

## 4 Before Using the Refrigerator

### 4.1 Things to do for energy saving

<b>A</b>	Connecting your refrigerator to systems that save energy is dangerous as they may cause damage on the product.
----------	--

- Do not leave the doors of your refrigerator open for a long time.
- Do not put hot food or drinks in your refrigerator.
- Do not overload the refrigerator. Cooling capacity will fall when the air circulation in the refrigerator is hindered.
- Do not place the refrigerator in places subject to direct sunlight.  
Install the product at least 30 cm away from heat sources such as hobs, ovens, heater units and stoves and at least 5 cm away from electrical ovens.
- Pay attention to store your food in refrigerator in closed containers.
- You can remove the drawer shelf of the freezer compartment to fill the freezer compartment with maximum amount of food.

The given energy consumption value of the refrigerator has been determined with the freezer compartment shelf or the drawer removed and the refrigerator filled with maximum amount of food.

There is no harm in using a shelf or drawer according to the shapes and sizes of food to be frozen.

- Thawing the frozen foods in the fridge compartment both saves energy and reserves the quality of the foods

<b>C</b>	Temperature of the room where your refrigerator is located should at least be 10°C/50° F. Operating your refrigerator under cooler conditions is not recommended with regard to its efficiency
<b>C</b>	inside of your refrigerator must be cleaned thoroughly.
<b>C</b>	If two coolers are to be installed side by side, there should be at least 4 cm distance between them

### 4.2 Recommendations About the Fresh Food Compartment

- Make sure that the food does not touch the temperature sensor in fresh food compartment. To allow the fresh food compartment to keep its ideal storage temperature, the sensor must not be hindered by food.
- Do not place hot foods or beverages inside the product.

## 4 Before Using the Refrigerator

### 4.3 Initial use

Before using the product, make sure that all preparations have been made in accordance with the instructions given in the "Important instructions regarding safety and environment" and "Installation Instruction" chapters.

- Clean the interior of the refrigerator as recommended in the "Maintenance and cleaning" section. Before you start the refrigerator, make sure that the interior is dry.
- Plug the refrigerator in a grounded socket. The interior illumination is lit when the door of the refrigerator is opened.
- Operate the refrigerator for 6 hours without placing any food in it and do not open its door unless it is necessary

C	You will hear a noise when the compressor starts up. The liquids and gases sealed within the refrigeration system may also give rise to noise, even if the compressor is not running and this is quite normal.
C	Front edges of the refrigerator may feel warm. This is normal. These areas are designed to be warm to avoid condensation.

## 5 Operating the product

### 5.1 Dual Cooling System

Your refrigerator is equipped with two separate cooling systems to cool the fresh food compartment and freezer compartment.

Thus, the air and odor in the fresh food compartment and the frozen food compartment do not get mixed.

Thanks to these two separate cooling systems, cooling speed is much higher than that of other refrigerators. Also additional power saving is provided since the defrosting is performed separately.

### 5.2 Freezing Fresh Food

Wrap the foods or place them in a covered container before putting them in the refrigerator.

- Hot foods and beverages must cool down to the room temperature before you put them in the refrigerator.
- The foodstuff that you want to freeze must be fresh and in good quality.
- Divided the food into portions according to your family's daily or meal based consumption needs.
- Pack the foods in an airtight manner to prevent them from drying even if they are going to be stored for a short time.
- Materials to be used for packaging must be tear-proof and resistant to cold, humidity, odor, oils and acids and they must also be airtight. Moreover, they must be well closed and they must be made from easy-to-use materials that are suitable for deep-freezers.
- Frozen food must be used immediately after they are thawed and they should never be refrozen.
- Do not freeze too large quantities of food at one time.  
The quality of the food is best preserved when it is frozen right through to the core as quickly as possible.
- Placing warm food into the freezer compartment causes the cooling system to operate continuously until the food is frozen solid.

### 5.3 Recommendations for Storing Frozen Food

- Frozen foods you purchase must be stored according to the conditions and temperature determined by the food manufacturer.
- Note the following to ensure that the high quality achieved by the frozen food manufacturer and the food retailer is maintained:
  1. Put packages in the freezer as quickly as possible after purchase.
  2. Make sure that the content of the package is labeled and dated.
  3. Check whether the "Use By" or "Best Before" date on the packaging is expired or not.

## 5 Operating the product

### 5.4 Placing the food

Freezer compartment shelves	Various frozen food such as meat, fish, ice cream, vegetables etc.
Egg tray	Eggs
Fridge compartment shelves	Food in pans, covered plates and closed containers
Door shelves of fridge compartment	Small and packaged foods or beverages (such as milk, fruit juice, beer and etc.)
Crisper	Vegetables and fruits
Special fridge compartment	Delicatessen products (cheese, butter, salami etc.)

### 5.5 Operating temperature

Freezer	Fridge	Remarks
-18°C / 0°F	4°C / 39°F	This is the recommended normal setting.
-20°C / -4°F	3°C / 37°F	These settings are recommended when the ambient temperature is above 30° C/86° F.
Quick Freeze	4°C / 39°F	Use when you wish to freeze your food in a short time. Your refrigerator will return to its previous mode when the process is over.
-24°C / -12°F	2°C / 35°F	Use these settings if you think that your fridge compartment is not cold enough because of the hot ambient conditions or frequent opening and closing of the door.
-18°C / 0°F or colder	Quick Fridge	Use this function when you place too much into the fridge compartment or when you need to cool your food quickly. It is recommended that you activate Quick Fridge function 4-8 hours before placing the food

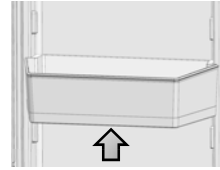
#### Recommended Operating Temperature:

Fridge: 4° C / 39° F , Freezer: - 18° C / 0° F

## 5 Operating the product

### 5.6 Door bin

To remove, lift up the door bin and then pull out straight.



### 5.7 Glass shelves

#### To remove a shelf

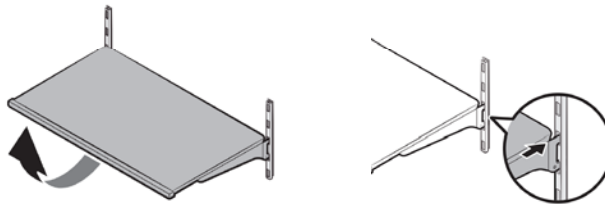
- Fully open the corresponding door.
- Hold the front of the shelf, and then gently lift up and slide out.

#### To reinsert

- hold the shelf at an angle so the front is higher than the back, and then insert the top hook into the top shelf notch.
- Put down the front slightly.

#### IMPORTANT NOTE:

Use care when handling glass shelves to prevent breakage or scratching the interior.



<b>A</b>	<b>ATTENTION:</b> Glass shelves must be unloaded.
<b>A</b>	<b>ATTENTION:</b> You must wait for the glass shelves to reach room temperature before immersing them in water for cleaning.
<b>A</b>	<b>ATTENTION:</b> The door may not be closed if the door shelves are positioned at the same level as glass shelves. Make sure that the door is closed after placing the shelves.

## 5 Operating the product

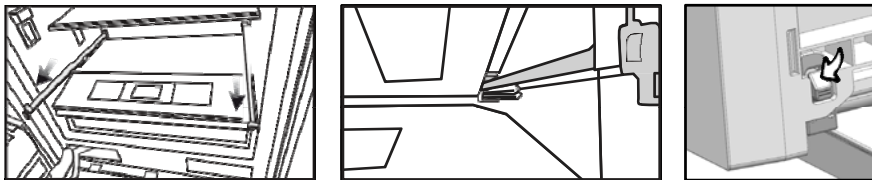
### 5.8 Crisper compartment

#### To remove the crisper

- Pull the crisper until it stops.
- Slightly unclip the front section of the drawer and take it out completely.

#### To install the crisper

- Pull the rails completely.
- Place the gap at the rear corners of the crisper to the detail located at the rear corners of the rails.
- Push the crisper slowly down until you feel it clip front onto the rails.



C	Make sure that the details at the right and left-hand sides are fixed when installing the crisper.
C	Never leave the vegetables in their plastic bags in the crisper. If they are left in their plastic bags they will rot in a short period of time.

The crisper compartment preserves the humidity of your vegetables, allowing you to store them for a long time without having to keep them in their bags.

If you do not prefer the vegetables to get into contact with other vegetables due to hygienic reasons, you can use perforated paper, foam or a similar material instead of plastic bags.

While the vegetables are being replaced, their specific weights should be taken into consideration.

Heavy and hard vegetables must be placed at the bottom of the crisper and light and soft vegetables must be on the upper part.

Pears, kiwis, tomatoes, cucumbers, apricots, peaches, broccolis, lettuces, cabbages, parsley and spinach are fruits and vegetables that emit ethylene gas.

Do not place them into the same crisper with other fruits and vegetables.

The ethylene gas emitted by these foods cause other fruits and vegetables to ripen sooner and to rot in a shorter span of time.

Do not remove the main body of the crisper from the refrigerator separately unless you have to do so.

## 5 Operating the product

### 5.9 Special fridge compartment

You can control the temperature in this section to store your food such as fish, meat, vegetables and delicatessen products for a longtime.

**C**

Removal/installation procedures of the special fridge compartment are same as that of the crisper.

### 5.10 Freezer Crisper

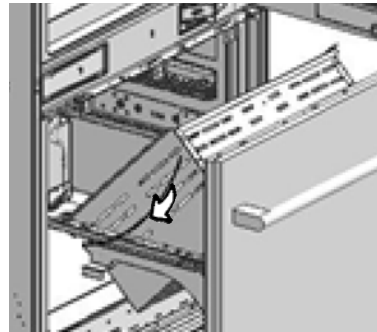
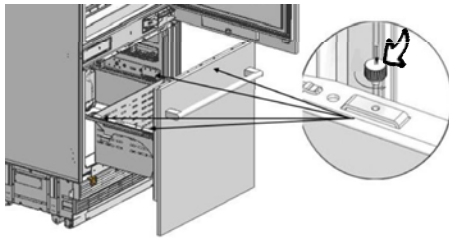
The freezer compartment store your foods at a temperature between  $-24^{\circ}\text{C}$  and  $-18^{\circ}\text{C}$  to keep them fresh for a long time.

#### To remove the crisper

- Open the freezer door until it stops.
- Unscrew drawer fixing screw and take it out carefully..

#### To install the crisper

- Open the freezer door until it stops.
- The crisper slowly down and screw drawer fixing bolt.



## 6 Care and Cleaning

Service life of the product will extend and frequently encountered problems will decrease if the product is cleaned periodically.

Never use gasoline, benzene or similar substances for cleaning purposes.

Never use any sharp abrasive instruments, soap, household cleaners, detergent or wax polish for cleaning.

Dissolve one teaspoon of carbonate in half liter of water. Soak a cloth in the solution and wring it thoroughly. Wipe the interior of the refrigerator with this cloth and the dry thoroughly.

Make sure that no water enters the lamp housing or other electrical parts.

If you will not use the refrigerator for a long time, unplug it, remove all food inside, clean it and leave the door ajar.

Check regularly that the door gaskets are clean. If not, clean them.

Take out all items in the product to remove the door and body shelves.

Remove the door shelves by pulling them up. Slide the shelves downwards to re-install them after cleaning.

Never use chloric cleaning agents or water to clean outer surfaces or chrome-coated parts of the product. Chlorine causes abrasion on such metal surfaces.

### 6.1 Avoiding Bad Odors

Materials that may cause odor are not used in the production of our refrigerators. However, odor may be emitted if foods are stored improperly or if the inner surface of the product is not cleaned as required.

Please consider the following to avoid this problem:

It is important that the refrigerator is kept clean.

Food residuals, stains, etc. can cause odor.

For this reason, clean your refrigerator with carbonate solved in water every 15 days. Never use detergents or soap.

Keep your foods in closed vessels. Microorganisms emitted from vessels without a cover may cause unpleasant odors.

Never keep expired or spoiled foods in your refrigerator.

### 6.2. Protecting the Plastic Surfaces

Do not put liquid oils or oil-cooked meals in your refrigerator in unsealed containers as they damage the plastic surfaces of your refrigerator.

If oil is spilled or smeared onto the plastic surfaces, clean and rinse the relevant part of the surface with warm water immediately.

<b>B</b>	WARNING Switch off the product before cleaning.
<b>B</b>	WARNING It is recommended to clean the condenser every six months using gloves. You must not use vacuum cleaners.

## 6 Care and Cleaning

### 6.3 Cleaning the Inner Surface

To clean the inner surfaces and all removable parts, wash them with a mild solution comprising soap, water and carbonate. Rinse and dry thoroughly. Prevent the water from contacting the lighting means and control panel.

### 6.4 Stainless Steel Outer Surfaces

Use a stainless steel cleaning agent that is non-abrasive and apply it with a lint-free, soft cloth. For polishing, wipe the surface softly with a damp microfiber cloth and use dry wash-leather. Always follow the strands of the stainless steel.

**A**

**ATTENTION:**

Do not use vinegar, rubbing alcohol or other alcohol-based cleaning agents on any of the inner surfaces.

## 7 Trouble Shooting

Please review this list before calling the service.

This will save you time and money.

This list contains frequently encountered problems that are not results of faulty workmanship or material use.

Your product may not have some of the features described here.

### **The refrigerator is not operating.**

- It may not be plugged in properly. >>> Plug in the product properly.
- The fuse of the socket to which your refrigerator is connected or the main fuse may have blown.  
>>>Check the fuse.

### **The condensation on the fridge compartment**

- The door may have been opened/closed frequently.  
>>>Do not open/close the refrigerator door frequently.
- The environment may be too humid.  
>>>Do not install the refrigerator at locations with a very high level of humidity.
- Foods containing liquid may have been placed into the refrigerator in vessels without covers.  
>>> Do not place foods containing liquid into the refrigerator in unsealed vessels.
- Door of the refrigerator may have been left ajar.  
>>>Do not keep the doors of your refrigerator open for a long time.

### **The compressor is not operating.**

- Protective thermal of the compressor will blow out during sudden power failures or plug-out plug-ins as the refrigerant pressure in the cooling system of the refrigerator has not been balanced yet.
- The refrigerator will start running approximately after 6 minutes.  
Please call the Authorised Service Provider if the refrigerator does not start at the end of this period.
- The freezer is in defrosting cycle. >>>This is normal for a refrigerator that performs full-automatic defrosting.  
Defrosting cycle is performed periodically.
- The refrigerator may not be plugged in.  
>>>Make sure that the plug fits the socket.
- Temperature settings may be incorrect.  
>>>Select the correct temperature value.
- Possible power failure.  
>>>The refrigerator will start to operate normally when power restores.

## 7 Trouble Shooting

### **The operation noise increases when the refrigerator is running.**

Operating performance of the refrigerator may vary based on the ambient temperature changes.  
This is normal and not a fault.

### **Vibration or noise.**

- The floor may not be stable or level.  
>>>If the refrigerator shakes when moved slightly feed to balance it.  
Make sure that the floor is level and capable of carrying the refrigerator.
- Objects placed onto the refrigerator may cause noise.  
>>>Remove the objects on the refrigerator.

### **There are noises coming from the refrigerator like liquid spilling or spraying.**

- Liquid and gas flows occur in accordance with the operating principles of the refrigerator. This is normal and not a fault.

### **Whistle is heard from the refrigerator.**

- There are fans that are used to cool the refrigerator.  
This is normal and not a fault.

### **Damp accumulates on the inner walls of refrigerator.**

- Hot and humid weather increases icing and condensation.  
This is normal and not a fault.
- The doors may have been opened frequently or left ajar for a long time.  
>>>Do not open the door frequently. Close the doors, if open.
- The door may have been left ajar.  
>>>Close the door completely.

### **Humidity occurs on the outer surface of the refrigerator or between the doors.**

- Air might be humid. This is quite normal in humid weathers.  
>>>Condensation will disappear the humidity level decreases.
- There might be external condensation at the section between two doors of the refrigerator if you use your product rarely.  
This is normal. Condensation will disappear upon frequent use.

## 7 Trouble Shooting

### **There is a bad odour inside the refrigerator.**

- No regular cleaning may have been performed.  
>>>Clean the inside of the refrigerator sponge, lukewarm water or carbonated water.
- Some vessels or packaging materials may cause the odour.  
>>>Use another vessel, or packaging materials from another brand.
- Foods may have been placed into the refrigerator in vessels without covers. >>>Store the foods in closed vessels.  
Microorganisms emitted from vessels without a cover may cause unpleasant odors.
- Take out expired or spoiled foods from the refrigerator.

### **The door cannot be closed.**

- Food packages may be preventing the door from closing.  
>>> Re-locate the packages obstructing the door.
- The refrigerator may be unstable on the floor.  
>>>Adjust the refrigerator feet as required the refrigerator in balance.
- The floor may not be level or solid.  
>>>Make sure that the floor is level and capable of carrying the refrigerator.

### **Crispers are stuck.**

- Foods may be touching the upper wall of the crisper.  
>>>Re-organise the foods in the crisper.

**A**


#### **WARNING**

If you can not eliminate the problem although you follow the instructions in this section, consult your dealer or the Authorized Service Provider. Never attempt to repair a malfunctioned product.


Caution - Risk of Fire or Explosion due to Flammable Refrigerant Used. Follow Handling Instructions Carefully in Compliance With U.S. and Canadian Government Regulations”

Avertissement - Risque d'incendie ou d'explosion. Présence de produit réfrigérant inflammable. Suivre les instructions de manipulation en vertu de la législation des gouvernements des États-Unis et du Canada.

### CALIFORNIA PROPOSITION 65

 **WARNING:** Cancer and Reproductive Harm –  
[www.P65Warnings.ca.gov](http://www.P65Warnings.ca.gov).

 **ADVERTENCIA:** Cáncer y Daño Reproductivo –  
[www.P65Warnings.ca.gov](http://www.P65Warnings.ca.gov).

 **AVERTISSEMENT:** Cancer et Troubles de l'appareil reproducteur –  
[www.P65Warnings.ca.gov](http://www.P65Warnings.ca.gov).

3071108



WE TRANSFORM A SIMPLE KITCHEN INTO A PRO ONE.  
THIS IS WHY WE CARE ABOUT MAKING VERY HIGH PERFORMANCE  
RANGES AND HOODS, TO MAKE YOU FEEL LIKE A PRO AND STYLISH COOKER.

DESIGN: LONDON DC - [WWW.LONDON-DC.COM](http://WWW.LONDON-DC.COM)

FOR MORE DETAILS AND INFORMATION, PLEASE VISIT OUR WEBSITE [WWW.KUCHT.COM](http://WWW.KUCHT.COM)



WWW.KUCHT.COM



SOYEZ UN **PRO** DANS VOTRE CUISINE

Réfrigérateur Kucht  
**KR365FD**  
MODE D'EMPLOI

MODELE COMPATIBLE : KR365FD

# BIENVENUE DANS LA FAMILLE KUCHT

## **Veillez lire ce guide d'utilisateur avant d'utiliser le produit !**

Très cher client,

Nous souhaitons que vous obteniez les meilleurs résultats de votre produit qui a été fabriqué méticuleusement dans des usines modernes et testé avec des contrôles de qualité détaillés.


Pour cette raison, nous vous recommandons de lire attentivement ce manuel d'utilisation avant d'utiliser le produit.

Si vous remettez le produit à une autre personne, n'oubliez pas de lui remettre également le manuel d'utilisation.

## **Ce manuel vous aidera à utiliser votre appareil de manière rapide et sûre.**

- Veillez lire attentivement ce manuel d'utilisation avant d'installer et d'utiliser le produit.
- Suivez toujours les consignes de sécurité applicables.
- Conservez le manuel d'utilisation dans un endroit facilement accessible pour une utilisation ultérieure.
- Veillez lire tous les autres documents fournis avec le produit.
- Veillez garder à l'esprit que ce manuel peut s'appliquer à plusieurs modèles de produits.

Ce manuel indique expressément les différences entre les différents modèles

<b>A</b>	Risque de blessures et de dommages matériels.
<b>B</b>	Risque de choc électrique.
<b>C</b>	Information importante et indices utiles.
	Le packaging de ce produit a été fabriqué à partir de matériaux recyclés en conformément aux Réglementations Environnementales Nationales.

# 1 Instructions importantes concernant la sécurité et l'environnement

Ce chapitre contient des informations de sécurité qui vous aideront à éviter les risques de blessures corporelles ou de dommages matériels. Le non-respect de ces instructions annulera toute garantie du produit.

## 1.1 Sécurité générale

- Ce produit peut être utilisé par les enfants de 8 ans et plus et les personnes ayant des capacités physiques, sensorielles ou mentales limitées, ainsi que les personnes qui manquent d'expérience et d'informations à condition que ces personnes aient reçu l'ensemble des instructions relatives à l'utilisation sécurisée de ce produit qu'elles soient surveillés, et que les risques aient été éliminés.

Les enfants ne doivent pas jouer avec le produit.

Le nettoyage et l'entretien ne doivent pas être effectués par des enfants à moins qu'ils ne soient supervisés par un adulte.

- Débranchez le produit si vous rencontrez une panne pendant l'utilisation.
- Si le produit fonctionne mal, il ne doit pas être utilisé jusqu'à ce qu'il soit réparé par le fournisseur de services autorisé. Risque de choc électrique!
- Branchez le produit sur une prise de terre protégée par un fusible qui correspond à la valeur sur sa plaque signalétique.

Faites installer le produit à la terre par un électricien qualifié.

- Notre société ne peut être tenue responsable des dommages résultant de l'utilisation du produit sans prise de terre conforme aux réglementations locales.
- Débranchez le produit lorsqu'il n'est pas utilisé.
- Ne jamais laver le produit en étalant ou

En versant de l'eau dessus ! Risque de choc électrique!

- Ne touchez jamais la fiche avec les mains mouillées !
- Ne débranchez jamais le produit en tirant sur le câble.

Tirez toujours la fiche en tenant la prise

- Ne branchez pas le réfrigérateur si la prise murale est desserrée.
- Ne connectez jamais votre réfrigérateur à des dispositifs d'économie d'énergie.
- De tels systèmes sont nocifs pour votre produit.
- Débranchez le produit pendant les procédures d'installation, d'entretien, de nettoyage et de réparation.
- Demandez toujours au fournisseur de services agréé d'installer le produit et d'établir ses connexions électriques.

Le fabricant ne peut être tenu responsable des dommages causés par des procédures effectuées par des personnes non autorisées.

- Ne mangez pas de glace en cornet ou de glaçons immédiatement après les avoir sortis du compartiment congélateur ! Cela peut provoquer des engelures dans la bouche !
- Ne touchez pas les aliments congelés avec les mains mouillées ! Ils peuvent se coller à votre main!
- Ne mettez pas de boissons liquides en bouteille ou en canette dans le compartiment congélateur. Ils peuvent éclater !

## 1. Instructions importantes concernant la sécurité et l'environnement

- N'utilisez jamais de vapeur ou de nettoyeurs à vapeur pour nettoyer ou dégivrer le réfrigérateur.

La vapeur entre en contact avec les pièces sous tension de votre réfrigérateur, provoquant un court-circuit ou un choc électrique !

- N'utilisez pas d'appareils mécaniques ou d'autres moyens pour accélérer le processus de dégivrage autre que ceux recommandés par le fabricant.
- N'utilisez jamais les pièces de votre réfrigérateur telles que la porte et le tiroir comme support ou comme marchepied.

Cela pourrait faire basculer le produit ou en endommager certaines parties.

- N'endommagez pas les pièces où le réfrigérant circule avec des outils de perçage ou de coupe.

Le réfrigérant pourrait exploser lorsque les canaux de gaz de l'évaporateur, les extensions de tuyau ou les revêtements de surface sont perforés, provoquant des irritations cutanées et des lésions oculaires.

- Ne couvrez et ne bloquez pas les orifices de ventilation de votre réfrigérateur avec quelconque objet.

- Placez la boisson avec les épreuves les plus élevées bien fermées et verticalement.

- N'utilisez pas de sprays gazeux à proximité du produit car il y a risque d'incendie ou explosion !

- Les articles inflammables ou les produits contenant des gaz inflammables - tels que les sprays -, ainsi que les matériaux explosifs ne doivent jamais être conservés dans l'appareil.

- Ne placez pas de récipients remplis de liquide sur le produit. Les éclaboussures d'eau sur une partie électrique peuvent provoquer un choc électrique ou un risque d'incendie.

- Ne stockez pas d'articles nécessitant un réglage précis de la température (tels que les vaccins, les médicaments thermosensibles, le matériel scientifique, etc.) dans le réfrigérateur.

- Si vous n'utilisez pas le produit pendant une longue période, débranchez-le et retirez les aliments contenus à l'intérieur.

- S'il y a une lumière bleue sur le réfrigérateur, ne regardez pas cette lumière avec des outils optiques.

- L'exposition du produit à la pluie, à la neige, au soleil ou au vent est dangereuse en termes de sécurité électrique.

- Comme pour tous les produits à commande mécanique (thermostat), attendez 5 minutes pour rebrancher le produit après l'avoir débranché.

- Ne surchargez pas le réfrigérateur. Les objets dans le réfrigérateur peuvent tomber lorsque la porte est ouverte, causant des blessures ou des dommages.

Des problèmes similaires peuvent survenir si un objet est placé sur le produit.

- Si le produit est équipé d'une poignée de porte, ne tirez pas sur la poignée lors du déplacement du produit. Il se peut que la poignée soit desserrée.

- Veillez à ne pas coincer votre main ou toute autre partie du corps dans les pièces mobiles du réfrigérateur.

- Ne mettez pas votre main ou tout autre corps étranger dans la machine à glaçons

Lors de son fonctionnement.

# 1. Instructions importantes concernant la sécurité et l'environnement

## 1.2 Utilisation prévue

- Ce produit a été conçu pour un usage domestique. Il ne convient pas à un usage commercial et ne doit pas être utilisé en dehors de son usage prévu.
- Il doit être utilisé uniquement pour stocker des aliments.
- Le fabricant décline toute responsabilité pour les dommages résultant d'une utilisation ou d'un transport inapproprié.
- Les pièces de rechange d'origine seront disponibles pendant une période de 10 ans après la date d'achat du produit.

## 1.3 Sécurité des enfants

- S'il y a un verrou sur la porte du produit, la clé doit être gardée hors de portée des enfants.
- Ne laissez pas les enfants jouer avec le produit.

<b>A</b>	<b>DANGER:</b> Avant de vous débarrasser de votre ancien réfrigérateur ou congélateur : <ul style="list-style-type: none"><li>• Les enfants peuvent être enfermés à l'intérieur.</li><li>• Retirez les portes.</li><li>• Laissez les étagères pour empêcher les enfants de pénétrer facilement à l'intérieur du produit.</li></ul>
----------	---

## 1.4. Conformité à la directive DEEE et mise au rebut des déchets :

Ce produit est conforme à la directive européenne WEE (2012/19 EU).

Ce produit porte un symbole de classification pour les déchets d'équipements électriques et électroniques (DEEE).

Ce produit a été fabriqué à partir de pièces et de matériaux de haute qualité qui peuvent être réutilisés et adaptés au recyclage.

Par conséquent, ne jetez pas le produit avec les ordures ménagères normales ou d'autres déchets à la fin de sa durée de vie.

Apportez-le à un centre de collecte pour le recyclage des appareils électriques et équipements électroniques.

Veuillez consulter les autorités locales pour connaître les emplacements d'un tel centre de collecte.



## 1 Instructions importantes concernant la sécurité et l'environnement

### 1.5 Conformité à la directive RoHS :

L'unité que vous avez achetée est conforme à la directive européenne RoHS (2011/65/AB). Il ne contient pas de matériaux nocifs ou interdits spécifiés dans la directive.

### 1.6 Informations sur l'emballage

- Les matériaux d'emballage du produit ont été fabriqués à partir de matériaux recyclables conformément à nos réglementations nationales sur l'environnement.
- Ne jetez pas les matériaux d'emballage avec les ordures ménagères normales ou d'autres types de déchets.
- Apportez ces matériaux à un point de recyclage désigné par les autorités locales

<b>A</b>	<p><b>DANGER:</b></p> <p><b>Risque d'incendie ou d'explosion :</b></p> <ul style="list-style-type: none"><li>• Ce produit utilise un réfrigérant inflammable.</li><li>• N'utilisez pas d'appareils mécaniques pour décongeler le réfrigérateur.</li><li>• N'utilisez pas de produits chimiques pour le nettoyage.</li><li>• Ne percez pas le tuyau réfrigérant.</li><li>• Si le tuyau réfrigérant est percé, il doit être réparé uniquement par du personnel de service agréé.</li><li>• Veuillez consulter le manuel de réparation/d'utilisation avant de nettoyer le produit.</li></ul> <p>Toutes les consignes de sécurité doivent être respectées.</p> <ul style="list-style-type: none"><li>• Éliminer le produit conformément aux réglementations fédérales ou aux réglementations locales</li></ul>
----------	--

### 1.7 Avertissement relatif aux hydrocarbures (HC)

- Si le système de refroidissement de votre produit contient du R-600a.

Ce gaz est inflammable.

Par conséquent, veillez à ne pas endommager le système de refroidissement ou la tuyauterie pendant l'utilisation et le transport.

- S'il est endommagé, éloignez le produit des sources potentielles d'incendie qui peuvent provoquer un incendie et ventiler la pièce où se trouve le produit.

## 1 Instructions importantes concernant la sécurité et l'environnement

<b>C</b>	Si le produit est endommagé et si vous voyez une fuite de gaz, veuillez vous tenir à l'écart du gaz. Il peut provoquer des engelures lorsqu'il entre en contact avec la peau. (dont R134)
<b>C</b>	Ignorez cet avertissement si le système de refroidissement de votre produit contient du R134a.
<b>C</b>	Le type de gaz utilisé dans le produit est indiqué sur le panneau situé sur le côté gauche du réfrigérateur.
<b>A</b>	<b>AVERTISSEMENT:</b> Ne jetez jamais le produit au feu en vue de l'éliminer.

### 1.8 Pour les produits avec distributeur d'eau/machine à glaçons

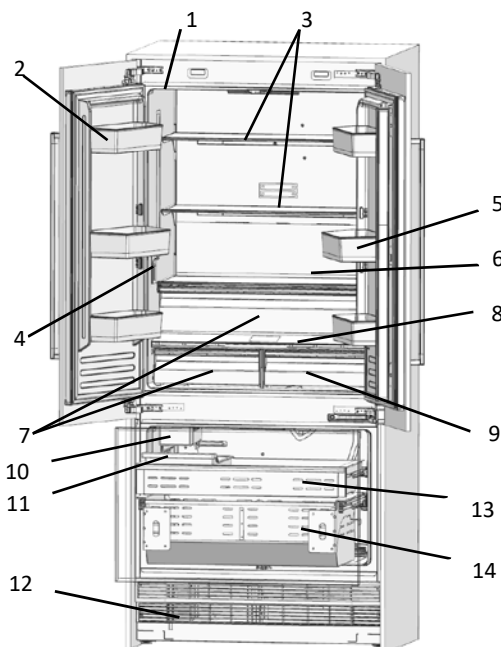
- La pression de fonctionnement pour l'entrée d'eau froide est comprise entre 1 et 5,5 bars.

Si la pression de l'eau dépasse 80 psi (5,5 bars), installez une soupape de limitation de pression sur votre réseau.

- Si la pression du réseau est inférieure à 1 bar, vous pouvez utiliser une pompe auxiliaire pour compenser la basse pression.
- Si vous ne savez pas comment vérifier la pression de l'eau, veuillez faire appel à un plombier professionnel.
- S'il y a un risque d'impact de l'eau dans votre installation, utilisez toujours un équipement de protection contre l'impact de l'eau dans cette installation.
- Veuillez faire appel aux services de plombiers professionnels si vous n'êtes pas sûr de l'impact de l'eau dans votre installation.
- N'effectuez pas d'installation sur l'arrivée d'eau chaude.
- Prendre les mesures nécessaires contre le risque de gel des pièces flexibles.
- La plage de fonctionnement de la température de l'eau doit être comprise entre 0,6 C (33 F) minimum et 38 C (100 F) maximum.

<b>A</b>	<b>AVERTISSEMENT:</b> Ne connectez jamais le produit à un réseau d'eau froide avec une pression de 5,5 bars (80 psi) et plus
----------	---

## 2 Liste des composants du réfrigérateur



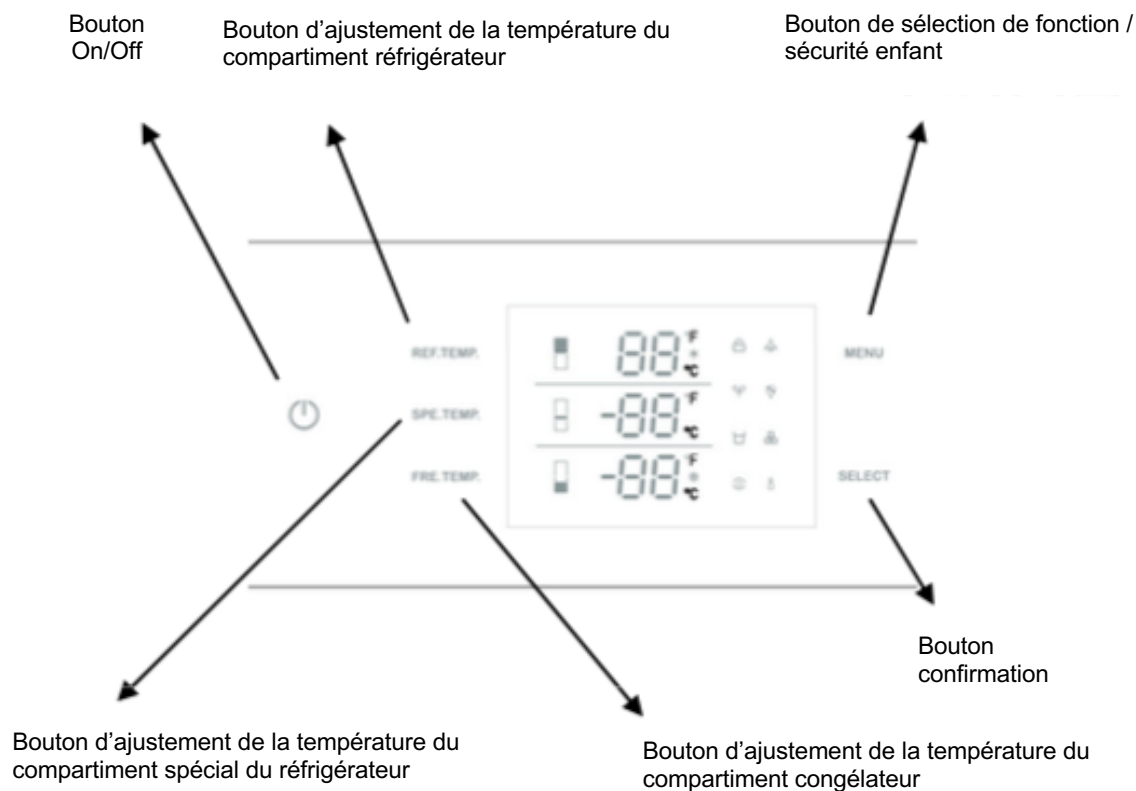
- |                                    |   |
|------------------------------------|---|
| 1. Filtre d'eau (le cas échéant)   | 9. Compartiment de température spéciale                   |
| 2. Bac de porte                    | 10. Machine à glaçons (le cas échéant)                    |
| 3. Étagère (hauteur réglable)      | 11. La glacière s'applique aux modèles spécifiques élevés |
| 4. Fontaine à eau                  | 12. Condenseur  |
| 5. Bac de porte (hauteur réglable) | 13. Tiroir supérieur                                      |
| 6. Filtre anti-odeurs              | 14. Tiroir inférieur                                      |
| 7. Bac à légumes                   |   |
| 8. Affichage de contrôle           |   |

Peut ne pas être disponible sur tous les modèles

**C**

Les figures de ce manuel d'utilisation sont schématiques et peuvent ne pas correspondre exactement au produit. Si votre produit n'a pas les pièces appropriées, les informations s'appliquent aux autres modèles.

### 3 Instructions de configuration du panneau d'affichage



#### Peut ne pas être disponible sur tous les modèles

<b>C</b>	Les figures de ce manuel d'utilisation sont schématiques et peuvent ne pas correspondre exactement au produit. Si votre produit n'a pas les pièces appropriées, les informations s'appliquent aux autres modèles.
----------	---

## 3 Instructions de configuration du panneau d'affichage

### 1. Bouton Marche/Arrêt

Sert à allumer et éteindre tout l'appareil. Appuyez sur le bouton pour allumer le produit, le produit s'allumera après 5 secondes. Appuyez sur le bouton marche/arrêt pendant 1,5 seconde pour éteindre.

### 2. Choix de la fonction / Bouton de verrouillage enfant

La sécurité enfants est une fonction qui empêche les enfants de modifier les paramètres du produit.

En appuyant sur le bouton MENU pendant 3 secondes, vous pouvez verrouiller/déverrouiller le panneau de commande.

Le symbole de verrouillage s'allume sur l'affichage lorsque cette fonction est activée.

### 3. Bouton de réglage de la température du compartiment réfrigérateur

Appuyez sur le bouton REF TEMP pour régler la température à partir de 36 °F (2 °C) à 46 °F (8 °C)

La meilleure température pour le compartiment des aliments frais est de 39°F (4°C).

### 4. Bouton spécial de réglage de la température du compartiment réfrigérateur

Appuyez sur le bouton SPE TEMP pour changer la température spéciale du compartiment réfrigérateur de 30°F (-1°C) à 41°F (5°C).

### 5. Bouton de réglage du compartiment congélateur

Appuyez sur le bouton FRE TEMP pour changer la température du compartiment congélateur de 5°F (-15°C) à -11°F (-24°C).

\* La fonction de super congélation sera activée si vous maintenez la touche enfoncée après -11 °F (-24 °C). Lorsque le symbole neige s'allume sur l'affichage, la fonction super congélateur est activée.

REMARQUE : Le réglage de température par défaut est de 41 °F (5 °C) pour le compartiment réfrigérateur, 36°F (2°C) pour le compartiment réfrigérateur spécial et 0°F (-18°C) pour le compartiment congélateur.

### 6. Mode vacances

Appuyez sur le bouton MENU jusqu'à ce que le symbole de vacances s'allume, puis appuyez sur le bouton SELECT pour activer la fonction.

Lorsque la fonction Holiday Mode (Mode vacances) est activée, la température du réfrigérateur sera réglée à 63°F (17°C) et la température du congélateur à 0°F (-18°C) automatiquement.

REMARQUE : Ne placez pas d'aliments dans le compartiment des aliments frais lorsque le mode Vacances est activé.

### 3 Instructions de configuration du panneau d'affichage

#### 7. Mode Sabb

Appuyez sur le bouton MENU jusqu'à ce que le symbole du mode Sabbat s'allume, puis appuyez sur le bouton SELECT pour activer la fonction. Lorsque la fonction du mode Sabbat est activée, toutes les lumières, les sonneries et les panneaux d'affichage s'éteignent.

#### 8. Mode É

Appuyez sur le bouton MENU jusqu'à ce que le mode Eco s'allume, puis appuyez sur le bouton SELECT pour activer la fonction. Lorsque la fonction Mode Éco est activée, la température du réfrigérateur sera automatiquement réglée à 46°F (8°C) et la température du congélateur à 5°F (-15°C).

#### 9. Distributeur d'eau (le cas échéant)

Appuyez sur le bouton MENU jusqu'à ce que le symbole du distributeur d'eau s'allume, puis appuyez sur le bouton SELECT pour activer la fonction. Lorsque la fonction de distribution d'eau est activée, de l'eau fraîche peut être fournie à partir du distributeur installé sur le mur intérieur.

#### 10. Fabrication de glaçons (le cas échéant)

Appuyez sur le bouton MENU jusqu'à ce que le symbole de fabrication de glaçons s'allume, puis appuyez sur le bouton SELECT pour activer la fonction.

Lorsque la fonction de fabrication de glaçons est activée, la machine à glaçons fonctionnera automatiquement et les glaçons s'accumuleront dans le bac à glaçons.

REMARQUE : Préparez le filtre à eau avant d'utiliser la glace. Après avoir raccordé le réfrigérateur à une source d'eau ou après avoir remplacé le filtre à eau, remplissez et jetez deux récipients pleins de glace.

#### 11. Remplacement du filtre à eau (le cas échéant)

Le symbole du filtre à eau clignote et émet un bip pour conseiller à l'utilisateur de remplacer le filtre à eau. Une fois le remplacement terminé, appuyez sur le bouton SELECT pendant 5 secondes pour réinitialiser. Le délai de remplacement défini est de 130 jours.

#### 12. Sélection Celsius et Fahrenheit

Appuyez sur le bouton MENU jusqu'à ce que le symbole de sélection Celsius et Fahrenheit s'allume pour basculer entre Celsius et Fahrenheit. Après cela, appuyez sur le bouton SELECT pour confirmer.

## 4 Avant d'utiliser le réfrigérateur

### 4.1 Choses à faire pour économiser de l'énergie

<b>A</b>	La connexion de votre réfrigérateur à des systèmes qui économisent de l'énergie est dangereuse car ils peuvent endommager le produit.
----------	---

- Ne placez pas d'aliments ou de boissons chauds dans votre réfrigérateur.
- Ne surchargez pas le réfrigérateur. La capacité de refroidissement diminuera lorsque la circulation de l'air dans le réfrigérateur est entravée.
- Ne placez pas le réfrigérateur dans des endroits exposés à la lumière directe du soleil. Installez le produit à au moins 30 cm des sources de chaleur telles que les plaques de cuisson, fours, radiateurs et cuisinières et à au moins 5 cm des fours électriques.
- Faites attention à conserver vos aliments au réfrigérateur dans des récipients fermés.
- Vous pouvez retirer l'étagère du tiroir du compartiment congélateur afin de remplir le compartiment congélateur avec une quantité maximale d'aliments. La valeur de consommation d'énergie donnée du réfrigérateur est déterminée par l'étagère du compartiment congélateur ou le tiroir retiré et le réfrigérateur rempli d'une quantité maximale d'aliments. L'utilisation d'une étagère ou d'un tiroir selon les formes et tailles d'aliments à congeler n'engendre aucune nuisance.
- La décongélation des aliments surgelés dans le compartiment réfrigérateur permet à la fois d'économiser de l'énergie et de préserver la qualité des aliments.

<b>C</b>	La température de la pièce où se trouve votre réfrigérateur doit être d'au moins 10°C/50°F. Il n'est pas recommandé de faire fonctionner votre réfrigérateur dans des conditions plus fraîches en raison de son efficacité.
<b>C</b>	L'intérieur de votre réfrigérateur doit être soigneusement nettoyé.
<b>C</b>	Si deux refroidisseurs doivent être installés côte à côte, il doit y avoir au moins 4 cm de distance entre eux.

### 4.2 Recommandations concernant le compartiment des aliments frais

- Assurez-vous que les aliments ne touchent pas le capteur de température dans le compartiment des aliments frais. Pour permettre au compartiment des aliments frais de conserver leur température idéale de conservation, le capteur ne doit pas être gêné par des aliments.
- Ne placez pas d'aliments ou de boissons chauds à l'intérieur du produit.

## 4 Avant d'utiliser le réfrigérateur

### 4.3 Première utilisation

Avant d'utiliser le produit, assurez-vous que toutes les préparations ont été effectuées conformément aux instructions données dans les chapitres "Instructions importantes concernant la sécurité et l'environnement" et "Instructions d'installation".

- Nettoyez l'intérieur du réfrigérateur comme recommandé dans la section « Entretien et nettoyage ». Avant de démarrer le réfrigérateur, assurez-vous que l'intérieur soit sec.
- Branchez le réfrigérateur dans une prise mise à la terre. L'éclairage intérieur est allumé lorsque la porte du réfrigérateur est ouverte.
- Faites fonctionner le réfrigérateur pendant 6 heures sans y placer d'aliments et n'ouvrez pas sa porte à moins que cela ne soit nécessaire.

C	Vous entendrez un bruit au démarrage du compresseur. Les liquides et les gaz scellés à l'intérieur du système de réfrigération peuvent également générer du bruit, même si le compresseur ne fonctionne pas, ce qui est tout à fait normal.
C	Les bords avant du réfrigérateur peuvent sembler chauds. C'est normal. Ces zones sont conçues pour être chaudes afin d'éviter la condensation.

## 5 Utilisation du produit

### 5.1 Double système de refroidissement

Votre réfrigérateur est équipé de deux systèmes de refroidissement séparés pour refroidir le compartiment des aliments frais et le compartiment congélateur. Ainsi, l'air et les odeurs dans le compartiment des aliments frais et le compartiment des aliments surgelés ne se mélangent pas.

Grâce à ces deux systèmes de refroidissement séparés, la vitesse de refroidissement est bien supérieure à celle des autres réfrigérateurs. Une économie d'énergie supplémentaire est également fournie puisque le dégivrage est effectué séparément.

### 5.2 Congeler des aliments frais

Enveloppez les aliments ou placez-les dans un récipient couvert avant de les mettre au réfrigérateur.

- Les aliments et boissons chauds doivent refroidir à température ambiante avant de les mettre au réfrigérateur.
- Les aliments que vous souhaitez congeler doivent être frais et de bonne qualité.
- Divisez la nourriture en portions selon les besoins quotidiens de votre famille.
- Emballez les aliments de manière hermétique afin d'éviter qu'ils ne sèchent même s'ils vont être stockés pendant une courte période.
- Les matériaux à utiliser pour l'emballage doivent être indéchirables et résistants au froid, à l'humidité, aux odeurs, aux huiles et aux acides ; et ils doivent également être étanches à l'air. De plus, ils doivent être bien fermés et elles doivent être fabriqués à partir de matériaux faciles à utiliser et adaptés aux congélateurs.
- Les aliments congelés doivent être utilisés immédiatement après leur décongélation et ils ne doivent jamais être recongelés.
- Ne congelez pas de trop grandes quantités d'aliments à la fois. La qualité des aliments est mieux préservée lorsqu'ils sont congelés jusqu'au cœur le plus rapidement possible.
- Lorsque vous placez des aliments chauds dans le compartiment congélateur, le système de refroidissement fonctionne en continu jusqu'à ce que les aliments soient bien congelés.

### 5.3 Recommandations pour la conservation des aliments congelés

- Les aliments congelés que vous achetez doivent être entreposés selon les conditions et la température déterminées par le fabricant de l'aliment.
- Notez les points suivants afin de vous assurer du maintien de la haute qualité obtenue par le fabricant d'aliments surgelés et le détaillant en alimentation :
  1. Mettez les emballages au congélateur le plus rapidement possible après l'achat.
  2. Assurez-vous que le contenu de l'emballage soit étiqueté et daté.
  3. Vérifiez si la date "Utiliser avant" ou "Meilleur avant" sur l'emballage est expiré ou non.

## 5 Utilisation du produit

### 5.4 Placer les aliments

Étagères du compartiment congélateur	Divers aliments surgelés tels que viande, poisson, crème glacée, légumes, etc.
Plateau à œufs	Œufs
Étagères du compartiment réfrigérateur	Aliments dans des casseroles, des assiettes couvertes et des récipients fermés
Balconnets de porte du compartiment réfrigérateur	Aliments ou boissons de petite taille et emballés (comme le lait, les jus de fruits, la bière, etc.)
Bac à légumes	Légumes et fruits
Compartiment réfrigérateur spécial	Produits de charcuterie (fromage, beurre, salami etc.)

### 5.5 Température de fonctionnement

Congélateur	Réfrigérateur	Remarques
-18°C / 0°F	4°C / 39°F	Il s'agit du réglage normal recommandé.
-20°C / -4°F	3°C / 37°F	Ces réglages sont recommandés lorsque la température ambiante est supérieure à 30°C/86°F.
Congélation rapide	4°C / 39°F	À utiliser lorsque vous souhaitez congeler vos aliments en peu de temps. Votre réfrigérateur reviendra à son mode précédent une fois le processus terminé.
-24°C / -12°F	2°C / 35°F	Utilisez ces réglages si vous pensez que votre compartiment réfrigérateur n'est pas assez froid en raison des conditions ambiantes chaudes ou de l'ouverture et de la fermeture fréquentes de la porte.
-18°C / 0°F ou plus froid	Réfrigération rapide	Utilisez cette fonction lorsque vous en mettez une quantité trop importante dans le compartiment réfrigérateur ou lorsque vous devez refroidir rapidement vos aliments. Il est recommandé d'activer la fonction Quick Fridge 4 à 8 heures avant de placer les aliments

Température de fonctionnement recommandée :

Réfrigérateur : 4°C/39°F, Congélateur : -18°C/0°F

## 5 Utilisation du produit

### 5.6 Bac de porte

Pour le retirer, soulevez le bac de porte, puis tirez-le tout droit



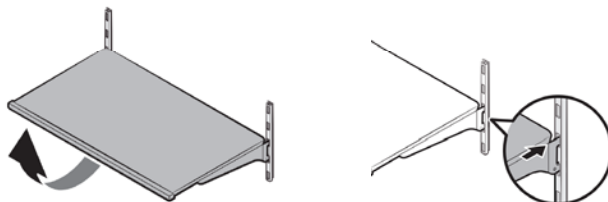
### 5.7 Étagères en verre

#### Pour supprimer une étagère

- Ouvrir complètement la porte correspondante.
- Tenez l'avant de l'étagère, puis soulevez-la doucement et faites-la glisser. A réinsérer
- Tenez l'étagère à un angle de sorte que l'avant soit plus haut que l'arrière, puis insérez le crochet supérieur dans l'encoche de l'étagère supérieure.
- Rabattez légèrement le devant.

#### NOTE IMPORTANTE:

Soyez prudent lorsque vous manipulez des étagères en verre afin d'éviter de casser ou de rayer l'intérieur.



<b>A</b>	<b>ATTENTION:</b> Les étagères en verre doivent être déchargées.
<b>A</b>	<b>ATTENTION:</b> Il faut attendre que les étagères en verre atteignent une température ambiante avant de les plonger dans l'eau pour les nettoyer.
<b>A</b>	<b>ATTENTION:</b> La porte ne peut pas être fermée si les balconnets de porte sont positionnés au même niveau que les balconnets en verre. Assurez-vous que la porte est fermée après avoir placé les étagères.

## 5 Utilisation du produit

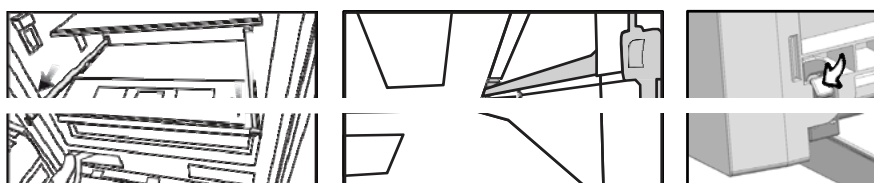
### 5.8 Compartiment à légumes

#### Pour retirer le bac à légumes

- Tirez le bac jusqu'à ce qu'il s'arrête.
- Déclippez légèrement la partie avant du tiroir et sortez-le complètement.

#### Pour installer le bac à légumes

- Tirez complètement les rails.
- Placez l'espace aux coins arrière du bac à légumes au détail situé aux coins arrière des rails.
- Poussez lentement le bac à légumes vers le bas jusqu'à ce qu'il soit inséré sur les rails.



C	Assurez-vous que les détails sur les côtés droit et gauche sont fixés lors de l'installation du bac à légumes.
C	Ne laissez jamais les légumes dans leurs sacs en plastique dans le bac à légumes. S'ils sont laissés dans leurs sacs en plastique, ils pourriront très vite.

Le bac à légumes préserve l'humidité de vos légumes, vous permettant de les conserver longtemps sans avoir à les conserver dans leurs sacs. Si vous ne préférez pas que les légumes entrent en contact avec d'autres légumes pour des raisons d'hygiène, vous pouvez utiliser du papier perforé, de la mousse ou un matériau similaire à la place des sacs en plastique. Le poids spécifiques des légumes doit aussi être pris en considération. Les légumes lourds et durs doivent être placés au fond du bac à légumes ; tandis que les légumes légers et mous doivent être placés sur la partie supérieure.

Les poires, les kiwis, les tomates, les concombres, les abricots, les pêches, les brocolis, les laitues, les choux, le persil et les épinards sont des fruits et légumes qui émettent du gaz éthylène.

Ne les placez pas dans le même bac à légumes avec d'autres fruits et légumes.

Le gaz éthylène émis par ces aliments fait mûrir plus tôt les autres fruits et légumes et les fait pourrir en moins de temps.

Ne retirez pas le corps principal du bac à légumes du réfrigérateur séparément, sauf si vous devez le faire.

## 5 Utilisation du produit

### 5.9 Compartiment réfrigérateur spécial

Vous pouvez contrôler la température dans cette section pour stocker vos aliments comme le poisson, la viande, les légumes et les produits d'épicerie fine depuis longtemps.

**C**

Les procédures de retrait/installation du compartiment réfrigérateur spécial sont les mêmes que celles du bac à légumes.

### 5.10 Bac à Congélateur

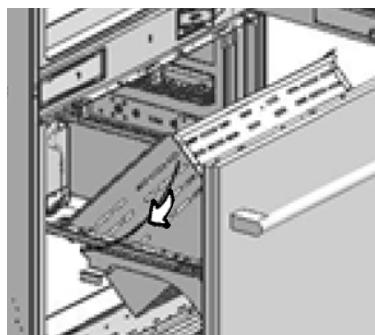
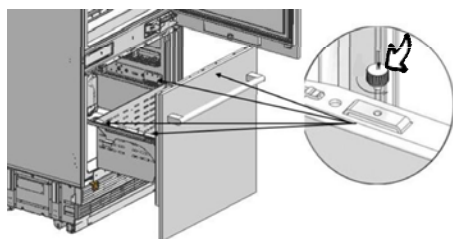
Le compartiment congélateur stocke vos aliments à une température comprise entre  $-24^{\circ}\text{C}$  et  $-18^{\circ}\text{C}$  pour les garder frais pendant longtemps.

#### Pour retirer le bac à légumes

- Ouvrez la porte du congélateur jusqu'à ce qu'elle s'arrête
- Dévisser la vis de fixation du tiroir et l'extraire avec précaution.

#### Pour installer le bac à légumes

- Ouvrez la porte du congélateur jusqu'à ce qu'elle s'arrête.
- Le bac à légumes descend lentement et visse le boulon de fixation du tiroir.



## 6 Entretien et nettoyage

La durée de vie du produit sera prolongée et les problèmes fréquemment rencontrés diminueront si le produit est nettoyé périodiquement.

N'utilisez jamais d'essence, de benzène ou de substances similaires à des fins de nettoyage. N'utilisez jamais d'instruments abrasifs tranchants, de savon, de nettoyants ménagers, de détergent ou de cire pour le nettoyage. Dissolvez une cuillère à café de carbonate dans un demi-litre d'eau. Trempez un chiffon dans la solution et essorez-le soigneusement. Essuyez l'intérieur du réfrigérateur avec ce chiffon et séchez-le soigneusement. Assurez-vous qu'aucune eau ne pénètre dans le boîtier de la lampe ou dans d'autres pièces électriques.

Si vous n'utilisez pas le réfrigérateur pendant une longue période, débranchez-le, retirez tous les aliments à l'intérieur, nettoyez-le et laissez la porte entrouverte.

Vérifiez régulièrement que les joints de la porte sont propres. Sinon, nettoyez-les.

Retirez tous les éléments du produit pour retirer la porte et les étagères du corps. Retirez les balconnets de la porte en les tirant vers le haut. Faites glisser les étagères vers le bas pour les réinstaller après le nettoyage. N'utilisez jamais d'agents de nettoyage chlorés ou d'eau pour nettoyer les surfaces extérieures ou les parties chromées du produit. Le chlore provoque une abrasion sur ces surfaces métalliques.

### 6.1 Éviter les mauvaises odeurs

Les matériaux qui peuvent causer des odeurs ne sont pas utilisés dans la production de nos réfrigérateurs. Cependant, une odeur peut être émise si les aliments ne sont pas entreposés correctement ou si la surface intérieure du produit n'est pas nettoyée comme il se doit.

Veuillez considérer ce qui suit pour éviter ce problème :

Il est important que le réfrigérateur reste propre.

Les résidus alimentaires, les taches, etc. peuvent causer des odeurs.

Pour cette raison, nettoyez votre réfrigérateur avec du carbonate dilué dans l'eau tous les 15 jours.

N'utilisez jamais de détergents ou de savon.

Conservez vos aliments dans des récipients fermés. Les micro-organismes émis par les récipients sans couvercle peuvent provoquer des odeurs désagréables.

Ne conservez jamais des aliments périmés ou avariés dans votre réfrigérateur.

### 6.2 Protection des surfaces en plastique

Ne mettez pas d'huiles liquides ou de plats cuits à l'huile dans votre réfrigérateur dans des récipients non scellés car ils endommagent les surfaces en plastique de votre réfrigérateur.

Si de l'huile est renversée ou tachée sur les surfaces en plastique, nettoyez et rincez immédiatement la partie concernée de la surface avec de l'eau tiède.

<b>B</b>	AVERTISSEMENT Éteignez le produit avant de le nettoyer.
<b>B</b>	AVERTISSEMENT Il est recommandé de nettoyer le condenseur tous les six mois en utilisant des gants. Vous ne devez pas utiliser d'aspirateurs.

## 6 Entretien et nettoyage

### 6.3 Nettoyage de la surface intérieure

Pour nettoyer les surfaces intérieures et toutes les pièces amovibles, lavez-les avec une solution douce composée de savon, d'eau et de carbonate. Rincez et séchez soigneusement.

Empêchez l'eau d'entrer en contact avec les moyens d'éclairage et le panneau de commande.

### 6.4 Surfaces extérieures en acier inoxydable

Utilisez un nettoyant pour acier inoxydable non abrasif et appliquez-le avec un chiffon doux non pelucheux.

Pour le polissage, essuyez doucement la surface avec un chiffon en microfibre humide et utilisez du cuir de lavage sec.

Suivez toujours les brins de l'acier inoxydable.

**A**

**ATTENTION:**

N'utilisez pas de vinaigre, d'alcool à friction ou d'autres produits de nettoyage à base d'alcool sur l'une des surfaces intérieures.

## 7 Dépannage

Veillez consulter cette liste avant d'appeler le service.

Cela vous fera gagner du temps et de l'argent.

Cette liste contient les problèmes fréquemment rencontrés qui ne sont pas le résultat d'un défaut de fabrication ou d'utilisation de matériel.

Votre produit peut ne pas avoir certaines des fonctionnalités décrites ici.

### **Le réfrigérateur ne fonctionne pas.**

- Il n'est peut-être pas branché correctement. >>> Branchez correctement le produit.
  - Le fusible de la prise à laquelle votre réfrigérateur est branché ou le fusible principal peut avoir sauté. >>>Vérifiez le fusible.
- >>>Vérifiez le fusible.

### **La condensation sur le compartiment réfrigérateur**

- La porte a peut-être été ouverte/fermée fréquemment  
>>>N'ouvrez/ne fermez pas la porte du réfrigérateur de façon trop fréquente.
- L'environnement peut être trop humide.  
>>>N'installez pas le réfrigérateur dans des endroits très humides.
- Les aliments contenant du liquide peuvent avoir été placés dans le réfrigérateur dans des récipients sans couvercle.  
>>> Ne placez pas d'aliments contenant du liquide dans le réfrigérateur dans des récipients non scellés.
- La porte du réfrigérateur est peut-être restée entrouverte.  
>>>Ne laissez pas les portes de votre réfrigérateur ouvertes trop longtemps.

### **Le compresseur ne fonctionne pas.**

- La protection thermique du compresseur sautera lors de pannes de courant soudaines ou de débranchements car la pression du réfrigérant dans le système de refroidissement du réfrigérateur n'a pas encore été équilibrée.
- Le réfrigérateur commencera à fonctionner après environ 6 minutes. Veuillez appeler le fournisseur de service autorisé si le réfrigérateur ne démarre pas à la fin de cette période.
- Le congélateur est en cycle de dégivrage.  
>>> Ceci est normal pour un réfrigérateur qui effectue un dégivrage entièrement automatique.  
Le cycle de dégivrage est effectué périodiquement.
- Le réfrigérateur n'est peut-être pas branché.  
>>>Assurez-vous que la fiche corresponde à la prise.
- Les réglages de température peuvent être incorrects.  
>>>Sélectionnez la valeur de température correcte.
- Panne de courant possible.  
>>>Le réfrigérateur commencera à fonctionner normalement lorsque le courant sera rétabli.

## 7 Dépannage

### **Le bruit de fonctionnement augmente lorsque le réfrigérateur est en marche.**

Les performances de fonctionnement du réfrigérateur peuvent varier en fonction des changements de température ambiante.

Ceci est normal et non un défaut.

### **Vibration ou bruit.**

- Le sol n'est peut-être pas stable ou de niveau.  
>>> Si le réfrigérateur tremble lorsqu'il est légèrement déplacé, alimentez-le pour l'équilibrer. Assurez-vous que le sol est de niveau et capable de supporter le réfrigérateur.
- Les objets placés sur le réfrigérateur peuvent causer du bruit.  
>>>Retirer les objets sur le réfrigérateur.

### **Il y a des bruits provenant du réfrigérateur comme le déversement ou la pulvérisation de liquide .**

- Les flux de liquide et de gaz se produisent conformément aux principes de fonctionnement du réfrigérateur. Ceci est normal et non un défaut.

### **Un sifflement se fait entendre depuis le réfrigérateur.**

- Des ventilateurs sont utilisés pour refroidir le réfrigérateur. Ceci est normal et non un défaut.

### **L'humidité s'accumule sur les parois intérieures du réfrigérateur.**

- Le temps chaud et humide augmente le givrage et la condensation. Ceci est normal et non un défaut.
- Les portes peuvent avoir été ouvertes fréquemment ou laissées entrouvertes pendant longtemps.
- >>> N'ouvrez pas la porte fréquemment. Fermez les portes, si elles sont ouvertes.
- La porte est peut-être restée entrouverte.  
>>>Fermez complètement la porte.

### **L'humidité se produit sur la surface extérieure du réfrigérateur ou entre les portes.**

- L'air peut être humide. Ceci est tout à fait normal par temps humide.  
>>> La condensation disparaîtra lorsque le niveau d'humidité diminuera.
- Il peut y avoir de la condensation externe au niveau de la section entre deux portes du réfrigérateur si vous utilisez rarement votre produit.  
Ceci est normal. La condensation disparaîtra lors d'une utilisation fréquente.

## 7 Dépannage

### **Il y a une mauvaise odeur à l'intérieur du réfrigérateur.**

- Il se peut qu'aucun nettoyage régulier n'a été effectué.  
>>> Nettoyez l'intérieur du réfrigérateur à l'éponge, à l'eau tiède ou à l'eau gazeuse.
- Certains récipients ou matériaux d'emballage peuvent causer l'odeur.  
>>> Utilisez un autre récipient ou des matériaux d'emballage d'une autre marque.
- Les aliments peuvent avoir été placés dans le réfrigérateur dans des récipients sans couvercle.  
>>> Conservez les aliments dans des récipients fermés.  
Les micro-organismes émis par les récipients sans couvercle peuvent provoquer des odeurs désagréables.
- Sortez les aliments périmés ou avariés du réfrigérateur.

### **La porte ne se ferme pas.**

- Les emballages des aliments peuvent empêcher la fermeture de la porte.  
>>> Remplacez les emballages obstruant la porte.
- Le réfrigérateur peut être instable sur le sol.  
>>> Ajustez les pieds du réfrigérateur afin de rééquilibrer le réfrigérateur.
- Le sol n'est peut-être pas de niveau ou solide.  
>>> Assurez-vous que le sol soit de niveau et capable de supporter le réfrigérateur.

### **Les bacs à légumes sont coincés.**

- Les aliments peuvent toucher la paroi supérieure du bac à légumes.  
>>> Réorganisez l'emplacement des aliments dans le bac à légumes.

**A**

#### **AVERTISSEMENT**

Si vous ne pouvez pas éliminer le problème bien que vous respectez les instructions de cette section, consultez votre revendeur ou le fournisseur de services agréé. N'essayez jamais de réparer un produit défectueux.

Attention - Risque d'incendie ou d'explosion dû à l'utilisation d'un réfrigérant inflammable. Suivez attentivement les instructions de manipulation conformément aux réglementations gouvernementales américaines et canadiennes"

Avertissement - Risque d'incendie ou d'explosion dû à la présence de produit réfrigérant inflammable. Suivre attentivement les instructions de manipulation en vertu de la législation des gouvernements des Etats-Unis et du Canada.

### **CALIFORNIA PROPOSITION 65**



**WARNING:** Cancer and Reproductive Harm –

[www.P65Warnings.ca.gov](http://www.P65Warnings.ca.gov).



**ADVERTENCIA:** Cáncer y Daño Reproductivo –

[www.P65Warnings.ca.gov](http://www.P65Warnings.ca.gov).



**AVERTISSEMENT:** Cancer et Troubles de l'appareil reproducteur –

[www.P65Warnings.ca.gov](http://www.P65Warnings.ca.gov).

3071108



NOUS TRANSFORMONS UNE SIMPLE CUISINE EN UNE CUISINE DE PRO.  
C'EST LA RAISON POUR LAQUELLE NOUS NOUS EFFORÇONS DE PRODUIRE DES GAMMES DE PRODUITS ET DES  
HOTTES ULTRA PERFORMANTES, AFIN DE VOUS PROCURER LE SENTIMENT D'ÊTRE UN CUISINIER PROFESSIONNEL.

DESIGN: LONDON DC - [WWW.LONDON-DC.COM](http://WWW.LONDON-DC.COM)

**POUR PLUS DE DÉTAILS ET D'INFORMATIONS, RENDEZ-VOUS SUR NOTRE SITE WEB [WWW.KUCHT.COM](http://WWW.KUCHT.COM)**