



100143775 - N199999462

noken
PORCELANOSA Grupo

Ctra. Villareal-Puebla de Arenoso (CV-20) km. 2
P.O./box 372 - 12540 Villareal (Castellón) Spain

Tel. +34 964 50 64 50 _ Fax: +34 964 50 67 92 _ www.noken.com _ noken@noken.com

LOUNGE



Antes de la instalación y la puesta en funcionamiento

¡Cuidado! Los tubos de alimentación tienen que ser enjuagados escrupulosamente antes de instalar el dispositivo de manera que no haya virutas, residuos de soldadura o cáñamo u otras impurezas al interior de los tubos. A través de los tubos no perfectamente enjuagados o de la red hídrica general pueden entrar en el dispositivo unos cuerpos extraños que pueden dañar guarniciones/juntas tóricas.

Les recomendamos por lo tanto que instalen los filtros en la planta general también.

Recomendamos instalar válvulas reductoras de presión para presiones superiores a las indicadas en la tabla de datos técnicos.

- El respeto de dichas indicaciones, mantiene los derechos de garantía, garantiza las características declaradas de los productos y asegura su perfecta fiabilidad.

Before installation and setting to work

Attention! The feeding pipes have to be rinsed carefully before the installation of the device so that there won't remain shavings, sealing or hemp residues, or other impurities inside the pipes. Through pipes not thoroughly rinsed or through the general water network, in the device foreign bodies can enter that could damage gaskets /o-ring.

So filters should be installed also on the general system.

We recommend the installation of pressure reducing valves for pressures superior than those indicated in the technical data table.

- Respecting this indications, will maintain the warranty rights, ensures the declared properties of the products and warrant the complete reliability.

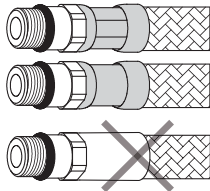
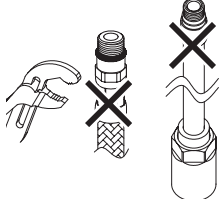
Avant l'installation et la mise en fonction

Attention! Les tuyaux d'alimentation doivent être rincés avec soin avant l'installation du dispositif, de sorte que ils ne restent pas de copeaux, des restes de soudage ou de chanvre, ou d'autres impuretés à l'intérieur des tuyaux. A travers les conduites non rincées à fond ou à travers le réseau hydrique général, dans le dispositif peuvent entrer des corps étrangers à même de détériorer les gaines/o-ring.


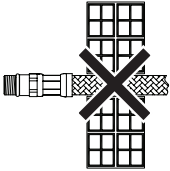


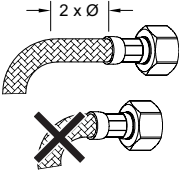
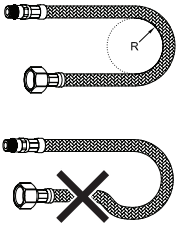
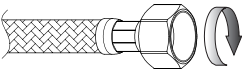
On recommande ainsi d'installer des filtres également sur le système général.

Nous recommandons d'installer les réducteurs de pression pour des pressions supérieures à indiquées dans le tableau des données techniques.

- Le respect de ces indications, assure les droits de garantie, garantit les caractéristiques déclarées des produits et il en assure la complète fiabilité.

	<p>OK! - Antes de la instalación controlen la presencia y la integridad de las grapas en ambos los lados de los flexibles.</p> <p>OK! - Before assembling the hose, please check the appropriate crimping of both sides of the hoses.</p> <p>- Avant l'installation contrôler à la présence et l'intégrité des graffature d'ambos les côtés des flexibles.</p>
	<p>- No cierran con herramienta.</p> <p>- Don't tighten by tools.</p> <p>- Ne pas serrer avec des outils.</p>





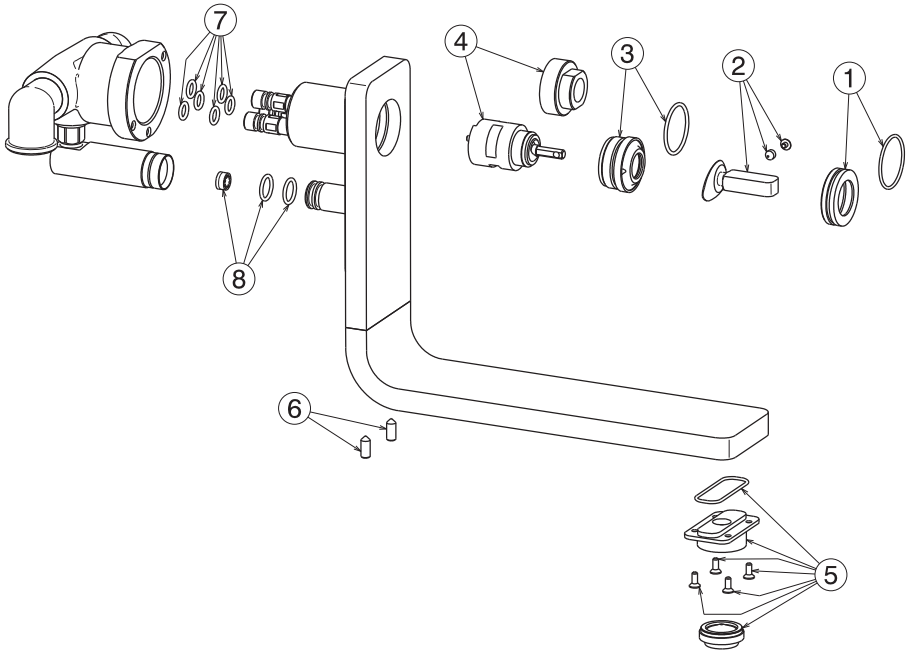
	<ul style="list-style-type: none">- Atornillen los racores con junta OR manualmente hasta percibir un contacto mecánico.- Hand-tighten O-ring seal connectors until feeling a mechanical rest.- Visser les raccords avec la tenue OR à la main, jusqu'à percevoir une battue mécanique.
	<ul style="list-style-type: none">- No empotren el tubo en la pared.- Don't set the hose in the wall.- Ne pas encastrer le conduit dans le mur.
<p>NO!</p> 	<ul style="list-style-type: none">- No instalen el flexible torciéndolo o tensándolo.- Tighten the hose without any twist or tension.- Ne pas installer le flexible en torsion ou en tension.
	<ul style="list-style-type: none">- El contacto prolongado con sustancias, aun si poco agresivas, puede causar daño a la trenza y la consecuente ruptura del flexible.- Prolonged contact with any substance, even scarcely aggressive, can cause external braid damage and subsequent flexible burst.- Le contact prolongé avec des substances, même peu agressives, il peut déterminer l'endommagement de la tresse et l'éclat conséquent du flexible.
	<ul style="list-style-type: none">- Antes del inicio de la curvatura dejen un tramo rectilíneo de por lo menos 2 veces el diámetro exterior.- Before bending the hose please consider a straight part of 2 times the external diameter.- Avant le commencement de la courbure laissez une ligne rectiligne d'au moins 2 fois le diamètre extérieur.
 <p>DN6 = 25mm DN8 = 30mm DN10 = 35mm DN13 = 45mm</p>	<ul style="list-style-type: none">- Respeten el radio mínimo de curvatura (DN= diámetro interno nominal):- Maintain minimum bend radius (DN= nominal internal diameter):- Respecter le rayon minimum de courbure (DN= diamètre interne nominale):
	<ul style="list-style-type: none">- Atornillen los racores con junta de cierre (tuercas) manualmente lo más posible, más un 1/4 de vuelta con una llave adecuada.- Hand-tighten connectors with gasket seal (nuts) as more as possible, then apply 1/4 turn using an appropriate wrench.- Visser les raccords avec le joint d'étanchéité (écrous) à la main le plus possible, plus 1/4 de tour avec une clé appropriée.

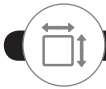


- Lea atentamente estas instrucciones antes de comenzar la instalación.
 - Compruebe el producto por si faltasen piezas o estuviesen dañadas.
 - Cualquier alteración que se realice a la grifería invalidará la garantía.
 - Le recomendamos la instalación por parte de personal cualificado.
 - En nuevas construcciones se deben llenar los sifones de inodoros, lavabos y bidés de agua para evitar que la grifería se oxide por efecto de la subida de gases corrosivos. Se recomienda que el espacio esté muy aireado.
 - Purgar las tuberías antes de la instalación para arrastrar la suciedad.
 - Gracias a un cuidado periódico, se pueden evitar calcificaciones.
 - Residuos de productos de aseo como jabón líquido, champú y gel de ducha, también pueden dañar los materiales.
-
- Please read these instructions carefully before starting installation and retain it for future reference. Please leave this instructions with the end user.
 - Remove all packaging and check the product for missing parts and damages before starting the installation.
 - Any alterations made to this product and its fittings may infringe the water regulations and will invalidate the guarantee.
 - We strongly recommend the use of a qualified and registered plumber.
 - In new buildings it is recommended to water fill the traps to ensure toxic gases do not corrode the surface of the taps. It is recommended that the room is well ventilated.
 - Thoroughly flush through all pipe work prior to the installation of terminal appliances, e.g. Shower heads, taps, inlet valves, etc.
 - Periodic cleaning and maintenance should be use to avoid the build up of damaging limestone deposits.
 - Bathroom beauty products such as liquid soap, shampoo or shower gels may damage some materials.
-
- Lire attentivement cette notice avant de commencer l'installation.
 - Vérifier si certaines pièces sont manquantes ou abîmées.
 - Toute altération qui sera effectuée à la robinetterie rendra invalide la garantie.
 - Nous recommandons fortement l'installation du produit par du personnel qualifié.
 - Dans le cas de constructions neuves, il faut mettre en eau les WC, lavabos et bidets pour éviter que la robinetterie s'oxyde à cause de gaz corrosif. Nous recommandons de laisser un espace très aéré.
 - Purger les tuyauteries avant l'installation.
 - Grâce à un entretien régulier, on peut éviter la formation de calcaire.
 - Des résidus de produits de toilettes comme le savon liquide, le shampoing et le gel de douche peuvent également endommager les produits.

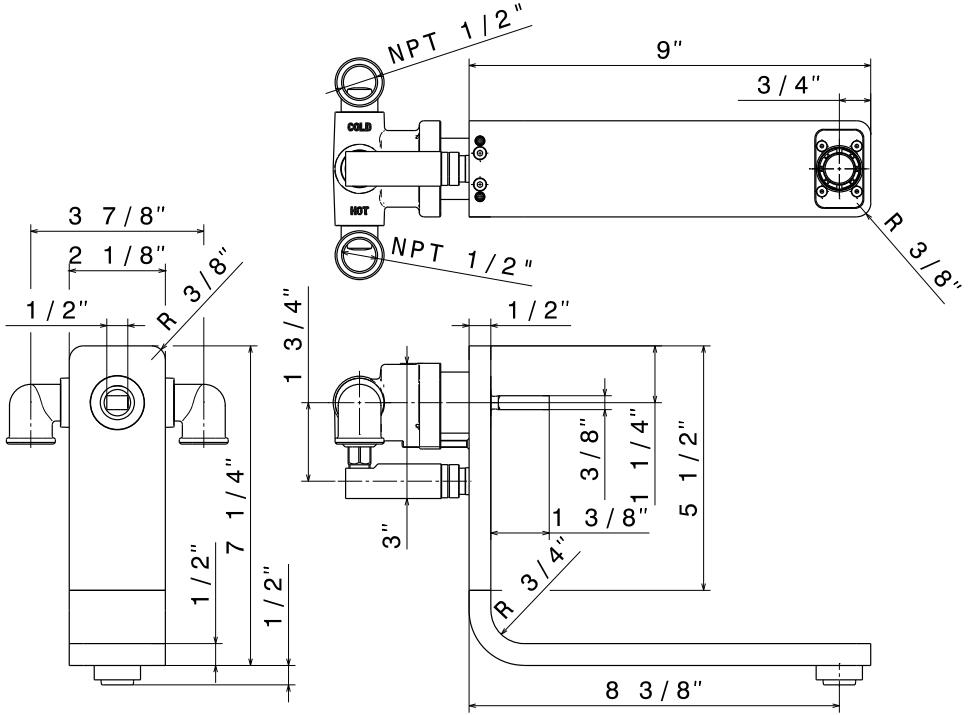


100143775 - N199999462		
	1	100064642 - N299999845
	2	100064653 - N299999888
	3	100064641 - N299999848
	4	100083054 - N299999698
	5	100153218 - N299998973
	6	100065055 - N299999872
	7	100065038 - N299999870
	8	100153177 - N299998972



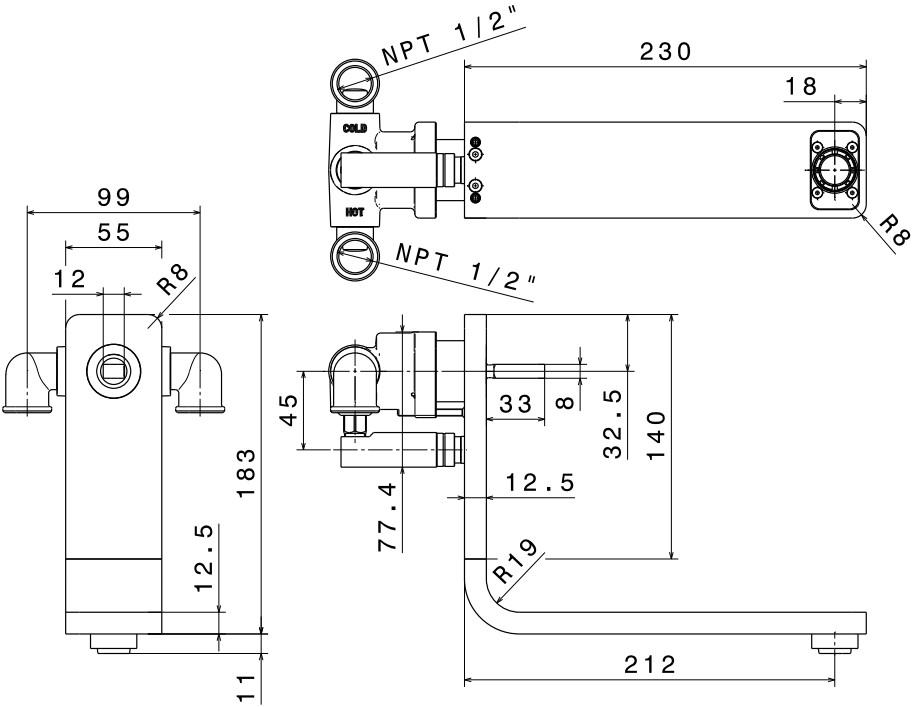


100143775 - N199999462



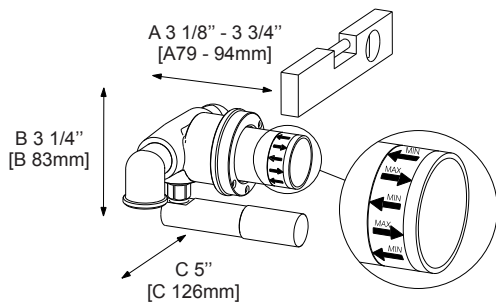


100143775 - N199999462

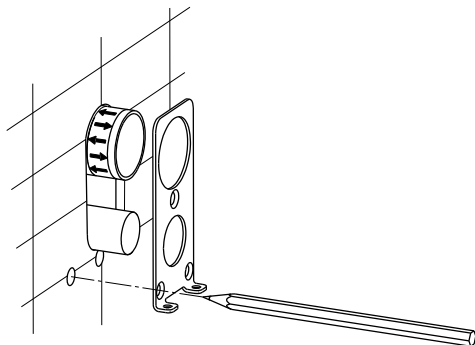




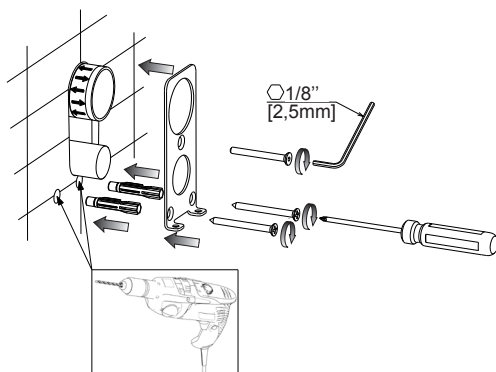
1



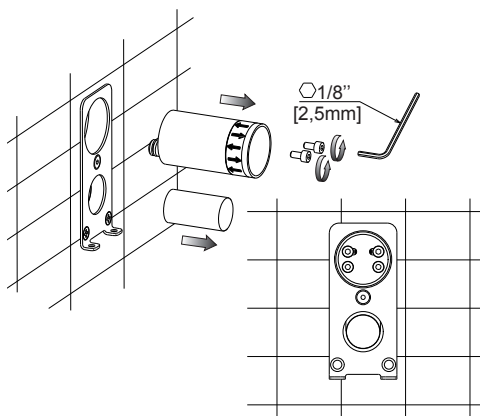
2



3

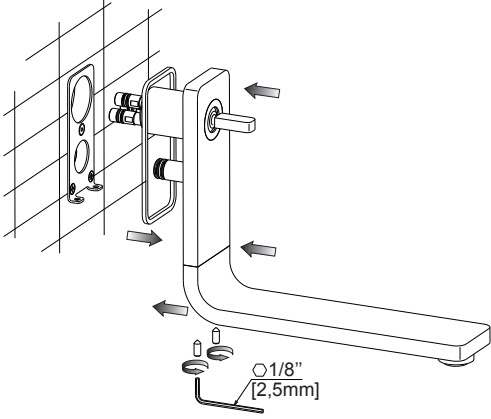


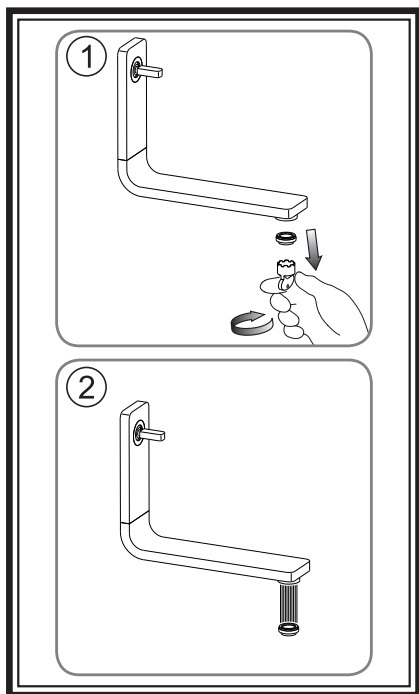
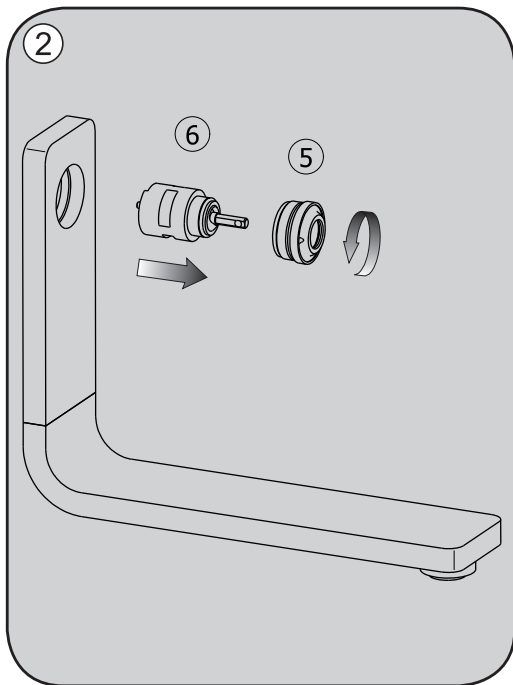
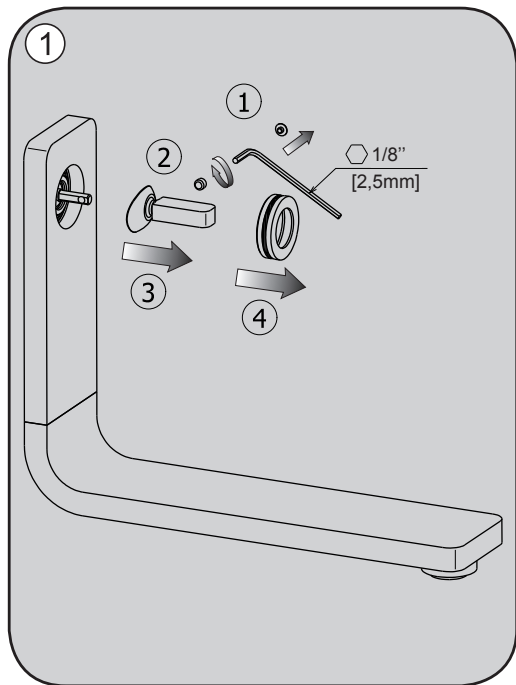
4

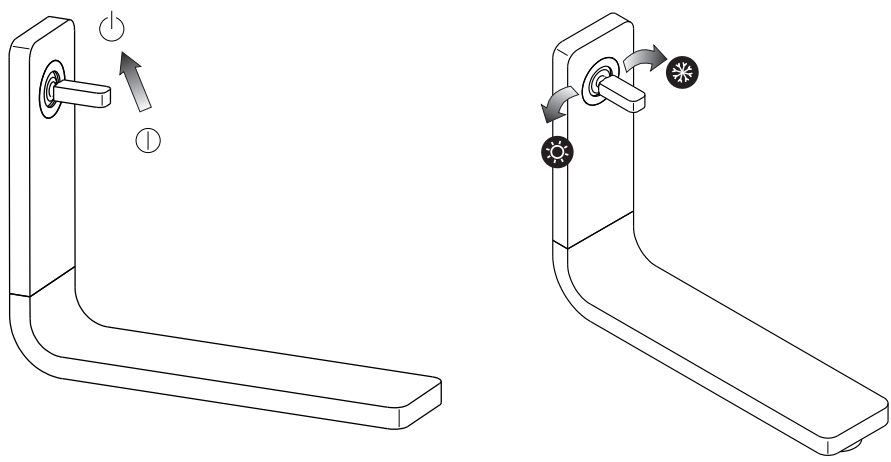




5







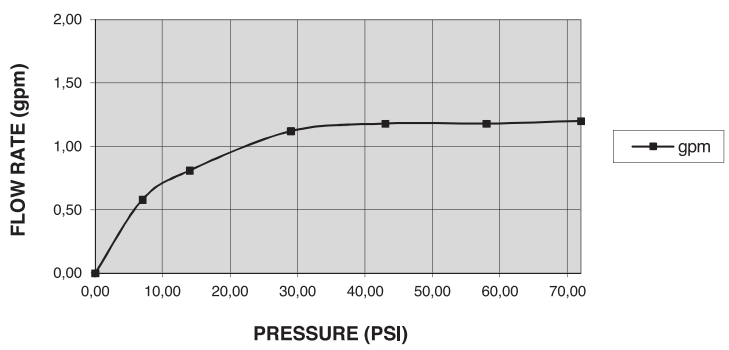
Rango de trabajo	7,25 ÷ 72,5 psi	
Presión óptima	43,5 psi*	
Presión máxima	72,5 psi	
Temperatura máxima	158 °F	
Sistema de trabajo	Cartucho con discos cerámicos ø1"/25mm	
Material	Latón	
Micraje	chromo	≥ 0.2 µm
	niquel	≥ 14 µm

Working pressure	7,25 ÷ 72,5 psi	
Optimal pressure	43,5 psi*	
Maximum pressure	72,5 psi	
Max. temperature	158 °F	
Mixing system	Cartridge with ceramic disc ø1"/25mm	
Material	Brass	
Coating	chrome	≥ 0.2 µm
	nickel	≥ 14 µm

Rang de pression	7,25 ÷ 72,5 psi	
Pression optimale	43,5 psi*	
Pression maximale	72,5 psi	
Max. température	158 °F	
Système de fonctionnement	Cartouche à disques céramiques ø1"/25mm	
Matériau	Laiton	
Microme-trie	Chrome	≥ 0.2 µm
	Nickel	≥ 14 µm

100143775 - N199999462

Pressure (Psi)	Flow Rate (Gpm)
0	0
14,5	0,81
29	1,12
43,5	1,18
58	1,18
72,5	1,20





GRIFERÍAS Y ACCESORIOS

En primer lugar, agradecerle la adquisición de productos Noken. Todos los productos Noken están fabricados con la confianza de dar un servicio fiable durante muchos años. Al igual que las griferías de otros fabricantes nuestros productos también exigen un cuidado apropiado y un mantenimiento que asegure a su baño una imagen impecable.

SUPERFICIE DE LAS GRIFERÍAS

Conforme a los requerimientos de la norma DIN EN 248 la capa de protección que habitualmente más se utiliza para la fabricación de las griferías se compone de metales como cromo, níquel, acero y latón, así como de otros para evitar la humedad. Antes de emprender la limpieza es necesario examinar con exactitud el tipo de superficie que se vaya a limpiar.

LIMPIEZA

Para la limpieza de las griferías y de los accesorios ha de tenerse en cuenta que:

- Para la limpieza periódica utilice agua caliente mezclada con jabón, si esto no es posible también puede usar geles o limpiadores líquidos, enjuagando siempre a fondo con agua limpia tras su uso.
- Aunque fueran empleados una sola vez, no debe utilizarse ningún producto que contenga ácido fosfórico, clorhídrico, muriático, fórmico o acético, ya que podrían producir daños considerables. Utilice un PH neutro.
- Secar los artículos tras cada sesión de limpieza y tras cada uso para evitar la acumulación de cal.

ADVERTENCIA

- Los productos de limpieza acentúan el deterioro en caso de que las superficies ya se encuentren dañadas.
- No mezcle limpiadores, las reacciones químicas pueden emitir gases tóxicos.
- No use estropajos agresivos ni limpiadores abrasivos.
- Bajo ningún concepto se debe utilizar para la limpieza de estas superficies lejías de blanquear con cloro.
- Únicamente deben utilizarse los productos de limpieza expresamente indicados por los fabricantes para cada tipo de superficie y acabado.

RECOMENDACIONES PARA LA LIMPIEZA Y CONSERVACIÓN DE GRIFERÍAS Y ACCESORIOS

- Lea primero las instrucciones del fabricante.
- La limpieza periódica reducirá la formación de cal y suciedad.
- Los productos de limpieza no debe emplearse durante más tiempo del necesario.
- Si utiliza productos de limpieza con pulverizador, no pulverice directamente sobre la grifería y los accesorios, aplíquelo sobre un paño o una esponja. El líquido pulverizado podría introducirse por los huecos y grietas de la grifería y los accesorios pudiendo causar daños irreversibles.
- Si el grifo gotea puede causar manchas y placas de cal, por favor asegúrese de que quede correctamente cerrado.
- Si es necesario puede usar su limpiador anti-cal habitual, pero lea primero las instrucciones del fabricante y tras su uso enjuague siempre la grifería con agua limpia.
- Para proteger la mecánica de la grifería y alargar la vida útil de ésta, Noken recomienda la instalación de llaves de paso con filtros.

CLÁUSULA REFERENTE A LA GARANTÍA

No respetar las indicaciones de mantenimiento puede tener como consecuencia la invalidación de la garantía.



TAPS AND FITTINGS

First of all thank you for purchasing our Noken products. All Noken products are manufactured with the aim of offering a reliable service through the years. As for the taps of other manufacturer, also our products require special care and maintenance to guarantee that the bathroom looks perfect.

TAP SURFACE

In compliance with the DIN EN standard the protection layer, usually used for the production of the taps, is composed of metals as chrome, nickel, steel brass and others, able to avoid humidity. Before any cleaning operation it is necessary to carefully analyze the kind of surface to clean.

CLEANING

To clean the taps and the fittings take into account the following:

- For periodical cleaning use hot water with soap; otherwise use only gels or liquid detergents, always rinsing thoroughly with clean water after washing.
- Never use, not even once, products containing phosphoric, hydrochloric, muriatic, formic or acetic acid, since they may produce significant damage. Use neutral PH.
- Always dry the items after washing them to avoid limescale.

WARNING

- The cleaning products increase the deterioration of already damaged surfaces.
- Do not mix the detergents, since chemical reactions could cause toxic reactions.
- Do not use sponges or other abrasive objects, or aggressive detergents.
- Never use, to clean these surfaces, bleach with chlorine.
- Only use detergents indicated by the manufacturers for each kind of surface and finish.

ADVICE FOR CLEANING AND CONSERVATION OF TAPS AND FITTINGS

- Read manufacturer's instructions.
- The periodical cleaning reduces lime scale and dirt formation.
- Cleaning products should not be used for a time longer than the necessary one.
- When using spray products, do not direct the jet of the spray directly on the tap and fittings, instead apply it on a cloth or on a sponge. The sprayed liquid could enter into the holes and cracks of the taps and fittings causing irreversible damage.
- If the tap trickles, stains or lime scale plates could appear, please check it is always properly closed.
- If necessary use the usual descaler, in this event please read manufacturer's instructions and, after use, always rinse the tap with clean water.
- To protect the mechanical parts of the taps and guarantee their duration, Noken recommends the installation of filter stop cocks.

CLAUSE REFERRED TO THE GUARANTEE

Failure to comply with maintenance instructions can invalidate the guarantee.



ROBINETTERIE ET ACCESSOIRES

Nous vous remercions tout d'abord d'avoir acheté nos produits Noken. Tous les produits Noken sont fabriqués dans la perspective d'offrir un service fiable pendant plusieurs années. Tout comme la robinetterie d'autres fabricants, nos produits aussi requièrent une attention particulière et un entretien qui assure à la salle de bain une image impeccable.

SURFACE DE LA ROBINETTERIE

Selon les conditions requises de la norme DIN EN la couche de protection, qui s'utilise habituellement pour la fabrication de la robinetterie, est composée de métaux tels que chrome, nickel, acier et laiton et autres, à même d'éviter l'humidité. Avant d'effectuer toute opération de nettoyage il faut examiner avec attention le type de surface que l'on veut nettoyer.

NETTOYAGE

Pour le nettoyage de la robinetterie et des accessoires il faut tenir compte de ce qui suit:

- Pour le nettoyage périodique utiliser de l'eau chaude avec du savon; autrement utiliser seulement du gel ou des détergents liquides, en rinçant toujours à fond avec de l'eau propre après le lavage.
- Ne jamais utiliser, pas une seule fois, des produits contenant acide phosphorique, chlorhydrique, muriatique, formique ou acétique, car ils pourraient provoquer des dommages importants. Utiliser un PH neutre.
- Sécher toujours les articles après les avoir lavés pour éviter le calcaire.

AVERTISSEMENT

- Les produits de nettoyage augmentent la détérioration des surfaces qui seraient déjà abîmées.
- Ne pas mélanger les détergents, car les réactions chimiques pourraient provoquer des réactions toxiques.
- Ne pas utiliser d'éponges ou d'autres objets abrasifs, ni de détergents agressifs.
- N'utiliser jamais pour nettoyer ces surfaces de l'eau de javel avec chlore.
- Il faudra utiliser uniquement les produits détergents indiqués par les fabricants pour chaque type de surface et finition.

CONSEILS POUR LE NETTOYAGE ET LA CONSERVATION DE LA ROBINETTERIE ET DES ACCESSOIRES

- Lire les instructions du fabricant.
- Le nettoyage périodique réduit la formation de calcaire et de saleté.
- Les produits pour le nettoyage ne doivent pas être utilisés pour un temps supérieur à celui nécessaire.
- Si on utilise des produits spray, ne pas diriger le jet du spray directement sur la robinetterie et sur les accessoires, mais l'appliquer sur un chiffon ou sur une éponge. Le liquide atomisé pourrait s'introduire dans les trous et dans les fissures de la robinetterie et des accessoires en provoquant des dommages irréversibles.
- Si le mélangeur goutte, des taches ou plaques de calcaire peuvent se former; prière de contrôler qu'il soit toujours bien fermé.
- Si nécessaire on peut utiliser le détergent anticalcaire habituel, dans ce cas nous conseillons de lire avant les instructions du fabricant et, après l'emploi, de rincer toujours la robinetterie avec de l'eau propre.
- Pour protéger les parties mécaniques de la robinetterie et en garantir la durée, Noken recommande l'installation de robinets d'arrêt avec filtre.

CLAUSE REFEREE A LA GARANTIE

Le non-respect des instructions d'entretien peut provoquer l'annulation de la garantie.



NOKEN DESIGN S.A. ("Compañía) en Méjico, Canadá y los Estados Unidos de América garantiza al comprador original, que la grifería vendida por la Compañía bajo la marca Noken a partir del 01 de junio 2007 ("Productos"), estarán razonablemente libres de defectos en materiales y fabricación a la entrega, y que cuando estén debidamente instalados se ajustara a las especificaciones de fabricación.

GARANTÍA COMERCIAL

En el caso que en cualquiera de los productos que se vendan para ser instalado en un entorno comercial, o vendiéndose a contratistas u otros compradores comerciales para ser instalados en un entorno residencial y se encontrara defectuoso, la Compañía, a su entera elección, reparará , reemplazará o ajustará los productos defectuosos (o componentes afectados), siempre y cuando el comprador haya notificado por escrito a la Compañía el defecto dentro de los 24 meses a partir de la fecha de compra. Esta garantía cubre el producto durante 24 meses para el acabado cromado. En caso de tener el producto cualquier otro acabado el periodo de garantía será de 12 meses desde la fecha original de compra. Para componentes electrónicos, componentes internos y latiguillos el periodo de garantía será de 12 meses. Esta garantía excluye cualquier mano de obra, instalación, transporte, renovación u otras pérdidas consecuenciales o daños fortuitos. Esta garantía también esta sujeta a las limitaciones expuestas abajo en "Otra información sobre la garantía" y aquellas que se ofrecen en los términos y condiciones aplicados en la venta.

GARANTÍA LIMITADA RESIDENCIAL DE POR VIDA

En el caso que en cualquiera de los productos vendidos a un comprador no comercial para una instalación en un entorno residencial se encontrara algún defecto, la compañía, según su juicio, reparará, sustituirá o ajustará los productos defectuosos (o los componentes afectados) según considere. Esta garantía cubre la superficie cromada de los productos en la casa del Comprador mientras la casa siga siendo del comprador. En caso de acabados especiales el periodo de garantía es de 12 meses para la superficie. Para componentes electrónicos, componentes internos y latiguillos el periodo de garantía será de 12 meses. Esta garantía está sujeta (a) a que la Compañía reciba por parte del comprador una notificación escrita con la supuesta falta o defecto estando el producto dentro de garantía junto con el justificante de compra (recibo original), y (b) las limitaciones expuestas bajo en "Otra información sobre la garantía" y las que se ofrecen en los términos y condiciones aplicados en la venta.

OTRA INFORMACIÓN SOBRE LA GARANTÍA

La Compañía no hace ninguna garantía expresa o implícita sobre los Productos para cualquier uso especial y no hace ninguna garantía que no sea las garantías comerciales o residenciales establecidas con anterioridad. Tales garantías (en lo sucesivo "esta garantía ") no serán válidas cuando uno o más de los siguientes eventos estén presentes: (a) defectos , daños o averías causadas por el transportista , el instalador o cualquier otro tercero; (b) los productos se instalan de una manera que sea contraria a las especificaciones aplicables a los productos ; (c) productos dañados o que no funcionan correctamente como resultado de modificaciones de cualquier tipo realizadas en los productos o componentes suministrados por el instalador; (d) daños causados por accidentes, mal uso o mala manipulación; (e) los daños causados por un uso incorrecto; (f) productos dañados debido a la falta de un mantenimiento adecuado, o uso de limpiadores abrasivos inadecuados; (g) defectos o daños que podrían y deberían verse antes de la instalación , reparándose o evitando la instalación mediante una inspección apropiada antes de ésta; (h) productos dañados por causas de fuerza mayor como tormentas, terremotos y otros desastres naturales. Esta garantía no cubre las variaciones de color o tonalidad entre las imágenes del catálogo y los productos reales, ni incluye la mano de obra, transporte u otros costos incurridos en renovaciones y /o reinstalación de los productos originales y / o la instalación de los productos como reposición o en los costos incurridos en la obtención de acceso para su reparación. En la medida máxima que la ley aplicable lo permita, la Compañía excluye expresamente de esta garantía el pago de las pérdidas consecuenciales y daños imprevistos. Esta garantía se extiende sólo al comprador y no es transferible.

Esta garantía otorga un derecho legal específico, y también puede tener otros derechos que varían dependiendo de estado en el que se encuentre. La Compañía no será responsable de cualquier declaración o manifestación realizada de otra forma más allá de ésta, algunas son más amplias o incompatibles con las especificaciones descritas por parte de la Compañía. Algunos estados no permiten limitaciones en la duración de una garantía implícita por daños especiales, accidentes o daños por consecuencia de éstos. Como resultado, algunas de estas limitaciones pueden no aplicarse en ese caso.

Por favor visite nuestra web (www.porcelanosa-usa.com) para obtener información adicional sobre la Compañía, sus productos y servicios.



Noken Design, S.A. in the United States of America, Canada and Mexico ("Company") hereby warrants to the original buyer ("Buyer") that the faucets sold by the Company under the Noken brand on or after June 1, 2007 ("Products") will be reasonably free of defects in materials and workmanship upon delivery and, when properly handled and installed, will conform to applicable manufacturing specifications.

COMMERCIAL WARRANTY

In the event that any of the Products sold for installation in a commercial setting or sold to a contractor or other commercial Buyer for installation in a residential setting are found to be defective, the Company will, at its sole option, repair, replace or adjust the defective Products (or affected components), provided that the Buyer has given written notice of defect to the Company within 24 months of the original purchase date in the case of uninstalled Products or Products installed in a commercial setting or within 24 months of the original purchase date in the case of Products installed in a residential setting. This 24 month period applies to the chrome plated surface. In case of any other finish the warranty period will be 12 month. For electronic components, internal components and hoses the warranty period will be 12 month. This warranty excludes any labour charges, installation, or other consequential losses or incidental damages. This warranty is also subject to the limitations set out below under "Other Warranty Information" and to those set forth in any applicable terms and conditions of sale.

RESIDENTIAL LIFETIME LIMITED WARRANTY

In the event that any of the Products sold to a non-commercial Buyer and installed in a residential setting should drip or leak during normal residential use, the Company will provide the buyer the necessary parts to return the Products to good working condition. For any other defects in material and workmanship found to exist in the Products, the Company will, at its sole option, repair, replace or adjust the Products (or affected components). This warranty covers the chrome plated surface of the Products installed in the Buyer's home as long as the buyer owns it. In case of other finishes the warranty period is 12 month for the surface. For electronic components, internal components and hoses the warranty period will be 12 month. This warranty is subject to (a) the Company's receipt of written notice from the Buyer of the alleged failure or defect within the term of warranty, together with proof of purchase (original sales receipt), and (b) the limitations set out below under "Other Warranty Information" and those set forth in any applicable terms and conditions of sale.

OTHER WARRANTY INFORMATION

The Company makes no express or implied warranty that the Products are suitable for any particular purpose and makes no warranties other than the commercial warranty and the residential warranty set forth above. Such warranties ("this warranty") shall be void upon the occurrence of any one or more of the following events: (a) defects, damage or failure caused by the carrier, installer or any other third party; (b) the Products are installed in a way that is contrary to specifications applicable to the Products; (c) the Products are damaged or malfunction as a result of modifications of any type made to the Products for any reason, or components supplied by the installer; (d) damage caused by accident, misuse, or careless handling, including, without limitation, in the case of bathtubs lifting unit by plumbing and abrading finish; (e) damages caused by incorrect operation, or operation in conflict with any written specifications provided by the Company; (f) the Products are damaged because of lack of proper routine maintenance, or use of abrasive or improper cleaners; (g) defects or damage that could and should have been discovered, repaired or avoided by proper inspection and testing before installation; and (h) the Products are damaged by acts of God, such as storms, floods, lightning earthquakes and other natural disasters. This warranty does not cover variations in color or shade fidelity between catalogue images and the actual Products, nor does it include labour, transportation, or other costs incurred in the removal and/or reinstallation of the original Products and/or installation of replacement Products, or any costs incurred in obtaining access for repair. To the maximum extent permitted by applicable law, the Company expressly excludes from this warranty, and will not pay for, any consequential losses and incidental damages. This warranty extends only to the Buyer and is not transferable.

This warranty gives you specific legal Rights, and you may also have other Rights that vary from state to state. The Company will not be responsible for any statements or representations made in any form that go beyond, are broader than, or are inconsistent with any authorized literature or written specifications furnished by the Company. Some states do not allow limitations on how long an implied warranty lasts, or on special, incidental, or consequential damages. As a result, some of these limitations may not apply to you.

Please visit our website (www.porcelanosa-usa.com) for additional information on the Company and its products and services.

PORCELANOSA IN THE US INCLUDES PORCELANOSA FLORIDA, INC., PORCELANOSA MARYLAND, INC., PORCELANOSA NEW JERSEY, INC., PORCELANOSA LOS ANGELES, INC., AND PORCELANOSA SAN FRANCISCO, INC.



Noken Design SA (la «Société») garantit par la présente, aux États-Unis d'Amérique, au Canada et au Mexique, à l'acheteur initial («Acheteur») que les robinets vendus par la Société sous la marque Noken à partir du 1er juin 2007 (« Produits ») seront sans défaut matériel de fabrication à la livraison et, lorsqu'ils seront correctement manipulés et installés, ils seront conforme aux spécifications de fabrication.

GARANTIE COMMERCIALE

Dans le cas où l'un des produits vendus pour l'installation dans un environnement public ou vendus à un entrepreneur ou un autre acheteur commercial pour l'installation en milieu résidentiel sont jugés défectueux, la Société pourra, à son gré, réparer, remplacer ou ajuster les produits défectueux (ou composants concernés), à condition que l'acheteur aura donné un avis écrit de défaut à la société dans les 24 mois suivant la date d'achat d'origine dans le cas de produits non installés, ou installés dans un lieu public, ou dans les 24 mois de la date d'achat dans le cas de produits installés dans un cadre résidentiel. Cette période de 24 mois s'applique à la surface chromé. Dans le cas de toute autre finition, la période de garantie sera de 12 mois. Pour les composants électroniques, les composants internes et les flexibles de raccordement, la période de garantie sera de 12 mois. Cette garantie exclut les frais de main-d'oeuvre, l'installation ou tout autre dommage indirect. Cette garantie est également soumis aux limitations énoncées sous la rubrique «Autres informations de garantie» et à celles énoncées dans les modalités et les conditions de vente applicables.

GARANTIE À VIE RÉSIDENTIELLE LIMITÉE

Dans le cas où l'un des produits, vendu à un acheteur privé et installé dans un cadre résidentiel, qui présente des fuites lors de l'utilisation résidentielle normale, la Société fournira à l'acheteur les pièces nécessaires pour remettre le produit en bon état de fonctionnement. Pour tout autre défaut de matériau et de fabrication des produits, la Société pourra, à son gré, réparer, remplacer ou ajuster les produits (ou composants concernés). Cette garantie couvre la surface chromée des produits installés dans la maison de l'acheteur tant que l'acheteur est le propriétaire. Dans le cas d'autres finitions, la période de garantie est de 12 mois pour la surface. Pour les composants électroniques, les composants internes et les flexibles, la période de garantie sera de 12 mois. Cette garantie est soumise à (a) la réception de la Société de la notification écrite de l'acheteur de la prétendue absence ou défaut dans la période de garantie, avec la preuve d'achat (ticket de caisse original), et (b) les limites énoncées ci-après sous «Autres informations de garantie» et celles qui sont énoncées dans les modalités et les conditions de vente applicables.

AUTRES INFORMATIONS DE GARANTIE

La Société n'offre aucune garantie explicite ou implicite dans le cas où les produits seraient utilisés à des fins autres que celle indiquée ci-dessus. Ces garanties («cette garantie») sont nulles lors des cas suivants: (a) les défauts, dommages ou défaillances causés par le transporteur, une mauvaise installation ou de toute autre tierce partie; (b) les produits sont installés d'une manière qui est contraire aux spécifications applicables aux produits; (c) les produits sont endommagés ou les dysfonctionnements arrive à la suite des modifications de tout type apportées aux produits pour n'importe quelle raison, ou composants fournis par l'installateur; (d) les dommages causés par un accident, une mauvaise utilisation ou une mauvaise manipulation; (e) les dommages causés par un mauvais fonctionnement ou un fonctionnement en conflit avec les spécifications écrites fournies par la Société; (f) les produits sont endommagés à cause du manque d'entretien quotidien approprié, ou l'utilisation de produits nettoyants abrasifs ou abusive; (g) les défauts ou les dommages qui auraient pu et auraient été découverts, réparés ou évités par une inspection adéquate et les tests avant l'installation, et (h) les produits sont endommagés par des catastrophe naturelles, telles que les tempêtes, les inondations, les tremblements de terre, foudre et autres... Cette garantie ne couvre pas les variations de couleur ou la différence entre les images du catalogue et les produits réels, et ne comprend pas la main-d'oeuvre, de transport ou autres coûts encourus pour l'enlèvement et / ou à la réinstallation des produits et / ou l'installation de produits de rechange, ou les frais engagés pour obtenir l'accès à la réparation. Dans la mesure maximale permise par la loi applicable, la Société exclut expressément de cette garantie, et ne paiera pas pour, les pertes consécutives et les dommages accidentels. Cette garantie s'applique uniquement à l'acheteur et n'est pas transférable.

Cette garantie donne des droits spécifiques et peut aussi avoir d'autres droits qui diffèrent selon l'état où il s'applique. La Société ne sera pas responsable de toute déclaration ou manifestation faite autrement que ce droit, étant donné que certains sont plus amples ou incompatibles avec les spécifications décrites par la Société. Certains états ne permettent pas les limitations sur la durée d'une garantie implicite pour tout dommage spécial, accident ou dommage à la suite de celui-ci. En conséquence, certaines de ces limitations ne s'appliquent pas dans ce cas.

Pour plus d'informations sur la société, ses produits et ses services, s'il vous plaît visitez notre site Web (www.porcelanosa-usa.com)

