

KLARSTEIN NIELSTREK
TEIN NIELSTREK KLAR
KLARSTEIN NIELSTREK
TEIN NIELSTREK KLAR
KLARSTEIN NIELSTREK
TEIN NIELSTREK KLAR
KLARSTEIN NIELSTREK

KLARSTEIN

Dunstabzugshaube

Cooker Hood
Hotte aspirante

10026951 10026952 10026953

Sehr geehrter Kunde,

wir gratulieren Ihnen zum Erwerb Ihres Gerätes. Lesen Sie die folgenden Hinweise sorgfältig durch und befolgen Sie diese, um möglichen Schäden vorzubeugen. Für Schäden, die durch Missachtung der Hinweise und unsachgemäßen Gebrauch entstehen, übernehmen wir keine Haftung.

INHALTSVERZEICHNIS

Sicherheitshinweise 4
Montage 5
Bedienung 7
Fehlersuche und Fehlerbehebung 8
Hinweise zur Entsorgung 8

English
Français

TECHNISCHE DATEN

Artikelnummer	10026951, 10026952, 10026953
Stromversorgung	220-240 V ~ 50-60 Hz

KONFORMITÄTSERKLÄRUNG

Hersteller:

Chal-Tec GmbH, Wallstraße 16, 10179 Berlin, Deutschland.



Dieses Produkt entspricht den folgenden Europäischen Richtlinien:

2014/30/EU (EMV)
 2014/35/EU (LVD)
 2011/65/EU (RoHS)
 2009/125/EG (ErP)

SICHERHEITSHINWEISE

Allgemeine Hinweise

- Das Gerät ist für die Verwendung im Haushalt entwickelt worden und darf niemals in einem kommerziellen Anwendungsbereich betrieben werden.
- Achten Sie bitte darauf, das Gerät ausschließlich bestimmungsgemäß zu gebrauchen.
- Dieses Gerät ist nicht dafür bestimmt, durch Personen (einschließlich Kinder) mit eingeschränkten physischen, sensorischen oder geistigen Fähigkeiten oder mangels Erfahrung und/oder mangels Wissen benutzt zu werden, es sei denn, sie werden durch eine für ihre Sicherheit zuständige Person beaufsichtigt oder erhielten von ihr Anweisungen, wie das Gerät zu benutzen ist. Kinder sollten beaufsichtigt werden, um sicherzustellen, dass sie nicht mit dem Gerät spielen.
- Stellen Sie bitte sicher, dass sich alle Schalter in der AUS Position befinden, wenn Sie das Gerät nicht mehr nutzen.
- Achten Sie besonders darauf, dass Speiseöl oder Fett sich beim Kochen nicht entzünden. Dies gilt insbesondere beim Kochen mit gasbetriebenen Geräten.
- Wenn die Dunstabzugshaube gleichzeitig mit Geräten betrieben wird, die Gas oder andere Brennstoffe verbrennen, muss der entsprechende Raum adäquat belüftet werden.
- Flambieren Sie bitte keine Speisen unter der Dunstabzugshaube.
- Vorschriften, die sich auf die Abluft beziehen, müssen eingehalten werden

Wichtige Hinweise zum Abluftbetrieb



WARNUNG

Vergiftungsgefahr durch zurückgesaugte Abgase! Betreiben Sie das Gerät nicht im Abluftbetrieb, wenn es zusammen mit einer raumluftabhängigen Feuerstätte betrieben wird und keine ausreichende Luftzirkulation garantiert wird.

Raumluftabhängige Feuerstätten, wie Gas-, Öl-, Holz- oder Kohleheizungen, Boiler oder Durchlauferhitzer) beziehen die Luft aus dem Raum und führen Sie durch ein Abluftrohr oder eine Kamin ins Freie. Im Abluftbetrieb wird der Küche und den benachbarten Räumen Luft entzogen, ohne ausreichende Zuluft entsteht ein Unterdruck. Giftige Gase aus dem Kamin oder Abluftrohr können dabei in die Wohnräume zurückgesaugt werden.

- Achten Sie darauf, dass ausreichend Frischluftzufuhr garantiert ist und die Luft zirkulieren kann.
- Ein Zuluft-/Abluftmuerkasten reicht nicht aus, um die Einhaltung des Grenzwertes sicherzustellen.

Ein gefahrloser Betrieb ist nur dann möglich, wenn der Unterdruck am Standort der Feuerstätte 4 Pa (0,04 mbar) nicht überschreitet. Das erreichen Sie wenn durch nicht-verschließbare Öffnungen in Türen und Fenstern, in Verbindung mit einem Zuluft- / Abluftmauerkasten die zur Verbrennung benötigte Luft nachströmen kann. Lassen Sie sich in jedem Fall von einem Schornsteinfegermeister beraten und den gesamten Lüftungsverbund des Hauses beurteilen. Er kann ihnen gegebenenfalls die nötigen Maßnahme zur Belüftung nennen.

Wird die Dunstabzugshaube ausschließlich im Umluftbetrieb eingesetzt, ist der Betrieb ohne Einschränkung möglich.

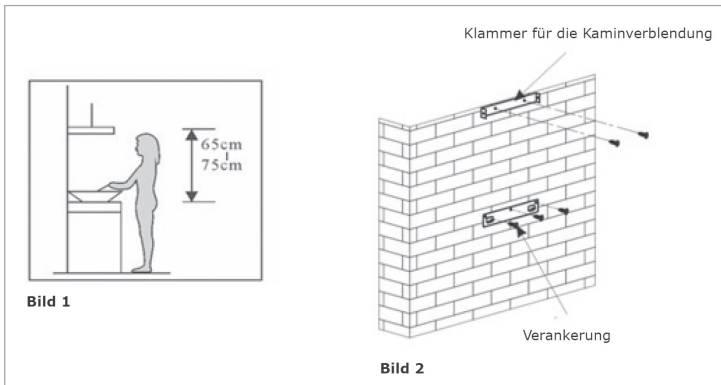


WARNUNG

Brandgefahr durch Funkenflug! Installieren Sie die Abzugshaube nur über einer Feuerstätte für feste Brennstoffe (wie z.B. Holz oder Kohle), wenn eine geschlossene, nicht abnehmbare Abdeckung vorhanden ist.

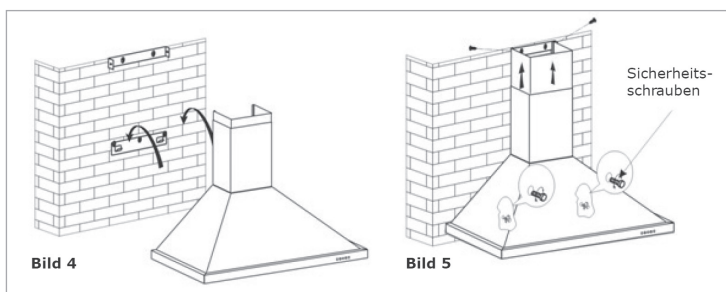
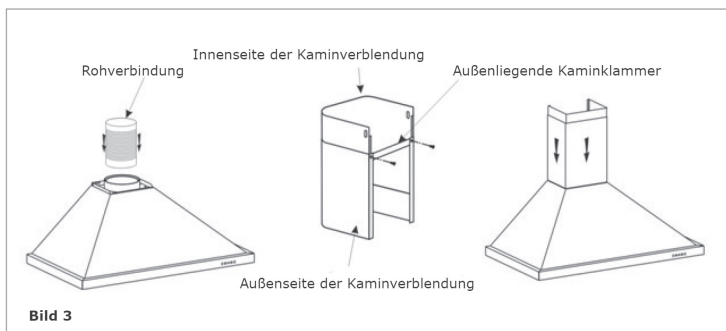
MONTAGE

- Die Distanz zwischen der Kochfläche und der untersten Kante der Dunstabzugshaube muss mindestens 65 cm betragen (siehe Bild 1)
- Ist die Höhe definiert, bringen Sie die Verankerung an der entsprechenden Stelle an. Dazu müssen Sie zuerst Bohrungen setzen (Sie benötigen eine Bohrmaschine, passende Bohrer, Dübel und Schrauben) und anschließend die Verankerung mit den Schrauben an der Wand befestigen.
- Nachdem die Verankerung fixiert ist, bringen Sie nach dem ähnlichen Verfahren die innenliegende Klammer für die Kaminverblendung an (siehe Bild 2). Achten Sie bitte auf den richtigen Abstand (messen Sie bitte den Abstand aus), da die Kaminverblendung später an der Klammer befestigt wird.



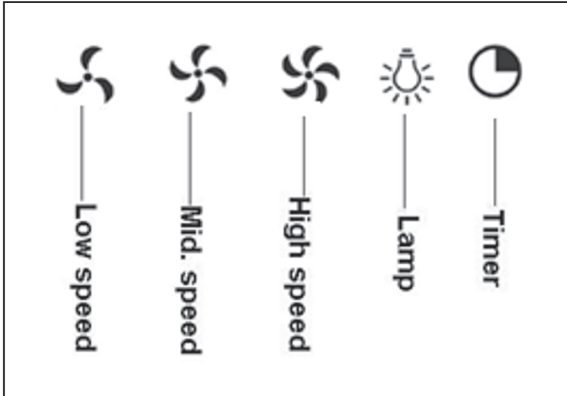
- Fixieren Sie bitte die außenliegende Klammer für die Kaminverblendung an der Außenseite der Verblendung und überprüfen Sie, ob die innere Kaminverblendung in der Höhe frei beweglich ist.
- Als nächstes installieren Sie die Rohrverbindung und die Kaminverblendung auf der Haube. Siehe hierzu Bild 3.
- Setzen Sie Die Haube auf die Verankerung (siehe Bild 4).
- Stellen Sie die richtige Höhe der inneren Kaminverblendung ein so, dass die Klammern übereinstimmen und fixieren Sie diese. Danach können Sie die Haube mit den Sicherheitsschrauben fixieren (siehe Bild 5).






Anmerkung: Bitte beachten Sie, dass die zwei Sicherungskappen sich auf der Rückseite des Gehäuses befinden.



BEDIENUNG

Bevor Sie das Gerät zu Erstenmal nach der richtigen Installation in Betrieb nehmen, schließen Sie bitte die Haube an das Stromnetz an (beachten Sie bitte dabei die allgemeingültigen Sicherheitsbestimmungen).



- **Einschalten:** Sobald Sie das Gerät angeschlossen haben, leuchtet das Bedienfeld auf. Die Abzugshaube befindet sich nun im Standby-Modus. Falls Sie keinen Knopf drücken, geht das Licht automatisch nach 5 Sekunden aus.
- **Licht:** Drücken Sie auf die  Taste um das Licht anzumachen. Die Kontrolllampe leuchtet aus. Drücken Sie erneut auf die Taste um das Licht auszuschalten.
- **High Speed:** Drücken Sie auf die  Taste um den Motor mit Hoher Geschwindigkeit laufen zu lassen. Drücken Sie erneut auf die Taste um den Motor anzuhalten.
- **Mid. Speed:** Drücken Sie auf die  Taste um den Motor mit mittlerer Geschwindigkeit laufen zu lassen. Drücken Sie erneut auf die Taste um den Motor anzuhalten.
- **Low Speed:** Drücken Sie auf die  Taste um den Motor mit niedriger Geschwindigkeit laufen zu lassen. Drücken Sie erneut auf die Taste um den Motor anzuhalten.
- **Timer:** Die Timertaste  stellt den Timer auf 5 Minuten. Drücken Sie während des Betriebs auf die Taste, um die Laufzeit des Motors auf 5 Minuten zu stellen.

Low, High und Mid. Speed können nicht gleichzeitig laufen. Um von High Speed zu Low Speed zu wechseln, drücken sie im Highspeed Modus die Low Speed Taste. Gleiches gilt auch umgekehrt.

FEHLERSUCHE UND FELERBEHEBUNG

Problem	Grund	Lösung
Das Gerät funktioniert nicht	Keine elektrische Versorgung vorhanden	Lösung Überprüfen Sie, ob der Stecker eingesteckt ist
		Überprüfen Sie, ob der Hauptschalter eingeschaltet ist.
Geringer Luftfluss	Aluminium Fettfilter ist verstopft	einigen Sie den Filter und setzen Sie ihn wieder ein, wenn er getrocknet ist.
Geringer Luftfluss	Aktivkohlefilter ist verstopft	Tauschen Sie den Aktivkohlefilter durch einen neuen Filter aus.
Kein Luftfluss	Drosselklappe blockiert	Kontaktieren Sie Ihren Service-Fachmann
Der Motor schaltet sich nach wenigen Minuten aus	Übertemperaturschutz wird ausgelöst	Die Dunstabzugshaube ist zu dicht an Ihrer Kochfläche montiert worden.
		Die Küche wird nicht ausreichend belüftet
		Die Küche wird nicht ausreichend belüftet

HINWEISE ZUR ENTSORGUNG



Befindet sich die linke Abbildung (durchgestrichene Mülltonne auf Rädern) auf dem Produkt, gilt die Europäische Richtlinie 2012/19/EU. Diese Produkte dürfen nicht mit dem normalen Hausmüll entsorgt werden. Informieren Sie sich über die örtlichen Regelungen zur getrennten Sammlung elektrischer und elektronischer Gerätschaften. Richten Sie sich nach den örtlichen Regelungen und entsorgen Sie Altgeräte nicht über den Hausmüll. Durch die regelkonforme Entsorgung der Altgeräte werden Umwelt und die Gesundheit ihrer Mitmenschen vor möglichen negativen Konsequenzen geschützt. Materialrecycling hilft, den Verbrauch von Rohstoffen zu verringern.

Dear Customer,

Congratulations on purchasing this equipment. Please read this manual carefully and take care of the following hints to avoid damages. Any failure caused by ignoring the mentioned items and cautions mentioned in the instruction manual are not covered by our warranty and any liability.

CONTENT

Safety Instructions 10
 Mounting 11
 Operation 13
 Troubleshooting 14
 Hints on Disposal 14

TECHNICAL DATA

Artikelnummer	10026951, 10026952, 10026953
Stromversorgung	220-240 V ~ 50-60 Hz

DECLARATION OF CONFORMITY

Producer:

Chal-Tec GmbH, Wallstraße 16, 10179 Berlin, Germany.



This product is conform to the following European Directives:

2014/30/EU (EMC)
 2014/35/EU (LVD)
 2011/65/EU (RoHS)
 2009/125/EC (ErP)

SAFETY INSTRUCTIONS

General instructions

- Young children should be supervised to ensure that they do not play with the appliance.
- The appliance is not intended for use by persons (including children) with reduced physical, sensory or mental capabilities, or lack of experience and knowledge, unless they have been given supervised or instruction concerning use of the appliance by a responsible person for their safety.
- Your cooker hood is for domestic use only, not suitable for barbecue, fast - food shops, and other commercial use.
- Any installation work must be carried out by a qualified electrician or competent person.
- The cooker hood and its filter mesh should be cleaned regularly in order to keep in good working order.
- Before cleaning, always ensure that you have switched your cooker hood off.
- Do not flambé under the range hood.
- Clean the cooker hood according to the instruction manual, and keep the cooker hood away from the danger of flames.
- If there is any fault with your cooker hood, please call the customer service number in the Warranty Card.
- Please keep the room adequately ventilated when your cooker hood and gas hob are working.
- Do not exhaust the gas from cooker hood through the same heated flue which is for the gas from gas hob and other kitchen appliances.

Important notes about the extraction mode



WARNING

Risk of poisoning from exhaust gases sucked back. Never operate the device in extraction mode simultaneously with an open flue appliance when there is not adequate airflow guaranteed.

Open flue combustion equipment (for example, gas, oil, wood or coal-fired heaters, tankless water heaters, water heaters) pulls combustion air from the room and runs it through an exhaust pipe or chimney to the outside. In the extraction mode, indoor air is removed from the kitchen and the adjacent rooms - without sufficient air intake this creates a vacuum. Toxic gases from the chimney or extraction flue can thereby be sucked back into the living spaces.

- Always ensure that a sufficient supply of fresh air is guaranteed and that the air can circulate.
- An air supply / extractor box alone does not ensure compliance with the limit value. sicherzustellen.

Safe operation is only possible when the negative pressure in the room where the appliance is located does not exceed 4 Pa (0.04 mbar). This can be achieved when the air required for combustion can flow through openings that are not closable, for example in doors, windows, in conjunction with an air supply / extractor box or through other technical measures. In any case, consult a qualified chimney sweep who can assess the entire ventilation of your house and propose appropriate measures for adequate ventilation.

If the hood is used exclusively in the recirculation mode, unrestricted operation is possible.

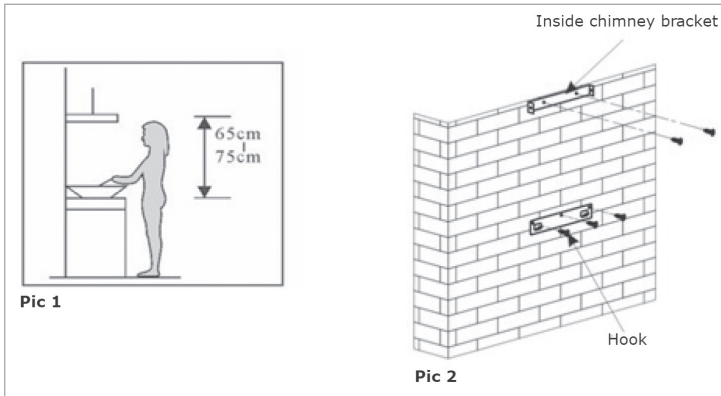


WARNING

Fire hazard from flying sparks. Only install equipment on a fireplace for solid fuels (for example, wood or coal), if a closed, non-removable cover is available.

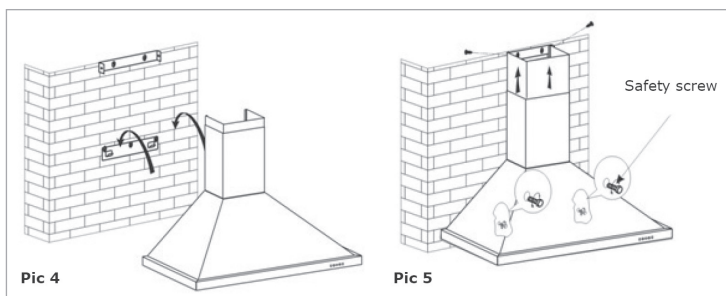
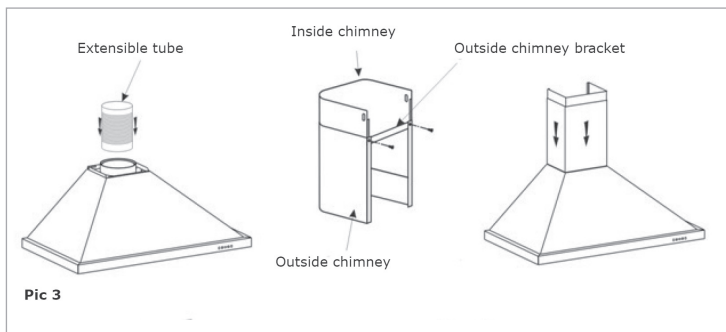
MOUNTING

- The cooker hood should be placed at a distance of 65-75 cm (26-30 inch) from the cooking surface for the best effect. See Pic 1.
- Install the hook on a suitable place once the installation height is fixed, and keep it in line. The fixed position of the inside chimney bracket is the place of chimney.



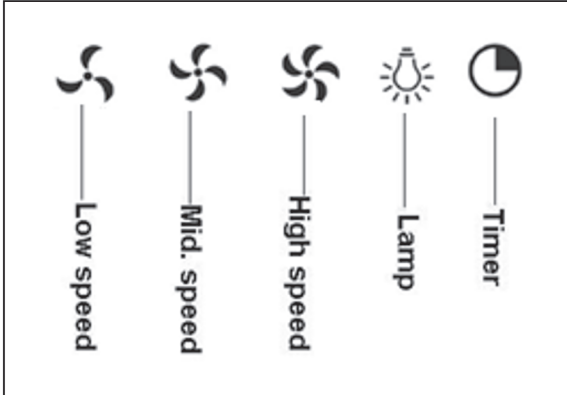
- Fix the outside chimney bracket on the outside chimney, and be sure that the inside chimney can be adjusted the height in it freely as well as fixing the extensible pipe. Afterwards, install the extensible pipe and chimney on the cooker hood. See Pic 3.
- Put the cooker hood on the hook. See Pic 4.
- Adjust the height of the inside chimney to the position of the inside chimney bracket and fix on it by screw, after adjusting the position, fix the body with safety screw. See Pic 5.






Note: The two safety vents are positioned on the back casing, with diameter of 6 mm.



OPERATION

Power on: Connect the power, control panel will be lighting, cooker hood enter into standby mode. The light will shut off automatically after 5 seconds if without any operation.



- **Light:** Press the  button, the LED light will turn on, and button indicator light will be lighting. Press it again, The LED light and indicator light will turn off.
- **High speed:** Press the  button for high speed operation. Press it again, the motor stop working.
- **Mid. speed:** Press the  button for mid. speed operation. Press it again, the motor stop working.
- **Low speed:** Press the  button, for low speed operation. Press it again, the motor stop working.
- **Timer:** This is a 5 minute timer. When the hood is working, press the  button to set a time for motor operation.

The low speed, mid. speed and high speed can not be working at the same time. When the hood is working with high speed , press the low speed button , the hood will transfer to the low speed for working immediately; When the hood is working with low speed, press the low speed button , the hood will transfer to the high speed for working immediately. And so on.

TROUBLESHOOTING

Fault	Cause	Solution
Light on, but motor does not work.	The leaf blocked.	Get rid of the blocking.
	The capacitor damaged.	Replace capacitor.
	The motor is damaged.	Replace motor.
	The internal switch of motor off or a bad smell from the motor	Replace motor.
Light does not work, motor does not work.	Beside the above mentioned, check the following:	
	Light damaged	Replace lights.
	Power cord loose	Connect the wires as per the electric diagram.
Oil leakage.	Valve and the air ventilation entrance are not tightly sealed	Take down the one way valve and seal with glue
	Leakage from the connection of U-shaped section and cover	Take U-shaped section down and seal with soap or paint.
Shake of the body.	The leaf is damaged	Replace the leaf
	The motor is not tightly hanged	Lock the motor tightly.
Insufficient suction.	The distance between the body and the gas top too long	Readjust the distance.
	Too much ventilation from open doors or windows	Choose a new place and resemble the machine.

HINTS ON DISPOSAL



According to the European waste regulation 2012/19/EU this symbol on the product or on its packaging indicates that this product may not be treated as household waste. Instead it should be taken to the appropriate collection point for the recycling of electrical and electronic equipment. By ensuring this product is disposed of correctly, you will help prevent potential negative consequences for the environment and human health, which could otherwise be caused by inappropriate waste handling of this product. For more detailed information about recycling of this product, please contact your local council or your household waste disposal service.

Cher client,

Toutes nos félicitations pour l'acquisition de ce nouvel appareil. Veuillez lire attentivement les instructions suivantes de branchement et d'utilisation afin d'éviter d'éventuels dommages. Le fabricant ne saurait être tenu pour responsable des dommages dus au non-respect des consignes de sécurité et à la mauvaise utilisation de l'appareil.

SOMMAIRE

Consignes de sécurité 16
 Montage 17
 Fonctionnement 19
 Résolution des problèmes 20
 Conseils pour le recyclage 20

FICHE TECHNIQUE

Numéro de pièce	10026951, 10026952, 10026953
Alimentation électrique	220-240 V ~ 50-60 Hz

DÉCLARATION DE CONFORMITÉ

Fabricant :

Chal-Tec GmbH, Wallstraße 16, 10179 Berlin, Allemagne.



Ce produit est conforme aux directives européennes suivantes :

2014/30/UE (CEM)
 2014/35/UE (LVD)
 2011/65/UE (RoHS)
 2009/125/CE (ErP)

CONSIGNES DE SÉCURITÉ

Remarques générales

- L'appareil a été conçu pour un usage domestique et ne doit jamais être utilisé dans un cadre commercial.
- Veuillez vous assurer d'utiliser l'appareil aux fins prévues uniquement.
- Cet appareil n'est pas destiné à être utilisé par des personnes (y compris des enfants) ayant des capacités physiques, sensorielles ou mentales limitées, ou manquant d'expérience et/ou de connaissances, à moins d'être supervisé ou pris en charge par une personne responsable de leur sécurité et avoir reçu de sa part les instructions sur la façon d'utiliser l'appareil. Les enfants doivent être surveillés pour s'assurer qu'ils ne jouent pas avec l'appareil.
- Assurez-vous que tous les interrupteurs sont en position OFF lorsque vous cessez d'utiliser l'appareil.
- Faites particulièrement attention à ce que l'huile de cuisson ou la graisse ne s'enflamme pas lors de la cuisson. Cela est particulièrement valable lors de la cuisson avec des appareils à gaz.
- Si la hotte est utilisée simultanément avec des appareils qui brûlent du gaz ou d'autres combustibles, la pièce correspondante doit être correctement ventilée.
- Veuillez ne pas faire flamber les aliments sous la hotte.
- Les réglementations relatives à l'évacuation de l'air doivent être respectées.

Remarques importantes concernant le mode d'extraction



AVERTISSEMENT

Danger de mort, risques d'intoxication ! Par la ré-aspiration de gaz de combustion. Ne jamais utiliser la fonction d'aspiration de l'appareil en même temps qu'un foyer dépendant de l'air ambiant si l'air frais est insuffisant.

Les foyers dépendants de l'air ambiant (par ex. les systèmes de chauffage au gaz, au fuel, au bois ou au charbon, les chauffe-eaux électriques, les chaudières) extraient l'air de combustion de la pièce où l'appareil est installé et rejettent les gaz résiduels à l'extérieur en les faisant passer par un conduit d'évacuation des gaz (par ex. une cheminée).

Lorsque la hotte aspirante est en marche, la cuisine et les pièces adjacentes extraient l'air ambiant – une dépressurisation se produit si le volume d'air frais n'est pas suffisant. Les gaz toxiques d'une cheminée ou d'un foyer seront ré-aspirés dans la pièce d'habitation.

- Ainsi, il est toujours nécessaire de veiller à ce qu'il y ait une quantité suffisante d'air frais.
- Un caisson mural d'aspiration/d'évacuation ne peut pas garantir à lui seul le respect des valeurs limites.

Un fonctionnement sans risque est uniquement possible si la dépressurisation de la pièce où est installé le foyer ne dépasse pas 4 Pa (0,04 mbar). Ceci n'est possible que si l'air nécessaire à la combustion peut circuler par des ouvertures permanentes, par ex. dans des portes, fenêtres associées à un caisson mural d'aspiration/d'évacuation ou par d'autres dispositifs techniques. Dans tous les cas, demander conseil auprès du ramoneur responsable de la circulation de l'air pour l'ensemble du bâtiment, il sera à même de proposer les mesures à prendre pour une aération appropriée.

Si la hotte aspirante est utilisée exclusivement en mode ventilation tournante, son fonctionnement n'est soumis à aucune restriction.



AVERTISSEMENT

Risques d'incendie ! Par projection d'étincelles. Installer l'appareil au-dessus d'un foyer pour combustible solide (par ex. bois ou charbon) uniquement s'il est équipé d'une protection hermétique et inamovible.

MONTAGE

- La distance entre la surface de cuisson et le bord inférieur de la hotte doit être d'au moins 65 cm (voir Figure 1).
- Une fois la hauteur est définie, fixez l'ancrage à l'endroit approprié. Pour ce faire, vous devez d'abord percer des trous (vous aurez besoin d'une perceuse, de forets adaptés, de chevilles et de vis), puis fixez l'ancrage au mur à l'aide des vis.
- Une fois que l'ancrage a été fixé, fixez le support interne pour le parement de cheminée en suivant une procédure similaire (voir Figure 2). Veuillez faire attention à la distance (veuillez mesurer la distance), car le parement de cheminée sera fixé plus tard sur le support.

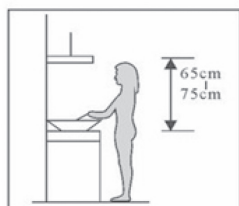


Figure 1

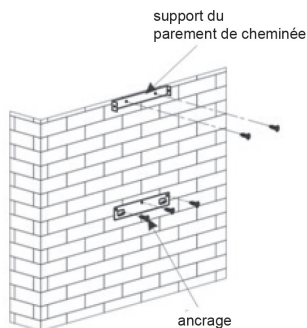
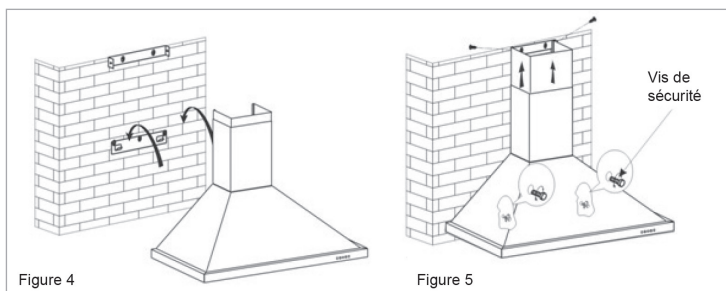
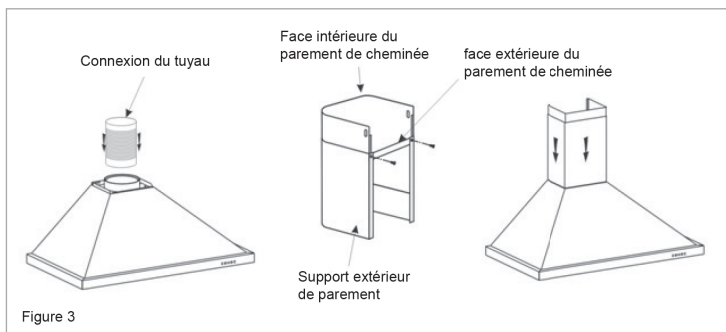


Figure 2

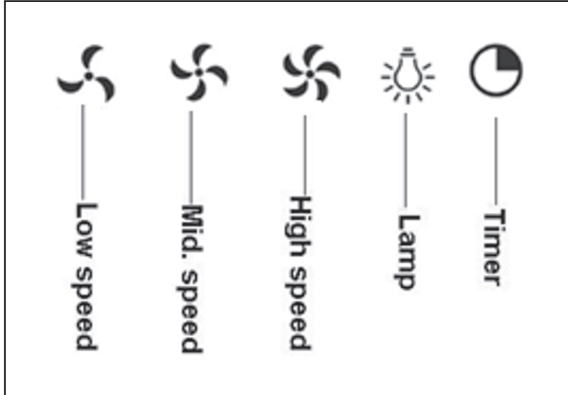
- Fixez le support externe de la cheminée à l'extérieur du parement et vérifiez que la hauteur de la cheminée interne est libre.
- Ensuite, installez le raccord de tuyau et le conduit de cheminée sur la hotte. Voir photo 3.
- Placez la hotte sur l'ancrage (voir photo 4).
- Ajustez la hauteur du parement de la cheminée interne de façon à ce que les fixations correspondent et fixez-les. Enfin, vous pouvez fixer la hotte avec les vis de sécurité (voir image 5).



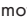


Remarque : veuillez noter que les deux capuchons de sécurité sont situés à l'arrière du boîtier.



FONCTIONNEMENT

Avant de mettre l'appareil en marche pour la première fois après une installation correcte, connectez la hotte à l'alimentation électrique (respectez les consignes générales de sécurité).



- **Allumage** : lorsque vous branchez l'appareil, le panneau de commande s'allume. La hotte aspirante se trouve maintenant en mode veille. Si vous n'appuyez sur aucun bouton, l'éclairage s'éteint automatiquement au bout de 5 secondes.
- **Éclairage** : appuyez sur la touche  pour allumer l'éclairage. Le témoin lumineux s'éteint. Appuyez de nouveau sur la touche pour éteindre l'éclairage.
- **High Speed** : appuyez sur la touche  pour faire marcher le moteur à grande vitesse. Appuyez de nouveau sur la touche pour arrêter le moteur.
- **Mid. Speed** : appuyez sur la touche  pour faire marcher le moteur à vitesse moyenne. Appuyez de nouveau sur la touche pour arrêter le moteur.
- **Low Speed** : appuyez sur la touche  pour faire marcher le moteur à vitesse moyenne. Appuyez de nouveau sur la touche pour arrêter le moteur.
- **Low Speed** : appuyez sur la touche
- **Timer** : La touche timer  règle la minuterie sur 5 minutes. Pendant le fonctionnement, appuyez sur la touche pour régler la durée de fonctionnement du moteur à 5 minutes.

Low, High et Mid. Speed ne peuvent pas fonctionner en même temps. Pour passer de High Speed à Low Speed, appuyez sur la touche Low Speed pendant que vous êtes en mode Highspeed. De même dans l'autre sens.

RÉSOLUTION DES PROBLÈMES

Problème	Cause	Solution
L'appareil ne fonctionne pas	Pas d'alimentation électrique	Vérifiez si la fiche est insérée.
		Vérifiez si l'interrupteur principal est allumé.
Faible débit d'air	Le filtre à graisses en aluminium est bouché	Nettoyez le filtre et réinstallez-le une fois sec.
Faible débit d'air	Le filtre à charbon actif est bouché	Remplacer le filtre à charbon actif par un neuf.
Aucun débit d'air	Vanne papillon bloquée	Contactez votre spécialiste.
Le moteur s'éteint tout seul au bout de quelques minutes	Déclenchement de la protection anti surchauffe	La hotte a été montée trop près de votre surface de cuisson.
		La cuisine n'est pas suffisamment ventilée.
		La cuisine n'est pas suffisamment ventilée.

CONSEILS POUR LE RECYCLAGE



Le pictogramme ci-contre apposé sur le produit signifie que la directive européenne 2012/19/UE s'applique (poubelle à roues barrée d'une croix). Ces produits ne peuvent être jetés dans les poubelles domestiques courantes. Renseignez-vous concernant les règles appliquées pour la collecte d'appareils électriques et électroniques. Conformez-vous aux réglementations locales et ne jetez pas vos anciens produits avec les ordures ménagères. Le respect des règles de recyclage des vieux produits aide à la protection de l'environnement et de la santé de votre entourage contre les conséquences négatives possibles. Le recyclage des matériaux aide à réduire l'utilisation des matières premières.

KLARSTEIN NIETSRK

SRSRK KLARSTEIN NIE

KLARSTEIN NIETSRK

SRSRK KLARSTEIN NIE

KLARSTEIN NIETSRK

SRSRK KLARSTEIN NIE

KLARSTEIN NIETSRK