



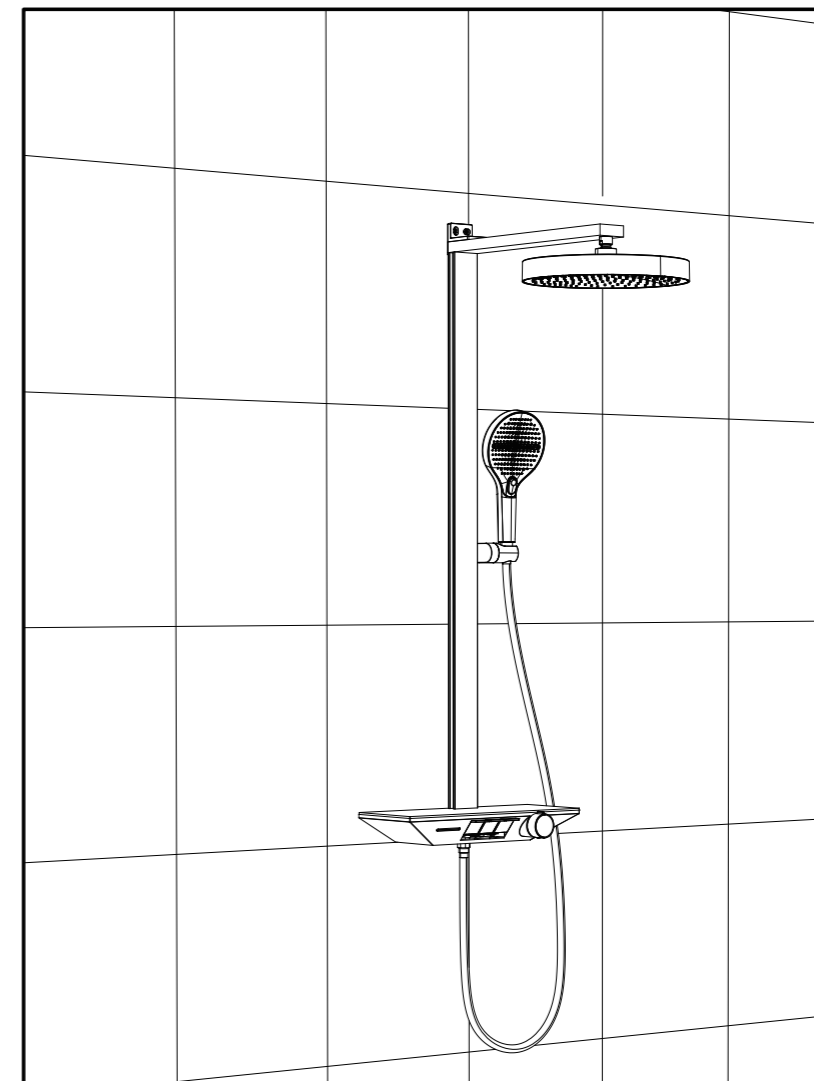
Questions, problems, missing parts? Before returning to the store  
please contact our Customer Service

• [service@alphamarts.com](mailto:service@alphamarts.com) •

**1-877-606-2818**

Open Monday through Friday  
9AM-16:30PM PST

# USE AND CARE GUIDE



Questions, problems, missing parts? Before returning to the store  
please contact our Customer Service

• [service@alphamarts.com](mailto:service@alphamarts.com) •



THANK YOU

We appreciate the trust and confidence you have placed in us through the purchase of our product. We strive to continually create quality products designed to enhance your home. Visit us online to see our full line of products available for your home improvement needs. Thank you for choosing us!

## Language

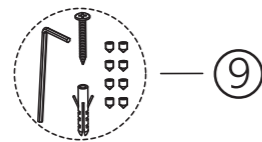
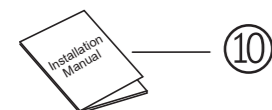
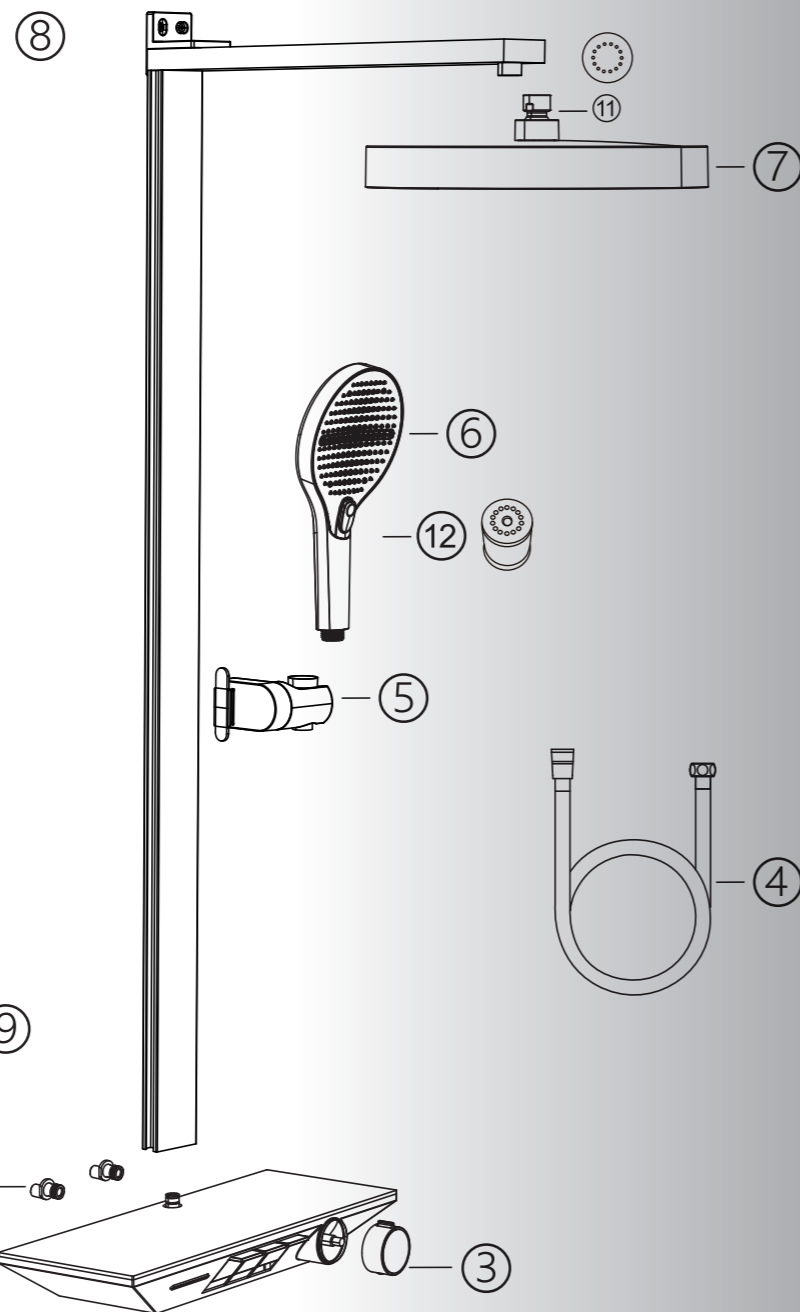
---

English .....	03-08
Deutsche .....	09-14



## Features & Package Contents

No.	Part	Quantity
01	Main body	1
02	Curved foot	2
03	Rotary switch	1
04	Shower hose	1
05	Shower holder	1
06	Hand shower	1
07	Shower head	1
08	Shower rod set	1
09	Fittings package	1
10	Installation Manual	1
11	Water saving tablet	1
12	Check valve	1

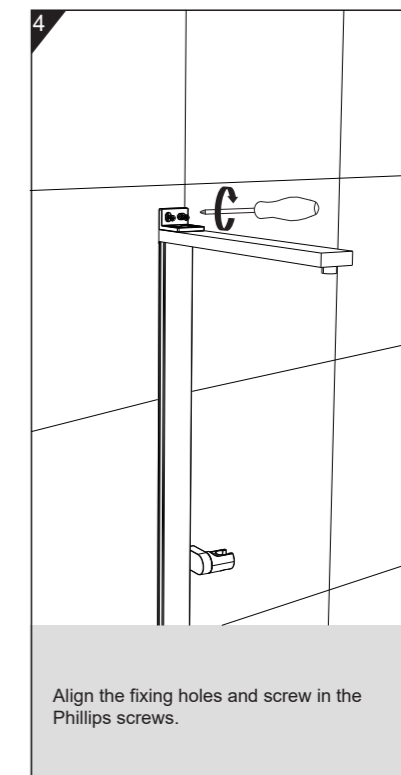
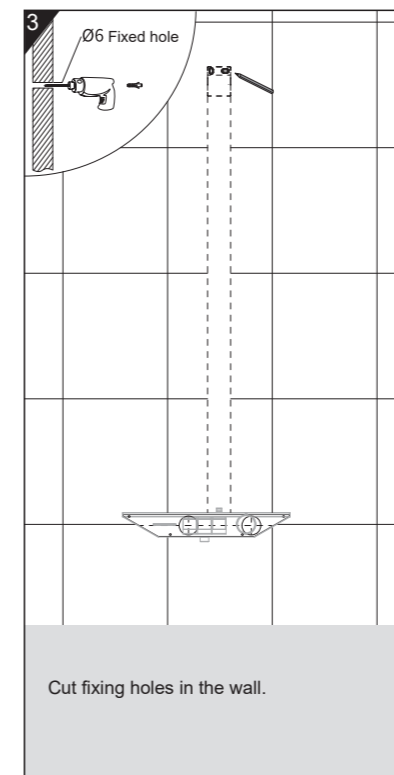
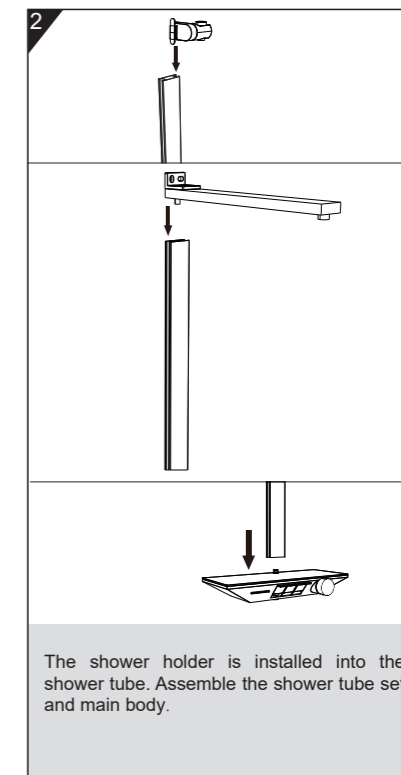
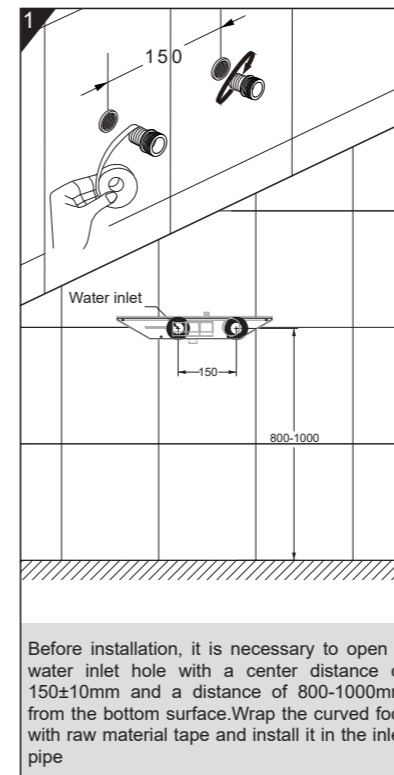


**WARNING:** Choking hazard. Please keep small parts and plastic bags out of the reach of Children.

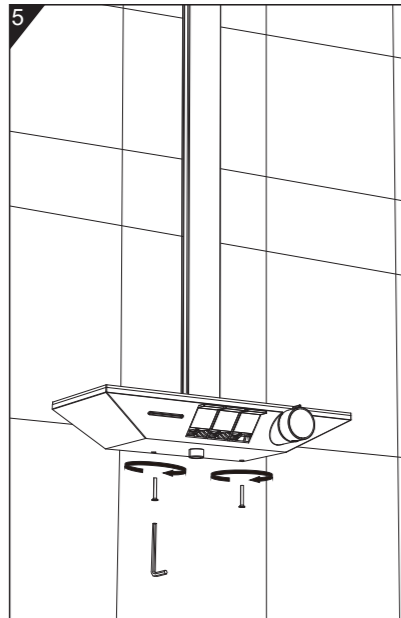
Please check if the material is consistent with the description or not, whether the quantity meets the listed.

If anything is missing or is damaged, please contact our customer service team [service@alphamarts.com](mailto:service@alphamarts.com) immediately for assistance.

## Assembly Instructions



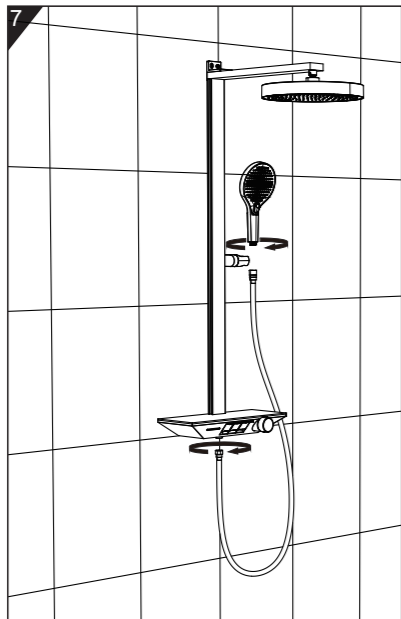
## Assembly Instructions



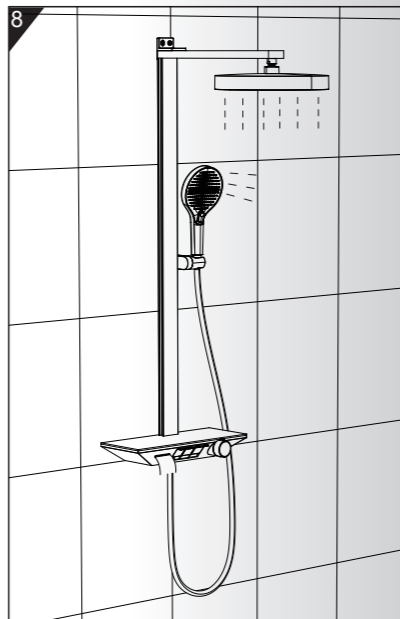
Attach the curved foot to the body and secure it by screwing in the corresponding position from the bottom of the body with a hexagonal screwdriver.



Attach the overhead shower to the shower rod set.



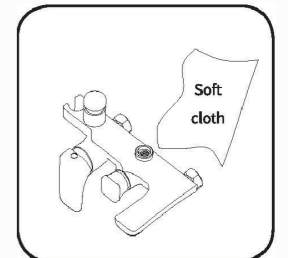
Connect the hand shower and shower hose to the main body.



Turn on the water supply and check the connections for leaks.

## Care and Maintenance

- Please clean the shower frequently or regularly in order to keep the surface of the shower bright and clean.
  - Frequently wash with clean water, dry the shower with a soft cotton cloth.
  - Do not use detergents or nylon brushes containing coarse particles such as scouring powder or polishing powder to sweep avoiding abrasion of the product.
  - Since acid detergent can corrode the coating, it should not be used. If acid washing is made, the tiles and utensils should be fully washed immediately to avoid them flows to the surface of the shower and corrodes the shower.
  - When using, do not pull the shower hose forcefully to prevent the hose from cracking.
- If you need to do a lot of cleaning work, please follow the following procedures
  - Use clean water and rags to remove dirt and scale films on the surface as much as possible.
  - Use any of the following cleaning detergents to remove dirt and scale films: Mild liquid cleaner, Colorless glass cleaner, non-abrasive and completely dissolved powdery cleaner detergents (and mix as instructed) Polishing fluid without abrasion.
  - After cleaning, please use clean water to remove all the detergent and dry it with a soft cotton cloth.



## Warranty

Our products are manufactured under high-quality standards and production processes. The company guarantees that the original consumer and hotel industry buyers, during the valid period, if there is leakage or dripping, the company will provide the required parts free of charge, in order to make the product returned to good condition. This guarantee is effective from the date indicated on the purchaser's original receipt. This guarantee is only valid for original consumers and buyers in the hotel industry, and does not include the use of this product in the industry, commerce, trade and hotel industry, and product damage caused by error installations, product abuse or product misuse. If the mentioned damage is caused by the construction contractor, the service company or personal installation, the company will not be responsible for the labor costs or product damage caused by the installation, maintenance, and replacement, and will not be responsible for the consequential damage.

- After-sales maintenance:
  - The main body and cartridge are guaranteed for 5 years. Other parts are guaranteed for 1 year.
  - For repairs that occur outside the warranty period, parts cost and repair fees will be charged.
- The following conditions are not covered by the warranty:
  - Improper use, maintenance and abnormal conditions.
  - Failures and damages caused by disassembly and repair by technicians, not by our company or our company's dealers.
  - The warranty card, invoice or product model noted by the purchaser is not consistent.
  - Unauthorized alteration of warranty certificates, invoices or purchase vouchers.

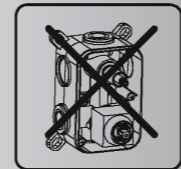


# Inhaltsverzeichnis

Inhaltsverzeichnis	9	Montageanleitung	12-13
Wichtige Sicherheitsinformationen	9	Pflege und Wartung	14
Funktionen & Verpackungsinhalt	10-11	Garantie	14

## Wichtige Sicherheitsinformationen

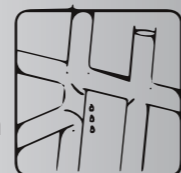
- ① Nach dem Öffnen des Produktpakets überprüfen Sie bitte die im „Standard-Zubehörverzeichnis“ aufgeführten Zubehörteile und stellen Sie fest, ob die Ersatzteile vollständig sind. Bei Mängeln wenden Sie sich bitte umgehend an den örtlichen Händler.
  - ② Die Installationsgröße des eingebetteten Rohrleitungssystems sollte mit der Grundinstallationsgröße dieses Produkts übereinstimmen.
  - ③ Der Hauptteil der Dusche wurde vom Werk getestet und eingestellt. Bitte zerlegen Sie ihn nicht selbst, um die Leistungsfähigkeit nicht zu beeinträchtigen.
  - ④ Besonderes Augenmerk muss auf den Anschluss des Wasserhahns an die Warm- und Kaltwasserleitungen gelegt werden: Der Warmwasseranschluss befindet sich links und der Kaltwasseranschluss rechts. Wenn die Spülleitung falsch angeschlossen wird, wird nur kaltes Wasser abgegeben und kein warmes Wasser.
  - ⑤ Bevor Sie den Wasserhahn installieren, stellen Sie bitte sicher, dass Sie Verunreinigungen und Schlamm aus der eingebetteten Wasserleitung entfernen, um Verstopfungen zu vermeiden und die Funktion des Wasserabflusses nicht zu beeinträchtigen!
  - ⑥ Nach der Installation bitte die Wasserquelle einschalten und überprüfen, ob die Anschlussverbindungen fest sitzen, um sicherzustellen, dass keine Leckagen in der Leitung auftreten.
  - ⑦ Anwendbarer Druck: 0,05 Mpa bis 0,75 Mpa; Wassertemperatur für den Gebrauch: 4-80 °C. Der anwendbare Wasserdruck für eine thermostatische Dusche beträgt 0,1 Mpa bis 0,5 Mpa, und der Druckunterschied zwischen heißem und kaltem Wasser sollte 0,2 Mpa nicht überschreiten; Die Wassertemperatur des heißen Wassers in der thermostatischen Dusche sollte 55 bis 80 °C erreichen.
  - ⑧ Der Schlauch sollte nicht übermäßig gebogen werden. Stellen Sie sicher, dass der Schlauch nach der Installation nicht verformt ist.
- Die Werkzeuge, die vor der Installation vorbereitet werden müssen, sind wie folgt:



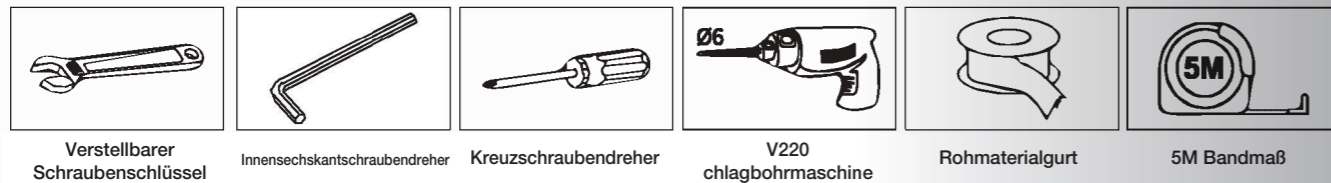
Do not disassemble



Flush the pipe



Inspect the pipe



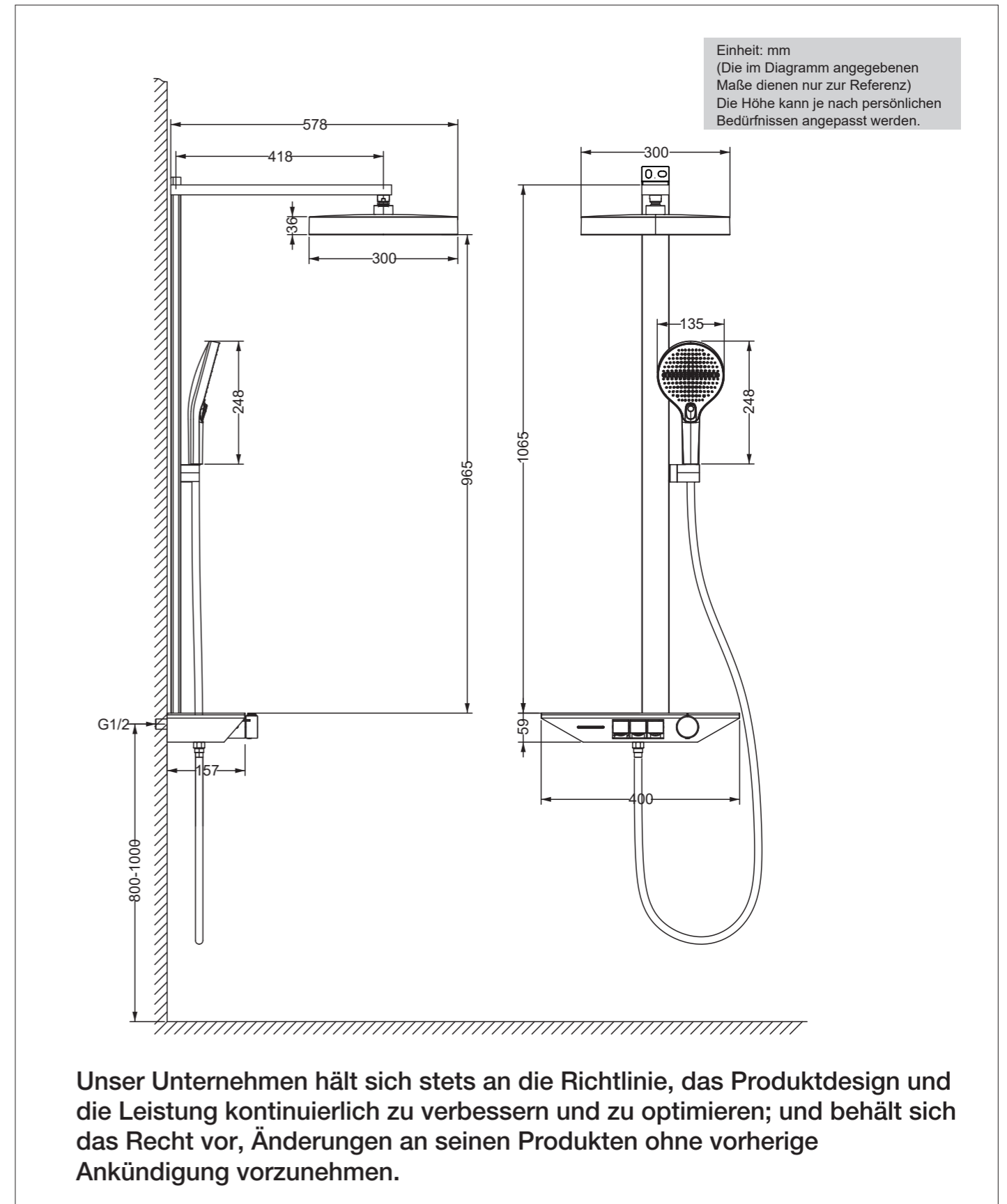
Verstellbarer Schraubenschlüssel   Innensechskantschraubendreher   Kreuzschraubendreher   V220 chlagbohrmaschine   Rohmaterialgurt   5M Bandmaß



### Hinweise:

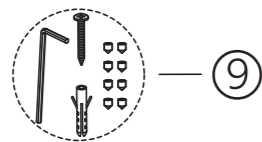
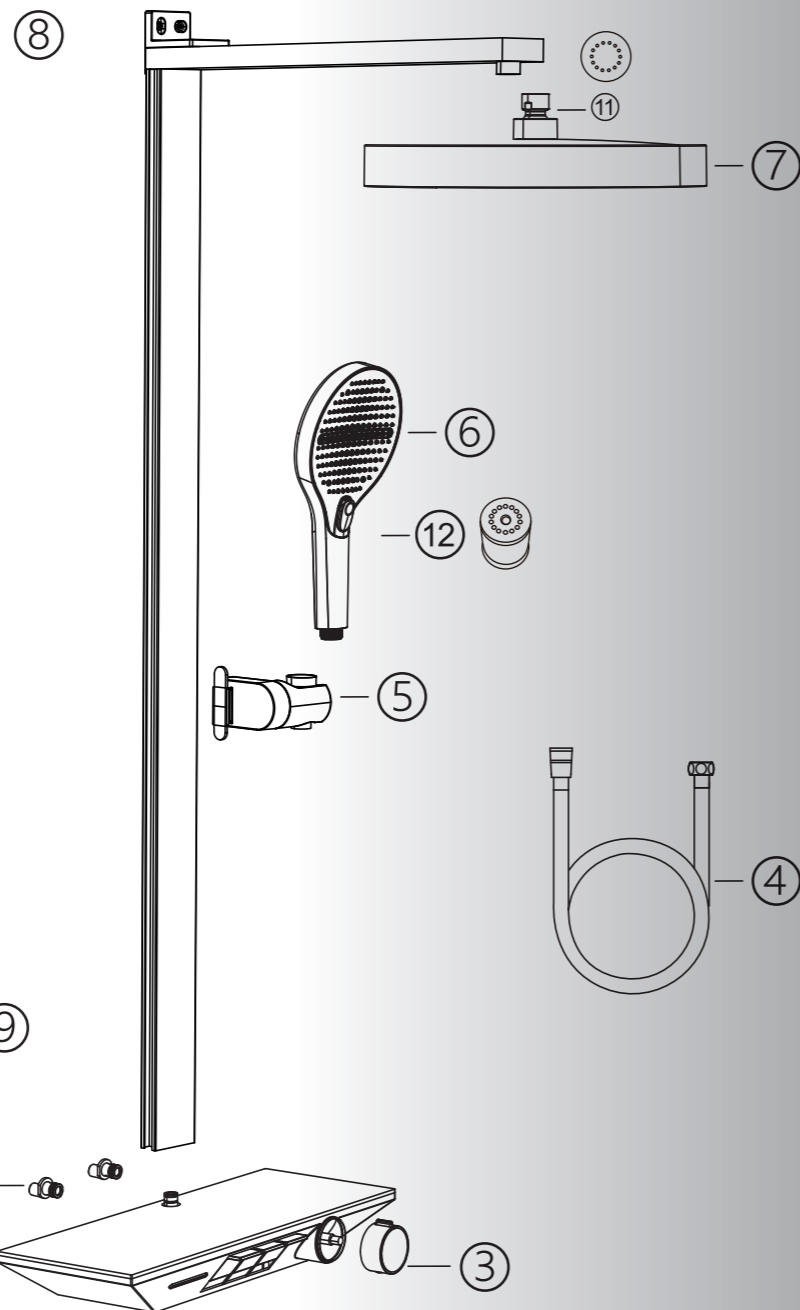
1. Es wird empfohlen, den Wasserhahn nach zwei Monaten nach der Hausrenovierung zu installieren.
2. Es wird empfohlen, den Wasserhahn nicht in einer korrosiveren Umgebung zu installieren. Bitte reinigen Sie sie häufig, da sonst die Lebensdauer des Wasserhahns verkürzt wird.

# Funktionen & Verpackungsinhalt



## Funktionen & Verpackungsinhalt

Nr.	Teil	Menge
01	Hauptkörper	1
02	Gekrümmter Fuß	2
03	Drehschalter	1
04	Duschschlauch	1
05	Duschhalter	1
06	Handdusche	1
07	Duschkopf	1
08	Duschstangenset	1
09	Befestigungspaket	1
10	Montageanleitung	1
11	Wasserspartablette	1
12	Rückschlagventil	1

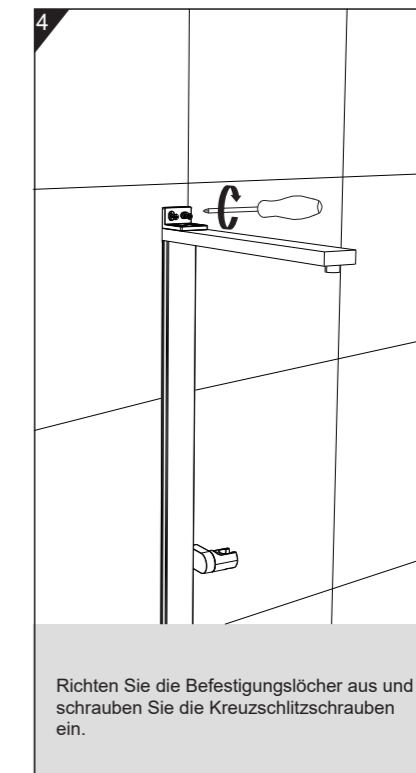
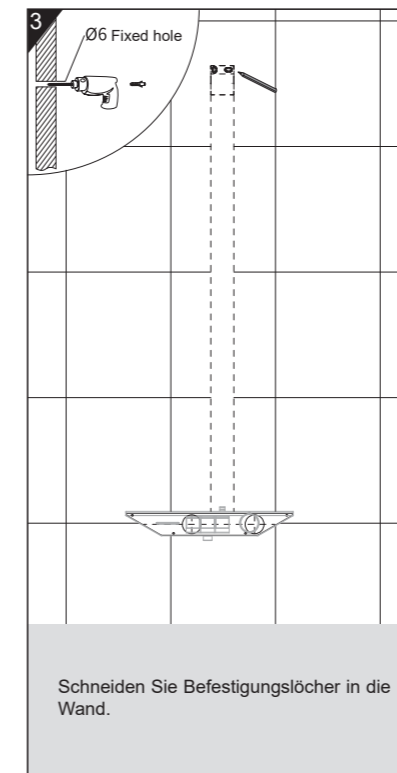
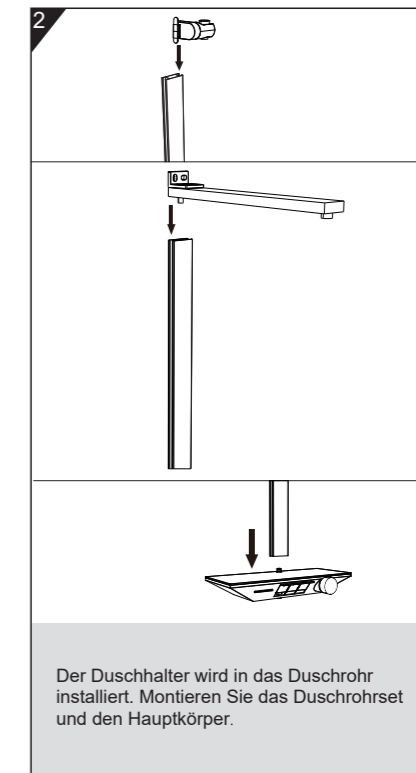
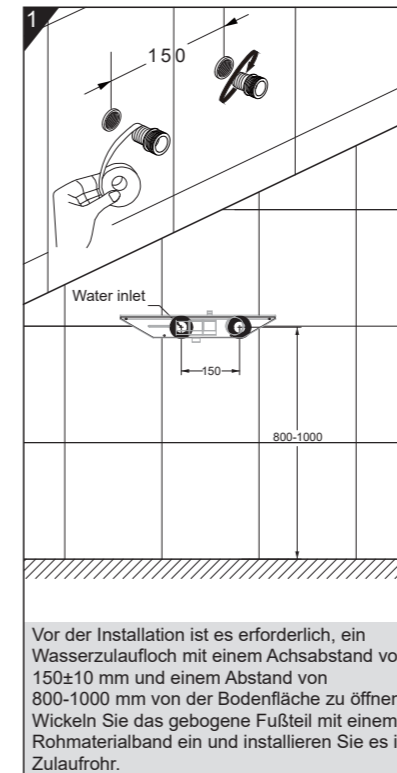


**WARNUNG:** Erstickungsgefahr. Bitte kleine Teile und Plastiktüten außerhalb der Reichweite von Kindern aufbewahren.

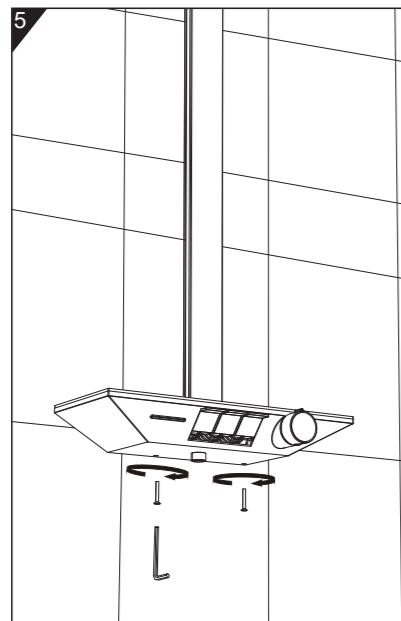
Bitte überprüfen Sie, ob das Material mit der Beschreibung übereinstimmt und ob die Menge den Angaben entspricht.

Falls etwas fehlt oder beschädigt ist, kontaktieren Sie bitte sofort unser Kundenserviceteam unter [service@alphamarts.com](mailto:service@alphamarts.com) für Unterstützung.

## Montageanleitung



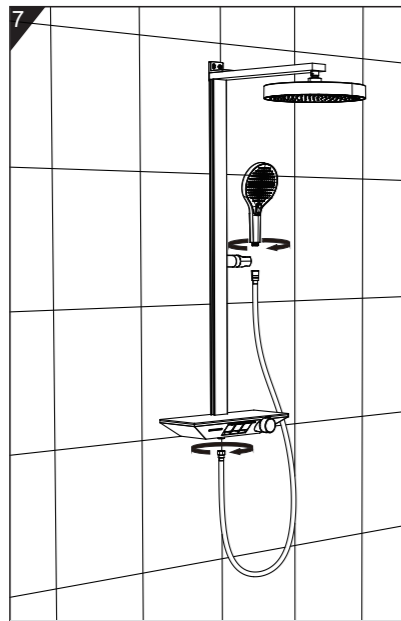
## Montageanleitung



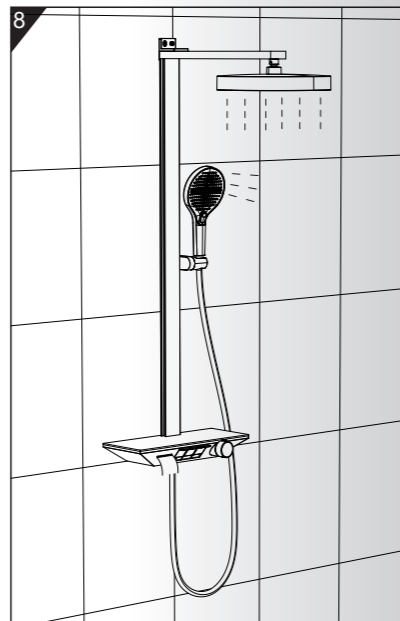
5  
Befestigen Sie den gekrümmten Fuß am Körper und sichern Sie ihn, indem Sie an der entsprechenden Stelle von der Unterseite des Körpers mit einem Innensechskantschraubendreher die Schraube eindrehen.



6  
Befestigen Sie die Regendusche am Duschstangenset.



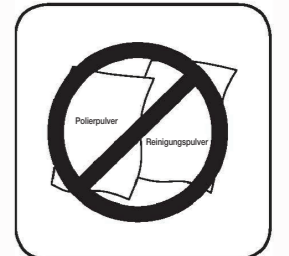
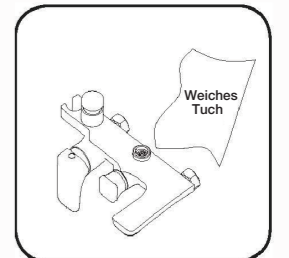
7  
Verbinden Sie die Handdusche und den Duschschlauch mit dem Hauptkörper.



8  
Drehen Sie die Wasserversorgung auf und überprüfen Sie die Verbindungen auf Undichtigkeiten.

## Pflege und Wartung

- Bitte reinigen Sie die Dusche häufig oder regelmäßig, um die Oberfläche der Dusche hell und sauber zu halten..
- Spülen Sie die Dusche häufig mit sauberem Wasser ab und trocknen Sie sie mit einem weichen Baumwolltuch.
- Verwenden Sie keine Reinigungsmittel oder Nylonbürsten, die grobe Partikel wie Scheuermittel oder Polierpulver enthalten, um Abrieb des Produkts zu vermeiden.
- Da saure Reinigungsmittel die Beschichtung korrodieren können, sollten sie nicht verwendet werden. Wenn eine Säurewäsche durchgeführt wird, sollten die Fliesen und Utensilien sofort gründlich gewaschen werden, um zu vermeiden, dass Rückstände auf die Oberfläche der Dusche gelangen und diese beschädigen.
- Beim Gebrauch dürfen Sie den Duschschlauch nicht gewaltsam ziehen, um Risse im Schlauch zu vermeiden.
- Wenn Sie eine umfangreiche Reinigung durchführen müssen, folgen Sie bitte den folgenden Verfahren
- Verwenden Sie sauberes Wasser und Tücher, um Schmutz und Kalkfilme auf der Oberfläche so gut wie möglich zu entfernen.
- Verwenden Sie eines der folgenden Reinigungsmittel, um Schmutz und Kalkfilme zu entfernen: milder Flüssigreiniger, farbloser Glasreiniger, nicht scheuernde und vollständig lösliche pulverförmige Reinigungsmittel (und gemäß der Anleitung mischen) sowie polierfreies Flüssigmittel.
- Nach dem Reinigen verwenden Sie bitte sauberes Wasser, um alle Reinigungsmittel zu entfernen, und trocknen Sie es mit einem weichen Baumwolltuch.



## Garantie

Unsere Produkte werden unter hohen Qualitätsstandards und Produktionsprozessen hergestellt. Das Unternehmen garantiert, dass die ursprünglichen Verbraucher und Käufer aus der Hotelbranche während der gültigen Frist bei Leckagen oder Tropfen die erforderlichen Teile kostenlos zur Verfügung gestellt bekommen, um das Produkt in einen guten Zustand zurückzubringen. Diese Garantie ist ab dem auf dem ursprünglichen Beleg des Käufers angegebenen Datum gültig. Diese Garantie gilt ausschließlich für ursprüngliche Verbraucher und Käufer in der Hotelbranche und umfasst nicht die Verwendung dieses Produkts in der Industrie, im Handel, im Gewerbe und im Hotelwesen sowie Produktschäden, die durch fehlerhafte Installationen, Missbrauch oder unsachgemäßen Gebrauch verursacht wurden. Bei Schäden, die durch den Bauunternehmer, das Serviceunternehmen oder die persönliche Installation verursacht werden, übernimmt das Unternehmen keine Verantwortung für Arbeitskosten oder Produktschäden, die durch Installation, Wartung und Ersatz entstehen, und haftet nicht für Folgeschäden.

- **Wartung nach dem Verkauf:**
  - Der Hauptkörper und die Kartusche sind 5 Jahre garantiert. Andere Teile haben eine Garantie von 1 Jahr.
  - Für Reparaturen, die außerhalb der Garantiezeit auftreten, werden die Kosten für Teile und Reparaturgebühren berechnet.
- **Die folgenden Bedingungen sind nicht von der Garantie abgedeckt:**
  - Unsachgemäße Nutzung, Wartung und abnormale Bedingungen.
  - Fehler und Schäden, die durch die Demontage und Reparatur durch Techniker entstehen, die nicht von unserem Unternehmen oder unseren autorisierten Händlern sind.
  - Die Garantiekarte, die Rechnung oder das vom Käufer angegebene Produktmodell stimmen nicht überein.
  - Unbefugte Änderungen von Garantiezertifikaten, Rechnungen oder Kaufbelegen.

