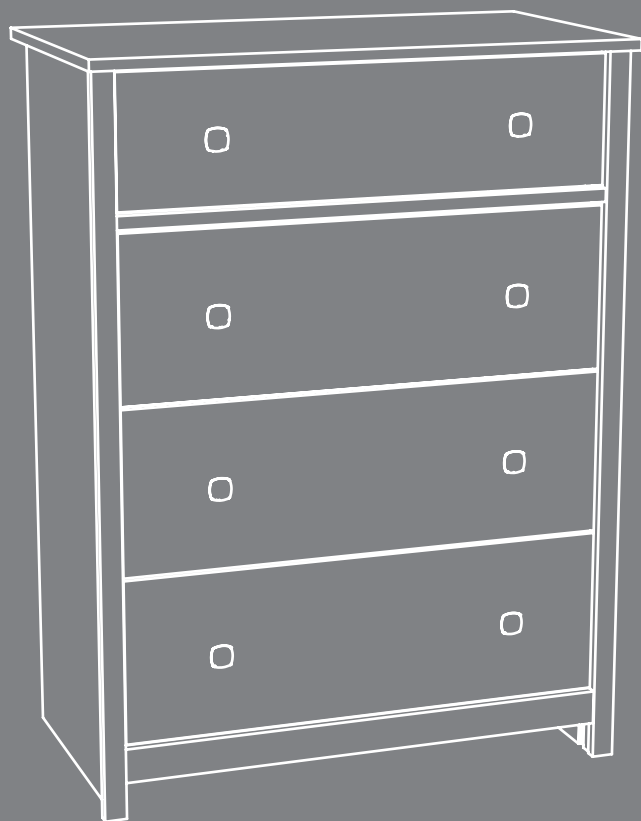


CONTACT US FIRST BEFORE MAKING ANY RETURNS TO THE RETAILER.

Visit [sauder.com/service](https://www.sauder.com/service) to order replacement parts, view video assembly tips, or chat with a live rep.
Prefer the phone? Call or Text 800.523.3987.

Customer Service is available Monday-Friday - 8:30 a.m. to 5:00 p.m. ET (except holidays)



You won't lose your
shirt with this one.

4-Drawer Chest

River Ranch Collection | Model 447360



Scan to rate and review
your piece at [Sauder.com](https://www.sauder.com)

Your opinion matters!



NOTE: THIS INSTRUCTION
BOOKLET CONTAINS **IMPORTANT**
SAFETY INFORMATION.

PLEASE READ AND KEEP FOR
FUTURE REFERENCE.

English pg 1-31
Français pg 32-35
Español pg 36-39

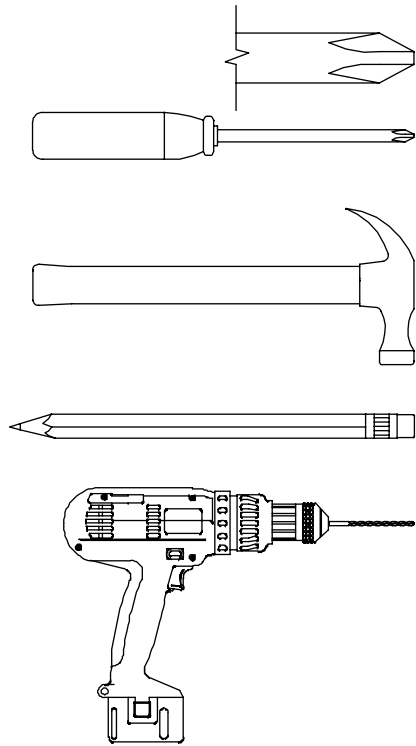
Lot # **917815**
Purchased: _____

02/25/25

Table of Contents

Assembly Tools Required

Part Identification	2-3
Hardware Identification	4
Hardware Usage Guide	5
Assembly Steps	6-31
Français	32-35
Español	36-39
Safety	40-42
Warranty	43



No. 2 Phillips Screwdriver
Tip Shown Actual Size

Hammer
Not actual size 😊

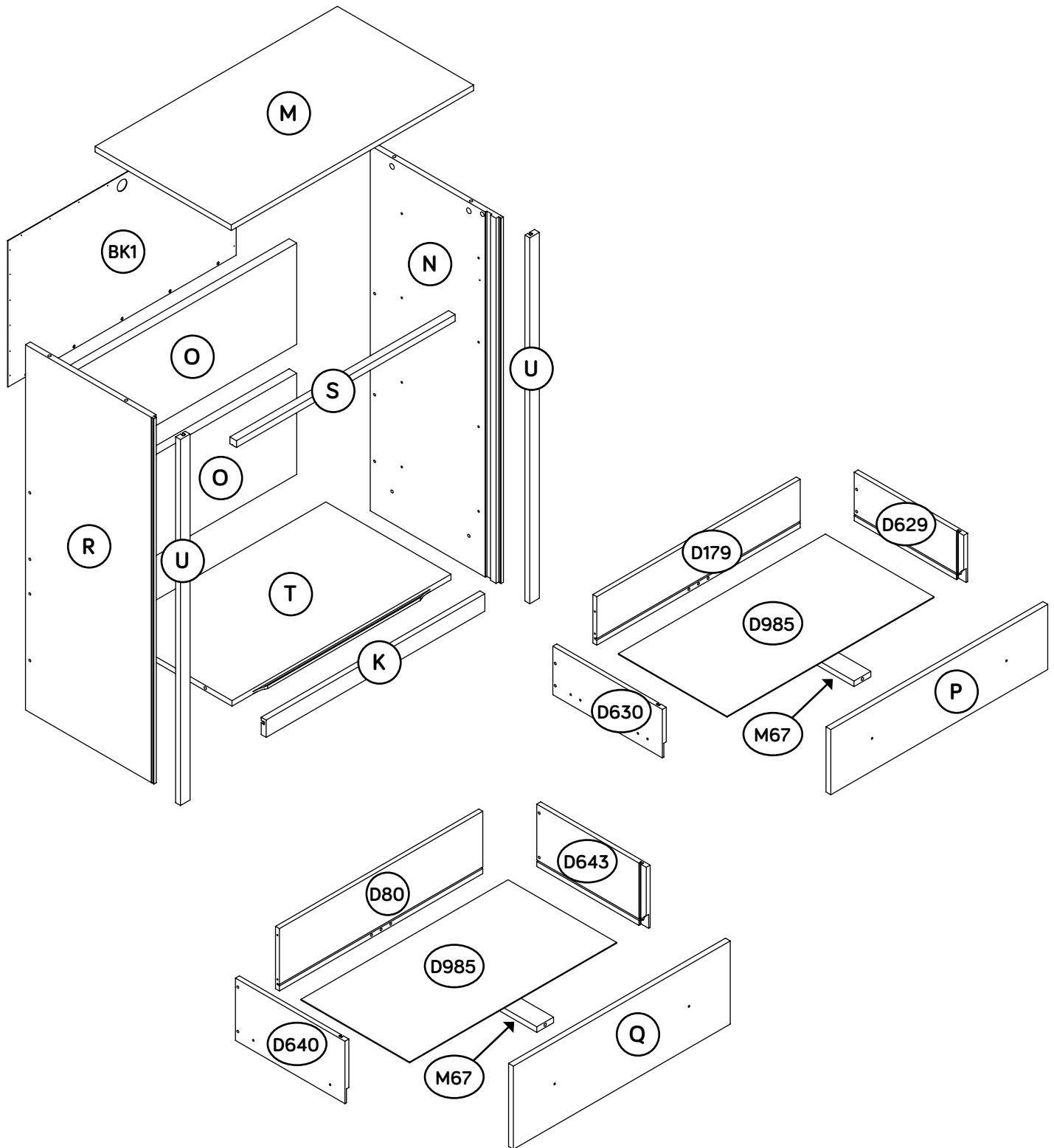
Pencil

Electric drill with 1/8" or 3/8" bit
(ONLY in indicated step)

Part Identification

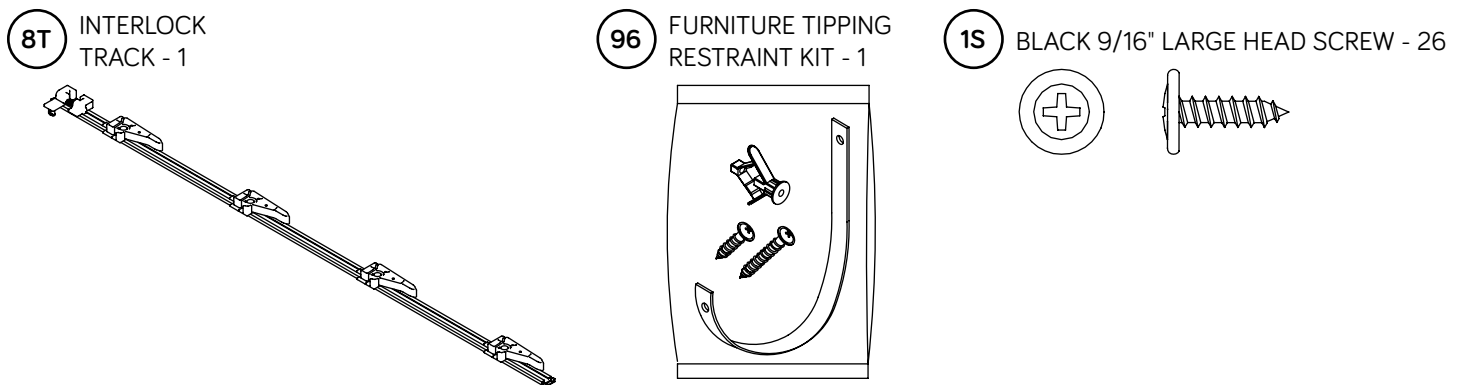
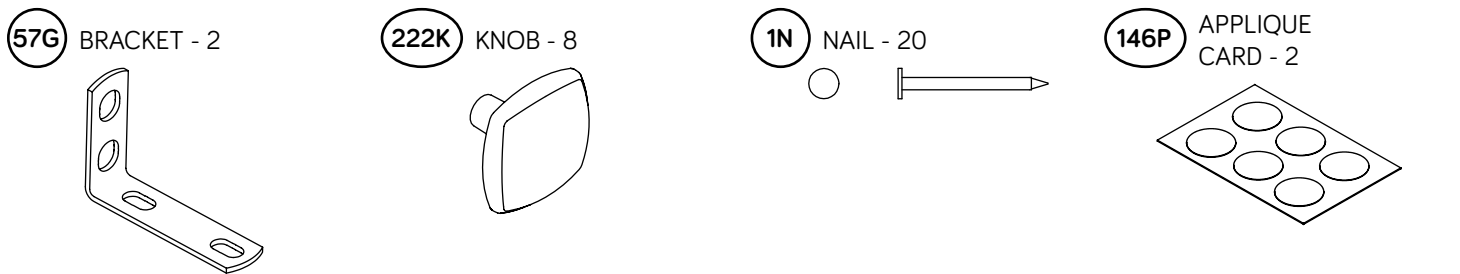
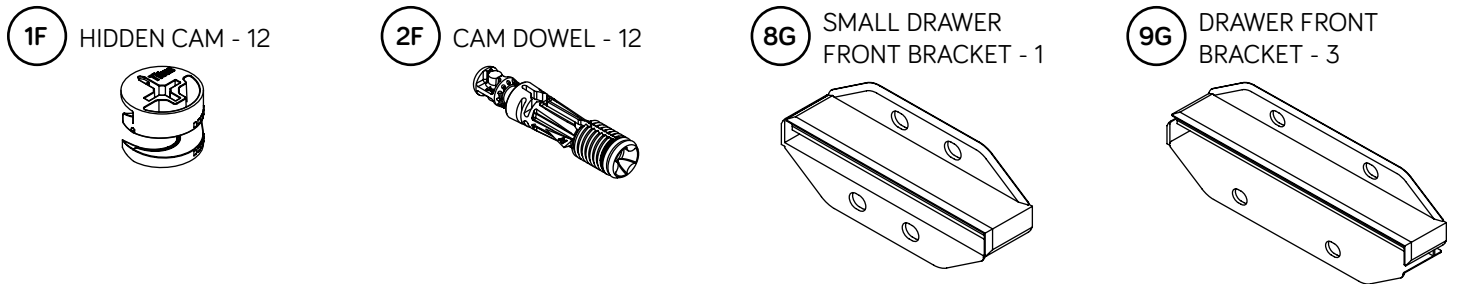
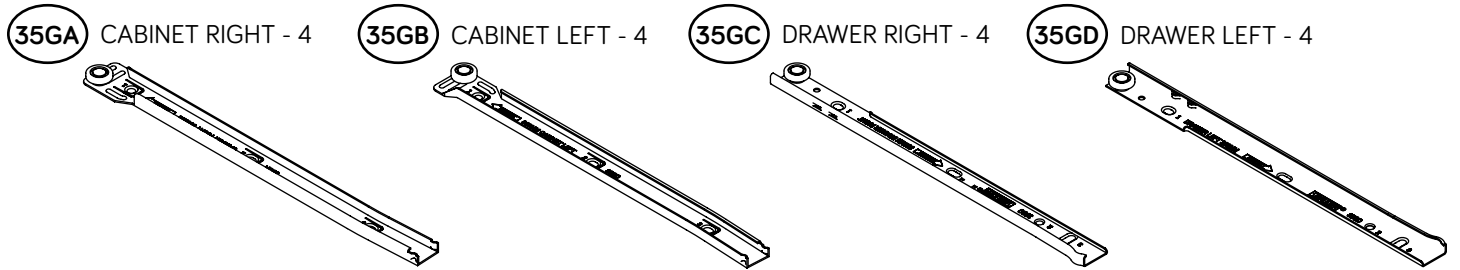
⚠ While not all parts are labeled, some of the parts will have a label or an inked letter on the edge to help distinguish similar parts from each other. Use this part identification to help identify similar parts.

BK1	LARGE BACK (1)	K	SKIRT (1)	P	UPPER DRAWER FRONT (1)
D80	DRAWER BACK (3)	M	TOP (1)	Q	DRAWER FRONT (3)
D179	UPPER DRAWER BACK (1)	M67	DRAWER BRACE (4) (Hidden part using recycled material. Color may vary.)	R	LEFT END (1)
D629	UPPER RIGHT DRAWER SIDE (1)			S	DUST RAIL (1)
D630	UPPER LEFT DRAWER SIDE (1)	N	RIGHT END (1)	T	BOTTOM (1)
D640	LEFT DRAWER SIDE (3)	O	BACK (2) (Hidden part using recycled material. Color may vary.)	U	FRONT LEG (2)
D643	RIGHT DRAWER SIDE (3)				
D985	DRAWER BOTTOM (4)				



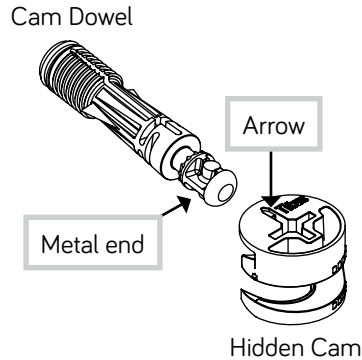
Hardware Identification

† Screws are shown actual size. You may receive extra hardware with your unit.





HOW TO USE A HIDDEN CAM & CAM DOWEL



1. Push a HIDDEN CAM into the part. The arrow in the HIDDEN CAM must point toward the hole in the edge of the board.
2. Insert the metal end of the CAM DOWEL into the HIDDEN CAM.

3. **Caution**
Risk of damage or injury. HIDDEN CAMS must be completely tightened. HIDDEN CAMS that are not completely tightened may loosen, and parts may separate. To completely tighten:

Start

Tighten

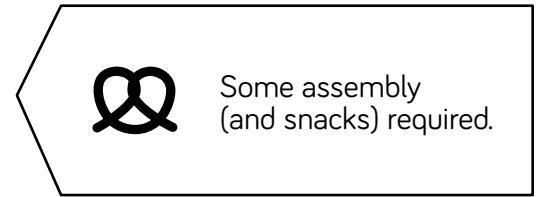
Maximum 210 degrees

Minimum 190 degrees

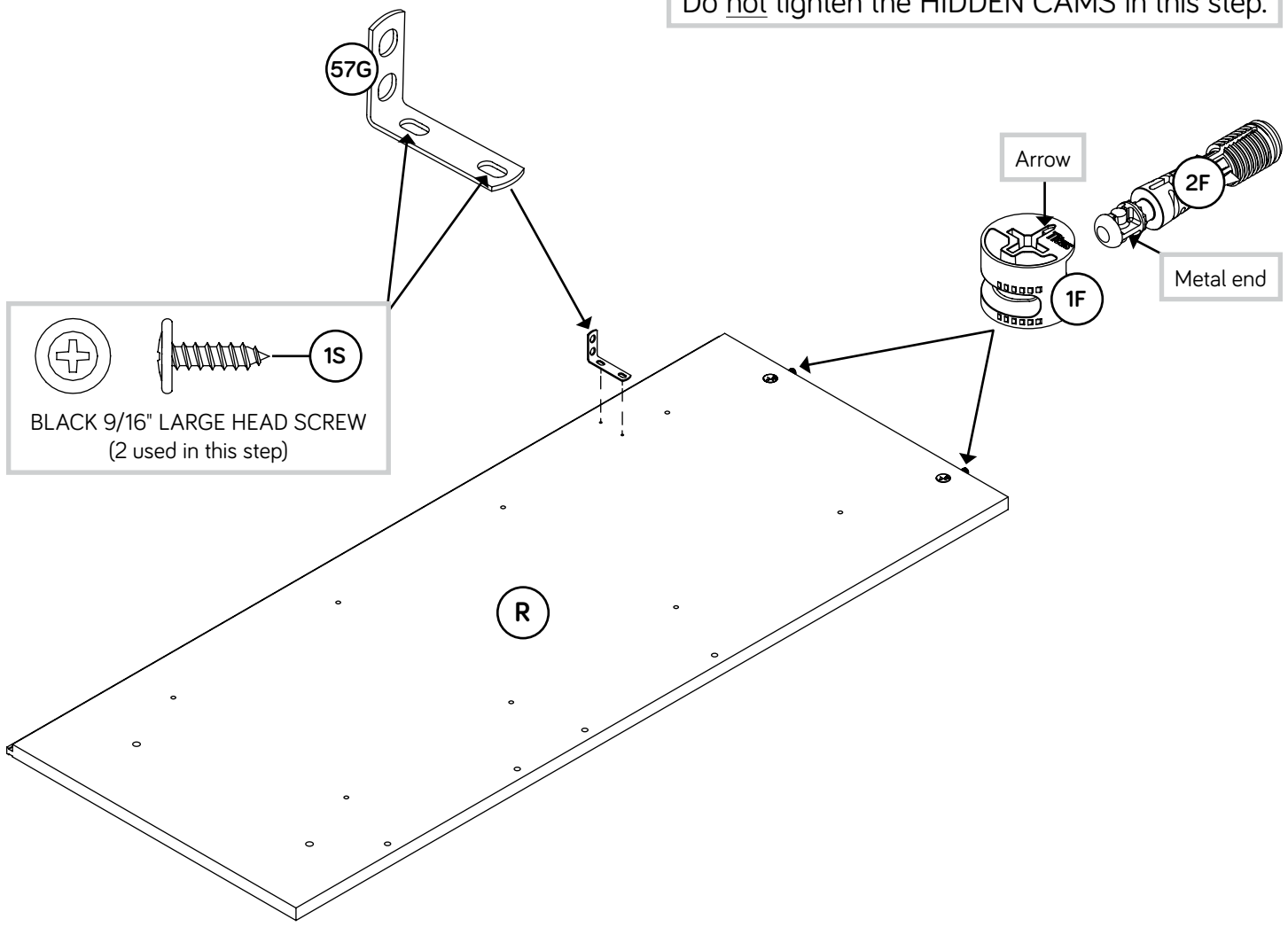
Step 1



- ✦ Assemble your unit on a carpeted floor or on the empty carton to avoid scratching your unit or the floor.
- ✦ Fasten one BRACKET (57G) to the LEFT END (R). Use two BLACK 9/16" LARGE HEAD SCREWS (1S).
- ✦ **NOTE:** Center the SCREWS in the holes.
- ✦ Push two HIDDEN CAMS (1F) into the LEFT END (R). Then, insert the metal end of a CAM DOWEL (2F) into each HIDDEN CAM.



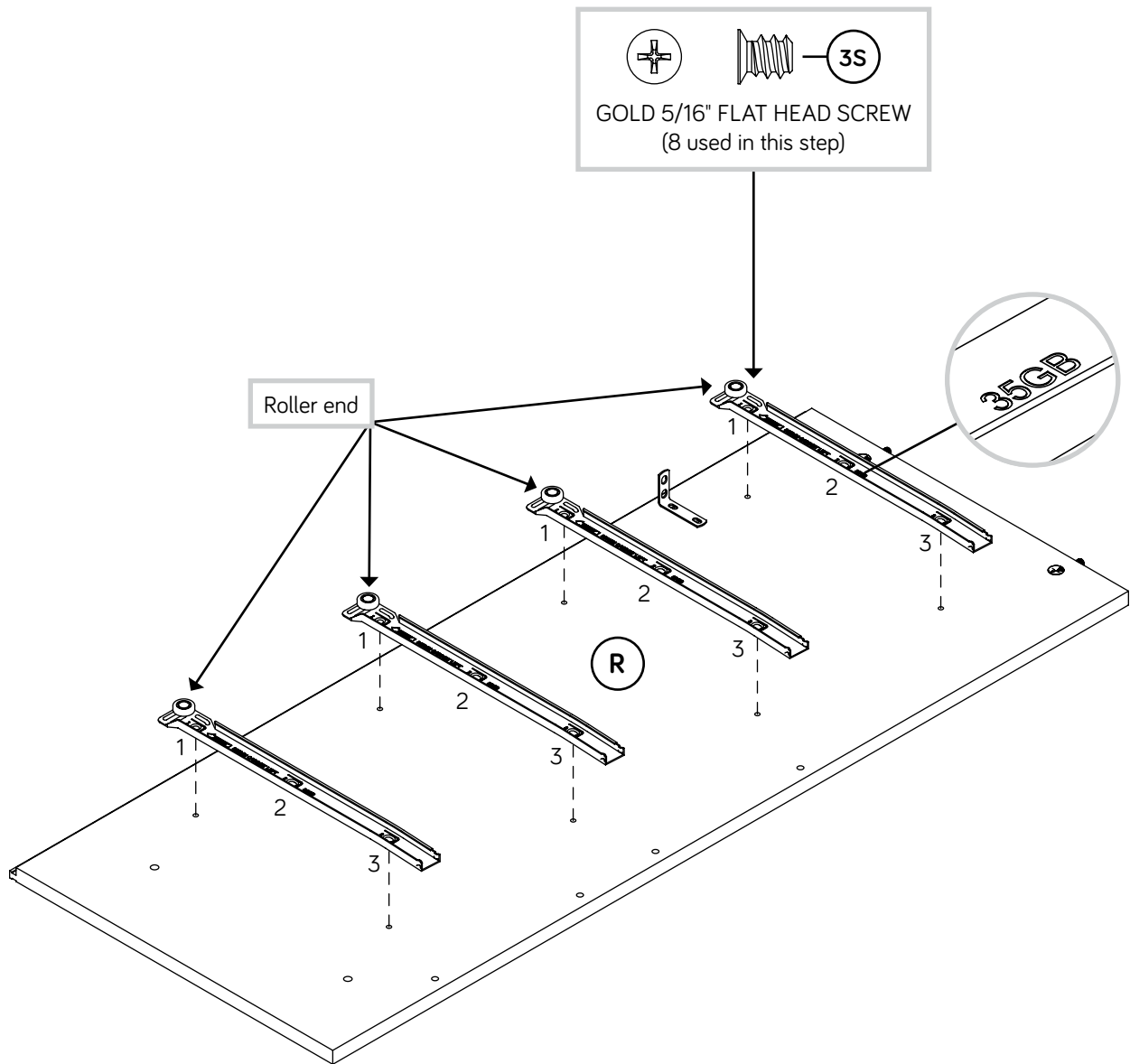
Do not tighten the HIDDEN CAMS in this step.



Step 2



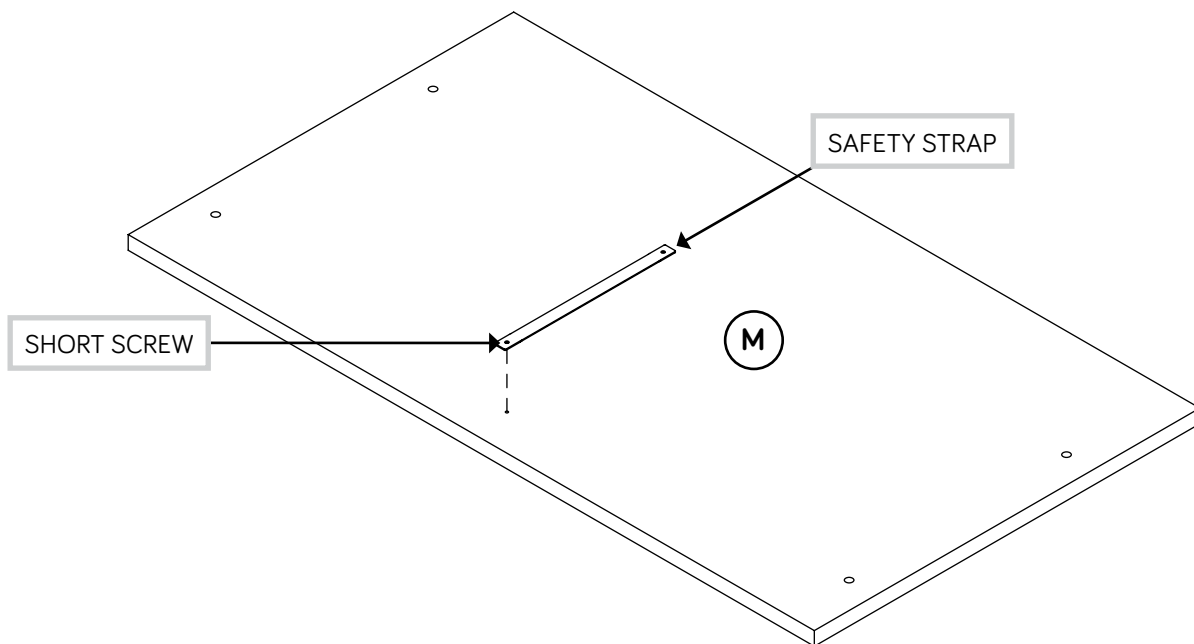
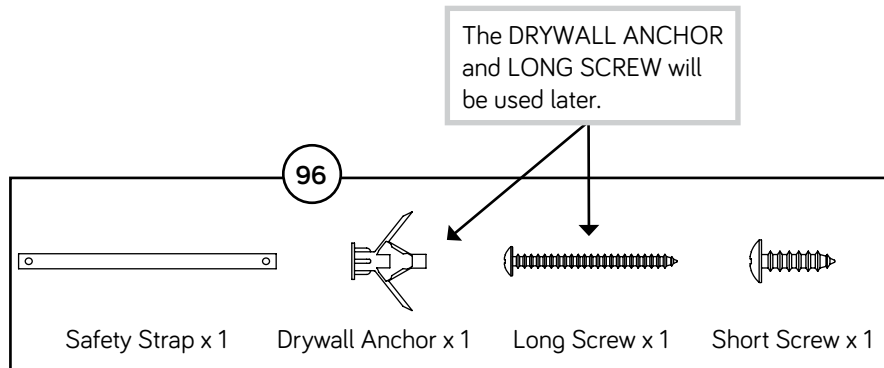
- Fasten four CABINET LEFTS (35GB) to the LEFT END (R). Use eight GOLD 5/16" FLAT HEAD SCREWS (3S) through holes #1 and #3.



Step 3

✚ Open the FURNITURE TIPPING RESTRAINT KIT (96), and fasten the SAFETY STRAP to the TOP (M). Use the provided SHORT SCREW.

✚ NOTE: Position the SAFETY STRAP exactly as shown.



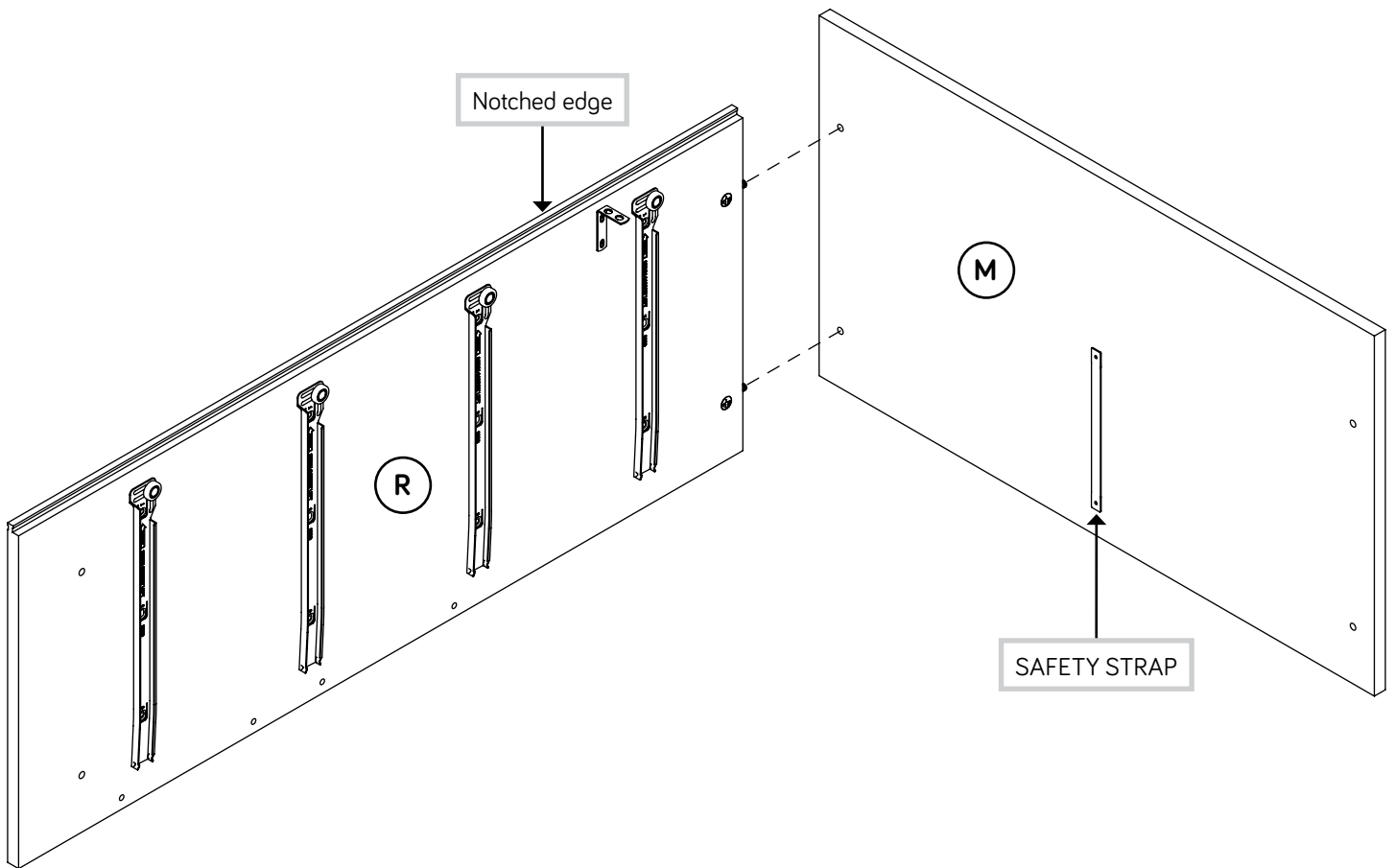
Step 4



Fasten the LEFT END (R) to the TOP (M). Tighten two HIDDEN CAMS.

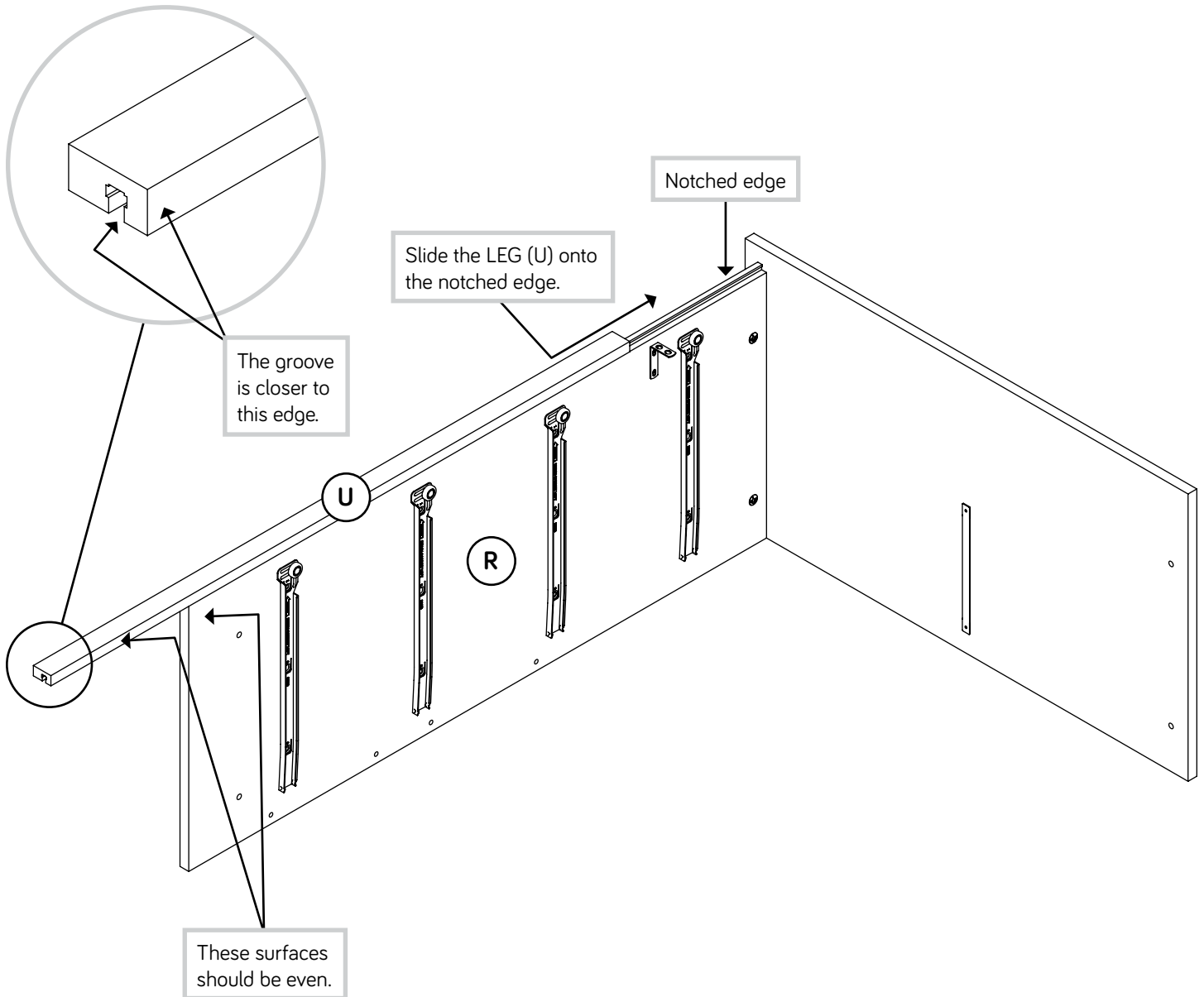
Caution

Do not stand the unit upright without the BACK fastened. The unit may collapse.



Step 5

- Slide one FRONT LEG (U) onto the notched edge of the LEFT END (R).

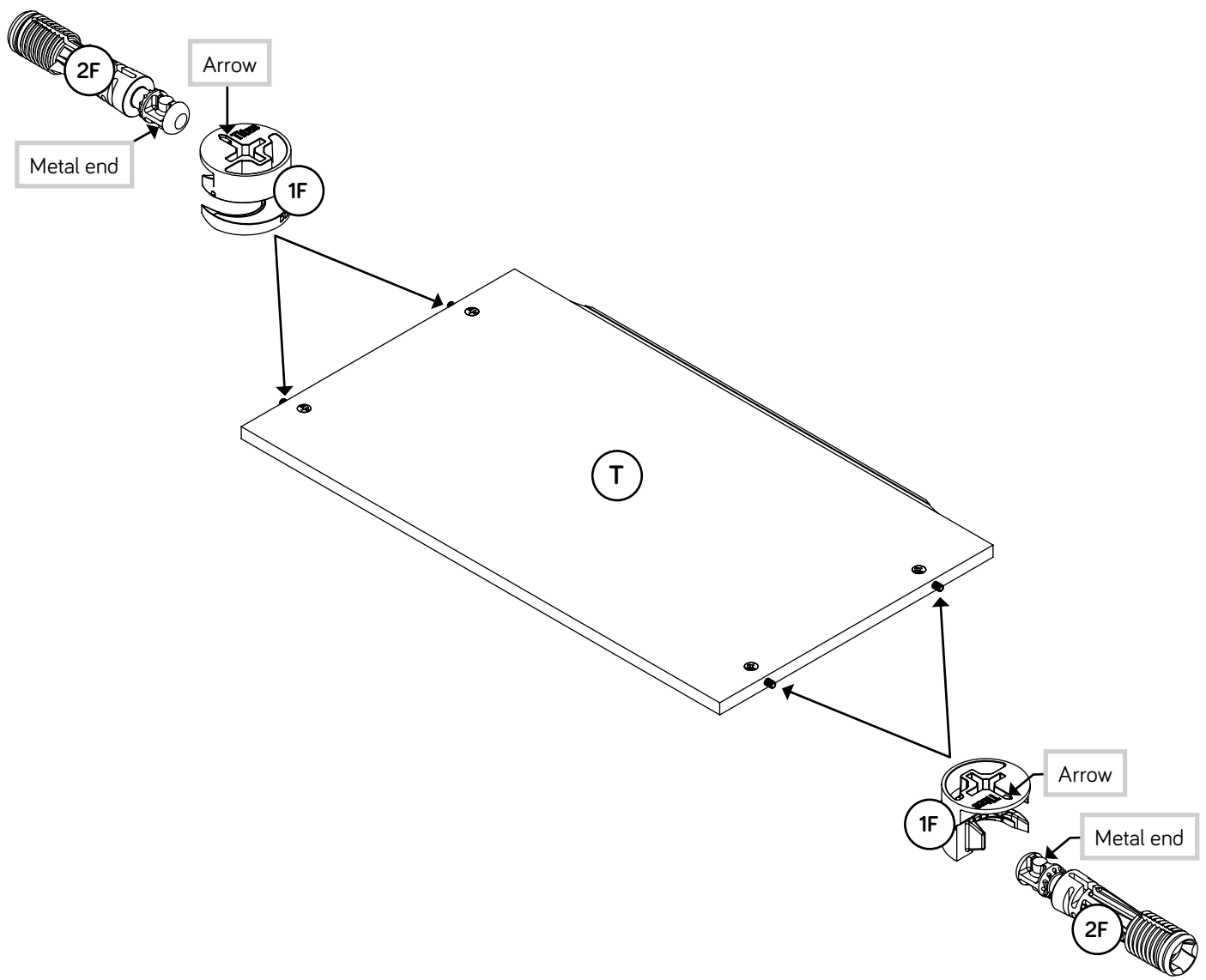


Step 6



- Push four HIDDEN CAMS (1F) into the BOTTOM (T).
Then, insert the metal end of a CAM DOWEL (2F) into each HIDDEN CAM.

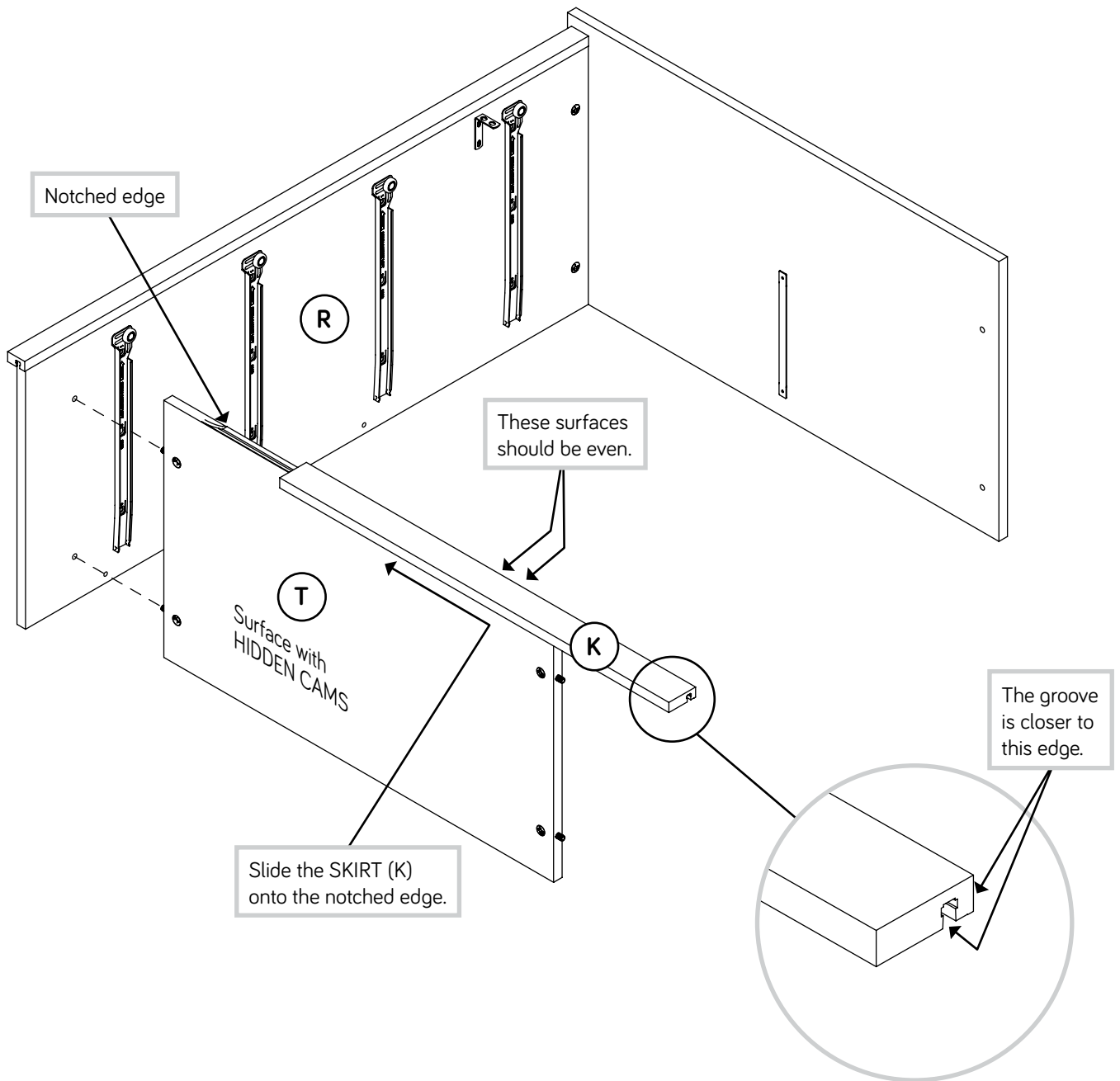
Do not tighten the HIDDEN CAMS in this step.



Step 7



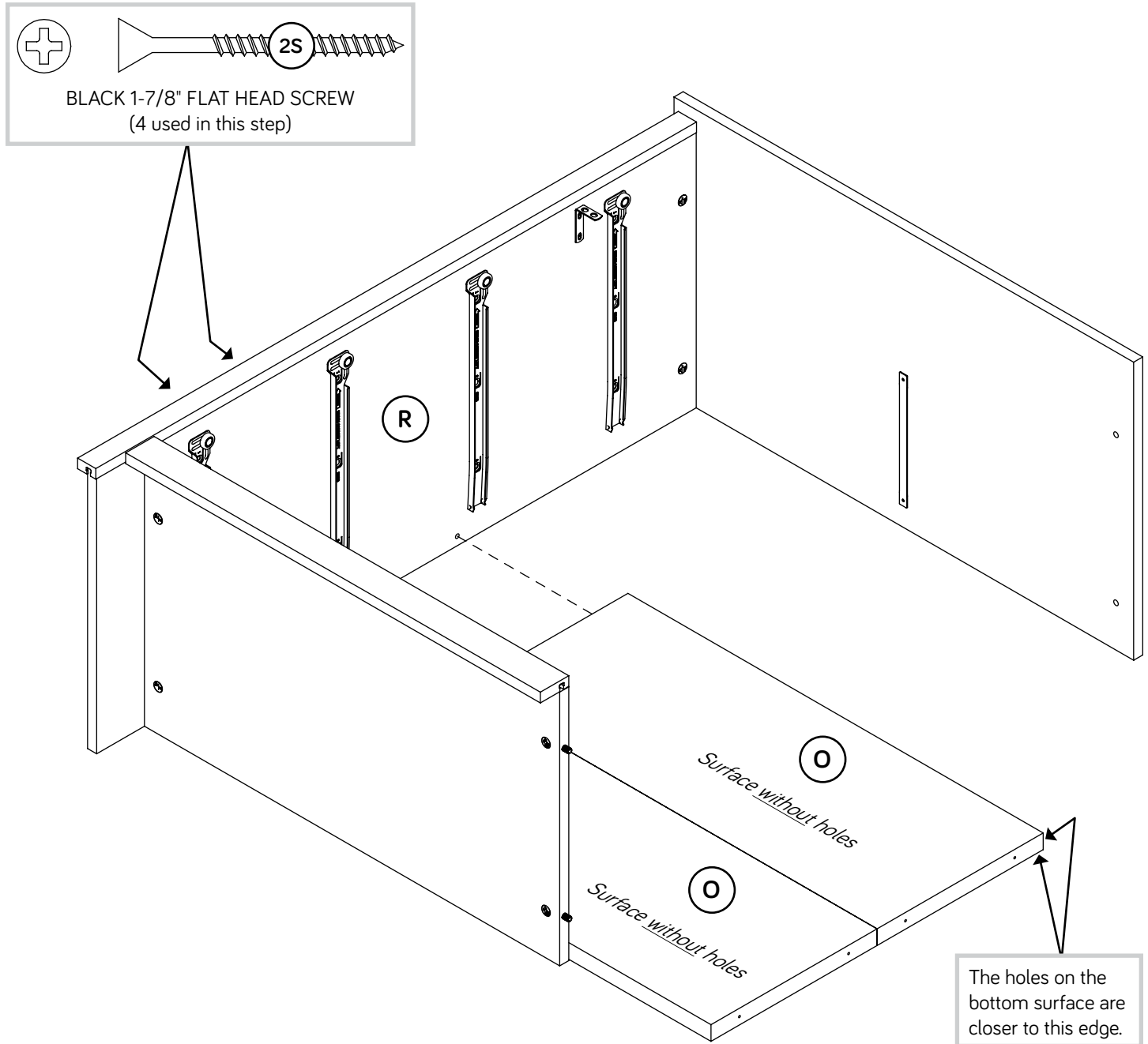
- ✚ Fasten the BOTTOM (T) to the LEFT END (R). Tighten two HIDDEN CAMS.
- ✚ Slide the SKIRT (K) onto the notched edge of the BOTTOM (T).



Step 8

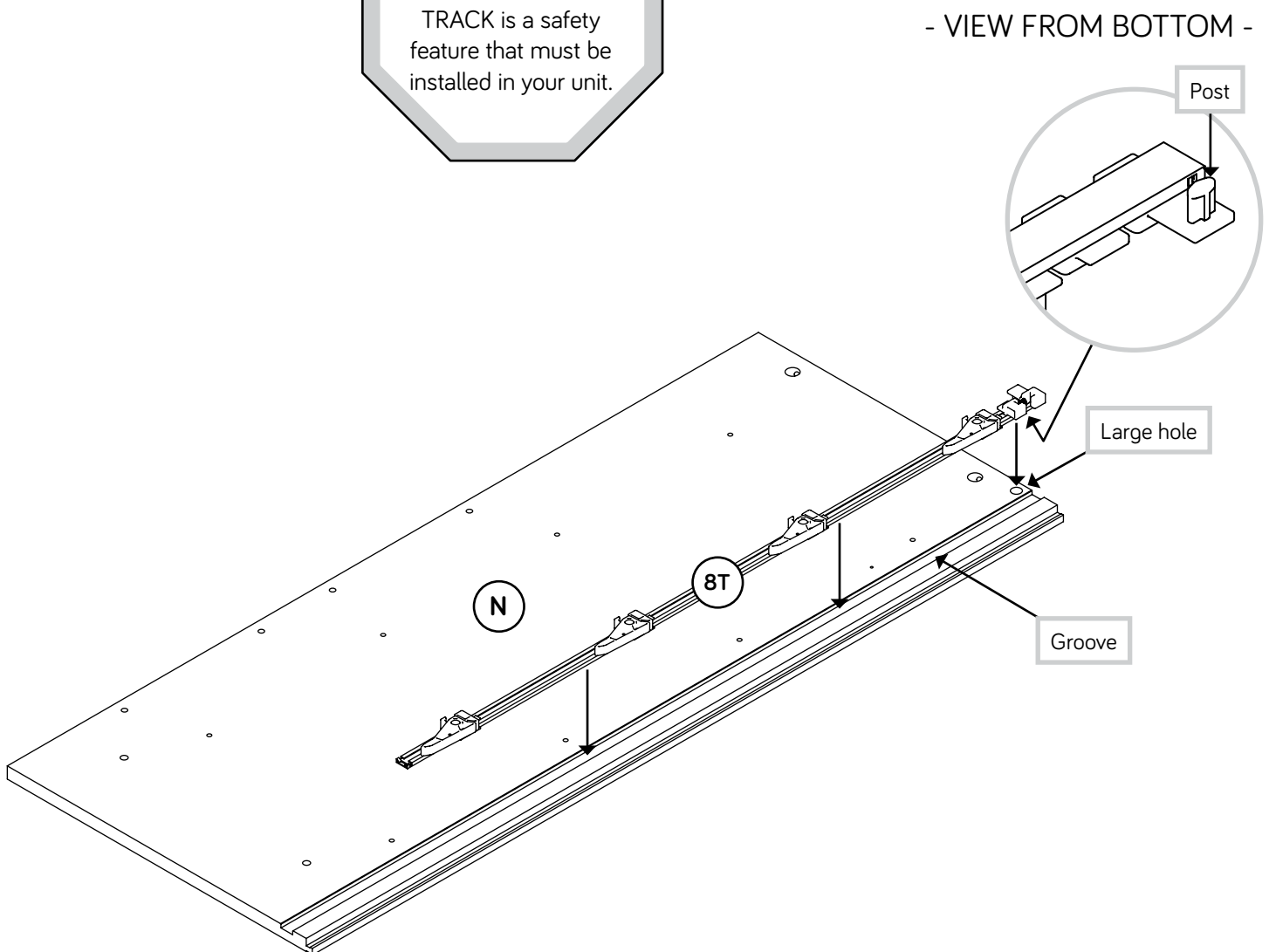
Fasten the BACKS (O) to the LEFT END (R). Use four BLACK 1-7/8" FLAT HEAD SCREWS (2S).

NOTE: You should start each SCREW a few turns before completely tightening any of them.



Step 9

- ✚ Insert the post on the INTERLOCK TRACK (8T) into the large hole in the RIGHT END (N) and lay the INTERLOCK TRACK into the groove.

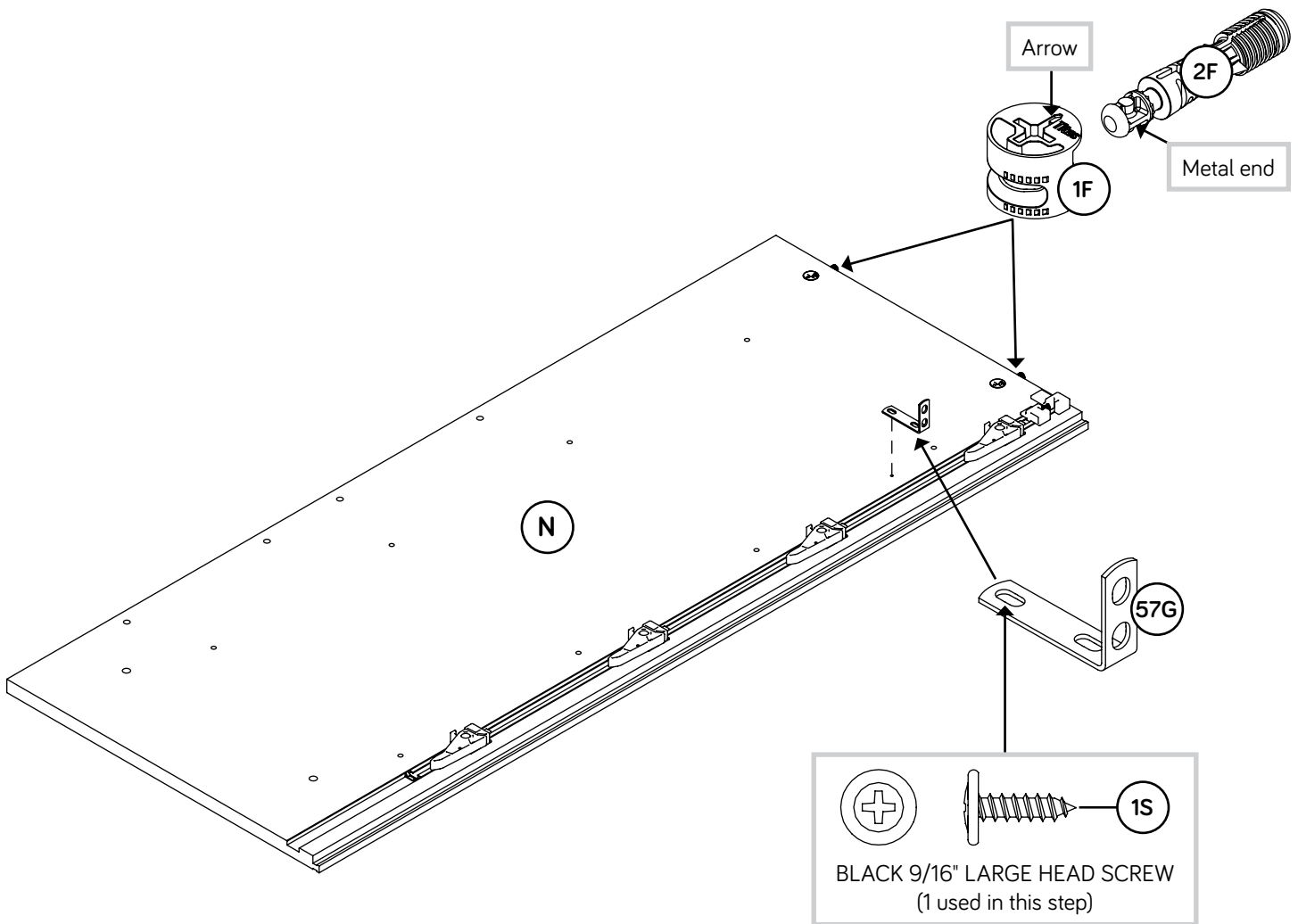


Step 10



- ✦ Push two HIDDEN CAMS (1F) into the RIGHT END (N). Then, insert the metal end of a CAM DOWEL (2F) into each HIDDEN CAM.
- ✦ Fasten one BRACKET (57G) to the RIGHT END (N). Use one BLACK 9/16" LARGE HEAD SCREW (1S).
- ✦ NOTE: Center the SCREW in the exact hole shown.
- ✦ NOTE: The BRACKET will overlap the INTERLOCK TRACK.

Do not tighten the HIDDEN CAMS in this step.

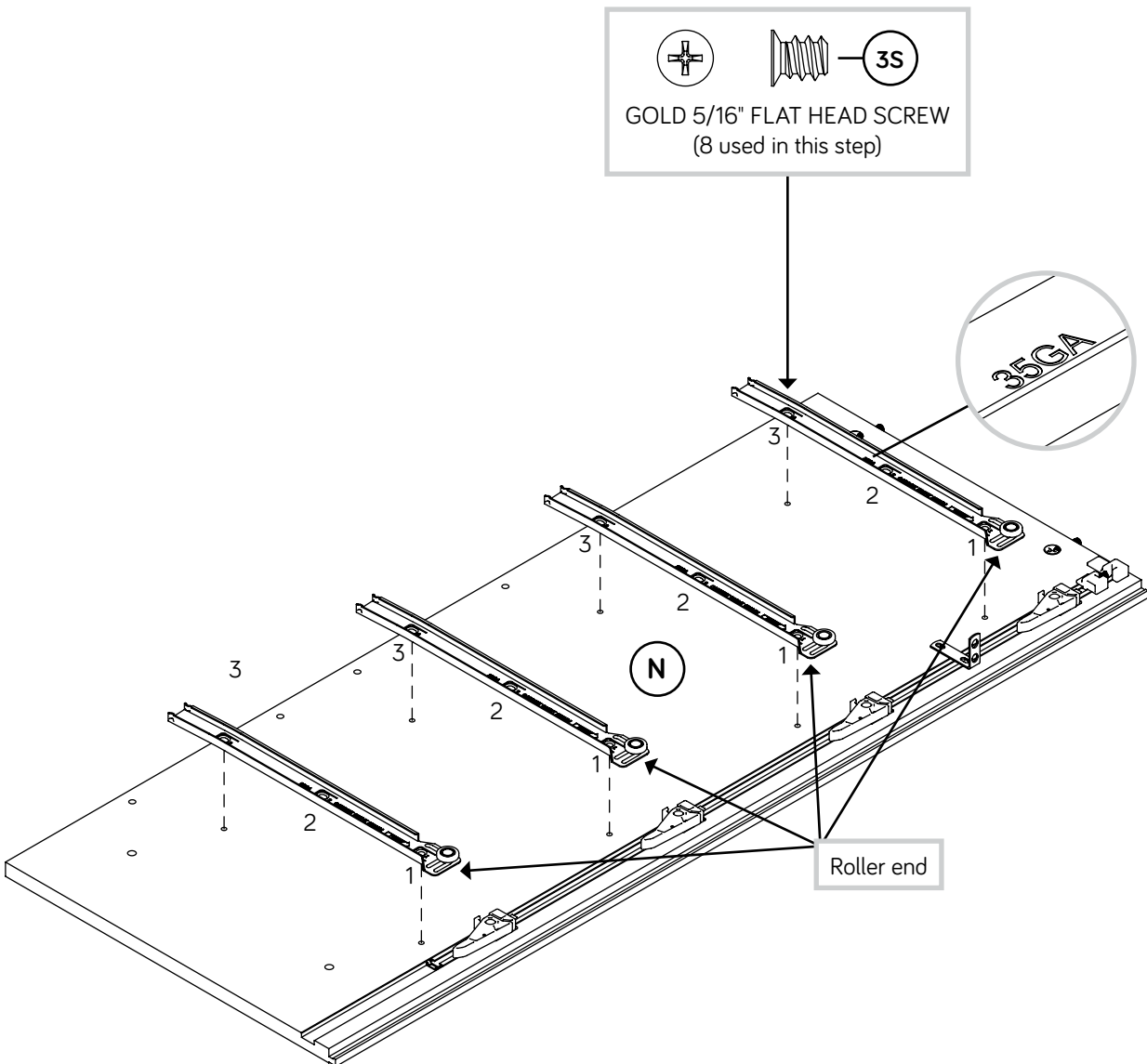


Step 11



Fasten four CABINET RIGHTS (35GA) to the RIGHT END (N). Use eight GOLD 5/16" FLAT HEAD SCREWS (3S) through holes #1 and #3.

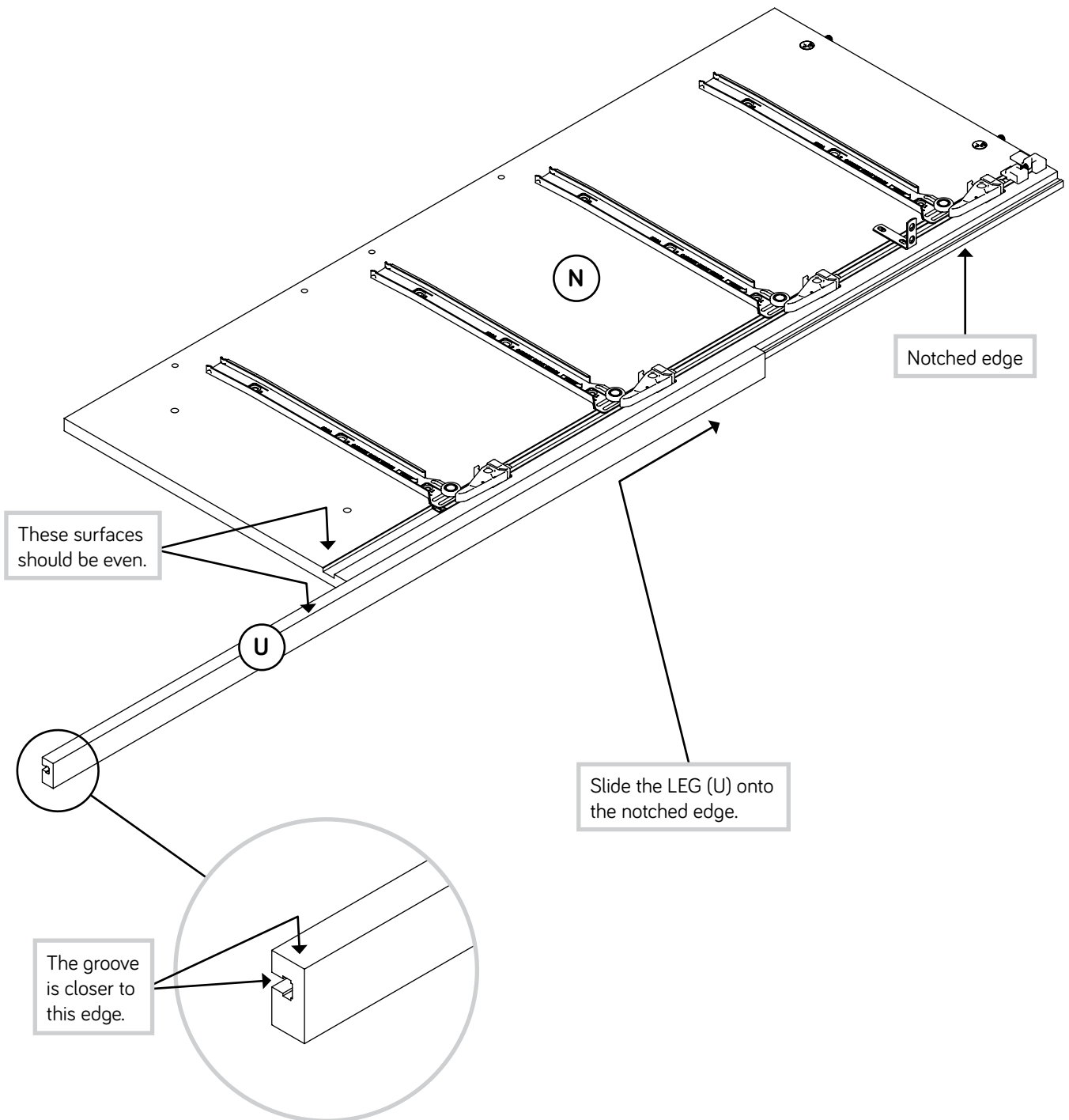
NOTE: The RAILS will overlap the INTERLOCK TRACK slightly.



Step 12



- Slide the remaining FRONT LEG (U) onto the notched edge of the RIGHT END (N).

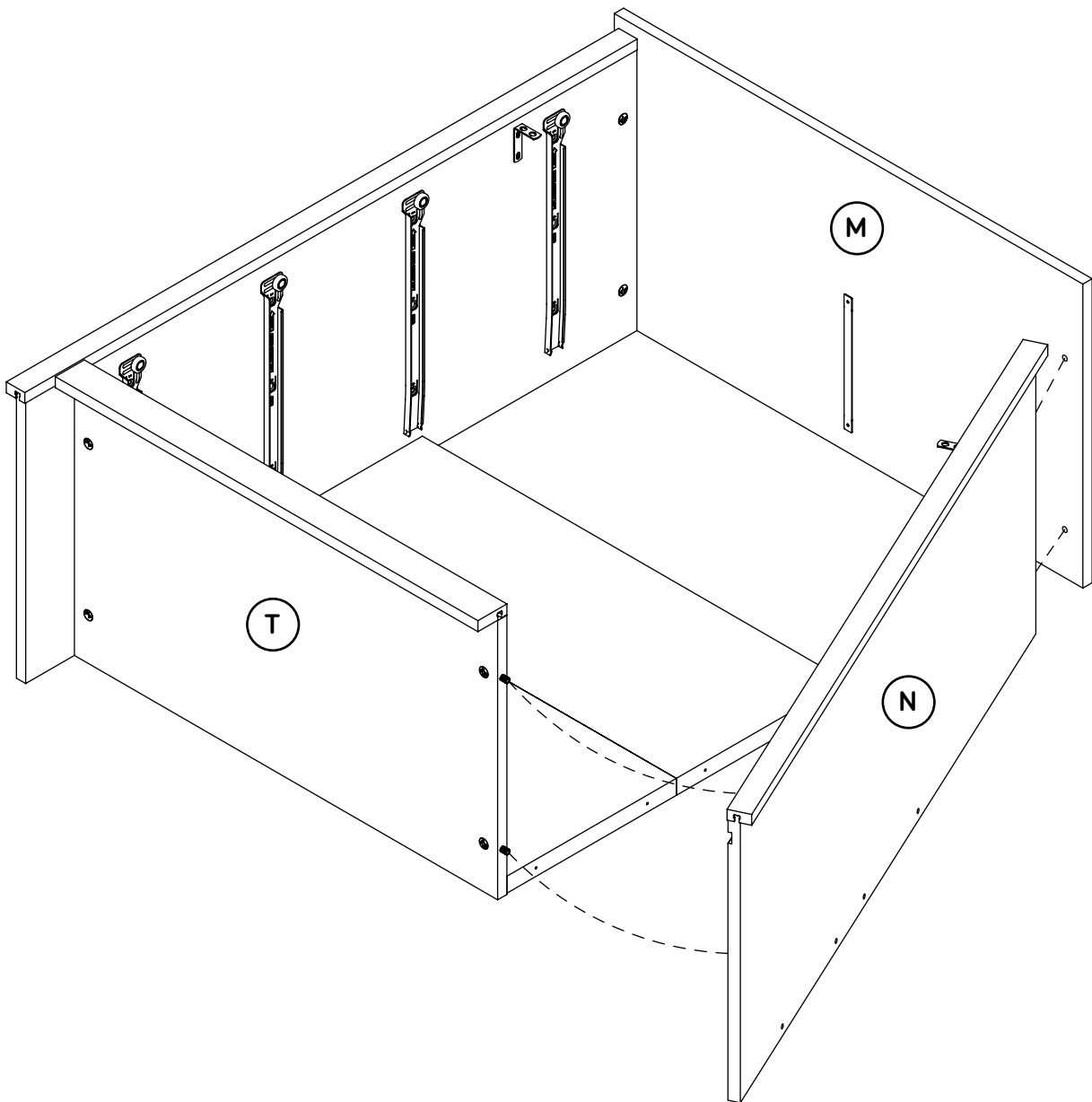


Step 13

- Fasten the RIGHT END (N) to the TOP (M) and BOTTOM (T). Tighten four HIDDEN CAMS.

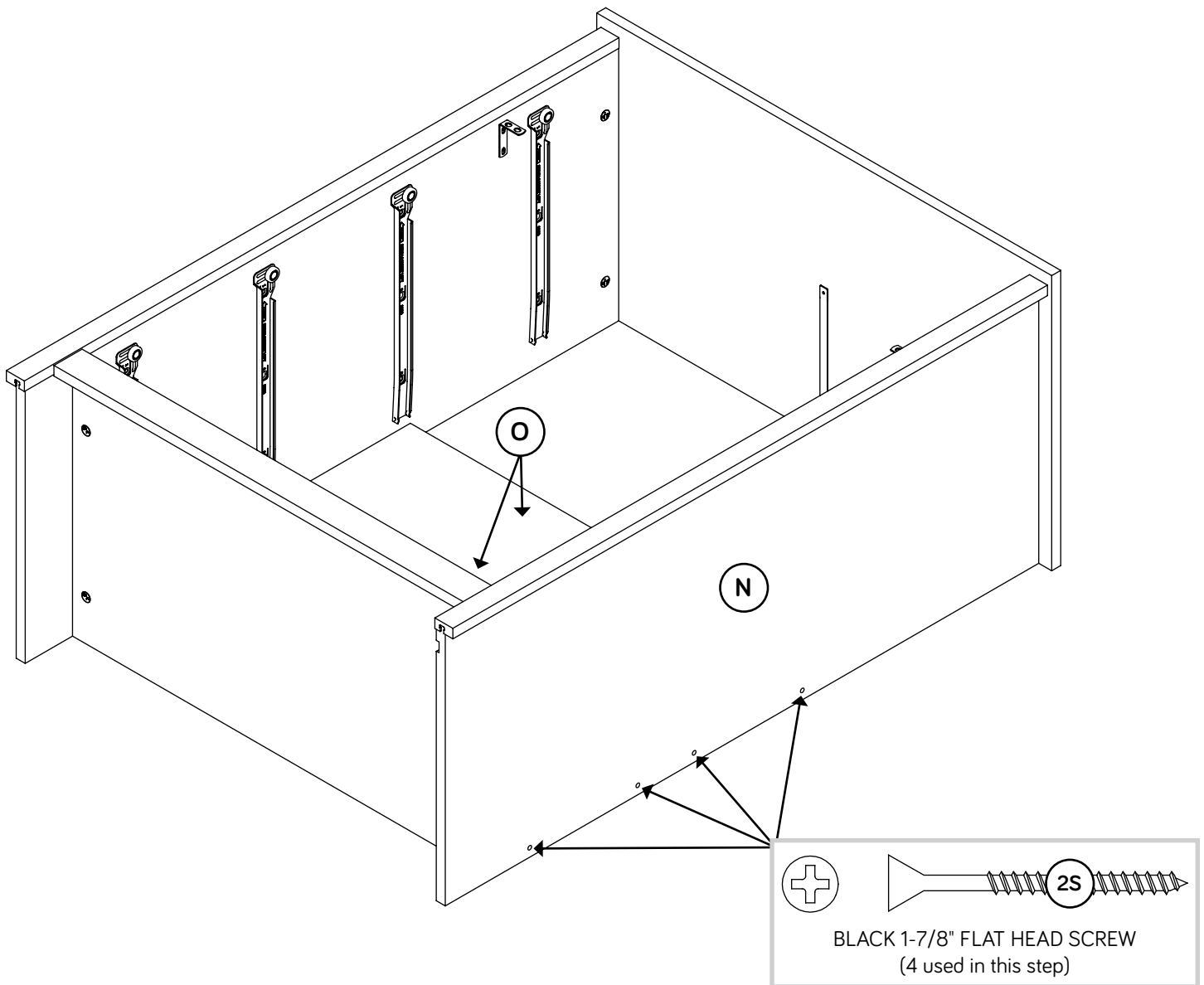


Hey! It's starting to look like something!



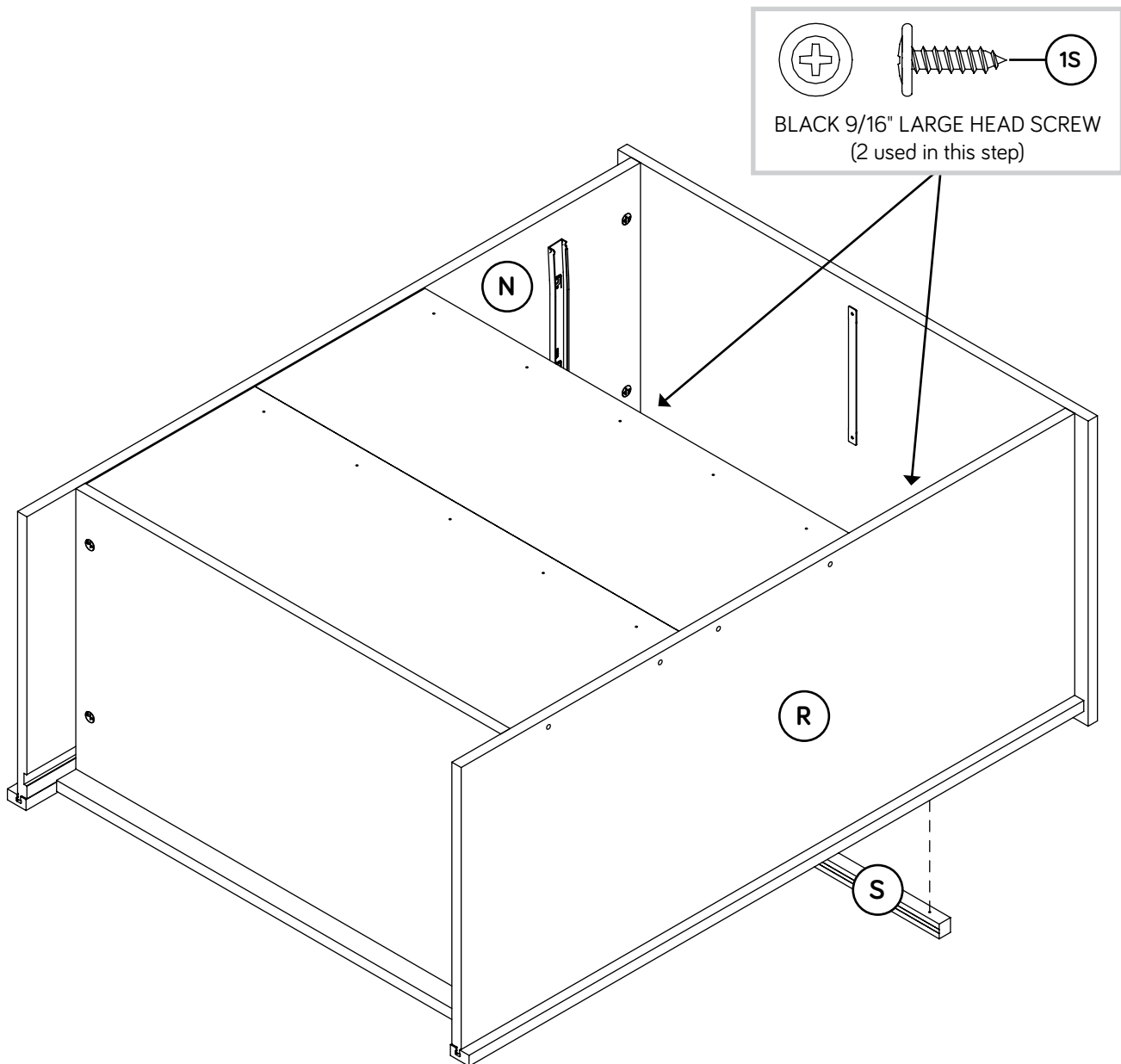
Step 14

- Fasten the RIGHT END (N) to the BACKS (O). Use four BLACK 1-7/8" FLAT HEAD SCREWS (2S).
- NOTE:** You should start each SCREW a few turns before completely tightening any of them.



Step 15

- ✚ Carefully turn your unit over onto its front edges.
- ✚ Fasten the DUST RAIL (S) to the BRACKETS on the ENDS (N and R). Use two BLACK 9/16" LARGE HEAD SCREWS (1S).
- ✚ **NOTE:** You should start each SCREW a few turns before completely tightening any of them.



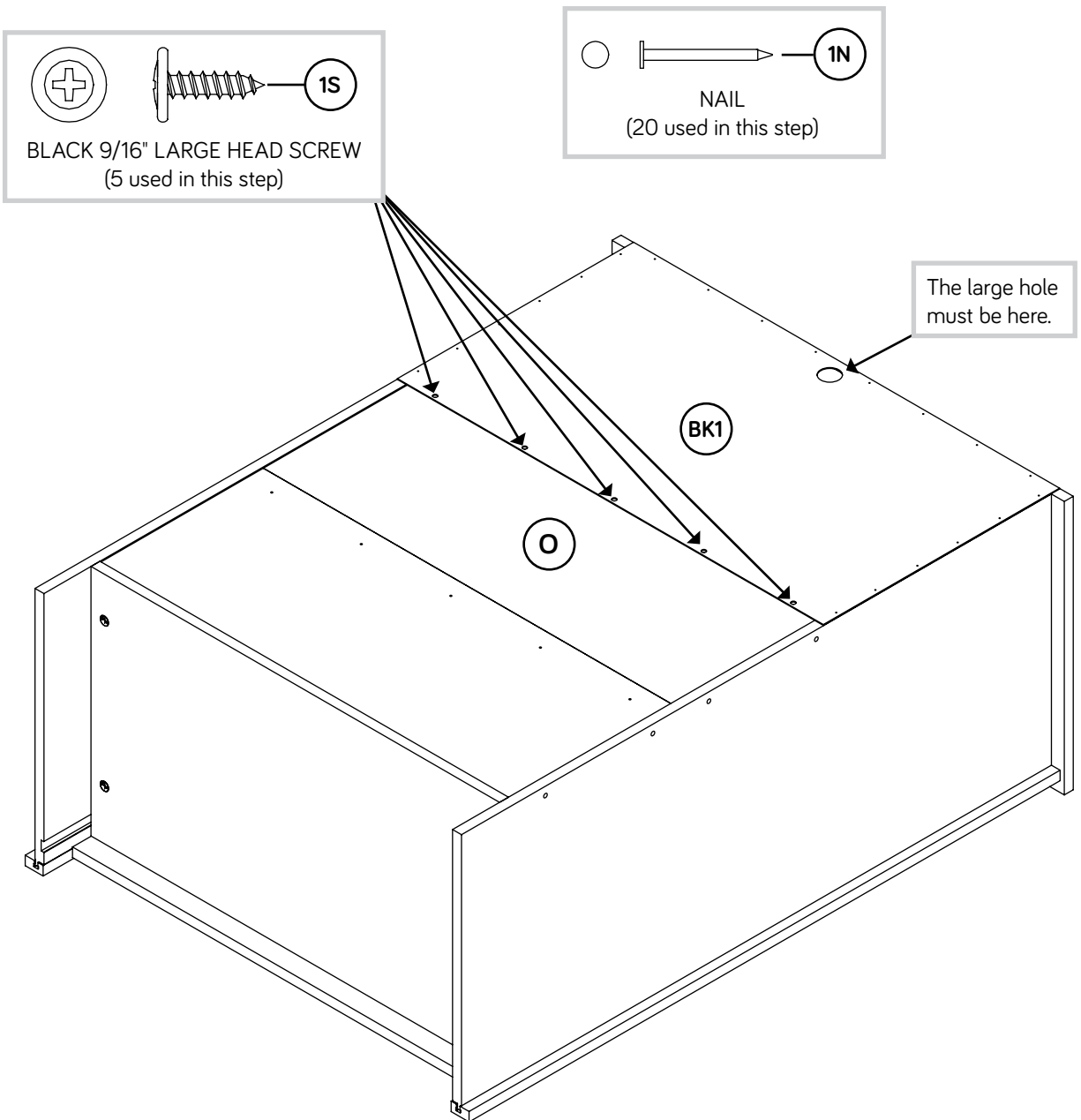
Step 16



Do not stand the unit upright without the BACK fastened. The unit may collapse.



- ✚ Lay the LARGE BACK (V) over your unit.
- ✚ Turn five BLACK 9/16" LARGE HEAD SCREWS (1S) a few turns through the bottom edge of the LARGE BACK (BK1) and into the BACK (O). Do not completely tighten the SCREWS at this time.
- ✚ **IMPORTANT:** Your unit must be "squared up" to the LARGE BACK (BK1) before fastening. Make equal margins along the side edges of the LARGE BACK (BK1). Push on opposite corners of your unit if needed to make it "square".
- ✚ Then, making sure that the top edge of the LARGE BACK (BK1) sits slightly below the top edge of your unit, fasten the top and side edges of the LARGE BACK to your unit using the NAILS (1N).
- ✚ Now, completely tighten the SCREWS in the bottom edge of the LARGE BACK (BK1).

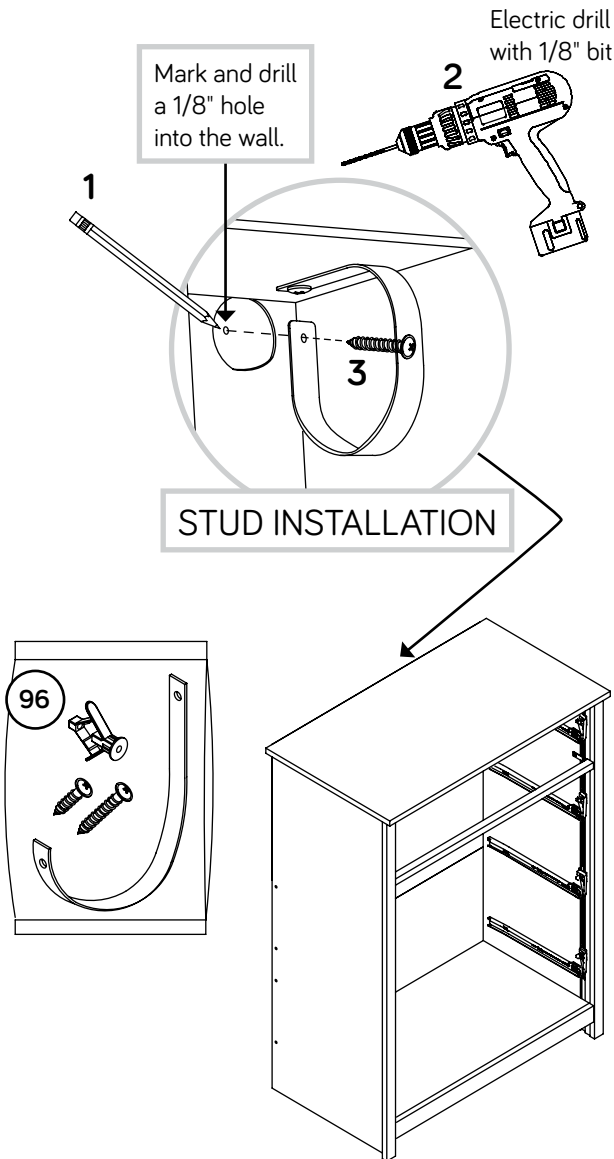


Step 17

⚠ Carefully stand your unit upright in its final location. We recommend using the SAFETY STRAP for added stability.

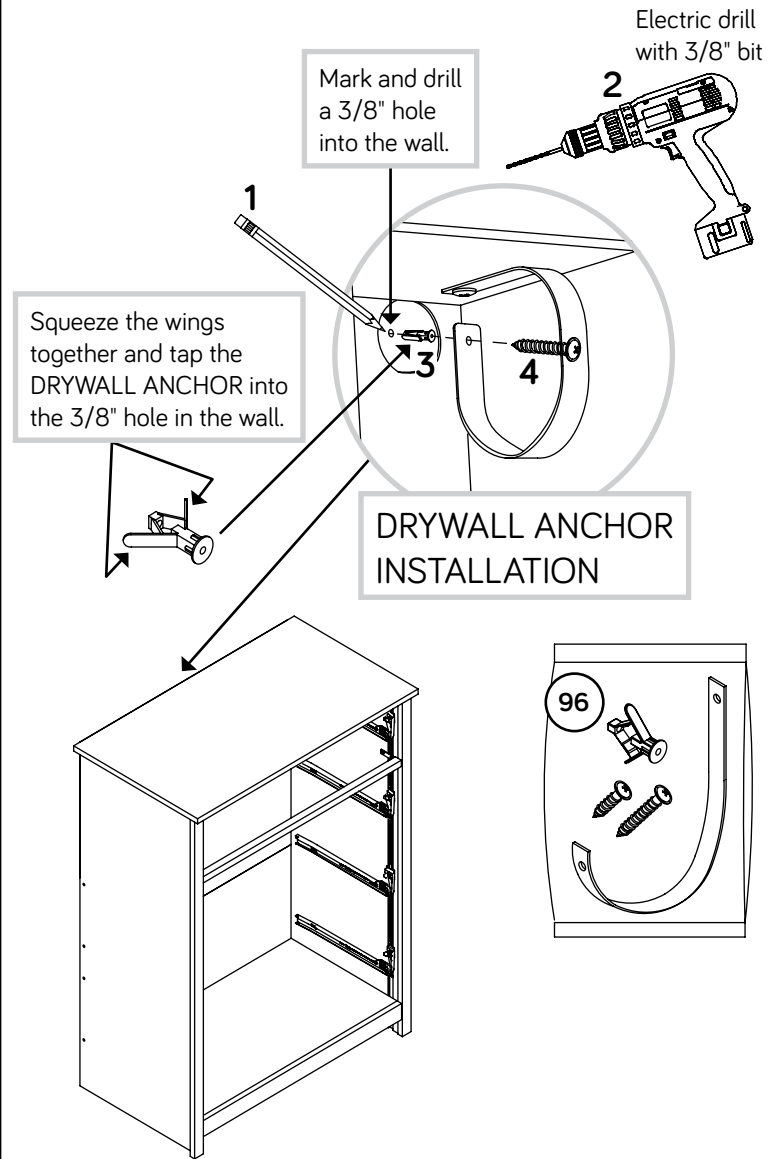
STUD INSTALLATION (Preferred Method)

1. Locate the center of a stud in your wall near your unit and mark it with a pencil just below the top surface of your unit so the SAFETY STRAP will not be visible.
2. Drill a 1/8" hole on the mark and into the stud in your wall.
3. Fasten the unit to the wall. Use the LONG SCREW from the FURNITURE TIPPING RESTRAINT KIT (96) through the hole in the SAFETY STRAP and into the 1/8" hole.



DRYWALL ANCHOR INSTALLATION

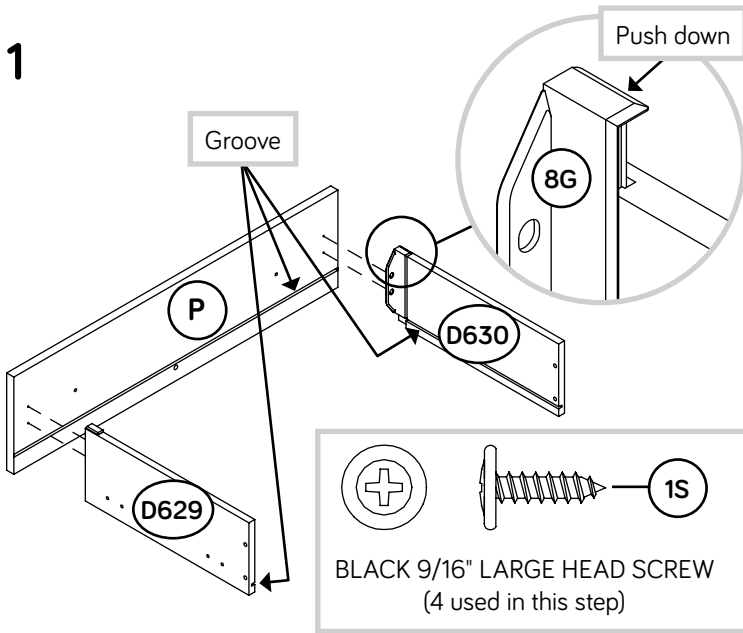
1. Use a pencil to mark your wall in your desired location just below the top surface of your unit so the SAFETY STRAP will not be visible.
2. Drill a 3/8" hole on the mark.
3. While squeezing the wings together, use your hammer to tap the DRYWALL ANCHOR from the FURNITURE TIPPING RESTRAINT KIT (96) into the hole until it is even with the surface of the wall.
4. Fasten the unit to the wall. Use the LONG SCREW through the hole in the SAFETY STRAP and into the DRYWALL ANCHOR. Turn multiple turns to completely tighten.



Step 18

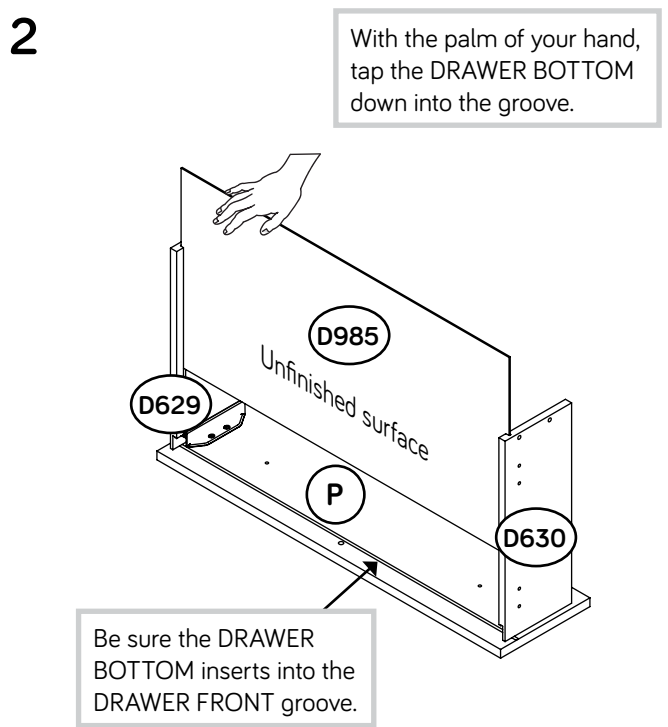


1



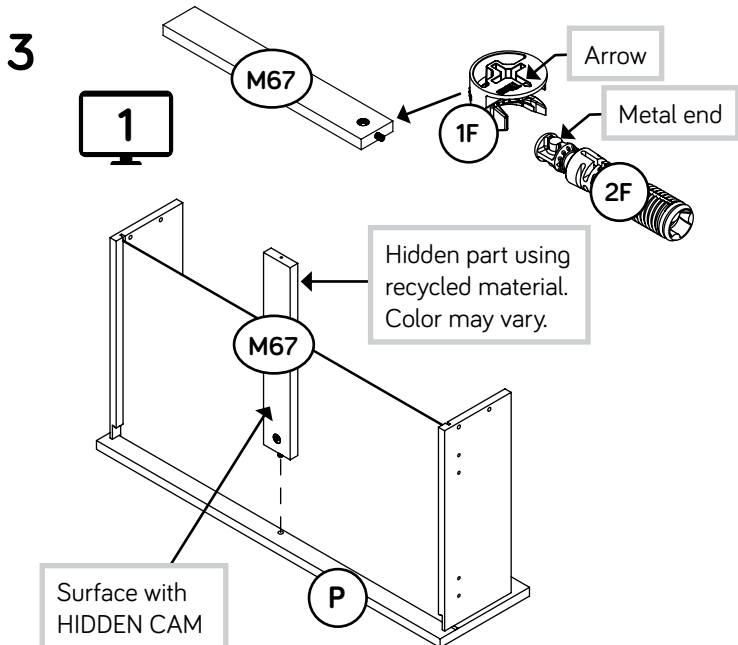
- ✦ Pull the SMALL DRAWER FRONT BRACKETS (8G) apart and slide them into the grooves in the UPPER DRAWER SIDES (D629 and D630). You may need to gently tap them in with a hammer.
- ✦ **NOTE:** The DRAWER FRONT BRACKETS are marked "RH" and "LH" for easy identification.
- ✦ Fasten the UPPER DRAWER FRONT (P) to the SMALL DRAWER FRONT BRACKETS (8G). Use four BLACK 9/16" LARGE HEAD SCREWS (1S).

2



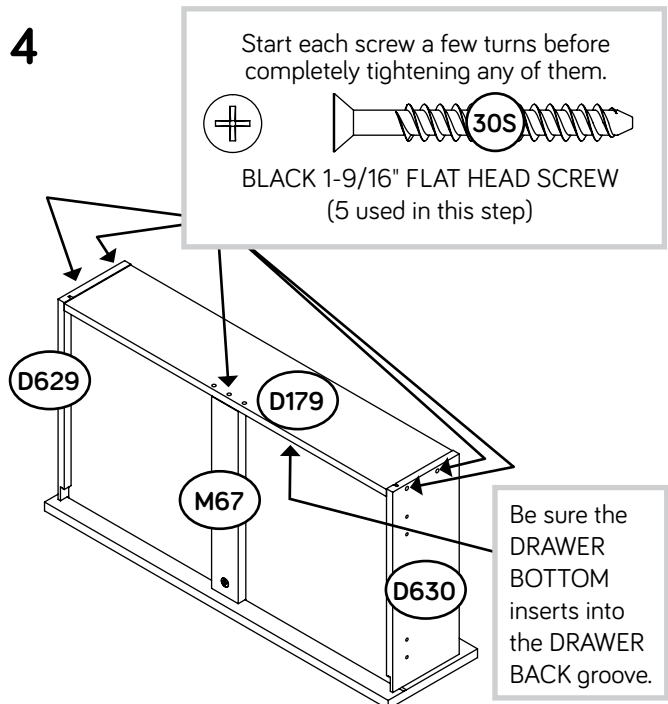
- ✦ Slide a DRAWER BOTTOM (D985) into the grooves in the UPPER DRAWER SIDES (D629 and D630) and UPPER DRAWER FRONT (P).

3



- ✦ Push a HIDDEN CAM (1F) into one DRAWER BRACE (M67). Then, insert the metal end of a CAM DOWEL (2F) into the HIDDEN CAM.
- ✦ Fasten the DRAWER BRACE (M67) to the UPPER DRAWER FRONT (P). Tighten one HIDDEN CAM.

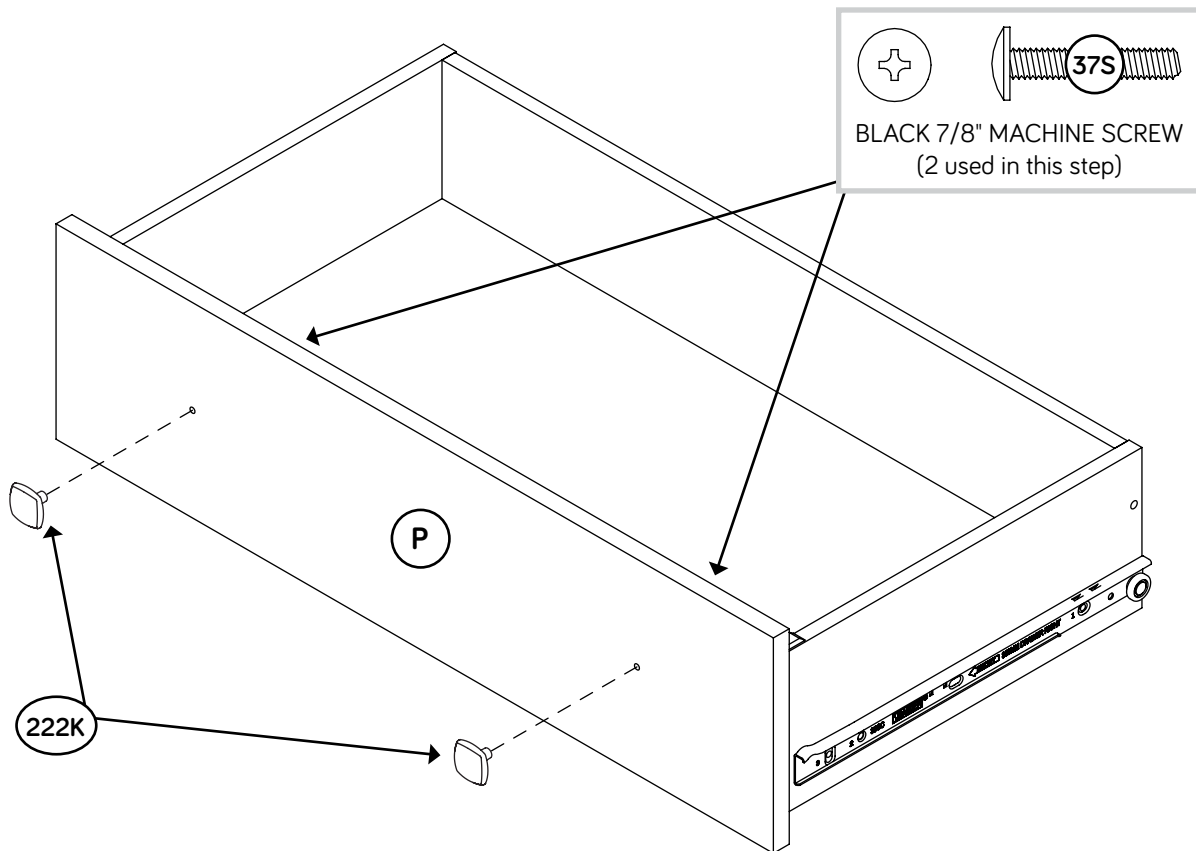
4



- ✦ Fasten the UPPER DRAWER BACK (D179) to the UPPER DRAWER SIDES (D629 and D630) and DRAWER BRACE (M67). Use five BLACK 1-9/16" FLAT HEAD SCREWS (30S).

Step 20

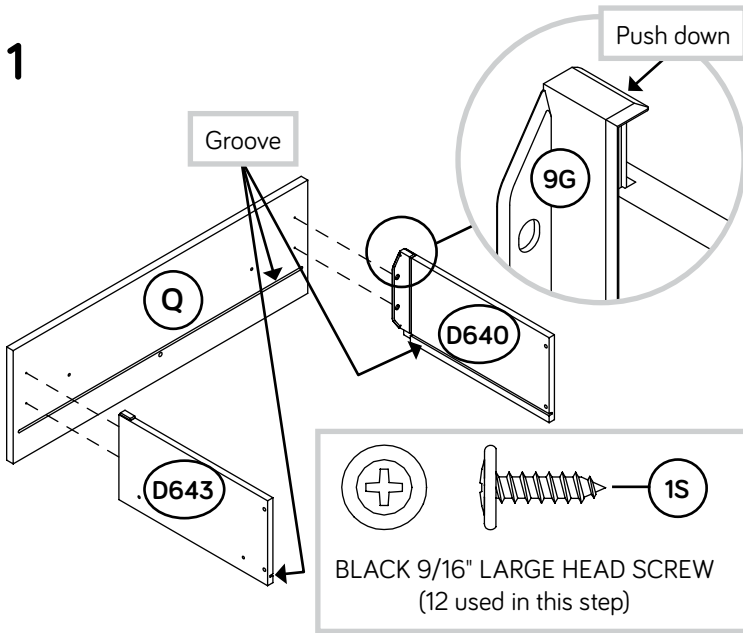
- Fasten two KNOBS (222K) to the UPPER DRAWER FRONT (P).
Use two BLACK 7/8" MACHINE SCREWS (37S).



Step 21



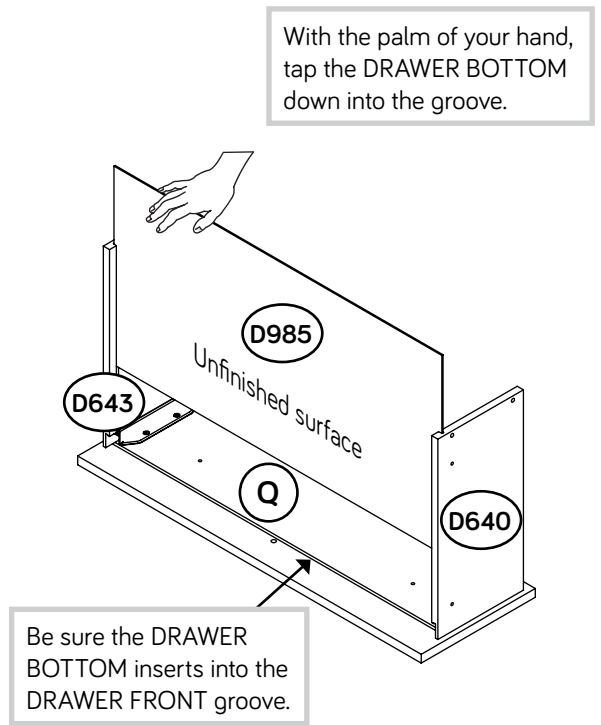
1



BLACK 9/16" LARGE HEAD SCREW
(12 used in this step)

- ✦ Pull the DRAWER FRONT BRACKETS (9G) apart and slide them into the grooves in the DRAWER SIDES (D640 and D643). You may need to gently tap them in with a hammer.
- ✦ **NOTE:** The DRAWER FRONT BRACKETS are marked "RH" and "LH" for easy identification.
- ✦ Fasten one DRAWER FRONT (Q) to the DRAWER FRONT BRACKETS (9G). Use four BLACK 9/16" LARGE HEAD SCREWS (1S).

2

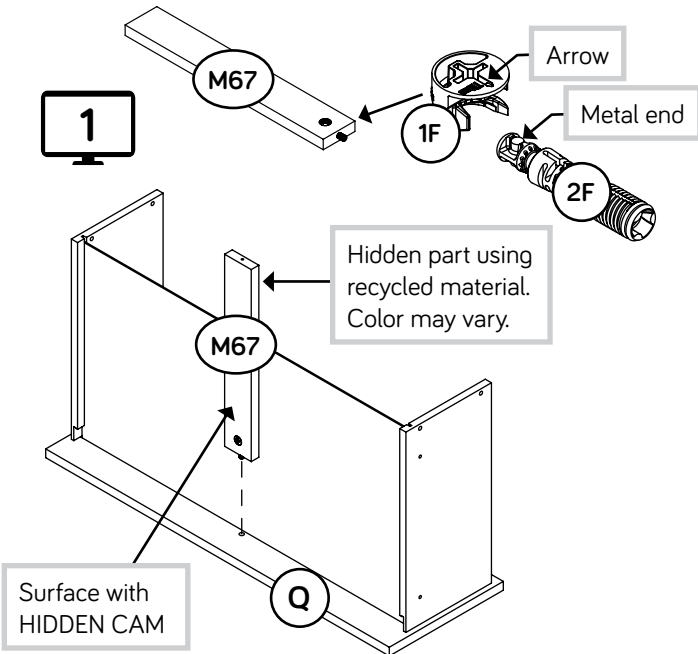


With the palm of your hand, tap the DRAWER BOTTOM down into the groove.

Be sure the DRAWER BOTTOM inserts into the DRAWER FRONT groove.

- ✦ Slide a DRAWER BOTTOM (D985) into the grooves in the DRAWER SIDES (D640 and D643) and DRAWER FRONT (Q).

3

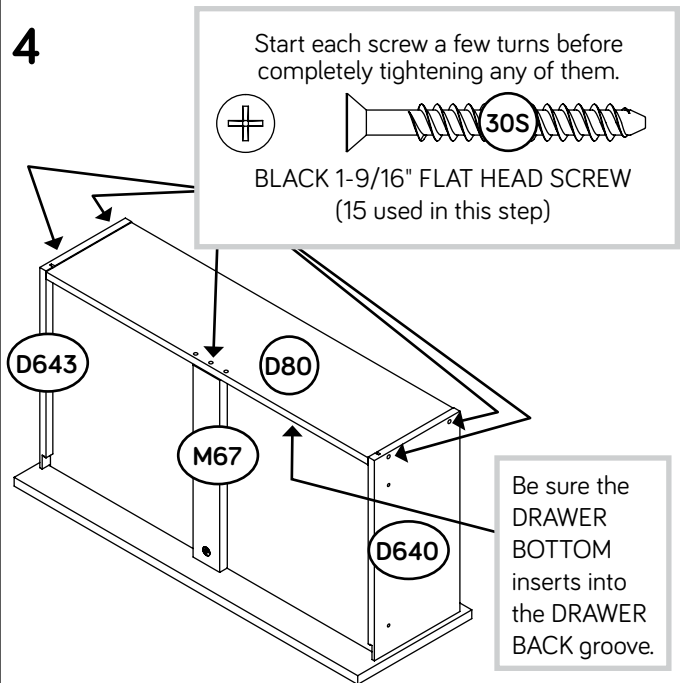


Hidden part using recycled material. Color may vary.

Surface with HIDDEN CAM

- ✦ Push a HIDDEN CAM (1F) into one DRAWER BRACE (M67). Then, insert the metal end of a CAM DOWEL (2F) into the HIDDEN CAM.
- ✦ Fasten the DRAWER BRACE (M67) to the DRAWER FRONT (Q). Tighten one HIDDEN CAM.

4



Start each screw a few turns before completely tightening any of them.

BLACK 1-9/16" FLAT HEAD SCREW
(15 used in this step)

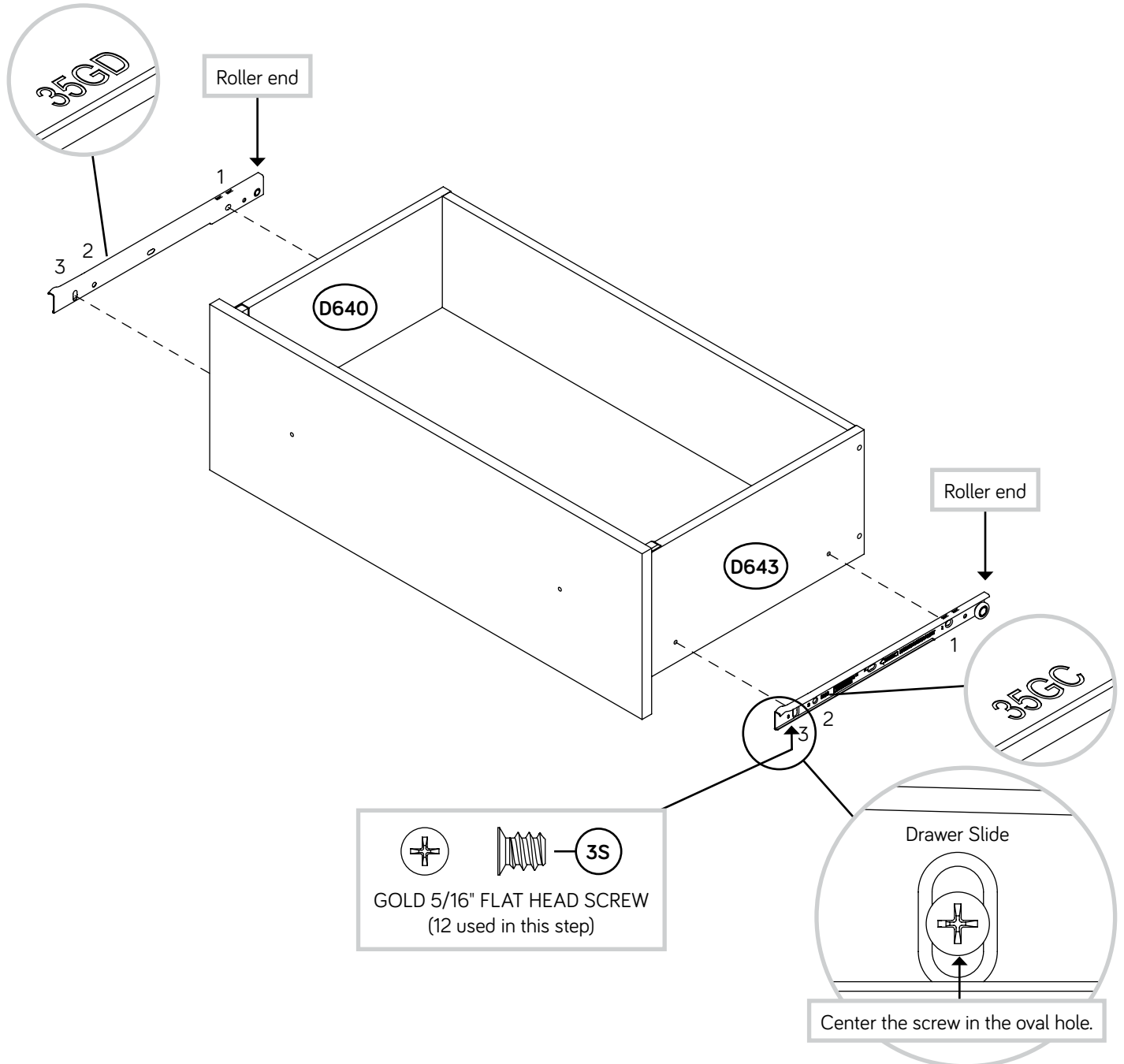
Be sure the DRAWER BOTTOM inserts into the DRAWER BACK groove.

- ✦ Fasten a DRAWER BACK (D80) to the DRAWER SIDES (D640 and D643) and DRAWER BRACE (M67). Use five BLACK 1-9/16" FLAT HEAD SCREWS (30S).
- ✦ Repeat this step for the remaining drawers.

Step 22



- Fasten one DRAWER RIGHT (35GC) to the RIGHT DRAWER SIDE (D643) and one DRAWER LEFT (35GD) to the LEFT DRAWER SIDE (D640). Use four GOLD 5/16" FLAT HEAD SCREWS (3S) through holes #1 and #3.
- Repeat this step for the remaining drawers.

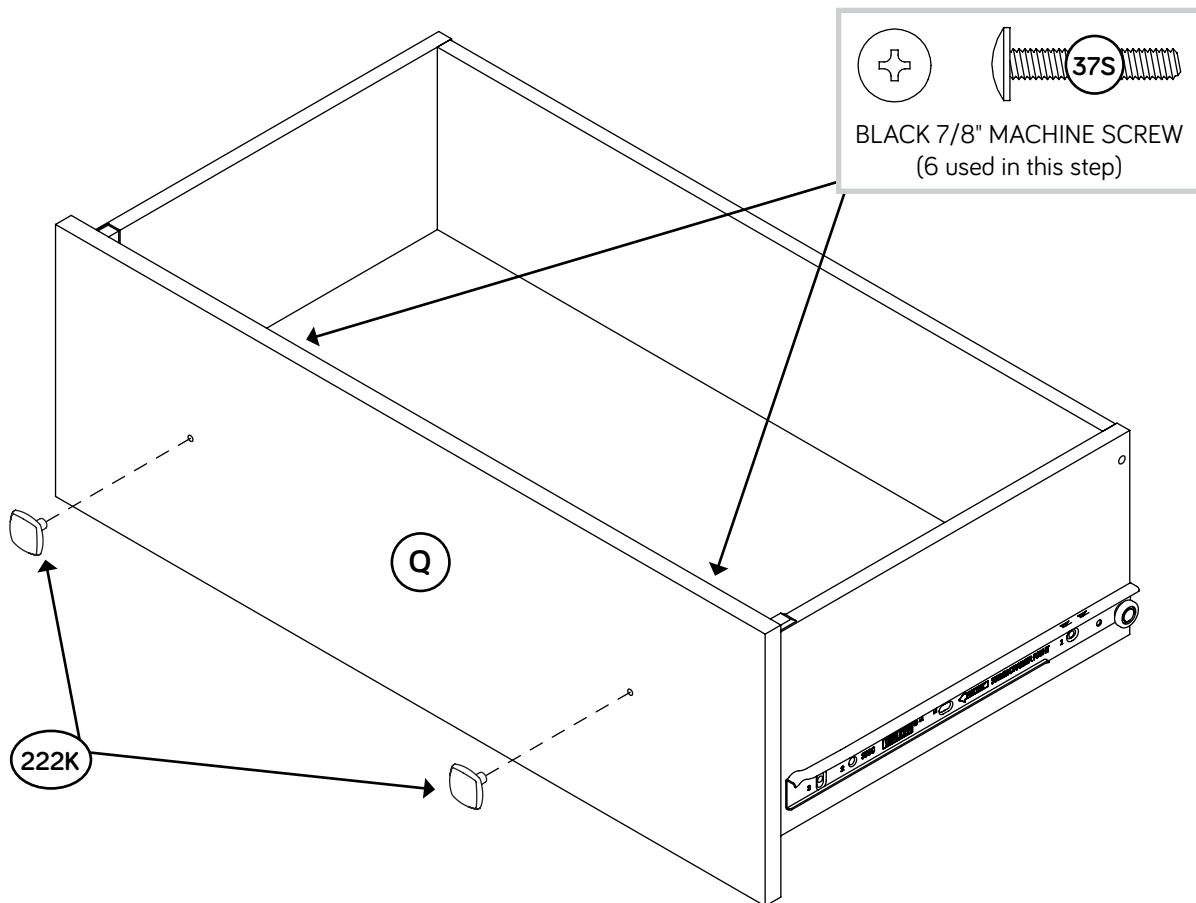


Step 23

- Fasten two KNOBS (222K) to the DRAWER FRONT (Q). Use two BLACK 7/8" MACHINE SCREWS (37S).
- Repeat this step for the remaining drawers.

Zzz

Almost time to celebrate! With a nap.

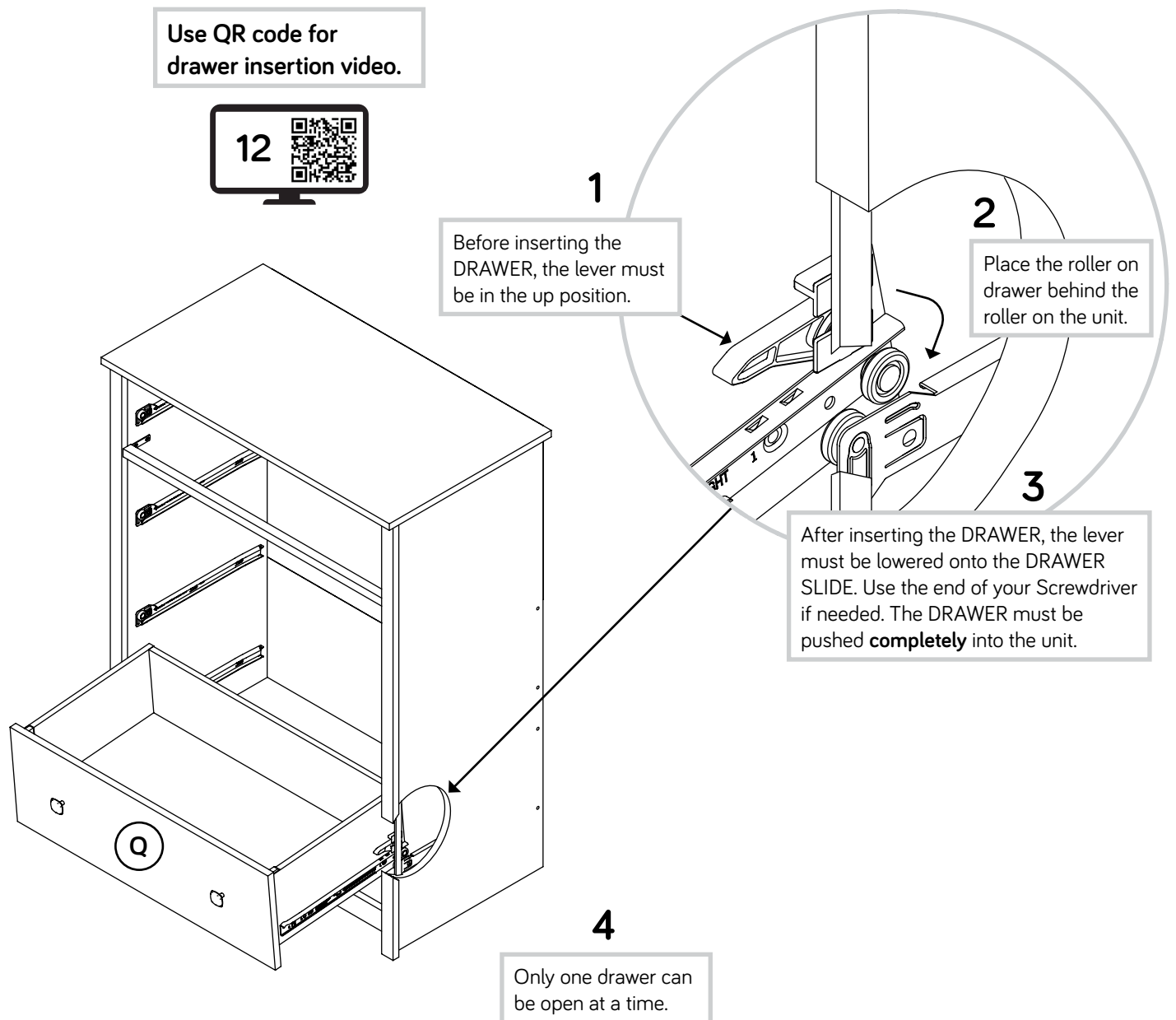


Step 24

12




- ⚠ **NOTE:** Do not use the DRAWER with the label in this step.
- ⚠ Lift the lever on the INTERLOCK TRACK up all the way so it sticks out as shown in the enlarged diagram.
- ⚠ To insert the bottom drawer into your unit, tip the front of the drawer down and drop the rollers on the drawer behind the rollers on the unit. Lift the front of the drawer up and slide the drawer partway into the unit.
- ⚠ **NOTE:** The roller on the drawer must drop down behind the roller on the unit for your drawer to work properly. The drawer should **not** sit above or below the rail in your unit.
- ⚠ Lower the lever against the drawer slide and push the drawer **completely** into the unit. Only one drawer can be open at a time.

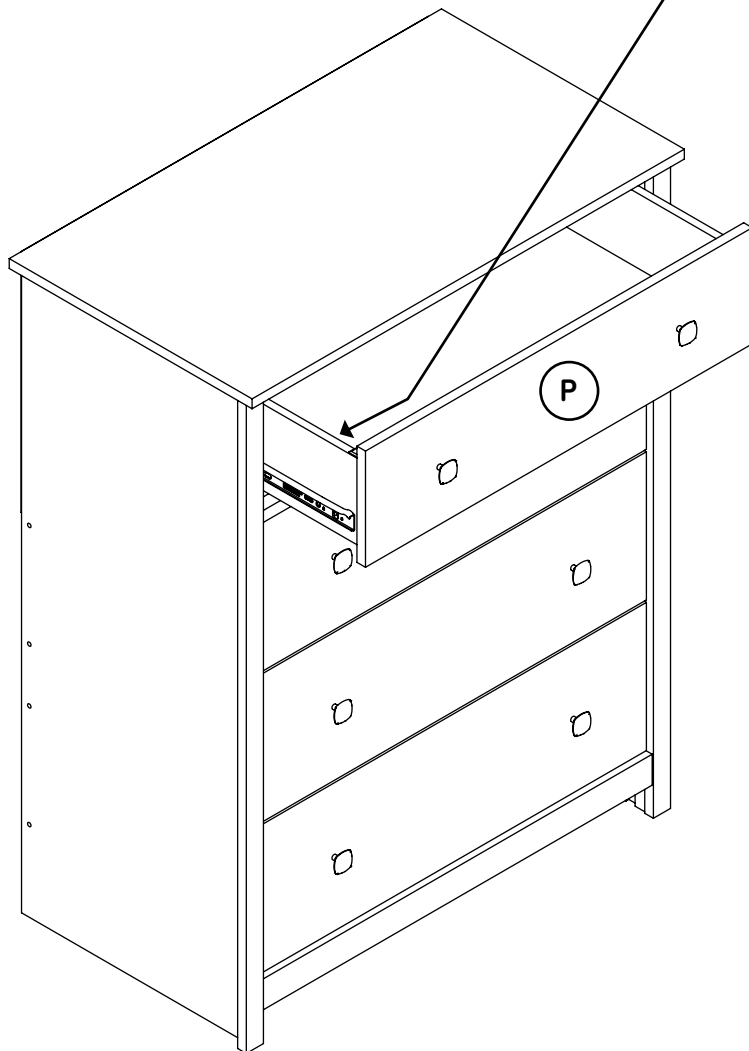




Repeat the previous step to insert the remaining DRAWERS. Be sure to push each DRAWER **completely** into the unit.

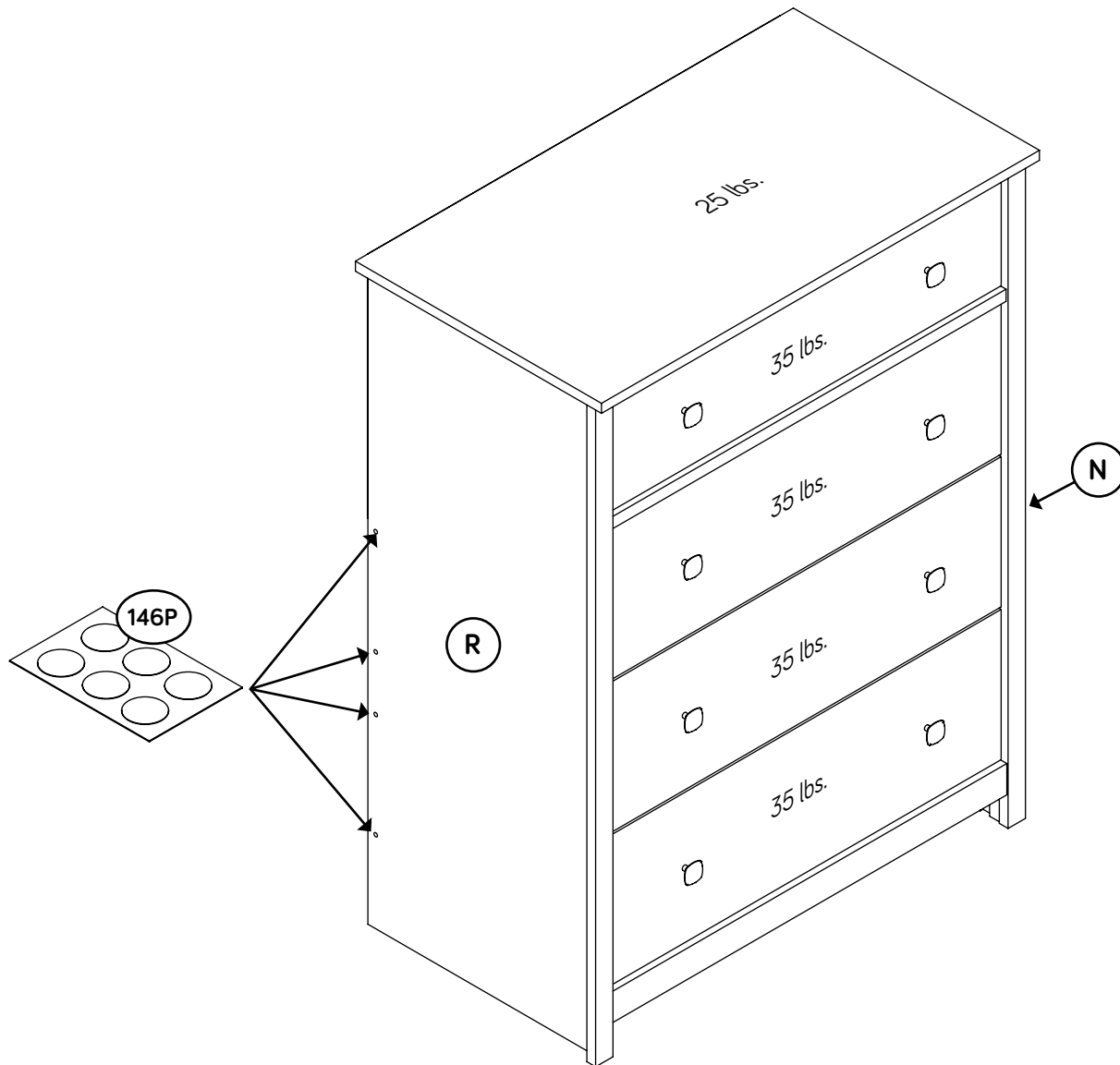
⚠ WARNING	
	Children have died from furniture tipover. To reduce the risk of furniture tipover: <ul style="list-style-type: none">• ALWAYS install anti-tip device provided.• NEVER put a TV on this product.• NEVER allow children to stand, climb, or hang on any drawers, doors, or shelves.• NEVER open more than one drawer at a time.• DO NOT defeat or remove the drawer interlock system; it is an important stability and safety system.• Place heaviest items in the lowest drawers.
	
8/23	597314

*This is a permanent label.
Do not remove!*



Step 26

- 🔩 **NOTE:** Be sure the SCREWS are even with the surfaces of the ENDS (N and R).
- 🔩 Peel APPLIQUES from the APPLIQUE CARDS (146P) and stick them onto each visible SCREW head.
- 🔩 **NOTE:** Please read the back pages of the instruction booklet for important safety information.
- 🔩 This completes assembly. Clean with a damp cloth. Wipe dry.



Scan to rate and review
your piece at **Sauder.com**

Your opinion matters!



Utilisez les instructions d'assemblage en français avec les schémas étape par étape du manuel d'instruction en anglais. Chaque étape en français correspond à la même étape en anglais. Comparer la "Liste de pièces" ci-dessous avec la "PART IDENTIFICATION" du manuel en anglais pour vous familiariser avec les pièces avant l'assemblage.

REMARQUE : CE MANUEL D'INSTRUCTIONS CONTIENT **D'IMPORTANTES** INFORMATIONS RELATIVES À LA SÉCURITÉ. À LIRE ET CONSERVER POUR TOUTE RÉFÉRENCE FUTURE.

NOUS CONTACTER EN PREMIER**AVANT D'EFFECTUER TOUT RETOUR AU MAGASIN.**

Nous faisons de notre mieux pour nous assurer que votre meuble arrive dans d'excellentes conditions. Nos représentants du service Clientèle sont aimables et prêts à vous aider au cas où une pièce aurait été endommagée ou manquerait (ou si vous aviez besoin d'aide pour l'assemblage). Appelez ou envoyez un SMS:

800.523.3987

**Du lundi au vendredi, de 8:30 heures du matin à
5 heures du soir (horaire Côte Est)
(sauf jours fériés)**

Si une pièce a besoin d'être remplacée, la pièce de remplacement sera envoyée dans les 48 heures. (Sauf week-ends et jours fériés)

Noter la date d'achat de cet élément et conserver le livret pour future référence. Pour contacter Sauder en ce qui concerne cet élément, faire référence au numéro de lot et numéro de modèle en appelant notre numéro sans frais.

Lot n° : _____

Date de l'achat : _____

LISTE DE PIÈCES			LISTE DE PIÈCES		
REFERENCE	DESCRIPTION	QUANTITÉ	REFERENCE	DESCRIPTION	QUANTITÉ
BK1	GRAND ARRIÈRE.....	1	35GA	ÉLÉMENT DROIT.....	4
D80	ARRIÈRE DE TIROIR.....	3	35GB	ÉLÉMENT GAUCHE.....	4
D179	ARRIÈRE DE TIROIR SUPÉRIEUR.....	1	35GC	TIROIR DROIT.....	4
D629	CÔTÉ DROIT DE TIROIR SUPÉRIEUR.....	1	35GD	TIROIR GAUCHE.....	4
D630	CÔTÉ GAUCHE DE TIROIR SUPÉRIEUR.....	1	1F	EXCENTRIQUE ESCAMOTABLE.....	12
D640	CÔTÉ GAUCHE DE TIROIR.....	3	2F	CHEVILLE D'EXCENTRIQUE.....	12
D643	CÔTÉ DROIT DE TIROIR.....	3	8G	CONSOLE DE DEVANT DE PETIT TIROIR.....	1
D985	FOND DE TIROIR.....	4	9G	CONSOLE DE DEVANT DE TIROIR.....	3
K	PLINTHE.....	1	57G	CONSOLE.....	2
M	DESSUS.....	1	222K	BOUTON.....	8
M67	ENTRETOISE DE TIROIR..... (Pièce cachée utilisant des matériaux recyclés. La couleur peut varier.)	4	1N	CLOU.....	20
N	EXTRÉMITÉ DROITE.....	1	146P	FICHE D'APPLIQUÉS.....	2
O	ARRIÈRE..... (Pièce cachée utilisant des matériaux recyclés. La couleur peut varier.)	2	8T	RAIL DE VERROUILLAGE.....	1
P	DEVANT DE TIROIR SUPÉRIEUR.....	1	96	KIT DE RETENUE ANTI-BASCULEMENT POUR MOBILIER.....	1
Q	DEVANT DE TIROIR.....	3	1S	VIS TÊTE LARGE 14 mm NOIRE.....	26
R	EXTRÉMITÉ GAUCHE.....	1	2S	VIS TÊTE PLATE 48 mm NOIRE.....	8
S	PARE-POUSSIÈRE.....	1	3S	VIS TÊTE PLATE 8 mm DORÉE.....	32
T	DESSOUS.....	1	30S	VIS TÊTE PLATE 40 mm NOIRE.....	20
U	PIED AVANT.....	2	37S	VIS À MÉTAUX 22 mm NOIRE.....	8

Guide d'utilisation de la visserie

UTILISATION DE LA EXCENTRIQUE ESCAMOTABLE ET DE LA CHEVILLE D'EXCENTRIQUE

1. Enfoncer un EXCENTRIQUE ESCAMOTABLE dans la partie. La flèche dans l'EXCENTRIQUE ESCAMOTABLE doit être dirigée vers le trou dans le chant de la planche.
2. Insérer l'extrémité en métal de la CHEVILLE DE CAME dans la CAME ESCAMOTABLE.
3. Attention: Risque des dégâts ou blessures. Les EXCENTRIQUES ESCAMOTABLES doivent être serrés à bloc. Les EXCENTRIQUES ESCAMOTABLES que ne sont pas serrés à bloc peuvent desserrer et les pièces peuvent séparer. Pour serrer à bloc : Commencer. Flèche. Serrer. Maximum de 210 degrés. Minimum de 190 degrés.

ÉTAPE 1

Ne pas serrer les EXCENTRIQUES ESCAMOTABLES dans cette étape.

Assembler l'élément sur un sol à moquette ou sur le carton vide pour éviter d'endommager l'élément ou le sol.

Fixer une CONSOLE (57G) à l'EXTRÉMITÉ GAUCHE (R). Utiliser deux VIS TÊTE LARGE 14 mm NOIRES (1S).

REMARQUE : Centrer les VIS dans les trous.

Enfoncer deux EXCENTRIQUES ESCAMOTABLES (1F) dans l'EXTRÉMITÉ GAUCHE (R). Ensuite, insérer l'extrémité en métal de la CHEVILLE D'EXCENTRIQUE (2F) dans chaque EXCENTRIQUE ESCAMOTABLE.

ÉTAPE 2

Fixer quatre ÉLÉMENTS GAUCHES (35GB) à l'EXTRÉMITÉ GAUCHE (R). Utiliser huit VIS TÊTE PLATE 8 mm DORÉES (3S) à travers les trous n° 1 et n° 3.

ÉTAPE 3

Ouvrir le KIT DE RETENUE ANTI-BASCULEMENT POUR MOBILIER (96) et fixer la SANGLE DE SÉCURITÉ au DESSUS (M). Utiliser la VIS COURTE fournie.

REMARQUE : Placer la SANGLE DE SÉCURITÉ exactement comme l'indique le schéma.

ÉTAPE 4

Attention : Ne pas relever l'élément dans sa position verticale avant d'avoir fixé l'ARRIÈRE. L'élément risque de s'effondrer.

Fixer l'EXTRÉMITÉ GAUCHE (R) au DESSUS (M). Serrer deux EXCENTRIQUES ESCAMOTABLES.

ÉTAPE 5

Enfiler une PIED AVANT (U) sur le bord cranté de l'EXTRÉMITÉ GAUCHE (R).

ÉTAPE 6

Ne pas serrer les EXCENTRIQUES ESCAMOTABLES dans cette étape.

Enfoncer quatre EXCENTRIQUES ESCAMOTABLES (1F) dans le DESSOUS (T). Ensuite, insérer l'extrémité en métal de la CHEVILLE D'EXCENTRIQUE (2F) dans chaque EXCENTRIQUE ESCAMOTABLE.

ÉTAPE 7

Fixer le DESSOUS (T) à l'EXTRÉMITÉ GAUCHE (R). Serrer deux EXCENTRIQUES ESCAMOTABLES.

Enfiler la PLINTHE (K) sur le bord cranté du DESSOUS (T).

ÉTAPE 8

Fixer les ARRIÈRES (O) à l'EXTRÉMITÉ GAUCHE (R). Utiliser quatre VIS TÊTE PLATE 48 mm NOIRES (2S).

REMARQUE : Il est préférable de donner quelques tours de tournevis à chaque VIS avant de les serrer toutes à bloc.

ÉTAPE 9

Insérer le montant du RAIL D'INTERVERROUILLAGE (8T) dans le gros trou dans l'EXTRÉMITÉ DROITE (N) et placer le RAIL D'INTERVERROUILLAGE dans la rainure.

ÉTAPE 10

Ne pas serrer les EXCENTRIQUES ESCAMOTABLES dans cette étape.

Enfoncer deux EXCENTRIQUES ESCAMOTABLES (1F) dans l'EXTRÉMITÉ DROITE (N). Ensuite, insérer l'extrémité en métal de la CHEVILLE D'EXCENTRIQUE (2F) dans chaque EXCENTRIQUE ESCAMOTABLE.

Fixer une CONSOLE (57G) à l'EXTRÉMITÉ DROITE (N). Utiliser une VIS TÊTE LARGE 14 mm NOIRE (1S).

REMARQUE : Centrer la VIS dans le trou exact illustré.

REMARQUE : La CONSOLE se reposera le RAIL D'INTERVERROUILLAGE légèrement.

ÉTAPE 11

Fixer quatre ÉLÉMENTS DROITES (35GA) à l'EXTRÉMITÉ DROITE (N). Utiliser huit VIS TÊTE PLATE 8 mm DORÉES (3S) à travers les trous n° 1 et n° 3.

REMARQUE : Les GLISSIÈRES se recouvrent le RAIL D'INTERVERROUILLAGE légèrement.

ÉTAPE 12

Enfiler l'autre PIED AVANT (U) sur le bord cranté de l'EXTRÉMITÉ DROITE (N).

ÉTAPE 13

Fixer l'EXTRÉMITÉ DROITE (N) au DESSUS (M) et au DESSOUS (T). Serrer quatre EXCENTRIQUES ESCAMOTABLES.

ÉTAPE 14

Fixer l'EXTRÉMITÉ DROITE (N) aux ARRIÈRES (O). Utiliser quatre VIS TÊTE PLATE 48 mm NOIRES (2S).

REMARQUE : Il est préférable de donner quelques tours de tournevis à chaque VIS avant de les serrer toutes à bloc.

ÉTAPE 15

Avec précaution, retourner l'élément sur ses bords avant.

Fixer le PARE-POUSSIÈRE (S) aux CONSOLES sur les EXTRÉMITÉS (N et R). Utiliser deux VIS TÊTE LARGE 14 mm NOIRES (1S).

REMARQUE : Il est préférable de donner quelques tours de tournevis à chaque VIS avant de les serrer toutes à bloc.

ÉTAPE 16

Attention : Ne pas relever l'élément dans sa position verticale avant d'avoir fixé l'ARRIÈRE. L'élément risque de s'effondrer.

Placer le GRAND ARRIÈRE (BK1) sur l'élément.

Faire tourner cinq VIS TÊTE LARGE 14 mm NOIRES (1S) à travers le bord inférieur du GRAND ARRIÈRE (BK1) et dans l'ARRIÈRE (O). Ne pas complètement serrer les VIS à ce stade de l'assemblage.

IMPORTANT : L'unité doit être « équerré » à GRAND ARRIÈRE (BK1) avant de le fixer. Veiller à avoir des marges égales le long des bords latéraux du GRAND ARRIÈRE (BK1). Si besoin est, enfoncer sur les coins opposés de l'unité pour s'assurer d'être « d'équerre ».

Ensuite, s'assurer que le bord supérieur de GRAND ARRIÈRE (BK1) repose légèrement au-dessous le bord supérieur de l'unité, fixer le bord supérieur et latéraux de GRAND ARRIÈRE à l'unité à l'aide des CLOUS (1N).

Maintenant, serrer complètement les VIS dans le bord inférieur du GRAND ARRIÈRE (BK1).

ÉTAPE 17

Relever, avec précaution, l'unité dans sa position verticale et placer l'unité dans son emplacement final. Il est recommandé d'utiliser la SANGLE DE SÉCURITÉ pour renforcer la stabilité.

INSTALLATION SUR LES MONTANTS

1. Repérer le centre d'un montant dans le mur près de votre unité et le marquer avec un crayon en-dessous de la surface supérieure de l'unité de sorte que la SANGLE DE SÉCURITÉ ne soit pas visible.

2. Percer un trou de 3 mm sur la marque et dans le montant dans le mur.

3. Fixer l'unité au mur. Utiliser la VIS LONGUE du KIT DE RETENUE ANTI-BASCULEMENT POUR MOBILIER (96) à travers le trou de la SANGLE DE SÉCURITÉ et dans le trou de 3 mm.

INSTALLATION DU DISPOSITIF D'ANCRAGE MURAL

1. Utiliser un crayon pour marquer votre mur à l'endroit souhaité juste en dessous de la surface supérieure de votre unité afin que la SANGLE DE SÉCURITÉ ne soit pas visible.

2. Percer un trou de 9,5 mm sur la marque.

3. Tout en pincer les ailes ensemble, utiliser un marteau pour enfoncer le DISPOSITIF D'ANCRAGE MURAL du KIT DE RETENUE ANTI-BASCULEMENT POUR MOBILIER (96) dans le trou jusqu'à ce qu'il soit à fleur avec la surface du mur.

4. Fixer l'unité au mur. Utiliser la VIS LONGUE à travers le trou dans la SANGLE DE SÉCURITÉ et dans le DISPOSITIF D'ANCRAGE MURAL. Tourner plusieurs tours pour serrer complètement.

ÉTAPE 18

1. Séparer les CONSOLES DE DEVANT DE PETIT TIROIR (8G) et les enfiler dans les rainures des CÔTÉS DE TIROIR SUPÉRIEUR (D629 et D630). Il est peut-être nécessaire de les enfoncer délicatement à l'aide d'un marteau.

REMARQUE : Les CONSOLES DE DEVANT DE TIROIR ont l'inscription "RH" (Droite) et l'inscription "LH" (Gauche) pour faciliter leur identification.

Fixer un DEVANT DE TIROIR SUPÉRIEUR (P) aux CONSOLES DE DEVANT DE PETIT TIROIR (8G). Utiliser quatre VIS TÊTE LARGE 14 mm NOIRES (1S).

2. Enfiler un FOND DE TIROIR (D985) dans les rainures des CÔTÉS DE TIROIR SUPÉRIEUR (D629 et D630) et du DEVANT DE TIROIR SUPÉRIEUR (P).

3. Enfoncer une EXCENTRIQUE ESCAMOTABLE (1F) dans l'ENTRETOISE DE TIROIR (M67). Ensuite, insérer l'extrémité en métal de la CHEVILLE D'EXCENTRIQUE (2F) dans l'EXCENTRIQUE ESCAMOTABLE.

Fixer l'ENTRETOISE DE TIROIR (M67) au DEVANT DE TIROIR SUPÉRIEUR (P). Serrer un EXCENTRIQUE ESCAMOTABLE.

4. Fixer l'ARRIÈRE DE TIROIR SUPÉRIEUR (D179) aux CÔTÉS DE TIROIR SUPÉRIEUR (D629 et D630) et à l'ENTRETOISE DE TIROIR (M67). Utiliser cinq VIS TÊTE PLATE 40 mm NOIRES (30S).

ÉTAPE 19

Fixer un TIROIR DROIT (35GC) sur le CÔTÉ DROIT DE TIROIR SUPÉRIEUR (D629) et un TIROIR GAUCHE (35GD) sur le CÔTÉ GAUCHE DE TIROIR SUPÉRIEUR (D630). Utiliser quatre VIS TÊTE PLATE 8 mm DORÉES (3S) à travers les trous n° 1 et n° 3.

ÉTAPE 20

Fixer deux BOUTONS (222K) au DEVANT DE TIROIR SUPÉRIEUR (P). Utiliser deux VIS À MÉTAUX 22 mm NOIRES (37S).

ÉTAPE 21

1. Séparer les CONSOLES DE DEVANT DE TIROIR (9G) et les enfiler dans les rainures des CÔTÉS DE TIROIR (D640 et D643). Il est peut-être nécessaire de les enfoncer délicatement à l'aide d'un marteau.

REMARQUE : Les CONSOLES DE DEVANT DE TIROIR ont l'inscription "RH" (Droite) et l'inscription "LH" (Gauche) pour faciliter leur identification.

Fixer un DEVANT DE TIROIR (Q) aux CONSOLES DE DEVANT DE TIROIR (9G). Utiliser quatre VIS TÊTE LARGE 14 mm NOIRES (1S).

2. Enfiler un FOND DE TIROIR (D985) dans les rainures des CÔTÉS DE TIROIR (D640 et D643) et du DEVANT DE TIROIR (Q).

3. Enfoncer une EXCENTRIQUE ESCAMOTABLE (1F) dans l'ENTRETOISE DE TIROIR (M67). Ensuite, insérer l'extrémité en métal de la CHEVILLE D'EXCENTRIQUE (2F) dans l'EXCENTRIQUE ESCAMOTABLE.

Fixer l'ENTRETOISE DE TIROIR (M67) au DEVANT DE TIROIR (Q). Serrer un EXCENTRIQUE ESCAMOTABLE.

4. Fixer l'ARRIÈRE DE TIROIR (D80) aux CÔTÉS DE TIROIR (D640 et D643) et à l'ENTRETOISE DE TIROIR (M67). Utiliser cinq VIS TÊTE PLATE 40 mm NOIRES (3OS).

Répéter cette étape pour les autres tiroirs.

ÉTAPE 22

Fixer un TIROIR DROIT (35GC) au CÔTÉ DROIT DE TIROIR (D643) et un TIROIR GAUCHE (35GD) au CÔTÉ GAUCHE DE TIROIR (D640). Utiliser quatre VIS TÊTE PLATE 8 mm DORÉES (3S) à travers les trous n° 1 et n° 3.

Répéter cette étape pour les autres tiroirs.

ÉTAPE 23

Fixer deux BOUTONS (222K) au DEVANT DE TIROIR (Q). Utiliser deux VIS À MÉTAUX 22 mm NOIRES (37S).

Répéter cette étape pour les autres tiroirs.

ÉTAPE 24

REMARQUE : Ne pas utiliser le TIROIR avec l'étiquette dans cette étape.

Soulever complètement le levier sur le RAIL D'INTERVERROUILLAGE pour qu'il dépasse l'unité comme indiqué sur le schéma agrandi.

Pour insérer le tiroir dans l'élément, abaisser le devant du tiroir et faire passer les roulettes situées sur le tiroir derrière les roulettes situées sur l'élément. Relever le devant du tiroir et le glisser à mi-chemin dans l'unité.

REMARQUE : La roulette du tiroir doit descendre derrière la roulette de l'unité pour que votre tiroir fonctionne correctement. Le tiroir **ne** doit pas être placé au-dessus ou en dessous du rail de votre unité.

Abaisser le levier contre la glissière du tiroir et pousser **complètement** le tiroir dans l'unité. Un seul tiroir peut être ouvert à la fois.

ÉTAPE 25

AVERTISSEMENT :

Des enfants sont morts à la suite du basculement d'un meuble. Pour réduire le risque de basculement des meubles:

- TOUJOURS installer le dispositif anti-basculement fourni.
- Ne JAMAIS placer un téléviseur sur ce produit.
- Ne JAMAIS laisser des enfants se tenir debout, grimper ou s'accrocher aux tiroirs, aux portes ou aux étagères.
- Ne JAMAIS ouvrir plus d'un tiroir à la fois.
- NE PAS désactiver ou retirer le système de verrouillage du tiroir; c'est un système important pour la stabilité et la sécurité.
- Placer les objets les plus lourds dans les tiroirs les plus bas.

Cette étiquette est permanente. Ne pas l'enlever!

Répéter l'étape précédente pour insérer les autres TIROIRS. S'assurer de bien enfoncer chaque TIROIR **complètement** dans l'unité.

ÉTAPE 26

REMARQUE : S'assurer que les VIS sont à fleur avec les surfaces des EXTRÉMITÉS (N et R).

Décoller les APPLIQUÉS des FICHES D'APPLIQUÉS (146P) et les coller sur chaque tête de VIS visible.

REMARQUE : Prière de lire les informations importantes sur la sécurité figurant sur les pages arrière du manuel d'instructions.

Ceci complète l'assemblage. Nettoyer avec un tissu humide. Essuyer.

Use estas instrucciones de ensamblaje en español junto con las figuras paso-a-paso provistas en el folleto inglés. Cada paso en español corresponde al mismo paso en inglés. Compare la "Lista de Part" abajo con la "Part Identification" en el folleto en inglés para familiarizarse con Las partes de ensamblaje.

NOTA: ESTE FOLLETO DE INSTRUCCIONES CONTIENE INFORMACIÓN **IMPORTANTE** SOBRE LA SEGURIDAD. POR FAVOR LEA Y GUÁRDELO PARA REFERENCIA EN EL FUTURO.

CONTÁCTENOS PRIMERO

ANTES DE HACER DEVOLUCIONES A LA TIENDA.

Tratamos de asegurar que su mueble llega en condición excelente. Nuestros representantes de Servicio al Cliente son amables y listos para ayudarle con servicio rápido y eficiente si una parte está defectuosa o ausente (o si necesita ayuda con el ensamblaje). Llame o envíe un mensaje de texto:

800.523.3987

Lunes a viernes, 8:30 a.m. - 5:00 p.m.
Hora oficial del Este
(excepto días festivos)

Si requiere un repuesto de una parte, será enviado dentro de 48 horas (excepto los fines de semana y días festivos)

Anote la fecha de comprar esta unidad y guarde el folleto para su referencia futura. Si necesita ponerse en contacto con Sauder en cuanto a esta unidad, refiérase al número de lote y al número de modelo cuando llame a nuestro número gratis.

No. lote: _____

Fecha de compra: _____

LISTA DE PARTES			LISTA DE PARTES		
ITEM	DESCRIPCIÓN	CANTIDAD	ITEM	DESCRIPCIÓN	CANTIDAD
BK1	DORSO GRANDE.....	1	35GA	GABINETE DERECHO.....	4
D80	DORSO DE CAJÓN.....	3	35GB	GABINETE IZQUIERDO.....	4
D179	DORSO DE CAJÓN SUPERIOR.....	1	35GC	CAJÓN DERECHO.....	4
D629	LADO DERECHO DE CAJÓN SUPERIOR.....	1	35GD	CAJÓN IZQUIERDO.....	4
D630	LADO IZQUIERDO DE CAJÓN SUPERIOR.....	1	1F	EXCÉNTRICO ESCONDIDO.....	12
D640	LADO IZQUIERDO DE CAJÓN.....	3	2F	PASADOR DE EXCÉNTRICO.....	12
D643	LADO DERECHO DE CAJÓN.....	3	8G	MÉNSULA DE CARA DE CAJÓN PEQUEÑO.....	1
D985	FONDO DE CAJÓN.....	4	9G	MÉNSULA DE CARA DE CAJÓN.....	3
K	FALDÓN.....	1	57G	SOPORTE.....	2
M	PANEL SUPERIOR.....	1	222K	POMO.....	8
M67	RIOSTRA DE CAJÓN..... (Parte oculta utilizando material reciclado. El color puede variar.)	4	1N	CLAVO.....	20
N	EXTREMO DERECHO.....	1	146P	TARJETA CON APLICACIONES.....	2
O	DORSO..... (Parte oculta utilizando material reciclado. El color puede variar.)	2	8T	CARRIL DE UNIÓN.....	1
P	CARA DE CAJÓN SUPERIOR.....	1	96	KIT DE CONTROL ANTI-INCLINACIÓN PARA MOBILIARIO.....	1
Q	CARA DE CAJÓN.....	3	1S	TORNILLO NEGRO DE CABEZA GRANDE de 14 mm.....	26
R	EXTREMO IZQUIERDO.....	1	2S	TORNILLO NEGRO DE CABEZA PLANA de 48 mm.....	8
S	CARRIL DEL POLVO.....	1	3S	TORNILLO DORADO DE CABEZA PLANA de 8 mm.....	32
T	FONDO.....	1	30S	TORNILLO NEGRO DE CABEZA PLANA de 40 mm.....	20
U	PATA DELANTERA.....	2	37S	TORNILLO NEGRO PARA METAL de 22 mm.....	8

Guía de uso de herrajes

CÓMO UTILIZAR EL EXCÉNTRICO ESCONDIDO Y EL PASADOR DE EXCÉNTRICO

1. Empuje un EXCÉNTRICO ESCONDIDO dentro de la parte. La flecha en el EXCÉNTRICO ESCONDIDO debe apuntar hacia el agujero en el borde de la tabla.
2. Inserte el extremo de metal de un PASADOR DE EXCÉNTRICO dentro de EXCÉNTRICO ESCONDIDO.
3. **Precaución:** Riesgo de daños o heridas. Los EXCÉNTRICOS ESCONDIDOS deben apretarse completamente. Los EXCÉNTRICOS ESCONDIDOS que no se aprieten completamente se aflojarán y las partes pueden separarse. Para apretar completamente: Comience. Flecha. Apriete. Máximo de 210 grados. Mínimo de 190 grados.

PASO 1

No apriete los EXCÉNTRICOS ESCONDIDOS en este paso.

Ensamble la unidad sobre un piso alfombrado o sobre el cartón vacío para evitar rayar la unidad o el piso.

Fije un SOPORTE (57G) al EXTREMO IZQUIERDO (R). Utilice dos TORNILLOS NEGROS DE CABEZA GRANDE de 14 mm (1S).

NOTA: Centre los TORNILLOS en los agujeros.

Empuje dos EXCÉNTRICOS ESCONDIDOS (1F) en el EXTREMO IZQUIERDO (R). A continuación, inserte el extremo de metal de un PASADOR DE EXCÉNTRICO (2F) en cada EXCÉNTRICO ESCONDIDO.

PASO 2

Fije cuatro GABINETES IZQUIERDOS (35GB) al EXTREMO IZQUIERDO (R). Utilice ocho TORNILLOS DORADOS DE CABEZA PLANA de 8 mm (3S) a través de los agujeros No. 1 y No. 3.

PASO 3

Abrir el KIT DE CONTROL ANTI-INCLINACIÓN PARA MOBILIARIO (96) y fijar la CORREA DE SEGURIDAD al PANEL SUPERIOR (M). Utilice el TORNILLO CORTO provisto.

NOTA: Coloque la CORREA DE SEGURIDAD exactamente como se muestra.

PASO 4

Precaución: No coloque la unidad en posición vertical hasta que se fije el DORSO. La unidad podría caerse.

Fije el EXTREMO IZQUIERDO (R) al PANEL SUPERIOR (M). Apriete dos EXCÉNTRICOS ESCONDIDOS.

PASO 5

Deslice la PATA DELANTERA (U) sobre el borde con muesca del EXTREMO IZQUIERDO (R).

PASO 6

No apriete los EXCÉNTRICOS ESCONDIDOS en este paso.

Empuje cuatro EXCÉNTRICOS ESCONDIDOS (1F) en el FONDO (T). A continuación, inserte el extremo de metal de un PASADOR DE EXCÉNTRICO (2F) en cada EXCÉNTRICO ESCONDIDO.

PASO 7

Fije el FONDO (T) al EXTREMO IZQUIERDO (R). Apriete dos EXCÉNTRICOS ESCONDIDOS.

Deslice el FALDÓN (K) sobre el borde con muesca del FONDO (T).

PASO 8

Fije los DORSOS (O) al EXTREMO IZQUIERDO (R). Utilice cuatro TORNILLOS NEGROS DE CABEZA PLANA de 48 mm (2S).

NOTA: Debe apretar cada TORNILLO unas vueltas antes de apretar cualquier tornillo firmemente.

PASO 9

Inserte el poste sobre un CARRIL DE UNIÓN (8T) en el agujero grande del EXTREMO DERECHO (N) y coloque el CARRIL DE UNIÓN dentro de la ranura.

PASO 10

No apriete los EXCÉNTRICOS ESCONDIDOS en este paso.

Empuje dos EXCÉNTRICOS ESCONDIDOS (1F) en el EXTREMO DERECHO (N). A continuación, inserte el extremo de metal de un PASADOR DE EXCÉNTRICO (2F) en cada EXCÉNTRICO ESCONDIDO.

Fije un SOPORTE (57G) al EXTREMO DERECHO (N). Utilice un TORNILLO NEGRO DE CABEZA GRANDE de 14 mm (1S).

NOTA: Centre el TORNILLO en el agujero correspondiente muestra.

NOTA: EL SOPORTE se solapará el CARRIL DE UNIÓN.

PASO 11

Fije cuatro GABINETES DERECHOS (35GA) al EXTREMO DERECHO (N). Utilice ocho TORNILLOS DORADOS DE CABEZA PLANA de 8 mm (3S) a través de los agujeros No. 1 y No. 3.

NOTA: Los RIELES se solaparán ligeramente el CARRIL DE UNIÓN.

PASO 12

Deslice la otra PATA DELANTERA (U) sobre el borde con muesca del EXTREMO DERECHO (N).

PASO 13

Fije el EXTREMO DERECHO (N) al PANEL SUPERIOR (M) y al FONDO (T). Apriete cuatro EXCÉNTRICOS ESCONDIDOS.

PASO 14

Fije el EXTREMO DERECHO (N) a los DORSOS (O). Utilice cuatro TORNILLOS NEGROS DE CABEZA PLANA de 48 mm (2S).

NOTA: Debe apretar cada TORNILLO unas vueltas antes de apretar cualquier tornillo firmemente.

PASO 15

Cuidadosamente voltee la unidad para que repose sobre los bordes delanteros.

Fije el CARRIL DEL POLVO (S) a los SOPORTES de los EXTREMOS (N y R). Utilice dos TORNILLOS NEGROS DE CABEZA GRANDE de 14 mm (1S).

NOTA: Debe apretar cada TORNILLO unas vueltas antes de apretar cualquier tornillo firmemente.

PASO 16

Precaución: No coloque la unidad en posición vertical hasta que se fije el DORSO. La unidad podría caerse.

Coloque el DORSO GRANDE (BK1) sobre la unidad.

Atornille cinco TORNILLOS NEGROS DE CABEZA GRANDE de 14 mm (1S) unas vueltas a través el borde inferior del DORSO GRANDE (BK1) y en el DORSO (O). No apriete firmemente los TORNILLOS por ahora.

IMPORTANTE: Su unidad debe estar "cuadrada" con el DORSO GRANDE (BK1) antes de sujetarlo. Deje márgenes iguales a lo largo de los bordes laterales del DORSO GRANDE (BK1). Empuje sobre las esquinas opuestas de la unidad si es requerido para hacerla "cuadrada."

A continuación, asegúrese de que del borde superior del DORSO GRANDE (BK1) se asienta ligeramente por debajo del borde superior de la unidad, fije los bordes superior y laterales del DORSO GRANDE a la unidad utilizando los CLAVOS (1N).

Ahora, apriete los TORNILLOS por completo en el borde inferior del DORSO GRANDE (BK1).

PASO 17

Cuidadosamente ponga la unidad en posición vertical y coloque su unidad en su posición final. Se recomienda que utilice la CORREA DE SEGURIDAD para aumentar la estabilidad.

INSTALACIÓN DEL SOPORTE DE MADERA

1. Ubique el centro del soporte de madera en la pared cerca de su unidad y marque con un lápiz debajo de la superficie superior de su unidad para que la CORREA DE SEGURIDAD no sea visible.

2. Perfore un agujero de 3 mm en la marca y entre el soporte de madera de su pared.

3. Fije la unidad a la pared. Utilice el TORNILLO LARGO desde el KIT DE CONTROL ANTI-INCLINACIÓN PARA MOBILIARIO (96) a través el agujero en la CORREA DE SEGURIDAD y en el agujero de 3 mm.

INSTALACIÓN DEL ANCLAJE DE PARED

1. Use un lápiz para marcar su pared en la ubicación deseada justo debajo de la superficie superior de su unidad para que la CORREA DE SEGURIDAD no sea visible.

2. Taladre un agujero de 9,5 mm en la marca.

3. Mientras empuje las alas juntas, use un martillo para golpear el ANCLAJE DE PARED desde el KIT DE CONTROL ANTI-INCLINACIÓN PARA MOBILIARIO (96) en el agujero hasta que quede nivelado con la superficie de la pared.

4. Fije la unidad a la pared. Utilice el TORNILLO LARGO a través el agujero en la CORREA DE SEGURIDAD y en el ANCLAJE DE PARED. Gire varias vueltas para apretar completamente.

PASO 18

1. Separe las MÉNSULAS DE CARA DE CAJÓN PEQUEÑO (8G) y deslícelas dentro de las ranuras de los LADOS DE CAJÓN SUPERIOR (D629 y D630). Puede ser necesario que las clave ligeramente adentro con un martillo.

NOTA: Las MÉNSULAS DE CARA DE CAJÓN tienen una inscripción "RH" (derecha) y una inscripción "LH" (izquierda) para identificarlas fácilmente.

Fije la CARA DE CAJÓN SUPERIOR (P) a las MÉNSULAS DE CARA DE CAJÓN PEQUEÑO (8G). Utilice cuatro TORNILLOS NEGROS DE CABEZA GRANDE de 14 mm (1S).

2. Deslice un FONDO DE CAJÓN (D985) en las ranuras de los LADOS DE CAJÓN SUPERIOR (D629 y D630) y de la CARA DE CAJÓN SUPERIOR (P).

3. Empuje un EXCÉNTRICO ESCONDIDO (1F) en una RIOSTRA DE CAJÓN (M67). A continuación, inserte el extremo de metal de un PASADOR DE EXCÉNTRICO (2F) en el EXCÉNTRICO ESCONDIDO.

Fije la RIOSTRA DE CAJÓN (M67) a la CARA DE CAJÓN SUPERIOR (P). Apriete un EXCÉNTRICO ESCONDIDO.

4. Fije el DORSO DE CAJÓN SUPERIOR (D179) a los LADOS DE CAJÓN SUPERIOR (D629 y D630) y a la RIOSTRA DE CAJÓN (M67). Utilice cinco TORNILLOS NEGROS DE CABEZA PLANA de 40 mm (30S).

PASO 19

Fije un CAJÓN DERECHO (35GC) al LADO DERECHO DE CAJÓN SUPERIOR (D629) y un CAJÓN IZQUIERDO (35GD) al LADO IZQUIERDO DE CAJÓN SUPERIOR (D630). Utilice cuatro TORNILLOS DORADOS DE CABEZA PLANA de 8 mm (3S) a través de los agujeros No. 1 y No. 3.

PASO 20

Fije dos POMOS (222K) a la CARA DE CAJÓN SUPERIOR (P). Utilice dos TORNILLOS NEGROS PARA METAL de 22 mm (37S).

PASO 21

1. Separe las MÉNSULAS DE CARA DE CAJÓN (9G) y deslícelas en las ranuras de los LADOS DE CAJÓN (D640 y D643). Puede ser necesario que las clave ligeramente adentro con un martillo.

NOTA: Las MÉNSULAS DE CARA DE CAJÓN tienen una inscripción "RH" (derecha) y una inscripción "LH" (izquierda) para identificarlas fácilmente.

Fije una CARA DE CAJÓN (Q) a las MÉNSULAS DE CARA DE CAJÓN (9G). Utilice cuatro TORNILLOS NEGROS DE CABEZA GRANDE de 14 mm (1S).

2. Deslice un FONDO DE CAJÓN (D985) dentro de las ranuras de los LADOS DE CAJÓN (D640 y D643) y de la CARA DE CAJÓN (Q).

3. Empuje un EXCÉNTRICO ESCONDIDO (1F) en una RIOSTRA DE CAJÓN (M67). A continuación, inserte el extremo de metal de un PASADOR DE EXCÉNTRICO (2F) en el EXCÉNTRICO ESCONDIDO.

Fije la RIOSTRA DE CAJÓN (M67) a la CARA DE CAJÓN (Q). Apriete un EXCÉNTRICO ESCONDIDO.

4. Fije un DORSO DE CAJÓN (D80) a los LADOS DE CAJÓN (D640 y D643) y a la RIOSTRA DE CAJÓN (M67). Utilice cinco TORNILLOS NEGROS DE CABEZA PLANA de 40 mm (30S).

Repita este paso para los otros cajones.

PASO 22

Fije un CAJÓN DERECHO (35GC) al LADO DERECHO DE CAJÓN (D643) y un CAJÓN IZQUIERDO (35GD) al LADO IZQUIERDO DE CAJÓN (D640). Utilice cuatro TORNILLOS DORADOS DE CABEZA PLANA de 8 mm (3S) a través de los agujeros No. 1 y No. 3.

Repita este paso para los otros cajones.

PASO 23

Fije dos POMOS (222K) a la CARA DE CAJÓN (Q). Utilice dos TORNILLOS NEGROS PARA METAL de 22 mm (37S).

Repita este paso para los otros cajones.

PASO 24

NOTA: No utilice el CAJÓN con etiqueta en este paso.

Levante la palanca en el CARRIL DE UNIÓN completamente para que sobresalga como se muestra en el diagrama ampliado.

Para insertar el cajón en la unidad, incline la parte delantera del cajón hacia abajo y deje que los rodillos del cajón caigan detrás de los rodillos de la unidad. Levante la parte delantera del cajón y deslice el cajón hasta la mitad dentro de la unidad.

NOTA: El rodillo del cajón debe caer detrás del rodillo de la unidad para que el cajón funcione correctamente. El cajón **no** debe quedar encima o debajo del riel de su unidad.

Baje la palanca contra la corredera del cajón y empuje el cajón **completamente** dentro de la unidad. Sólo se puede abrir un cajón a la vez.

PASO 25

ADVERTENCIA:

Los niños han muerto por el volcamiento de muebles. Para reducir el riesgo de volcamiento de muebles:

- SIEMPRE instale el dispositivo antivuelco suministrado.
- NUNCA coloque un televisor sobre este producto.
- NUNCA permita que los niños se paren, suban o cuelguen de ningún cajón, puerta o estante.
- NUNCA abra más de un cajón a la vez.
- NO anule ni retire el sistema de bloqueo de los cajones; es un importante sistema de estabilidad y seguridad.
- Coloque los objetos más pesados en los cajones más bajos.

Esta es una etiqueta permanente. ¡No remover!

Repita el paso anterior para insertar los otros CAJONES. Asegúrese de empujar cada CAJÓN **completamente** dentro de la unidad.

PASO 26

NOTA: Asegúrese de que los TORNILLOS estén nivelados con las superficies de los EXTREMOS (N y R).

Separe las APLICACIONES de las TARJETAS CON APLICACIONES (146P) y aplique las sobre cada cabeza visible de TORNILLO.

NOTA: Por favor, lea las páginas de atrás del folleto de instrucciones en cuanto a importante información de seguridad.

Esto completa el ensamblaje. Limpiar con un trapo húmedo. Seque con un paño.

⚠ WARNING

Please use your furniture correctly and safely. Improper use can cause safety hazards, or damage to your furniture or household items. Carefully read the following safety information.

Death or serious injury may occur when children climb on furniture. A remote control, toys or other items placed on the furniture may encourage a child to climb on the furniture which could cause it to tip-over and result in serious injury or death.

NEVER allow children to climb on furniture.

NEVER place toys, food, remote, etc. on top of furniture.

ALWAYS use either the safety hardware as instructed or other wall anchoring device.

Placing audio and/or video equipment onto furniture not specifically designed to support audio and/or video equipment may result in death or serious injury due to furniture collapse or tip over.

NEVER place a TV on furniture that is not intended to support a TV.

This product is not designed to support a television unless a TV warning label is included and the instructions specifically state the size and weight of the television.

Overloading drawers and shelves may result in furniture that can break or sag, or tip-over which may result in injury.

NEVER exceed the weight limits shown in the instructions.

Place the heavier items on lower shelves as far back from the front as possible.

Load the bottom surfaces first to avoid top-heavy furniture.

Moving furniture that is not designed to be moved or equipped with casters may result in injury or damage to furnishings or personal property.

ALWAYS unload shelves and drawers, starting with the top surfaces, before moving.

NEVER push or pull furniture on carpet. Have a friend help lift properly to move and/or reposition it.

AVERTISSEMENT

Prière d'utiliser le mobilier à bon escient et avec prudence. Une mauvaise utilisation peut être à l'origine de risques d'accident ou peut endommager le mobilier et les articles ménagers.
Lire attentivement l'information suivante sur la sécurité.

La mort voire de graves blessures peuvent se produire lorsque des enfants grimpent sur les meubles. Une télécommande, des jouets ou d'autres articles placés sur un meuble peuvent encourager un enfant à grimper sur le meuble qui pourrait le renverser et résulter en graves blessures voire la mort.

NE JAMAIS laisser les enfants grimper sur les meubles.

NE JAMAIS placer de jouets, d'aliments, de télécommande, etc. sur les meubles.

TOUJOURS utiliser soit la visserie de sécurité comme il l'est indiqué soit un autre dispositif d'ancrage mural.

Placer du matériel audio et/ou vidéo sur un meuble non spécifiquement conçu pour supporter du matériel audio et/ou vidéo peut entraîner la mort voire de graves blessures en raison de l'effondrement du meuble ou de son renversement sur un enfant.

NE JAMAIS placer de téléviseur sur un meuble non conçu pour supporter un téléviseur.

Ce produit n'est pas conçu pour supporter un téléviseur à moins qu'une étiquette d'avertissement de téléviseur ne soit incluse et que les instructions indiquent spécifiquement la taille et le poids du téléviseur.

Surcharger les tiroirs et tablettes peut provoquer la casse, l'affaissement ou encore le renversement du meuble entraînant ainsi des blessures.

NE JAMAIS excéder les limites de poids indiquées sur les instructions.

Placer les articles plus lourds sur les tablettes inférieures aussi loin que possible de l'avant.

Charger les surfaces inférieures en premier pour éviter un meuble trop lourd en haut.

Déplacer un meuble qui n'est pas conçu pour être déplacé ou qui est équipé de roulettes peut entraîner des blessures voire des dommages de meuble ou de matériel personnel.

TOUJOURS décharger les tablettes et les tiroirs, en commençant par les surface supérieures, avant de déplacer le meuble.

NE JAMAIS pousser ou tirer un meuble sur de la moquette. Demander à une autre personne de le soulever correctement pour le déplacer et/ou le repositionner.

⚠ ADVERTENCIA

Por favor use el mobiliario correcta y seguramente. El mal uso puede causar riesgos de seguridad o daño a las unidades o artículos domésticos. Lea cuidadosamente la siguiente información de seguridad.

Pueden suceder lesiones graves o la muerte cuando los niños se suben en los muebles. Un control remoto, juguetes u otros artículos colocados en los muebles pueden alentar a un niño a subirse en el mueble, lo cual podría causar que se derribe y resultaría en lesiones graves o la muerte.

NUNCA permita que los niños se suban en los muebles.

NUNCA coloque juguetes, comida, control remoto, etc. encima de los muebles.

SIEMPRE utilice el soporte físico de seguridad según las instrucciones u otro dispositivo de anclaje en la pared.

La colocación de equipos de audio y/o video en muebles que no estén específicamente diseñados para soportar equipos de audio y/o video puede resultar en muerte o lesiones graves debido al colapso de los muebles o al derribarse.

NUNCA coloque un televisor en muebles que no estén diseñados para soportar un televisor.

Este producto no está diseñado para soportar un televisor a menos que se incluya una etiqueta de advertencia de televisor y las instrucciones específicamente indiquen el tamaño y peso del televisor.

El sobrecargar los cajones y estantes puede resultar en muebles que se puedan romper o colapsar o derribar, lo que puede resultar en lesiones.

NUNCA exceda los límites de peso indicados en las instrucciones.

Coloque los artículos más pesados en los estantes inferiores cuanto lejos de la parte delantera sea posible.

Cargue las superficies inferiores primero para evitar muebles con la parte superior pesada.

El mover muebles que no estén diseñados para ser movidos o equipados con ruedas puede resultar en lesiones o daños al mueble o a los bienes personales.

SIEMPRE descargue los estantes y cajones, empezando con las superficies superiores, antes de moverlo.

NUNCA empuje ni tire de los muebles sobre una alfombra. Obtenga que un amigo le ayude a levantarlo correctamente para moverlo y/o reposicionarlo.

5-YEAR LIMITED WARRANTY

1. Sauder Woodworking Co. (Sauder®) provides limited warranty coverage to the original purchaser of this product for a period of five years from the date of purchase against defects in materials or workmanship of Sauder furniture components. As used in this Warranty, "defect" means imperfections in components which substantially impair the utility of the product. This Warranty gives you specific legal rights, and you may also have other rights which vary from state to state.

2. There is no warranty coverage for defects or conditions that result from the failure to follow product assembly instructions, information or warnings, misuse or abuse, intentional damage, fire, flood, alteration or modification of the product, or use of the product in a manner inconsistent with its intended use, nor any condition resulting from incorrect or inadequate maintenance, cleaning, or care. There is also no warranty coverage for rented products or any products purchased "used" or "as is", at a distress or going-out-of business sale, or from a liquidator.

3. As the exclusive remedy under this Warranty, Sauder will (at its sole option) repair, replace or refund the value of any defective furniture component. Sauder may require independent confirmation of the claimed defect and proof of purchase. Replacement parts will be warranted for only the remaining period of the original Warranty. SAUDER SHALL HAVE NO LIABILITY FOR ANY INCIDENTAL OR CONSEQUENTIAL DAMAGES OF ANY KIND and all such damages are EXCLUDED FROM THIS WARRANTY, such as loss of use, disassembly, transportation, labor or damage to property on or near the product. Some states do not allow the exclusion or limitation of incidental or consequential damages, so the above limitation or exclusion may not apply to you.

GARANTIE LIMITÉE DE 5 ANS

1. Sauder Woodworking Co. (Sauder®) offre une couverture de garantie limitée à l'acheteur initial du présent produit pendant une période de cinq ans à compter de la date d'achat contre tout défaut de matériaux ou de fabrication des composantes de mobilier Sauder. Le mot « défaut », tel qu'il est utilisé sous les termes de la présente garantie, comprend les imperfections des pièces qui empêchent substantiellement l'utilisation du produit. La présente garantie vous donne des droits légaux spécifiques et il est possible que vous ayez des droits supplémentaires variant d'État en État ou de province en province.

2. La présente garantie ne saurait couvrir les défauts ou conditions qui surviendraient à la suite du non respect des instructions, informations ou mises en garde de montage, d'une mauvaise utilisation ou d'un abus, d'un dommage intentionnel, d'un incendie, d'une inondation, d'une altération ou modification du produit, d'une utilisation du produit allant à l'encontre de son usage prévu, ni aucune condition résultant d'une maintenance, d'un nettoyage ou d'un entretien inappropriés ou inadéquats. De plus, il n'existe aucune garantie pour les produits loués ou tous les produits achetés « d'occasion » ou « en l'état », dans le cadre d'une vente aux enchères ou de solde pour cessation de commerce, ou auprès d'un liquidateur.

3. En tant que recours exclusif en vertu de la présente garantie, Sauder réparera, remplacera ou remboursera (sur sa seule décision) la valeur de toute composante de mobilier défectueuse. Sauder peut exiger une confirmation indépendante du défaut revendiqué ainsi qu'une preuve d'achat. Les pièces de rechange seront garanties uniquement pendant la période restante de la garantie originale. SAUDER NE SERA EN AUCUN CAS RESPONSABLE DE TOUT DOMMAGE ACCESSOIRE OU CONSÉCUTIF DE TOUTE SORTE et lesdits dommages sont EXCLUS DE LA PRÉSENTE GARANTIE, à savoir perte d'utilisation, démontage, transport, main d'œuvre ou dommages matériels sur ou à proximité du produit. Certains États ou provinces ne permettant pas l'exclusion ou la limite aux responsabilités pour dommages accidentels ou consécutifs, la limite ou l'exclusion ci-dessus peut ne pas être applicable.

GARANTÍA LIMITADA DE 5 AÑOS

1. Sauder Woodworking Co. (Sauder®) provee cobertura de garantía limitada al comprador original de este producto por un período de cinco años, a partir de la fecha de compra, contra defectos en los materiales o de mano de obra en los componentes de muebles Sauder. Como es utilizado en esta Garantía, "defecto" significa imperfecciones en los componentes que de manera fundamental afecta la utilidad del producto. Esta Garantía le permite a usted ciertos derechos legales, y usted también podría poseer otros derechos adicionales, los cuales varían de estado a estado.

2. No hay cobertura de garantía para defectos o estados que resulten del incumplimiento en seguir las instrucciones, la información o las advertencias sobre el ensamblaje del producto; del uso incorrecto o maltrato, del daño intencional, incendio, inundación, cambio o modificación del producto; o de la utilización del producto de manera contradictoria con el uso para el cual fue fabricado, ni por ningún estado que resulte del mantenimiento, limpieza o cuidado incorrecto o inadecuado. Tampoco no hay cobertura de garantía para los productos rentados o para cualesquiera productos comprados "de uso" o "como está", en una venta de bienes embargados o en una venta por salirse del negocio, o comprados a un liquidador.

3. Como un recurso exclusivo bajo esta Garantía, Sauder (sólo a su opción) reparará, reemplazará o reembolsará el valor de cualquier componente defectuoso de mueble. Sauder puede requerir una confirmación independiente de un defecto reclamado y una prueba de compra. Las piezas de repuesto serán garantizadas solamente por el período de tiempo que queda de la Garantía original. SAUDER NO TENDRÁ RESPONSABILIDAD POR NINGÚN DAÑO INCIDENTAL O CONSUCUENTE DE NINGÚN TIPO y todos dichos daños SE EXCLUYEN DE ESTA GARANTÍA, tales como pérdida de uso, desensamblaje, transportación, trabajo o daño a la propiedad en o cerca del producto. Algunos estados no permiten la exclusión o limitación de daños incidentales o consecuentes, en tales instancias la limitación o exclusión antes mencionada podría no ser aplicable a usted.

447360

4. This Warranty applies only to warranted defects that first arise and are reported to Sauder within the warranty coverage period. The Warranty cannot be transferred to subsequent owners or users of the product, and it shall be immediately void in the event the product is resold, transferred, leased or rented to any third party or person other than the original purchaser.

5. THERE ARE NO OTHER WARRANTIES APPLICABLE TO THIS PRODUCT. Under the laws of certain states, there may be no implied warranties from Sauder and all implied warranties, INCLUDING ANY IMPLIED WARRANTY OF MERCHANTABILITY OR FITNESS FOR A PARTICULAR PURPOSE are disclaimed where allowed by law. TO THE EXTENT ANY IMPLIED WARRANTIES ARE APPLICABLE, ANY IMPLIED WARRANTIES, INCLUDING ANY IMPLIED WARRANTY OF MERCHANTABILITY OR FITNESS FOR A PARTICULAR PURPOSE, ARE LIMITED IN DURATION TO THE DURATION OF THIS EXPRESS WARRANTY or the minimum period allowed by law, whichever is shorter. Some states do not allow limitations on how long an implied Warranty lasts, so the above limitation may not apply to you.

6. For Warranty inquiries or claims, please visit our website www.sauder.com. You can also contact Sauder at 1.800.523.3987. Sauder may require Warranty claims to be submitted in writing to: Sauder Woodworking Co., 502 Middle Street, Archbold, OH 43502 USA. Please include your sales receipt or other proof of purchase and a specific description of the product defect.

4. La présente garantie ne s'applique qu'aux défauts garantis qui se produisent pour la première fois et qui sont signalés à Sauder dans les limites de couverture de la garantie. La garantie ne peut pas être transférée à des propriétaires ou utilisateurs subséquents du produit, et sera immédiatement invalidée dans le cas où le produit est revendu, transféré, loué sous bail ou loué à une tierce partie ou personne autre que l'acheteur original.

5. IL N'EXISTE AUCUNE AUTRE GARANTIE EN VIGUEUR POUR LE PRÉSENT PRODUIT. En vertu des lois de certains États ou provinces, il ne peut y avoir de garanties implicites de la part de Sauder et toutes les garanties implicites, Y COMPRIS TOUTE GARANTIE IMPLICITE DE COMMERCIALITÉ OU D'ADAPTATION À UN USAGE PARTICULIER sont déclinées partout où la loi l'autorise. DANS LA MESURE OÙ TOUTE GARANTIE IMPLICITE EST APPLICABLE, TOUTE GARANTIE IMPLICITE, Y COMPRIS TOUTE GARANTIE DE COMMERCIALITÉ OU D'ADAPTATION À UN USAGE PARTICULIER, EST LIMITÉE À LA DURÉE DE LA PRÉSENTE GARANTIE EXPRESSE ou à la période minimum autorisée par la loi, la période la plus courte étant retenue. Certains États ne permettant pas que des limites soient imposées quant à la durée d'une garantie implicite, la limite ci-dessus peut donc ne pas être applicable.

6. Pour toute question concernant la garantie ou toute demande de réclamation, consulter le site Web www.sauder.com. Il est également possible de contacter Sauder en composant le 1.800.523.3987. Sauder peut exiger de soumettre les demandes de réclamation sous garantie par écrit à : Sauder Woodworking Co., 502 Middle Street, Archbold, OH 43502 USA. Veuillez joindre votre ticket de caisse ou toute autre preuve d'achat ainsi qu'une description spécifique du défaut de produit.

4. Esta Garantía sólo es aplicable a defectos garantizados que primeramente surjan y se informen a Sauder dentro del período de cobertura de garantía. La Garantía no puede ser transferida a propietarios o usuarios subsiguientes del producto, y ésta será inmediatamente invalidada en el caso que el producto sea revendido, transferido, arrendado o rentado a cualquier tercero u otra persona que no sea el comprador original.

5. NO HAY OTRA GARANTÍA APLICABLE A ESTE PRODUCTO. Bajo las leyes de ciertos estados, pueden no haber garantías implícitas de Sauder y se hace renuncia de responsabilidad de todas las garantías implícitas donde lo permita la ley, INCLUYENDO CUALQUIER GARANTÍA IMPLICITA DE MERCANTIBILIDAD O DE APTITUD PARA UN PROPOSITO EN PARTICULAR. EN LA MEDIDA CUALQUIER GARANTÍA IMPLICITA ES APLICABLE, CUALESQUIERA GARANTÍAS IMPLICITAS, INCLUYENDO AQUELLA DE MERCANTIBILIDAD O DE APTITUD PARA UN PROPOSITO EN PARTICULAR, SE LIMITAN EN DURACIÓN HASTA LA DURACIÓN DE ESTA GARANTÍA IMPLICITA o hasta el periodo mínimo permitido por la ley, la que sea más corta. Algunos estados no permiten limitaciones en cuanto a la duración de una garantía implícita, por eso la limitación arriba citada pueda no ser aplicable a usted.

6. Para solicitud de información o reclamación de Garantía, por favor, visite nuestro sitio Web www.sauder.com. Usted también puede contactar a Sauder llamando al 1.800.523.3987. Sauder puede solicitar que las reclamaciones sean presentadas por escrito a: Sauder Woodworking Co., 502 Middle Street, Archbold, OH 43502 USA. Por favor incluya su recibo de venta u otra prueba de compra y una descripción detallada del defecto del producto.

www.sauder.com/service

Page 43

CONTACT US FIRST BEFORE MAKING ANY RETURNS TO THE RETAILER.

Dear Valued Customer:

Thanks so much for choosing Sauder® furniture. I hope the purchase and assembly process was a positive experience and you feel good about the furniture you just built.

My grandfather, Erie Sauder, founded the company in 1934 and later invented and patented the first commercially successful ready-to-assemble tables. We strive to hold true to his core values of innovation, integrity, servanthood and stewardship.

Sauder products are made with environmentally responsible materials and world-class manufacturing processes. Our dedicated employees in Archbold, Ohio, along with our global manufacturing partners, are committed to providing you furniture with great value, style and quality.

From our family to you. Enjoy!



Dan Sauder
Executive Vice President



Register and review
your new product
at Sauder.com

For immediate service, our website is available 24 hours per day, 7 days per week, to order replacement parts, access assembly tips, leave a review, register your product and view Sauder products. www.sauder.com/service

So, how did it go?

Set a world record for speed?
Feeling good about yourself?
Nice. Get social with it on any
of these quality share sites.



If you need assistance or want to learn more, please call or text our award-winning, Ohio-based customer service team at **800.523.3987** Monday-Friday - 8:30 a.m. to 5:00 p.m. ET (except holidays) or at sauder.com/service.

General Conformity Certificate

1. This certificate applies to the Sauder Woodworking Product identified by this Instruction Book.
2. This certificate applies to compliance of this product with:
 - Clothing Storage Units (16 CFR 1261)
 - CPSC Ban on Lead-Containing Paint (16 CFR 1303)
3. This product is manufactured by:
Sauder Woodworking Company
502 Middle St.
Archbold, OH 43502
419-446-2711
4. Date of Manufacture: _____

