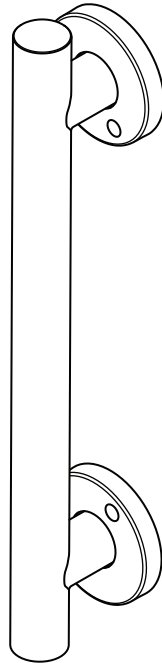


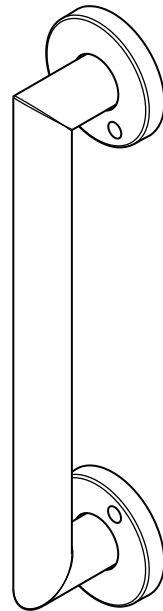
**Wave
Grab Bar**

WGB



**Horizon
Grab Bar**

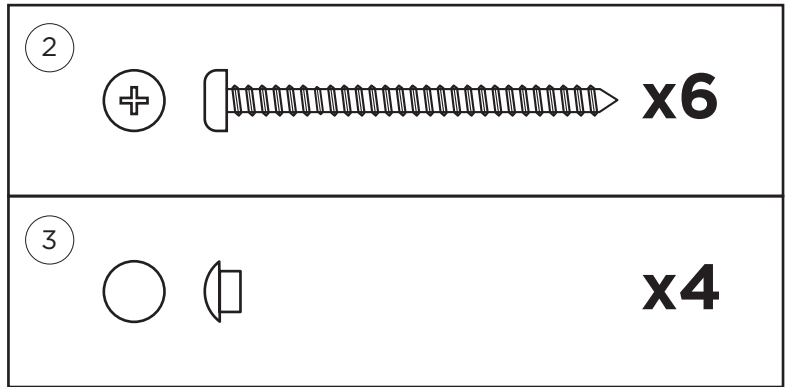
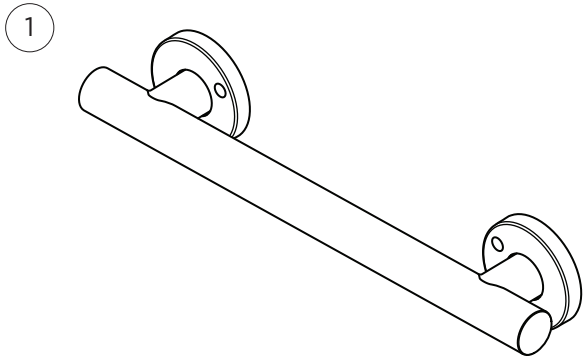
HGB



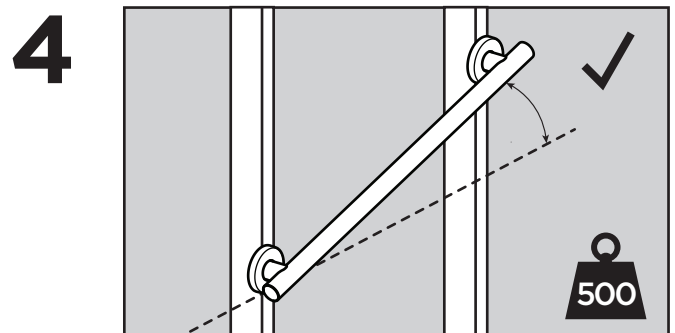
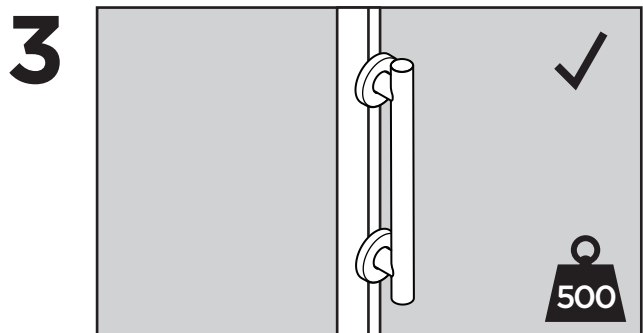
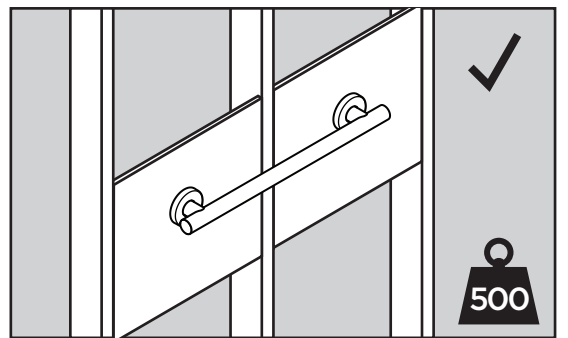
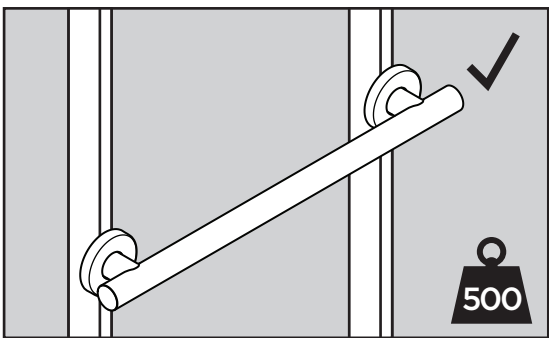
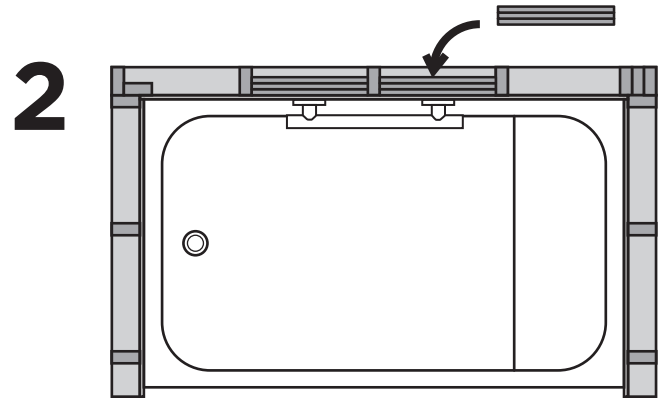
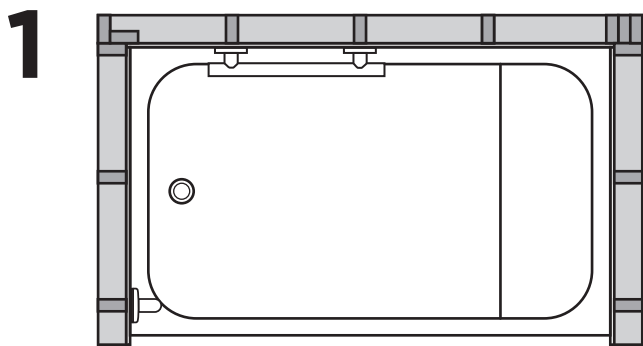
**Miter
Grab Bar**

MGB

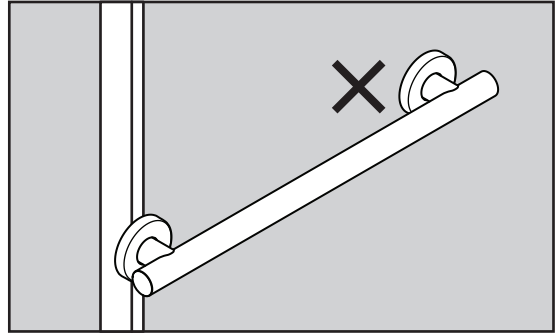
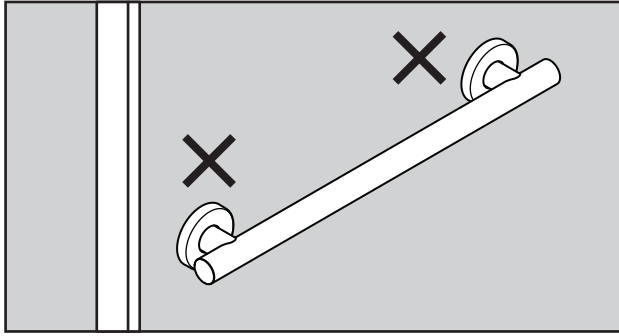
A



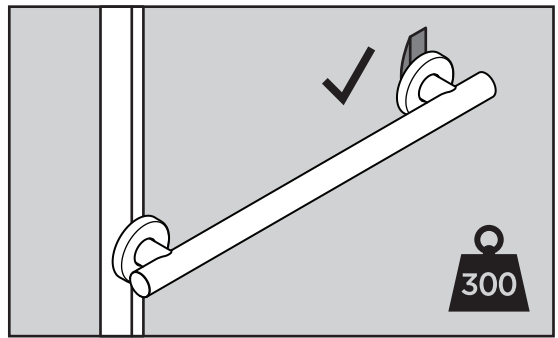
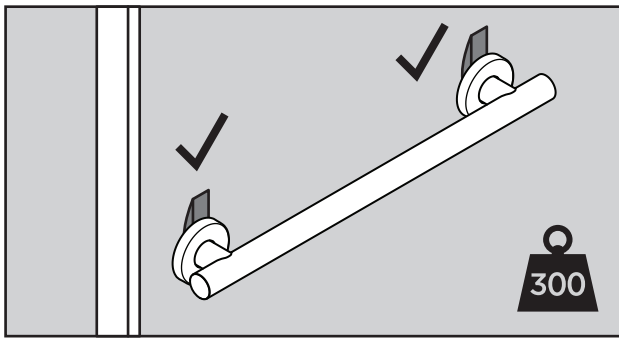
B



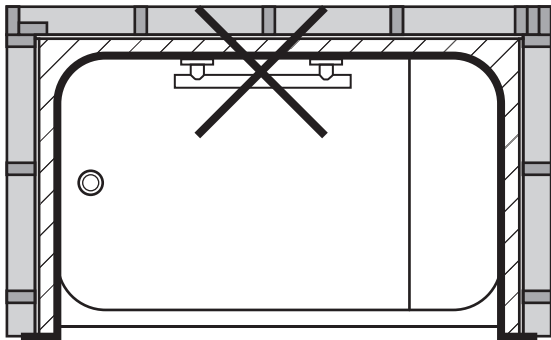
5



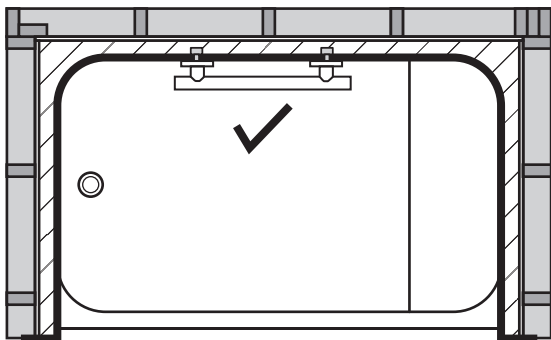
6



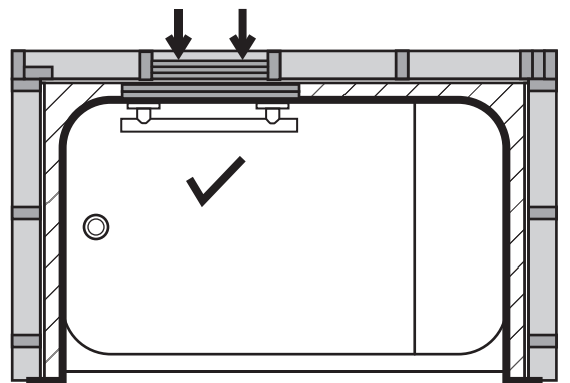
7



8a

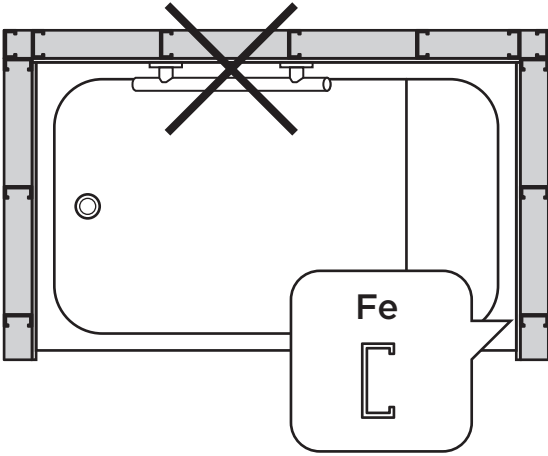


8b

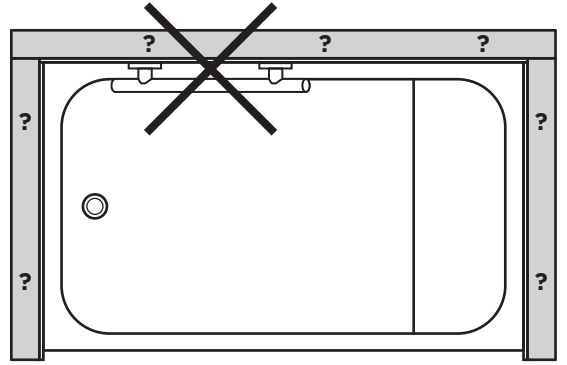


B

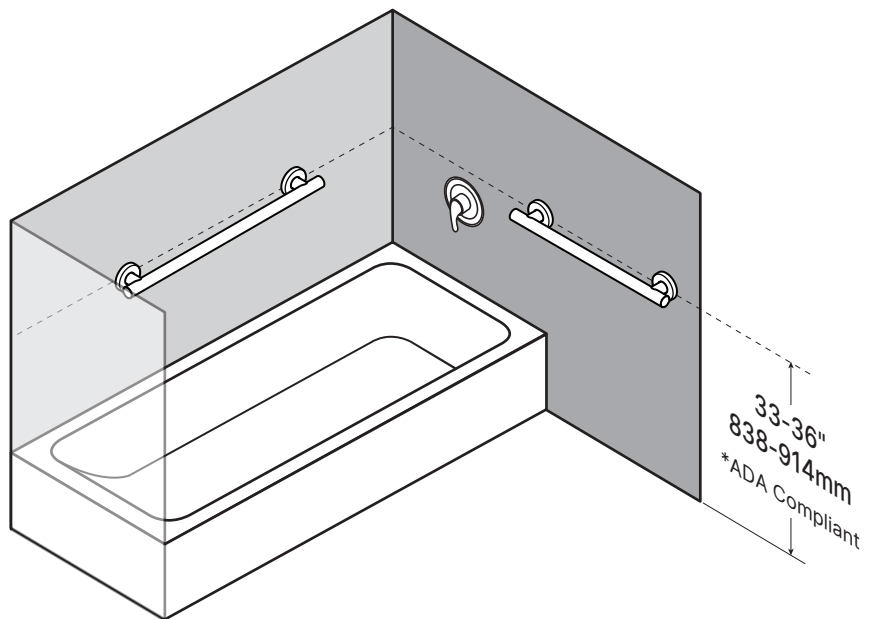
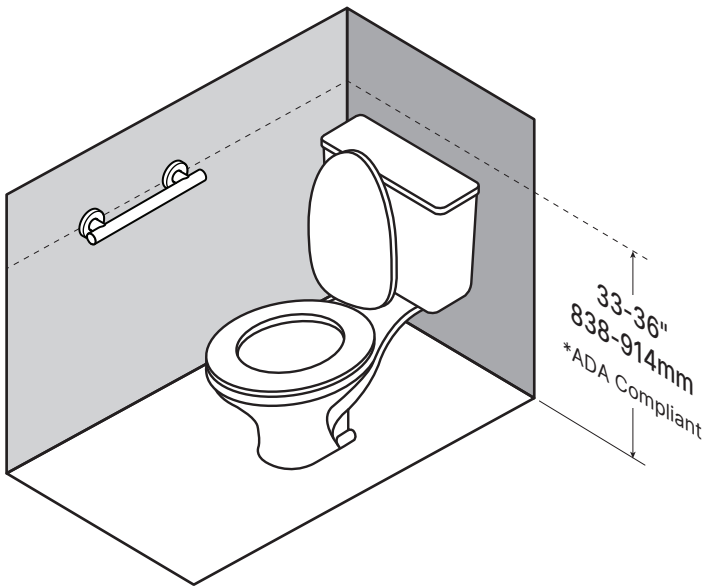
9



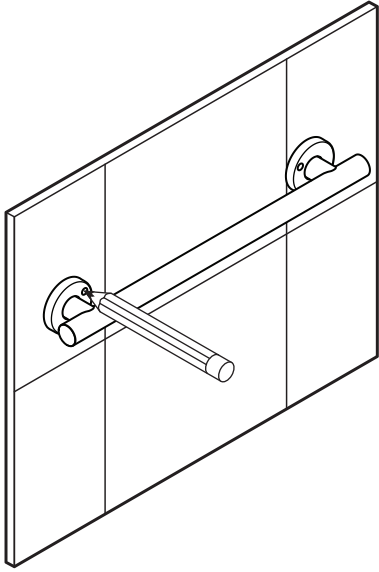
10



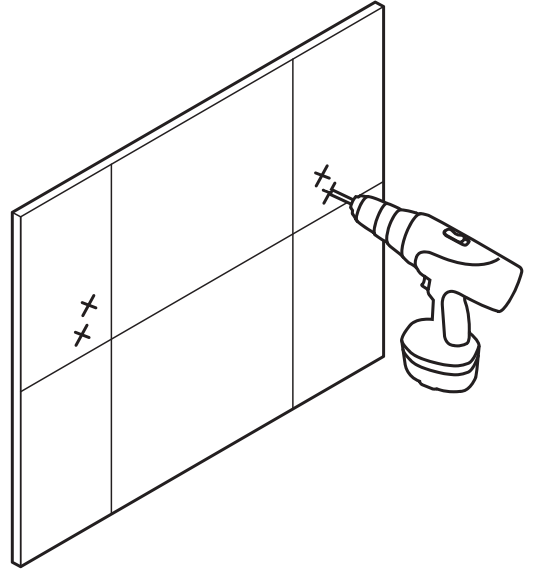
C



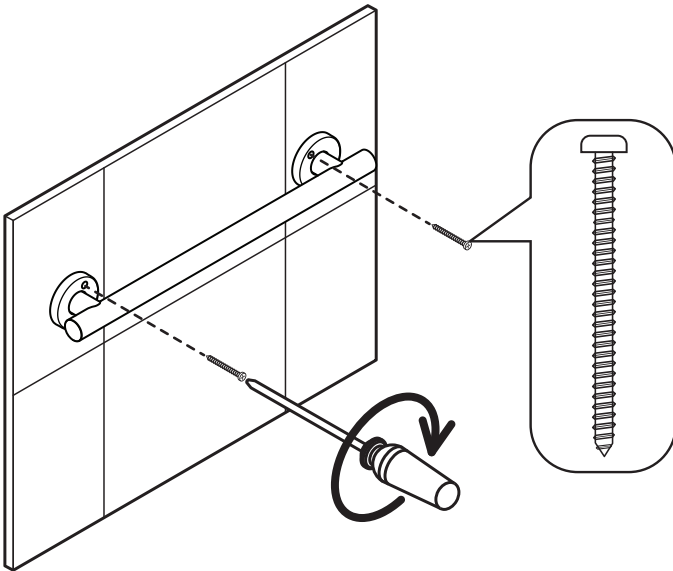
1



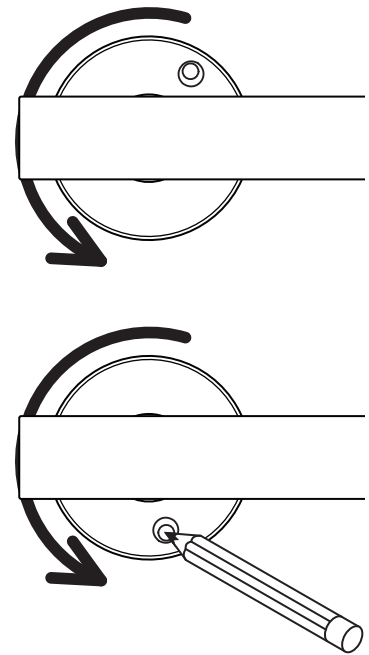
2



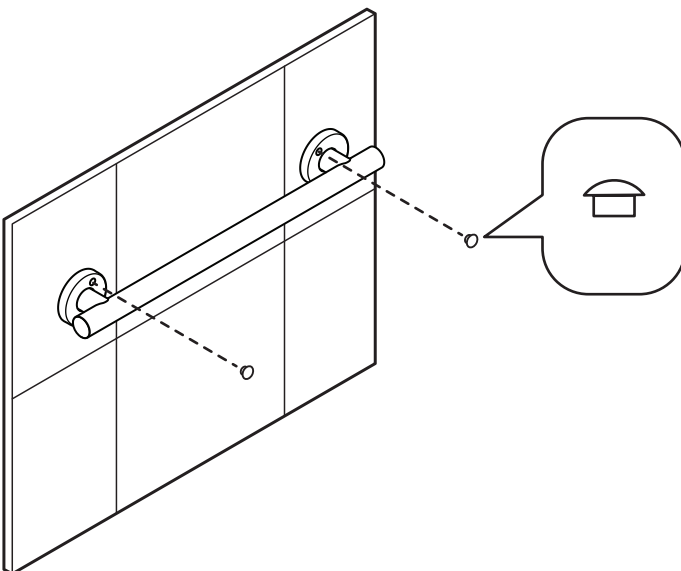
3

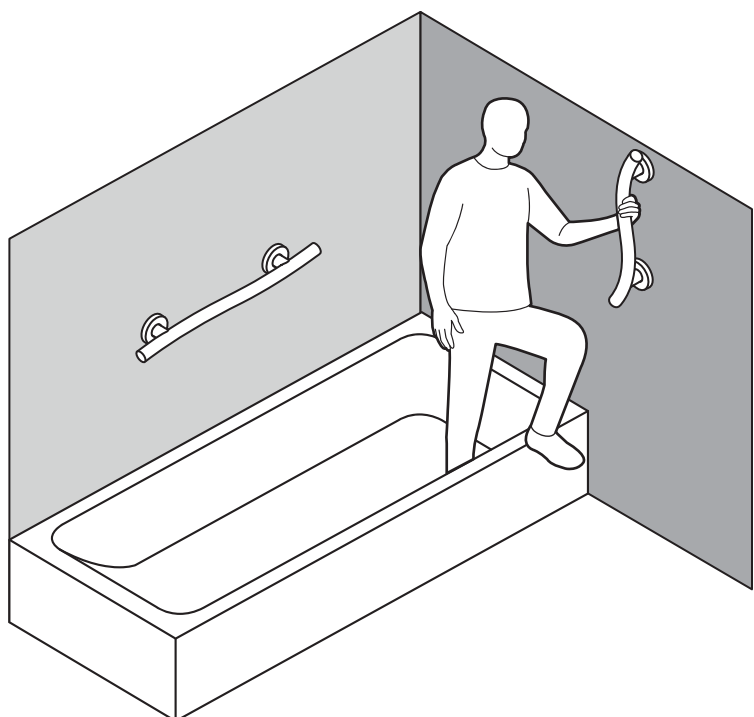
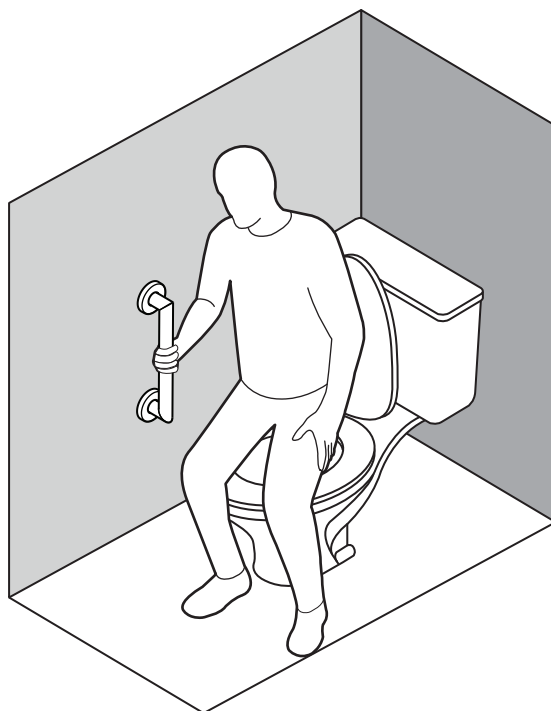
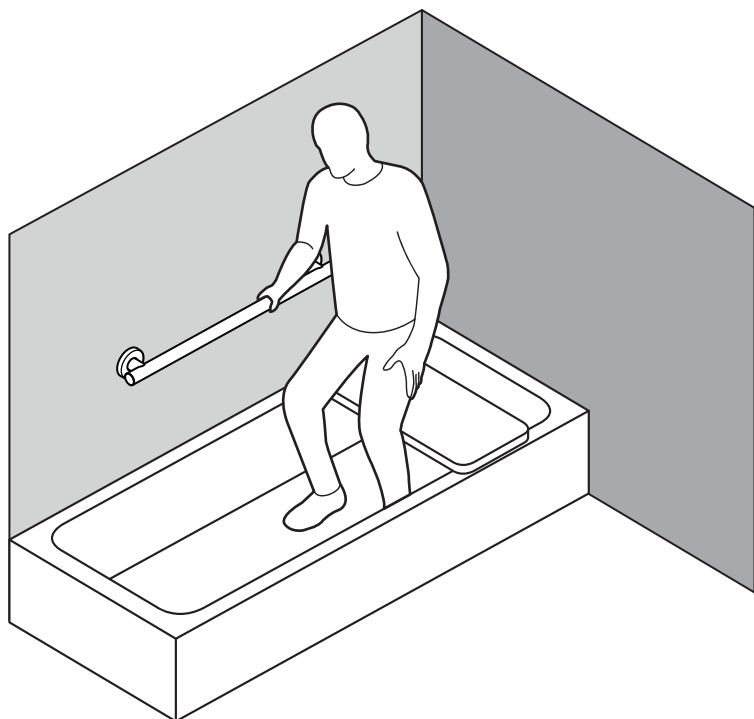


4



5

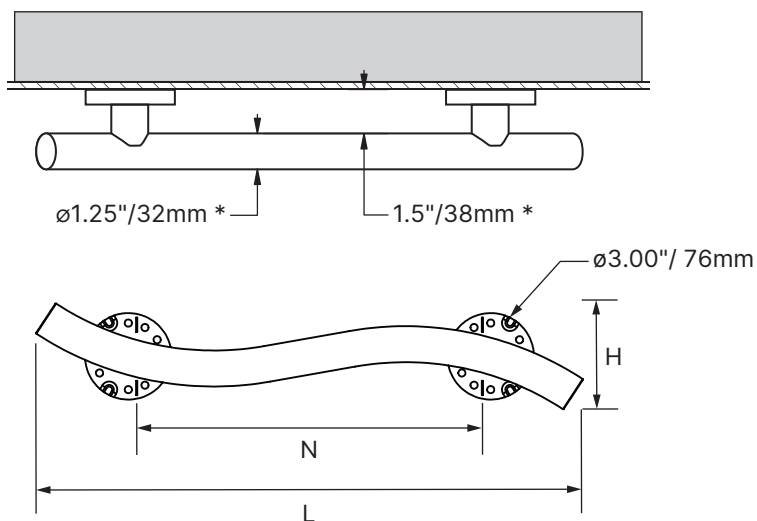




WGB

LENGTH (N)	LENGTH (L)	LENGTH (H)	PRODUCT WEIGHT
12"/305mm	19"/483mm	3.5"/89mm	2.71 lbs / 1.23kg
16"/406mm	24"/610mm	3"/76mm	3.23 lbs / 1.47kg

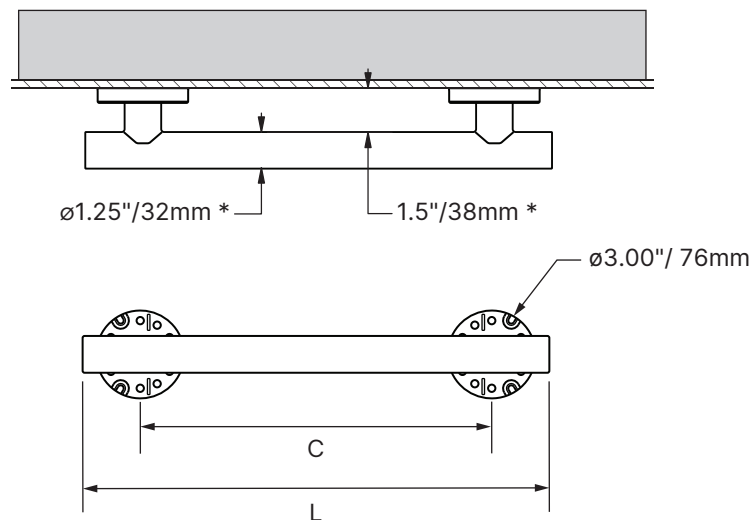
♻️ SS



HGB

LENGTH (C)	LENGTH (L)	PRODUCT WEIGHT
12"/305mm	16"/405mm	1.49 lbs / 0.67kg
18"/457mm	22"/557mm	1.79 lbs / 0.81kg
24"/610mm	28"/710mm	2.10 lbs / 0.95kg

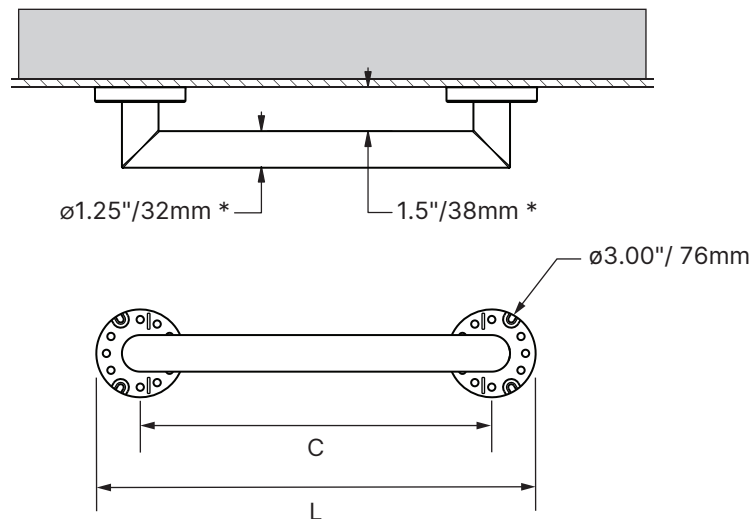
♻️ SS



MGB

LENGTH (C)	LENGTH (L)	PRODUCT WEIGHT
12"/305mm	15"/381mm	1.30 lbs / 0.60kg
18"/457mm	21"/533mm	1.61 lbs / 0.73kg
24"/610mm	27"/686mm	1.92 lbs / 0.87kg

♻️ SS



MAX
500 lbs
227kg

*ADA Compliant

English

OVERVIEW

Thank you for choosing a HealthCraft Grab Bar (Wave, Horizon, or Miter). Please read and understand the instructions in this manual; keep manual for future reference. It is your responsibility to see that your grab bar is properly installed, and cared for. Failure to follow instructions in this manual could result in serious injury or death. If you are not equipped to undertake the outlined work, we would recommend that you have your HealthCraft Grab Bar installed by a qualified contractor.

The HealthCraft Grab Bars are intended for moderate vertical and horizontal load bearing to provide sitting and standing support for people with disability. The grab bar should be installed with appropriate fasteners to a structural wall. The maximum user weight for these products is 500lbs / 227kg. Note: Product is not intended to support full body weight. The grab bar is not to be used in any other way than described above.

LIMITED LIFETIME WARRANTY

Products are covered by a limited lifetime warranty against defects in materials and workmanship for the original purchaser. Warranty excludes products that have been damaged through misuse, accidental damage, alteration, normal wear and tear, wood material and stain, or the use of corrosive or abrasive cleaning products.

Buyer hereby indemnifies, agrees to hold harmless and defend HealthCraft Products Inc. from and against any and all liabilities, claims, (founded and unfounded), losses, damages, costs and expenses (including without limitation consequential damages and reasonable professional fees) resulting from buyers specification, application, or improper use of goods described hereon; buyers omission or neglect. HealthCraft Products Inc. does not assume any liability for damage resulting from services performed by others or faulty installation, misuse or misapplication of goods sold by HealthCraft Products Inc. HealthCraft Products Inc. shall not be liable for prospective profits or special, indirect, or consequential damages, or for the cost of any corrective work done without HealthCraft Products Inc. prior approval. HealthCraft Products Inc. total liability hereunder shall in no event exceed the purchase price of the goods specified hereon.

Specifications subject to change without notice.

DELIVERY CONTENTS

FIGURE A.

1. Grab bar with flange covers
2. #10 x 2" wood screw, S/S (x6)
3. Plastic plugs (x4) - 2 colour options

INSTALLATION WARNINGS

FIGURE B.

1. Rail must be installed to walls that are structurally sound.
2. If desired installation location does not have adequate structure, add wood blocking.
3. Rail may be installed vertically to one stud.
4. Rail may be installed on an angle between 2 studs.
5. CAUTION - Do not install if there is no structure behind drywall. Do not install if there is no structure behind one side of the grab bar.
6. To reinforce hollow walls, we recommend Easy-Mount™ Anchors (each sold separately). Weight capacity 300lbs.
7. CAUTION - Do not install in fiberglass / acrylic shower enclosures with insufficient stiffness and strength.
- 8a. To reinforce fiberglass, we recommend Easy-Mount™ Anchors OR
- 8b. Add wood blocking if required.
9. CAUTION - Do not install into metal studs.
10. CAUTION - Do not install if structure behind walls is unknown.

SUGGESTED PRODUCT PLACEMENT

FIGURE C.

To determine the optimal mounting location, we recommend holding the rail in place and walking through the motions of a transfer (sitting, standing, reaching, etc.). ADA recommended rail height of 33-36" / 838-914mm.

INSTALLATION

FIGURE D.

1. Hold the rail against the wall and adjust with level. Using the flanges as a locating guide, mark the screw hole locations through the hole in the flange cover.
2. Drill pilot holes for fasteners.
3. Fasten the rail to the wall using appropriate fasteners and waterproofing.
4. Rotate the flange cover to gain access to other mounting holes, and repeat steps 2-3.
5. Insert preferred plugs into the flange cover holes. Inspect hardware regularly, and tighten if required.

PRODUCT USAGE

FIGURE E.

CAUTION - Grab bar and bathtub are slippery when wet.

TECHNICAL DATA

FIGURE F.

*Complies with ADA 609 Grab Bars.



APERÇU

Nous vous remercions d'avoir opté pour une barre d'appui HealthCraft (Ondulée, Horizon, ou à Onglet). Veuillez lire et vous familiariser avec les instructions du présent manuel; veuillez conserver ce manuel pour consultation ultérieure. Il vous incombe de veiller à ce que la barre d'appui Wave est correctement assemblée, installé et entretenu. Le défaut d'observer les instructions contenues dans le présent manuel pourrait entraîner des blessures graves ou la mort. Si vous ne disposez pas de l'équipement nécessaire pour effectuer le travail décrit, nous vous conseillons de recourir à un entrepreneur compétent pour l'installation.

Les barres d'appui HealthCraft offrent un support vertical et horizontal modéré permettant aux personnes handicapées de passer en position assise ou debout. La barre d'appui doit être installée à la paroi structurelle au moyen de dispositifs de fixation appropriés. Le poids maximal de l'utilisateur pour ces produits est de 227 kg/500 lb. Remarque : Ce produit n'est pas conçu pour supporter le poids du corps entier. La barre d'appui ne doit pas être utilisée autrement qu'il est décrit ci-dessus.

GARANTIE LIMITÉE À VIE

Les produits sont protégés par une garantie à vie contre les défauts, pièces et main-d'œuvre, pour l'acheteur initial. La garantie ne s'applique pas aux produits qui ont été endommagés en raison d'un abus, d'un dommage accidentel, d'une modification, d'une usure normale, non plus qu'elle s'applique aux matériaux en bois ou aux taches, ou suite à l'utilisation de produits d'entretien abrasifs et corrosifs.

L'acheteur, par la présente, indemnise, accepte de garantir et de défendre HealthCraft Products inc. à l'égard de toutes responsabilités, réclamations (fondées et non fondées), pertes, dommages, coûts et dépenses (y compris, mais sans s'y limiter, des dommages consécutifs et des honoraires professionnels raisonnables) résultant de la spécification des acheteurs, une application ou une mauvaise utilisation des produits décrits ici; l'omission ou la négligence des acheteurs. HealthCraft Products inc. décline toute responsabilité pour les dommages résultant de services rendus par d'autres parties ou suite une installation défectueuse, une mauvaise utilisation ou une mauvaise application des marchandises vendues par HealthCraft Products inc. HealthCraft Products inc. ne sera pas responsable pour les bénéfices potentiels ou dommages spéciaux, indirects ou consécutifs, ou pour le coût des travaux correctifs réalisés sans l'approbation préalable de HealthCraft Products inc. La responsabilité totale de HealthCraft Products inc. en vertu des présentes ne doit en aucun cas excéder le prix d'achat des marchandises, tel que précisé aux présentes.

Les caractéristiques peuvent faire l'objet de à changement sans préavis.



CONTENU À LA LIVRAISON

FIGURE A.

1. Barre d'appui avec couvercles de bride
2. Vis à bois n ° 10 x 2", S/S (x6)
3. Bouchons en plastique (x4) - 2 options de couleur

AVERTISSEMENTS POUR L'INSTALLATION

FIGURE B.

1. Le rail doit être installé sur des murs structurellement solides.
2. Si l'emplacement d'installation souhaité n'a pas de structure adéquate, ajoutez un calage en bois.
3. Le rail peut être installé verticalement sur un montant.
4. Le rail peut être installé en angle entre 2 montants.
5. ATTENTION - Ne pas installer s'il n'y a aucune structure derrière les cloisons sèches. Ne pas installer s'il n'y a pas de structure derrière un côté de la barre d'appui.
6. Pour renforcer les murs creux, nous recommandons les ancrages Easy-Mount™ (chacun vendu séparément). Capacité de poids de 300lbs.
7. ATTENTION - Ne pas installer dans des cabines de douche en fibre de verre/acrylique dont la rigidité et la résistance sont insuffisantes.
- 8a. Pour renforcer la fibre de verre, nous recommandons les ancrages Easy-Mount™, OU
- 8b. Ajouter du calage en bois si nécessaire.
9. ATTENTION - Ne pas installer sur des montants métalliques.
10. ATTENTION - Ne pas installer si la structure derrière les murs est inconnue.

EMPLACEMENT SUGGÉRÉ

FIGURE C.

Afin de déterminer l'emplacement optimal pour l'installation, nous conseillons de maintenir la rampe en place et d'effectuer les mouvements de transfert (positions assise et debout, atteinte, etc.). Hauteur de rail recommandée par l'ADA de 838-914mm / 33-36 po.

INSTALLATION

FIGURE D.

1. Tenez le rail contre le mur et ajustez avec le niveau. En utilisant les brides comme guide de positionnement, marquez les emplacements des trous de vis à travers le trou du couvercle de bride.
2. Percez des trous avant pour les fixations.
3. Fixez le rail au mur à l'aide des fixations et de l'imperméabilisation appropriées.
4. Faites pivoter le couvercle de la bride pour accéder aux autres trous de montage et répétez les étapes 2 et 3.
5. Insérez les bouchons de votre choix dans les trous du couvercle de la bride. Inspectez le matériel régulièrement et resserrez-le si nécessaire.

UTILISATION DU PRODUIT

Voir la Figure E.

ATTENTION – La barre d'appui et la baignoire sont glissantes lorsqu'elles sont mouillées.

DONNÉES TECHNIQUES

Voir la Figure F.

*Conforme aux barres d'appui ADA 609.

GENERAL

Gracias por elegir una barra de apoyo HealthCraft (de Onda, del Horizonte, o de Inglete). Lea y comprenda las instrucciones de este manual; consérvelo para futuras consultas. Es su responsabilidad asegurarse de que su barra de apoyo esté correctamente instalada y cuidada. No seguir las instrucciones de este manual podría provocar lesiones graves o la muerte. Si no cuenta con el equipo necesario para realizar el trabajo descrito, le recomendamos que un contratista cualificado instale su barra de apoyo HealthCraft.

Las barras de apoyo HealthCraft están diseñadas para soportar cargas verticales y horizontales moderadas, proporcionando apoyo para sentarse y pararse a personas con discapacidad. Deben instalarse con los sujetadores adecuados a una pared estructural. El peso máximo del usuario para estos productos es de 227 kg (500 lb). Nota: El producto no está diseñado para soportar todo el peso corporal. La barra de apoyo no debe utilizarse de ninguna otra manera que la descrita anteriormente.

GARANTÍA LIMITADA DE POR VIDA

Los productos están cubiertos por una garantía limitada de por vida por defectos en los materiales y la mano de obra, en beneficio del comprador original. La garantía excluye productos que hayan sido dañados por uso incorrecto, daño accidental, alteración, desgaste normal, materiales de madera y teñido, o el uso de productos de limpieza corrosivos o abrasivos.

Por el presente, el comprador mantiene indemne y se manifiesta de acuerdo en liberar y defender a HealthCraft Products Inc. de toda responsabilidad, reclamo (fundado o infundado), pérdida, daño, costo y gasto (incluidos, sin que esto excluya otras posibilidades, los daños derivados y las costas profesionales razonables) que resulte de la especificación, la aplicación o el uso inapropiados de los productos que aquí se describen, como también de toda omisión o negligencia por parte del comprador. HealthCraft Products Inc. no asume ninguna responsabilidad por daños resultantes de los servicios prestados por otros, como tampoco de la instalación defectuosa, del uso incorrecto o de la aplicación incorrecta de los bienes vendidos por HealthCraft Products Inc. HealthCraft Products Inc. no será responsable por los beneficios potenciales o los daños especiales, indirectos o derivados, ni por el costo de ninguna tarea correctiva realizada sin la previa aprobación de HealthCraft Products Inc. La responsabilidad total de HealthCraft Products Inc. en virtud del presente no será superior en ningún caso al precio de compra de los productos aquí especificados.

Las especificaciones están sujetas a cambios sin previo aviso.

HealthCraft Products Inc.
2790 Fenton Road
Ottawa, Canada
K1T 3T7



CONTENIDO DE ENTREGA

FIGURA A.

1. Barra de apoyo con tapas de brida
2. Tornillo para madera # 10 x 2", S/S (x6)
3. Tapones de plástico (x4) - 2 opciones de color

ADVERTENCIAS INSTALACIÓN

FIGURA B.

1. El pasamanos debe instalarse en paredes estructuralmente sólidas.
2. Si el lugar de instalación deseado no cuenta con la estructura adecuada, agregue bloques de madera.
3. El pasamanos puede instalarse verticalmente en un montante.
4. El pasamanos puede instalarse en ángulo entre dos montantes.
5. PRECAUCIÓN: No lo instale si no hay estructura detrás de la placa de yeso. No lo instale si no hay estructura detrás de un lado de la barra de apoyo.
6. Para reforzar paredes huecas, recomendamos anclajes Easy-Mount™ (se venden por separado). Capacidad de peso: 136 kg (300 lb).
7. PRECAUCIÓN: No lo instale en mamparas de ducha de fibra de vidrio/acrílico con poca rigidez y resistencia.
- 8a. Para reforzar la fibra de vidrio, recomendamos anclajes Easy-Mount™, O
- 8b. Agregue bloques de madera si es necesario.
9. PRECAUCIÓN: No lo instale en montantes metálicos.
10. PRECAUCIÓN: No lo instale si desconoce la estructura detrás de las paredes.

UBICACIONES SUGERIDAS

FIGURA C.

A fin de determinar la ubicación óptima para montarlo, recomendamos sostener el barandal en el lugar y simular los movimientos de traslado (sentarse, ponerse de pie, estirarse, etc.). Altura de riel recomendada por ADA de 33-36" / 838-914 mm.

INSTALACIÓN

FIGURA D.

1. Sujete el riel contra la pared y ajústelo con un nivel. Utilizando las bridas como guía, marque la ubicación de los orificios para los tornillos a través del orificio de la tapa de la brida.
2. Taladre orificios guía para los sujetadores.
3. Fije el riel a la pared con los sujetadores y el impermeabilizante adecuados.
4. Gire la tapa de la brida para acceder a los demás orificios de montaje y repita los pasos 2 y 3.
5. Inserte los tapones preferidos en los orificios de la tapa de la brida. Inspeccione los herrajes regularmente y apriételes si es necesario.

UTILIZACIÓN DEL PRODUCTO

Consulte la Figura E.
PRECAUCIÓN – La barra de apoyo y la bañera están resbaladizas cuando están mojadas.

DATOS TÉCNICOS

Consulte la Figura F.
*Cumple con la norma ADA 609 Barras de apoyo.