

INSTALLATION

INSTRUCTIONS

International customization

BATHROOM CABINETRY INSTALLATION GUIDE

Illustrations may not reflect every exact model

INSTALLATION INSTRUCTIONS

Congratulations on choosing the experience center of international bathroom living. These quality, service and design ensure the elegant life of bathroom space.

To install your bathroom products please ensure you read the following instructions below.

IMPORTANT

All vanities must be installed by a licenced plumber.
Vanities and tops must be installed onto finished surfaces.

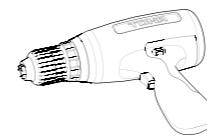
It is imperative that all bathroom installations are ventilated to meet standards.

FAILURE TO PROVIDE VENTILATION TO MEET THESE STANDARDS WILL VOID MANUFACTURERS WARRANTY.

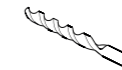
Prior to installation

It is important that the product is unpacked and inspected for any damage, defects and that the product supplied is correct. If any of the above is apparent, **DO NOT PROCEED WITH THIS INSTALLATION, AND IMMEDIATELY CONTACT THE STORE OF PURCHASE.**

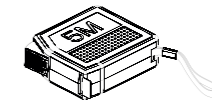
TOOLS REQUIRED FOR INSTALLATION



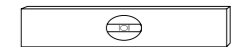
Electric/Battery Drill



Drill Bit



Tape Measure (3m-5m)



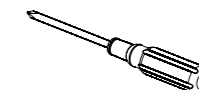
Spirit Level



Kitchen & Bathroom
Non-Acidic Silicone



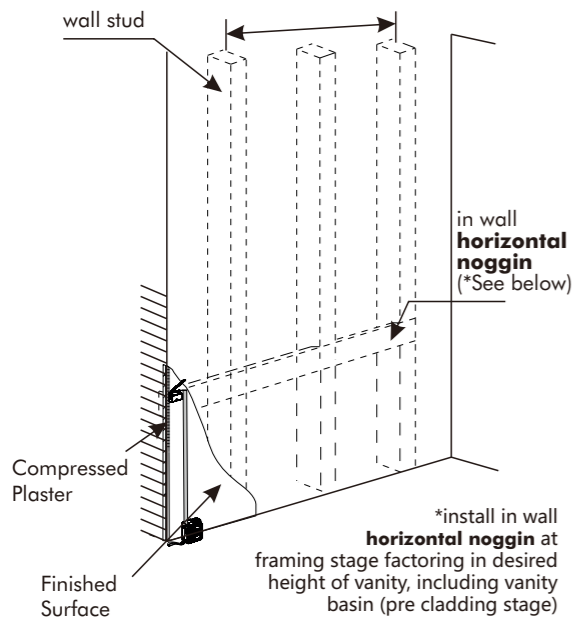
Pencil



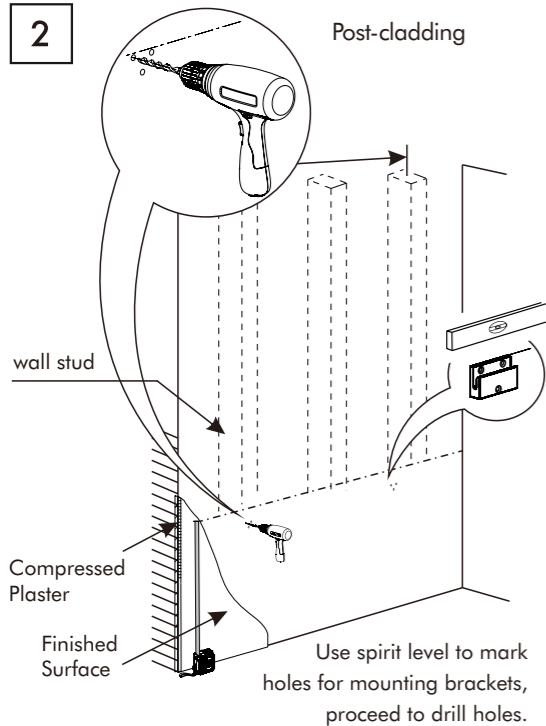
Screw Driver

WALL HUNG VANITY WITH WALL BRACKET SYSTEM FOR HOLLOW WALLS

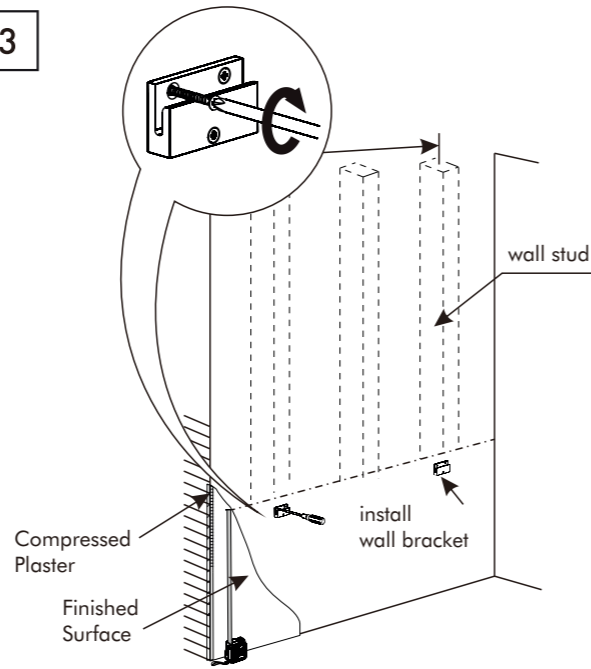
1 Pre-cladding



2 Post-cladding



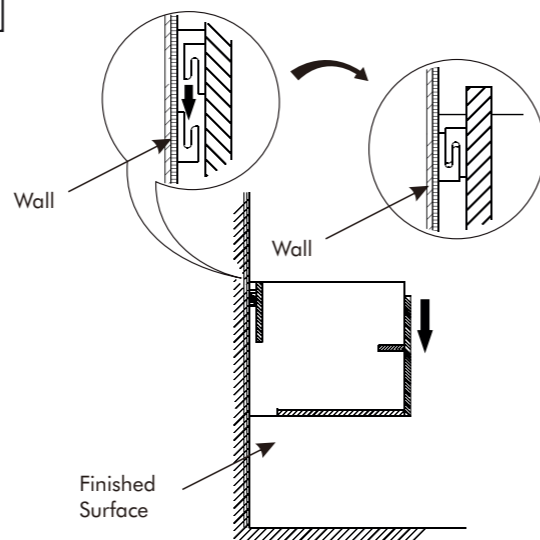
3



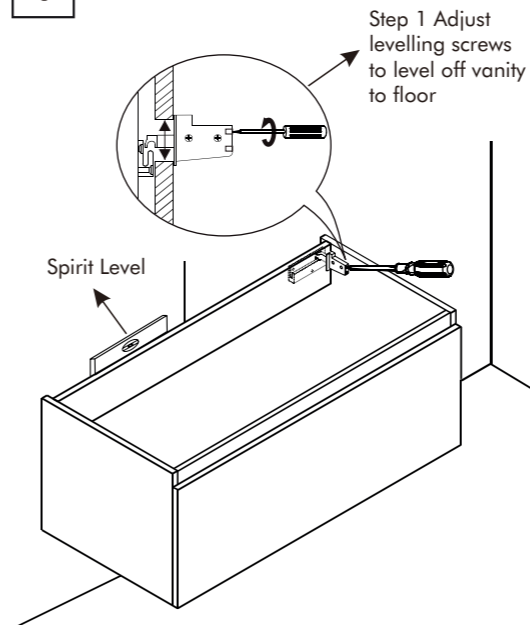
4

To avoid damage remove cabinet drawers. Then cover the drawer runners with plastic sheet to prevent debris from getting into the mechanism. Refer to page 12-14 for removing your drawers/doors for Blum/DTC runners.

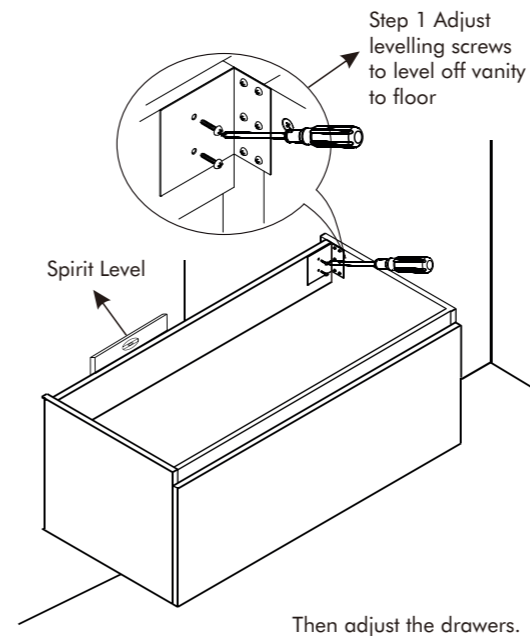
5



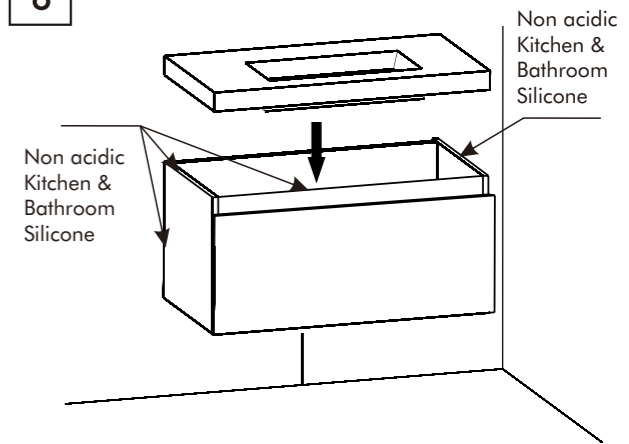
6



7



8



9

The unit must be sealed along the back edge of the top and down the sides against the wall with non acidic bathroom & kitchen silicone. Seal around the cabinet with silicone.

10

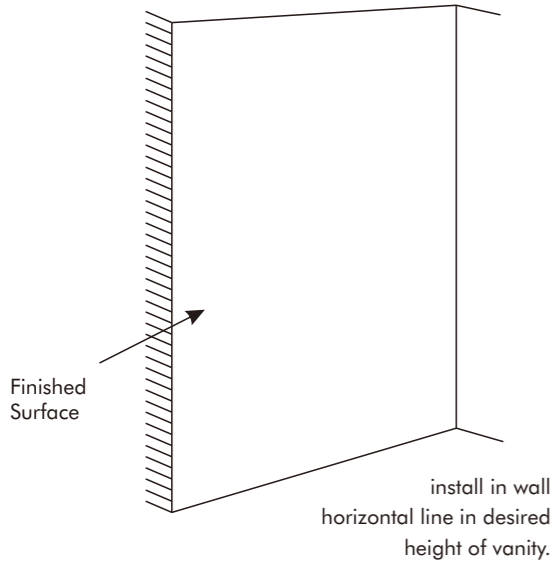
Please note when installing an undermount basin or counter basin onto a stone top, they must be siliconed on. When the silicone has dried ensure you caulk around the basin and stone top.

11

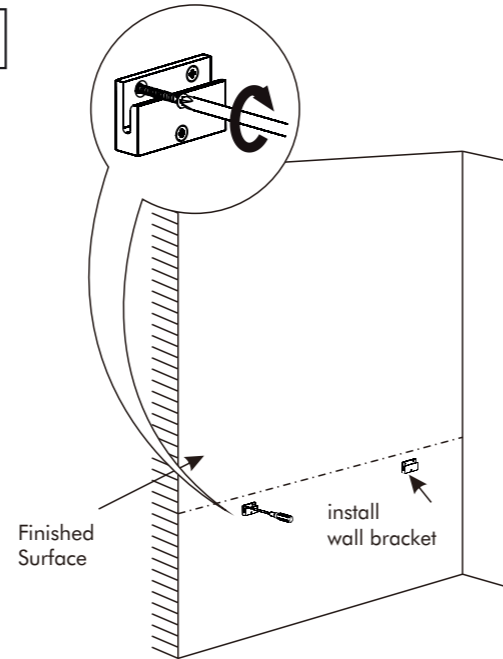
The vanity is now ready for the tapware and waste installation.

WALL HUNG VANITY WITH WALL BRACKET SYSTEM FOR CONCRETE WALLS

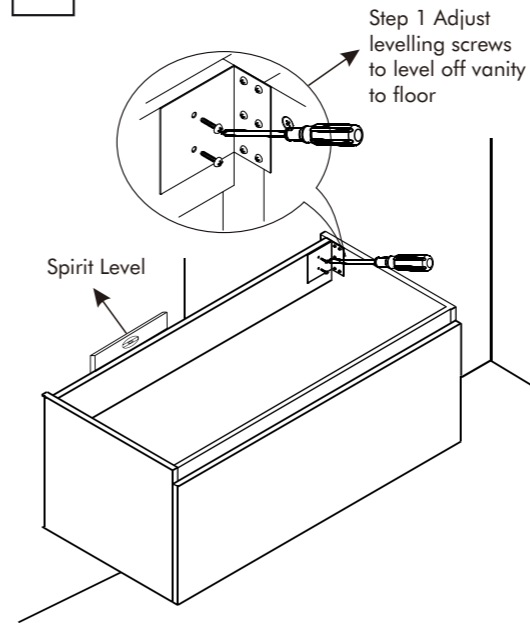
1



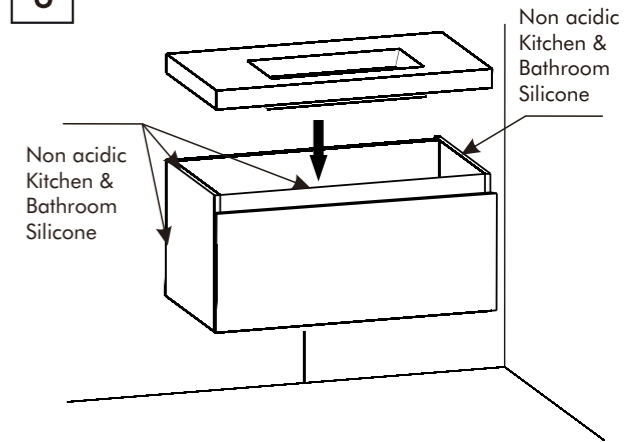
3



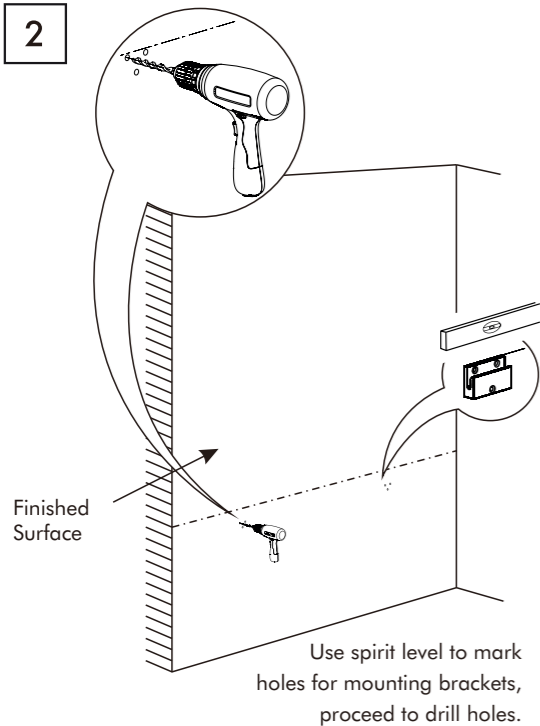
6



8



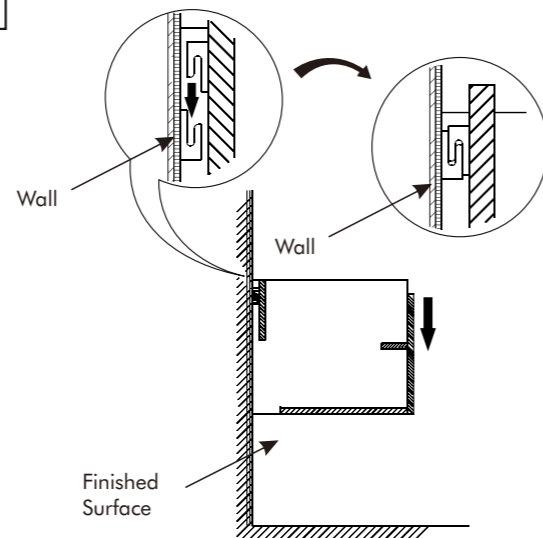
2



4

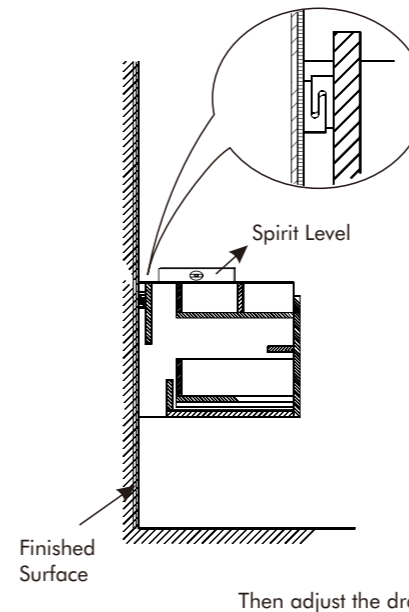
To avoid damage remove cabinet drawers. Then cover the drawer runners with plastic sheet to prevent debris from getting into the mechanism. Refer to page 12-14 for removing your drawers/doors for Blum/DTC runners.

5



7

Step 2 Adjust levelling screws to level off vanity to wall



9

The unit must be sealed along the back edge of the top and down the sides against the wall with non acidic bathroom & kitchen silicone. Seal around the cabinet with silicone.

10

Please note when installing an undermount basin or counter basin onto a stone top, they must be siliconed on. When the silicone has dried ensure you caulk around the basin and stone top.

11

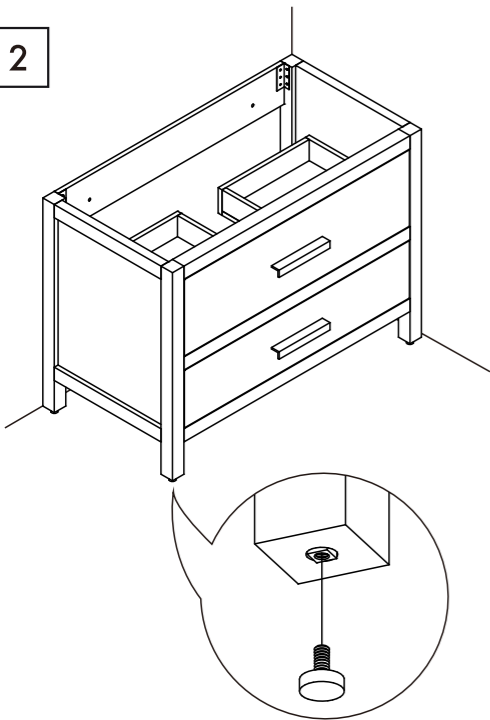
The vanity is now ready for the tapware and waste installation.

FREESTANDING VANITY (WITH ADJUSTING SCREWS)

1

Use spirit level, mark & install all brackets level

2



Reverse the carton while unpacking, cabinet legs upward, turn the leg end screws.

Note: Do not fix the screws when turn, left distance used to adjust.

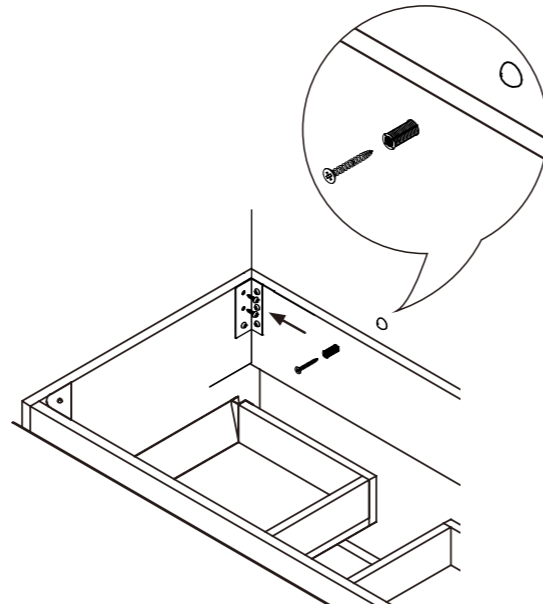
Reverse the cabinet.

Note: The process needs two workers to avoid the drawers come out.

It's necessary to measure the cabinet level to adjust well.

3

Place vanity onto wall in the desired height. Check level from side to side and front to back. Packers may be required to level vanity unit and prevent cabinet from twisting once vanity is level fasten to wall using screws, cap and boss provided. Installers must check and adjust to avoid mistakes.



IMPORTANT: All fixing screws that hold the vanity unit onto the wall must fix through wall into horizontal noggin. Failure to do so will result in vanity falling off wall.

4

The unit must be sealed along the back edge of the top and down the sides against the wall with non acidic bathroom & kitchen silicone.

5

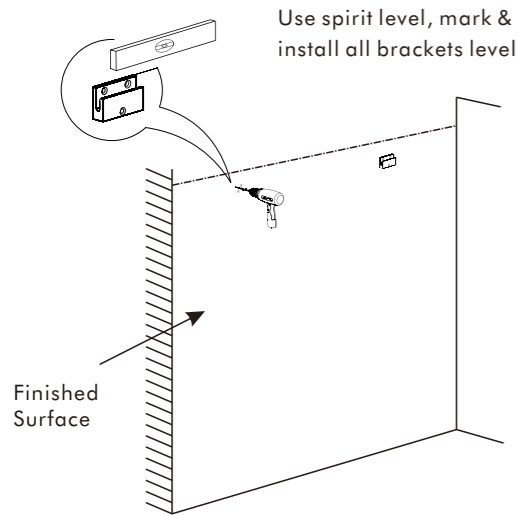
Please note when installing an undermount basin or counter basin onto a stone top, they must be siliconed on. When the silicone has dried ensure you caulk around the basin and stone top.

6

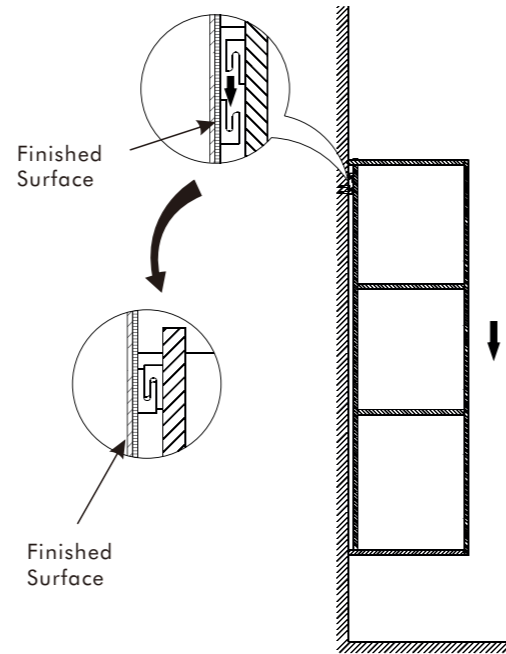
The vanity is now ready for the tapware and waste installation.

WALL HUNG STORAGE UNIT

1



2



FREESTANDING VANITY



Please note all Freestanding storage units must be fixed into noggin. Using a minimum of 2 screws so as to avoid storage falling forward.

Place storage unit onto wall, locate noggin and then check for level. Use screws, caps and boss supplied to fix through holes of storage into noggin.

MIRROR CABINETS

1

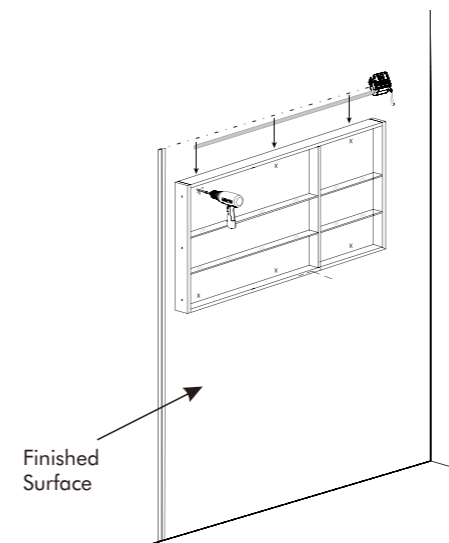
Carefully remove mirror doors from cabinet

2

Locate stud in wall, using measuring tape mark stud centre on wall

3

Place mirror box and level at desired height. Mark out stud centres on mirror box backing board.



4

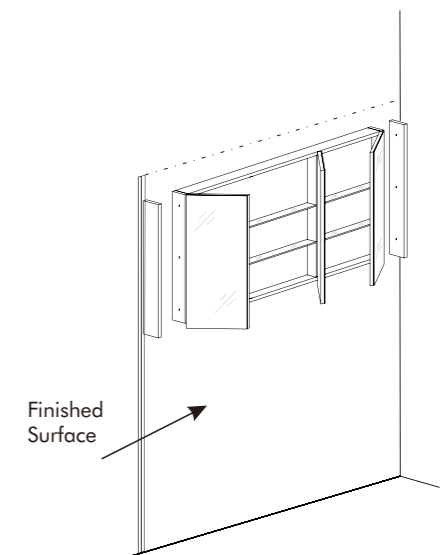
Use electric drill to drill holes at the marked position

5

Use prepacked screws, insert brass threaded boss and continue to screw into wall until all screws firmly holding mirror box on wall. Screw on chrome screw caps to brass box.

6

Carefully Reinstall mirror doors to cabinet.

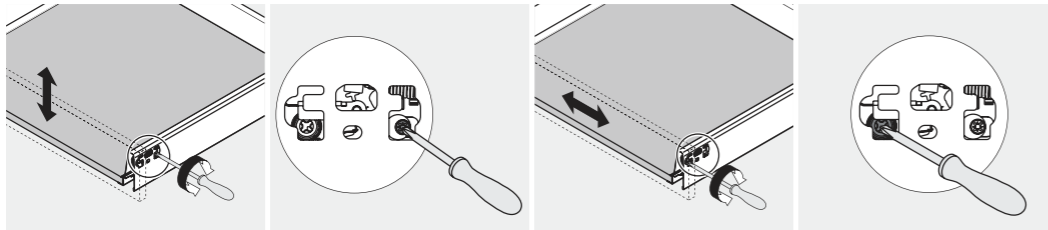


If cabinets are to be installed into wall cavity they must NOT be installed into load bearing wall.

BLUM DRAWER/HINGE ADJUSTMENT AND REMOVAL

Blum Drawer Adjustment and removal instruction

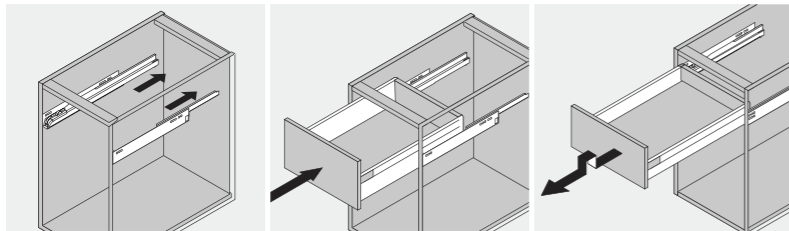
Side Adjustment



Height Adjustment

Side Adjustment

Drawer insertion & removal

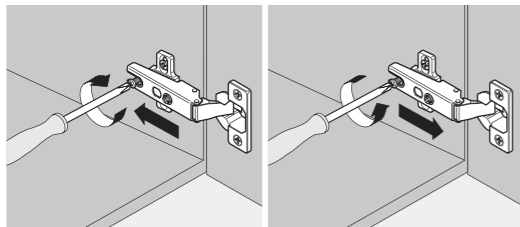


Insertion

Removal

Blum Hinge Adjustment and removal instruction

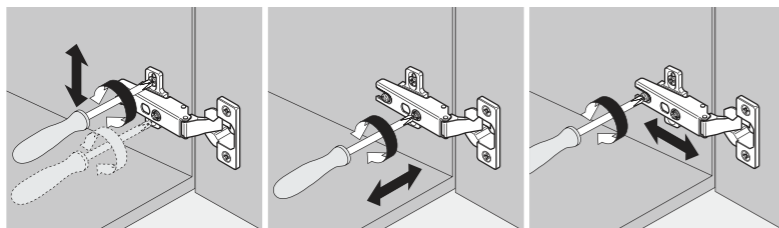
Modul



Assembly

Removal

Adjustment



Height Adjustment

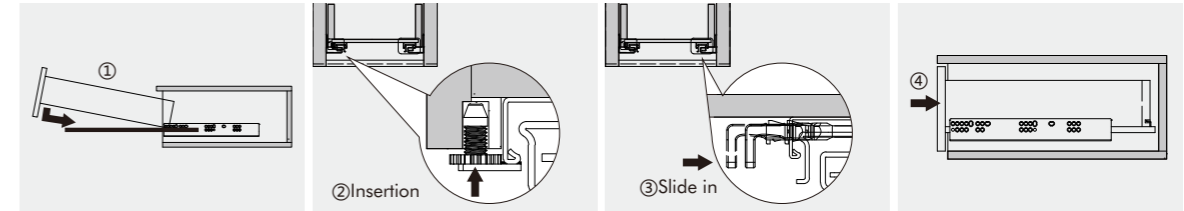
Side Adjustment

Depth Adjustment

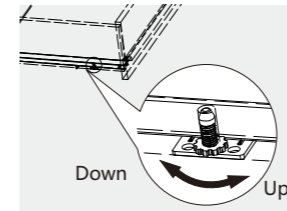
Unihopper DRAWER/HINGE ADJUSTMENT AND REMOVAL

Unihopper general drawer/hinge adjustment and removal

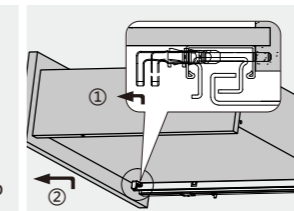
Installation



Adjustment

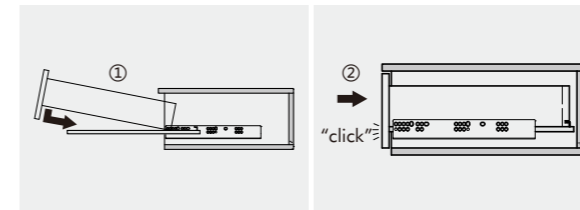


Removal

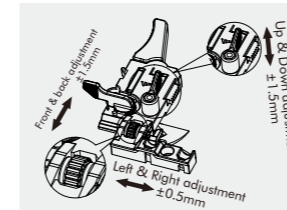


Unihopper Quick Assembly Drawer Slide

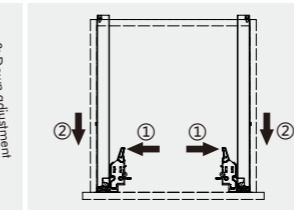
Installation



Adjustment



Removal



IMPORTANT



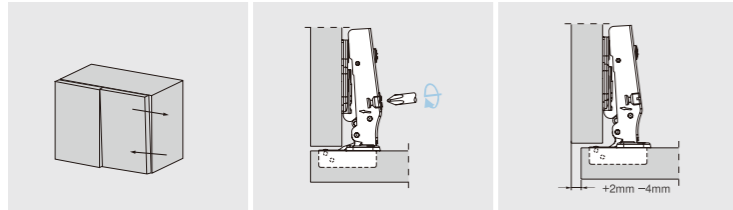
1. The drawer slides unsteadily?
To prevent debris from getting into the mechanism while assembling.
2. Cannot work smoothly?
Check if the size of drawer and cabinet meet the requirement; check the drawer is square or diamond; make sure the slide in level.
3. Quick assembly failed?
Correct the front and back assembly position of slide
4. Drawers cannot fully close?
Correct the front and back assembly position of slide
5. Fail to remove the drawer?
Turn the quick assembly fittings; Take out the lock pin.
6. Rebound distance not enough?
Cabinet must be put in horizontal position to avoid the slide incline backward.
7. Drawer fails to rebound?
If the rebound distance less than 4mm, quick assembly fittings should be adjusted.

Note: Only applies to rebound guide rail

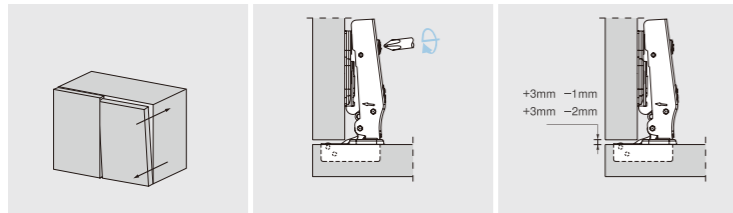
DTC DRAWER/HINGE ADJUSTMENT AND REMOVAL

DTC Hinge Adjustment and removal instruction

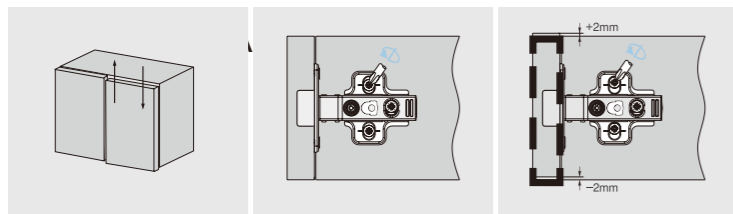
Side Adjustment



Depth Adjustment

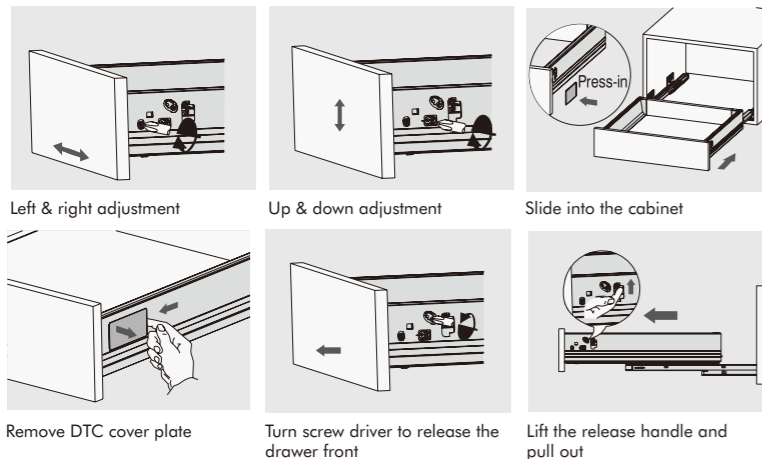


Height Adjustment



DTC Drawer Adjustment and removal instruction

Height & Side Adjustment



Remove DTC cover plate

Turn screw driver to release the drawer front

Lift the release handle and pull out

CARE INSTRUCTIONS

to allow your products to remain as elegant as the day they were installed please read the guide below.

DOOR AND CABINET CARE:

Regular cleaning with a damp cloth is sufficient. Never use strong detergents or abrasive cleaners as this may damage the surface finish of your furniture.

GLASS CARE:

When cleaning glass panels or mirrors, use a cloth with approved window/glass cleaner. Do not use washing powders or any other substance containing abrasives, as these will scratch the glass. Bathroom furniture may deteriorate if subjected to heavy water spillage or prolonged condensation.

POLYMARBLE BASIN CARE:

To maintain your Polymarble basin it is recommended to regularly clean your basin using a damp sponge with warm soapy water. Avoid using abrasive cleaners, ammonia-based products or bleaches as these products will damage the surface of your Polymarble basin.

SOLID SURFACE COUNTERTOP/BASIN CARE:

For general cleaning, just use soap and water or any ammonia based household cleaners. For stubborn stains, use a mild abrasive cleaner or a diluted solution of bleach. To remove light scratches and to renew the finish, use a combination of mild abrasive and a "Kitchen Scrub" pad or the equivalent pad. Matte Finish : To remove deep scratches and cuts, use a 600grit sandpaper equipped in the package using a sanding block. Sand until the scratch disappears. Be sure to feather out the area so that you do not leave a low spot in your counter top. Next, restore the finish by using a mild abrasive cleaner and a "Kitchen Scrub" pad or the equivalent pad.

INSTRUCTIONS
INSTALLATION

Adaptation internationale

**ARMOIRES DE SALLE DE BAINS GUIDE
D'INSTALLATION**

Les illustrations peuvent ne pas refléter tous les modèles exacts

INSTRUCTIONS D'INSTALLATION

Nous vous félicitons d'avoir choisi le centre d'expérience de la vie internationale dans la salle de bains. La qualité, le service et le design garantissent une vie élégante dans la salle de bains.

Pour installer vos produits de salle de bain, assurez-vous de lire les instructions suivantes.

IMPORTANT

Tous les meubles-lavabos doivent être installés par un plombier agréé.

Les meubles-lavabos et les plans de travail doivent être installés sur des surfaces finies.

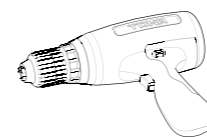
Il est impératif que toutes les installations de salles de bains soient de la salle de bains soient ventilées conformément aux normes en vigueur.

L'ABSENCE DE VENTILATION CONFORME AUX NORMES ANNULERA LA GARANTIE DU FABRICANT.

Avant l'installation

Il est important de déballer le produit et de l'inspecter pour vérifier qu'il n'est pas endommagé, qu'il ne présente pas de défauts et que le produit fourni est correct. Si l'un de ces éléments est apparent, **NE PAS PROCÉDER À L'INSTALLATION ET CONTACTER IMMÉDIATEMENT LE MAGASIN D'ACHAT.**

OUTILS NÉCESSAIRES À L'INSTALLATION



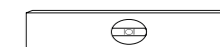
Perceuse électrique/batterie



Foret



Mètre ruban (3m-5m)



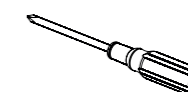
Niveau à bulle



Silicone non acide pour la cuisine et la salle de bains



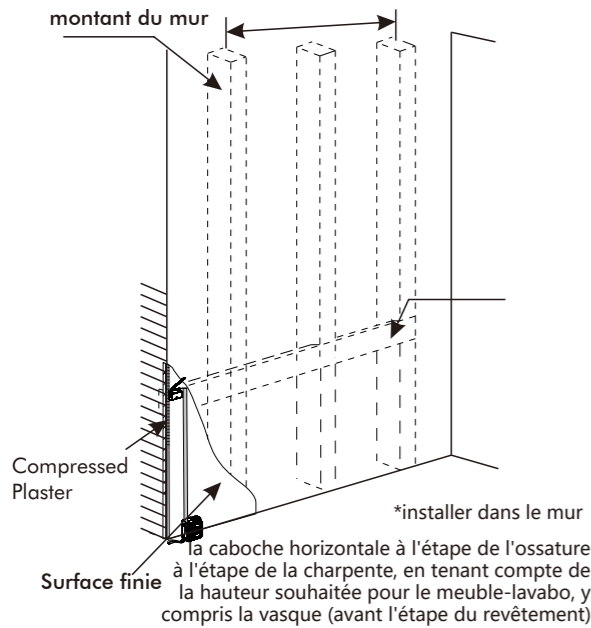
Crayon



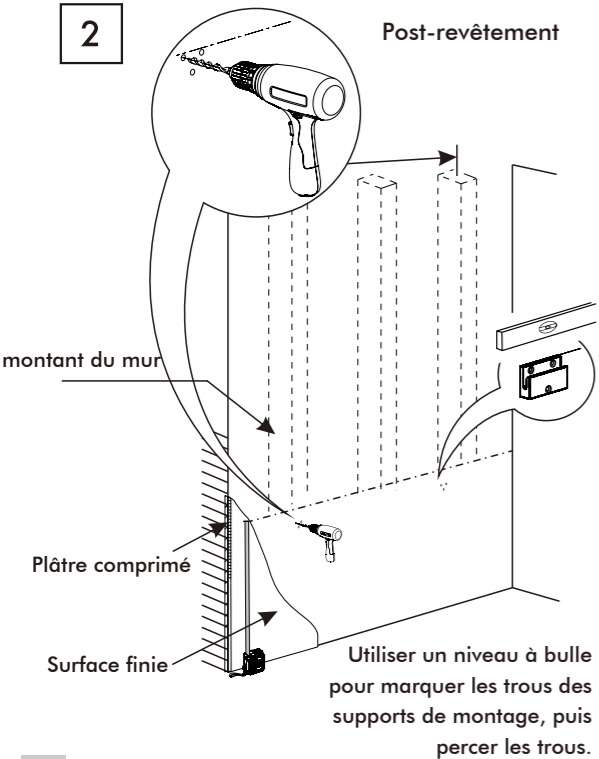
Tournevis

VANITÉ SUSPENDUE AVEC SYSTÈME DE FIXATION MURALE POUR LES MURS CREUX

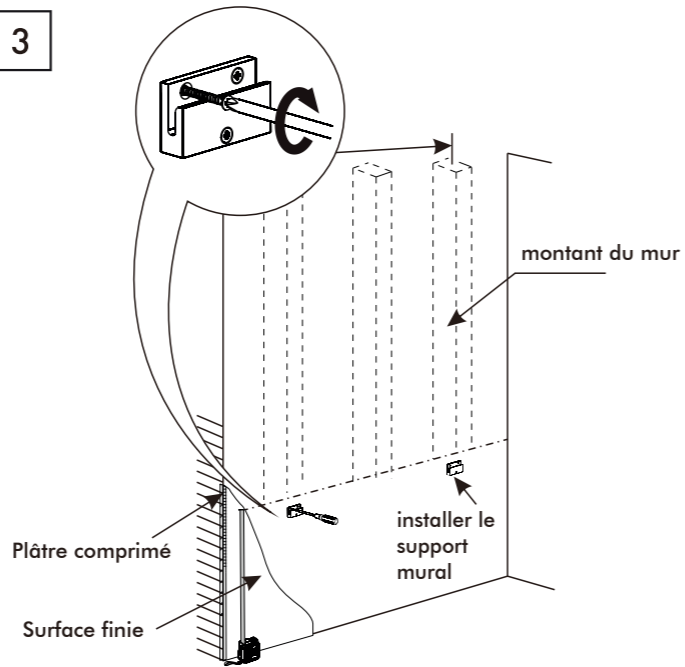
1 Pré-bardage



2 Post-revêtement

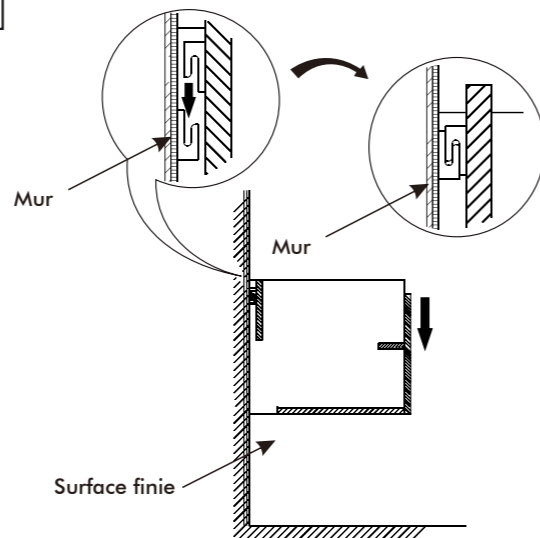


3

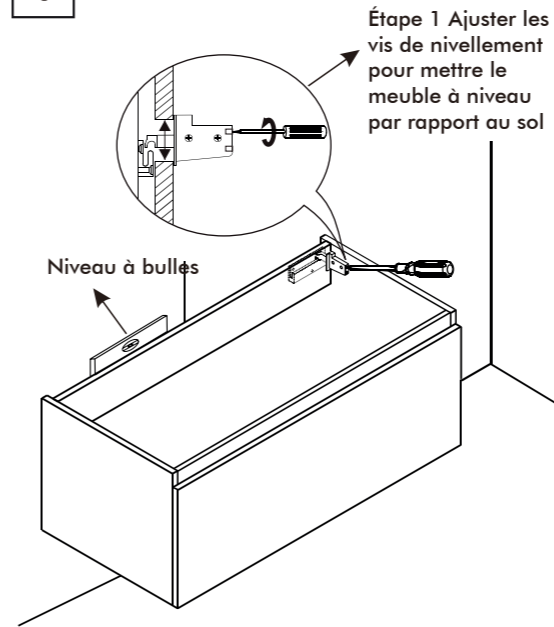


4 Pour éviter tout dommage, retirez les tiroirs du meuble. Recouvrez ensuite les glissières de tiroirs d'une feuille de plastique pour éviter que des débris ne pénètrent dans le mécanisme. Reportez-vous à la page 12-14 pour retirer vos tiroirs/portes pour les coulisses Blum/DTC.

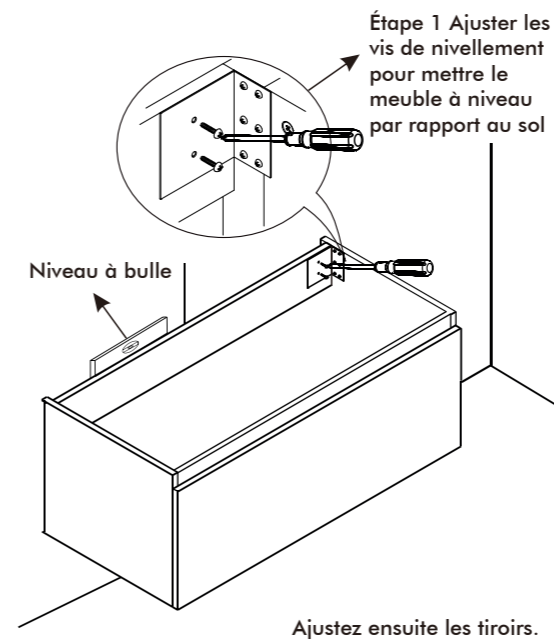
5



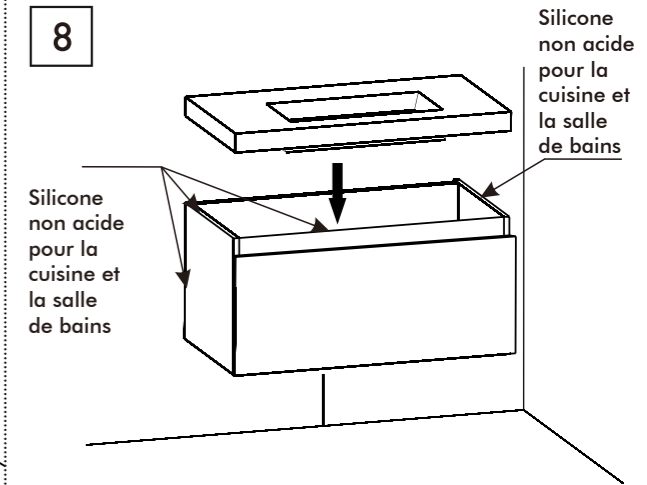
6



7



8



9

L'appareil doit être scellé le long du bord arrière du dessus et le long des côtés contre le mur avec du silicone non acide pour salle de bain et cuisine. Sceller autour de l'armoire avec du silicone.

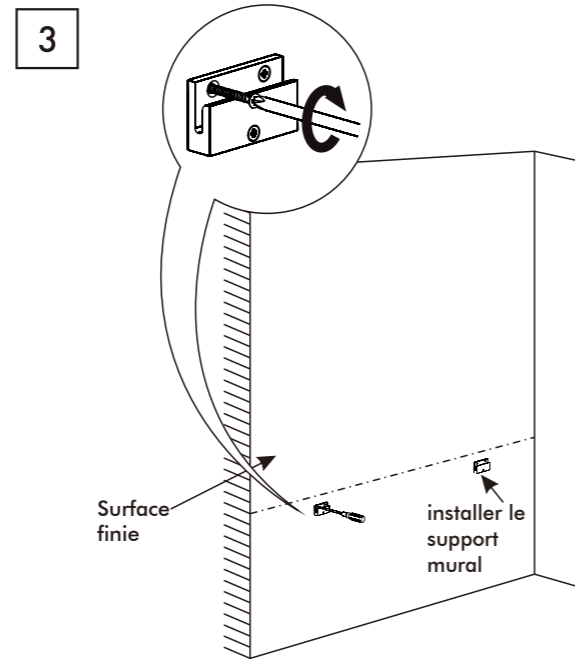
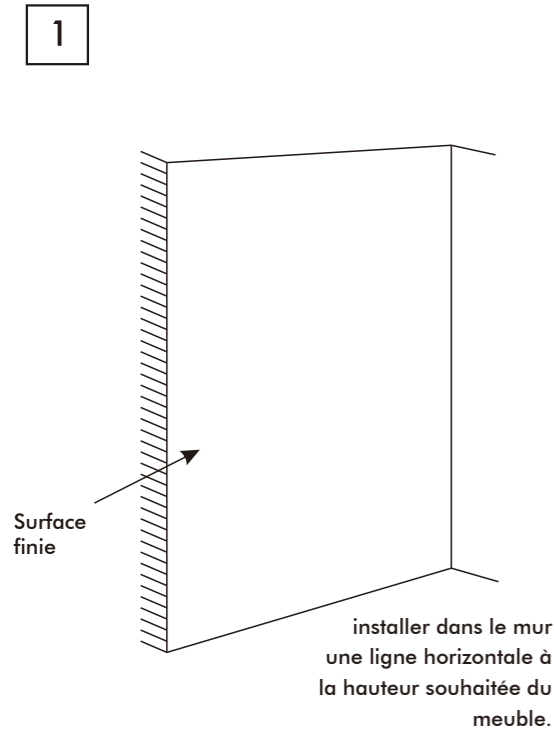
10

Veillez noter que lors de l'installation d'une vasque à encastrer ou d'une vasque à poser sur un plan de travail en pierre, il faut les fixer à l'aide de silicone. Une fois que le silicone a séché, assurez-vous de calfeutrer le pourtour de la vasque et du plan de travail en pierre.

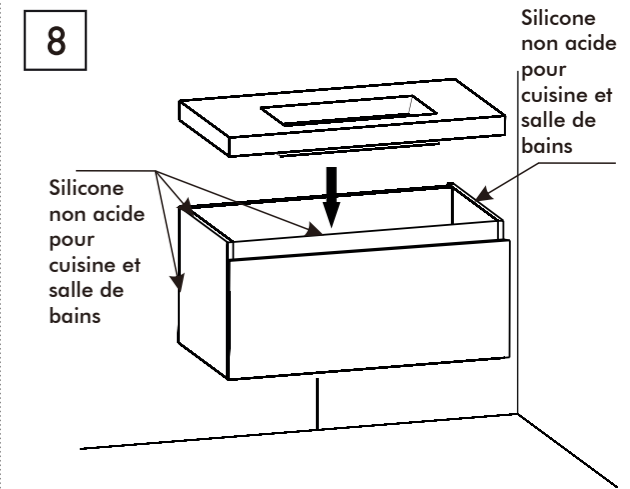
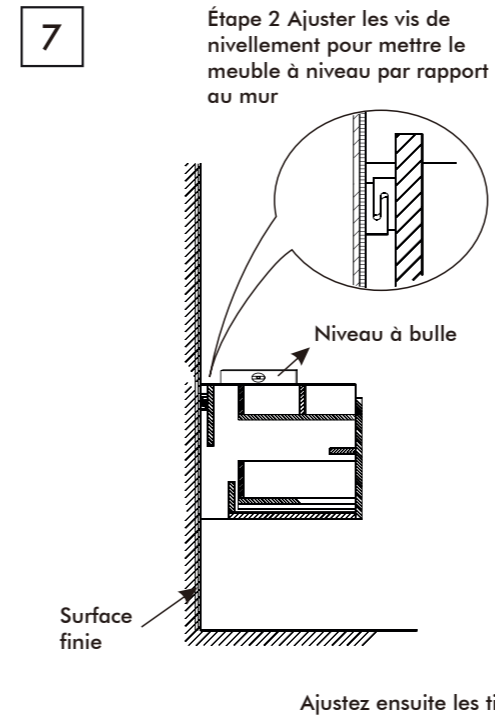
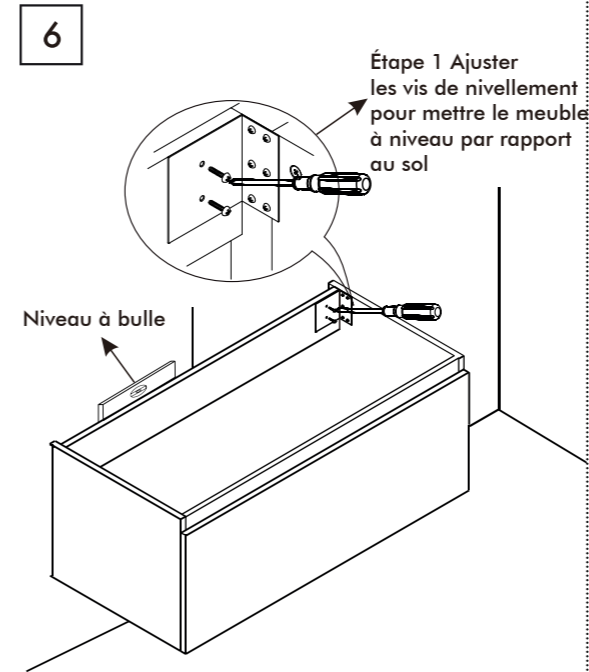
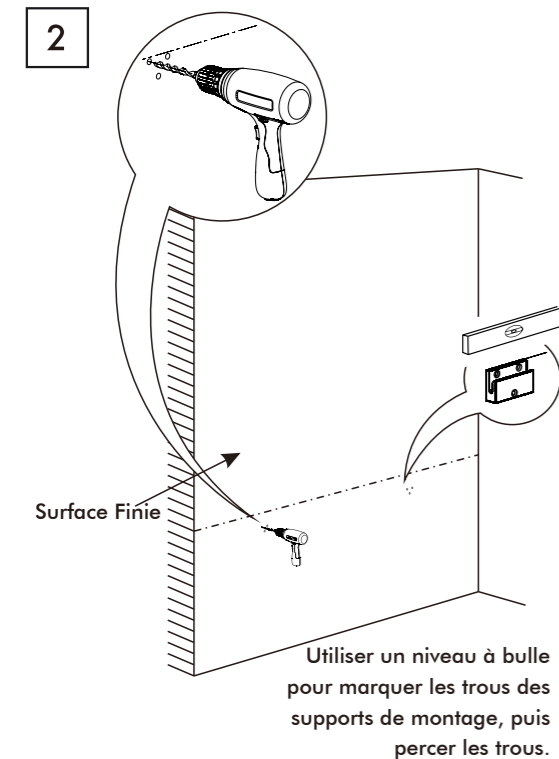
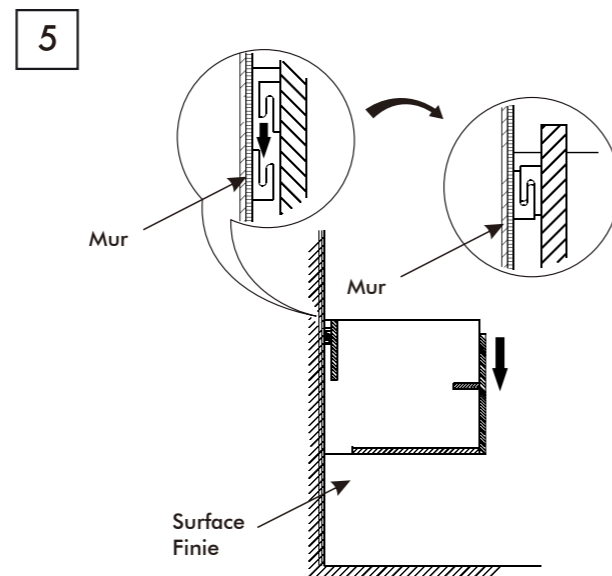
11

Le meuble est maintenant prêt pour l'installation de la robinetterie.

VANITÉ SUSPENDUE AVEC SYSTÈME DE FIXATION MURALE POUR LES MURS EN BÉTON



4 Pour éviter tout dommage, retirez les tiroirs du meuble. Recouvrez ensuite les glissières de tiroirs d'une feuille de plastique pour éviter que des débris ne pénètrent dans le mécanisme. Reportez-vous à la page 12-14 pour retirer vos tiroirs/portes pour les coulisses Blum/DTC.



9 L'appareil doit être scellé le long du bord arrière du dessus et le long des côtés contre le mur avec du silicone non acide pour salle de bain et cuisine. Sceller autour de l'armoire avec du silicone.

10 Veuillez noter que lors de l'installation d'une vasque à encastrer ou d'une vasque à poser sur un plan de travail en pierre, il faut les fixer à l'aide de silicone. Une fois que le silicone a séché, assurez-vous de calfeutrer le pourtour de la vasque et du plan de travail en pierre.

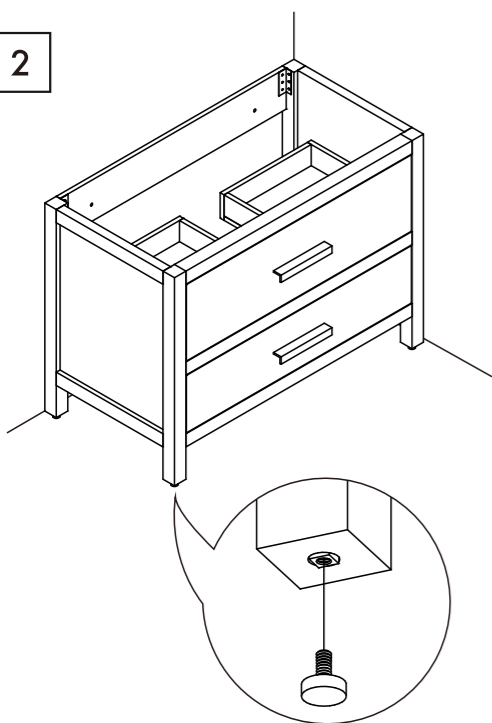
11 Le meuble est maintenant prêt pour l'installation de la robinetterie et de la plomberie.

MEUBLE-LAVABO AUTOPORTANT (AVEC VIS DE RÉGLAGE)

1

Utiliser un niveau à bulle, marquer et installer tous les supports à niveau.

2



Inverser le carton lors du déballage, les pieds de l'armoire vers le haut, tourner les vis de l'extrémité des pieds.

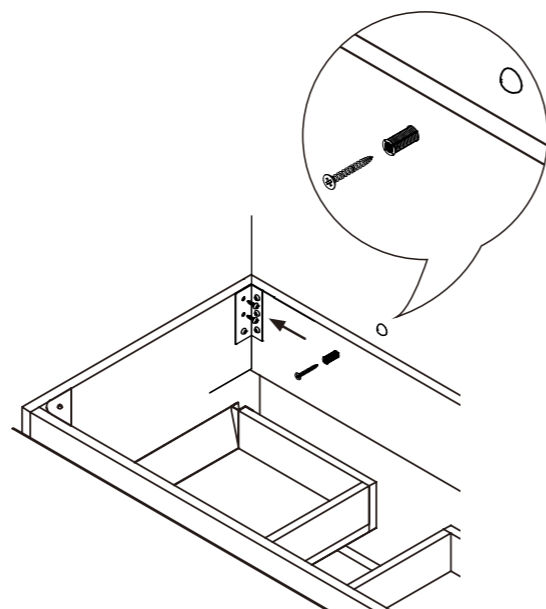
Remarque : ne pas fixer les vis en les tournant, la distance gauche sert à ajuster.

Inverser l'armoire.

Remarque : il faut deux personnes pour éviter que les tiroirs ne sortent. Il est nécessaire de mesurer le niveau de l'armoire pour bien l'ajuster.

3

Placez le meuble sur le mur à la hauteur souhaitée. Vérifier le niveau d'un côté à l'autre et de l'avant à l'arrière. Des tasseaux peuvent être nécessaires pour mettre le meuble à niveau et l'empêcher de se tordre. Une fois le meuble à niveau, fixez-le au mur à l'aide des vis, du capuchon et du bossage fournis. Les installateurs doivent vérifier et ajuster pour éviter les erreurs.



IMPORTANT : Toutes les vis de fixation qui maintiennent le meuble-lavabo au mur doivent être fixées à travers le mur dans la caboche horizontale. Si ce n'est pas le cas, le meuble se détachera du mur.

4

L'unité doit être scellée le long du bord arrière de la partie supérieure et le long des côtés contre le mur avec du silicone non acide pour salle de bain et cuisine.

5

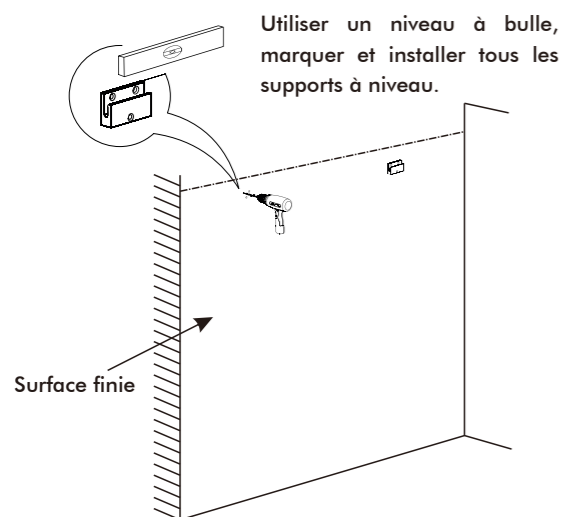
Veillez noter que lors de l'installation d'une vasque à encastrer ou d'une vasque à poser sur un plan de travail en pierre, il faut les fixer à l'aide de silicone. Une fois que le silicone a séché, assurez-vous de calfeutrer le pourtour de la vasque et du plan de travail en pierre.

6

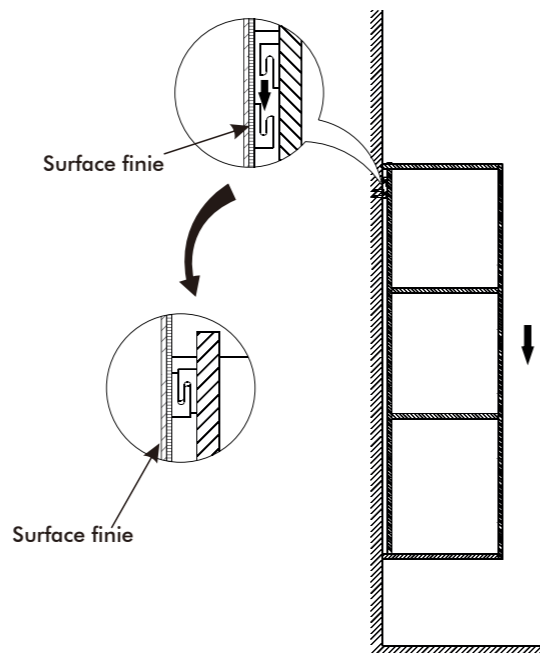
Le meuble est maintenant prêt pour l'installation de la robinetterie et de la plomberie.

UNITÉ DE STOCKAGE ACCROCHÉE AU MUR

1



2



MEUBLE-LAVABO AUTOPORTANT



Veillez noter que toutes les unités de stockage autoportantes doivent être fixées dans la caboche. En utilisant un minimum de 2 vis afin d'éviter que le rangement ne tombe vers l'avant.

Placer l'unité de stockage sur le mur, localiser la caboche et vérifier le niveau.

le niveau. Utiliser les vis, les capuchons et le bossage fournis pour fixer les trous de l'unité de rangement dans la caboche.

ARMOIRES DE TOILETTE

1

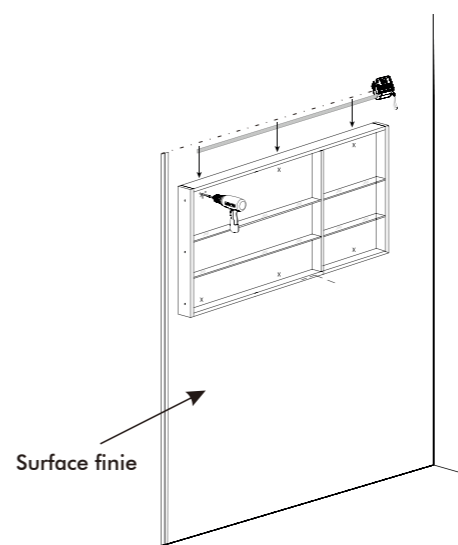
Retirer avec précaution les portes des miroirs de l'armoire

2

Localiser le montant dans le mur et, à l'aide d'un ruban à mesurer, marquer le centre du montant sur le mur.

3

Placer la boîte à miroir et le niveau à la hauteur souhaitée. Marquer les centres des montants sur le panneau de support de la boîte à miroir.



4

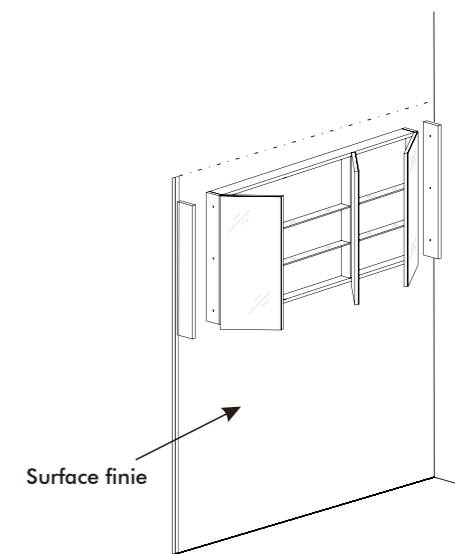
Utiliser une perceuse électrique pour percer les trous à l'endroit marqué.

5

Utiliser des vis préemballées, insérer le bossage fileté en laiton et continuer à visser dans le mur jusqu'à ce que toutes les vis maintiennent fermement la boîte à miroir sur le mur. Visser les capuchons de vis chromés sur la boîte en laiton.

6

Réinstaller soigneusement les portes des miroirs dans l'armoire.

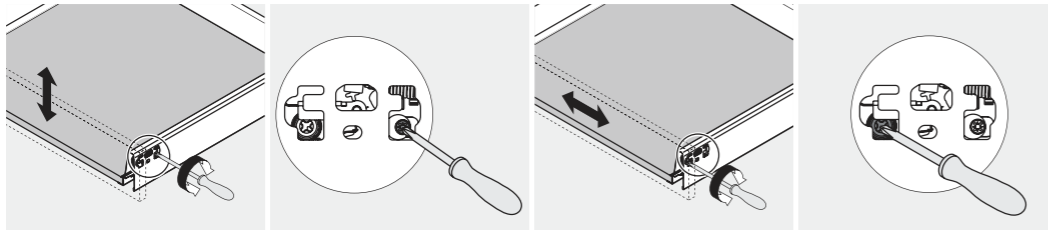


Si les armoires doivent être installées dans une cavité murale, elles ne doivent PAS être installées dans un mur porteur.

TIROIR/CHARNIÈRE BLUM AJUSTEMENT ET RETRAIT

Tiroir Blum Instructions de réglage et de retrait

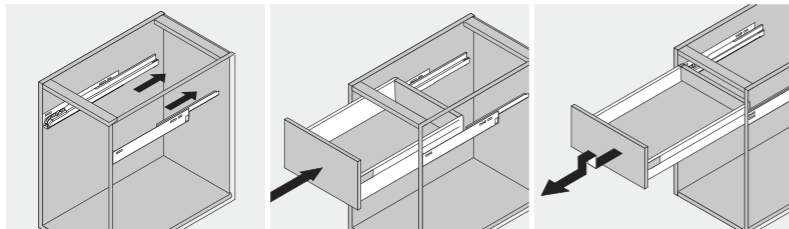
Ajustement latéral



Réglage de la hauteur

Ajustement latéral

Insertion et retrait du tiroir

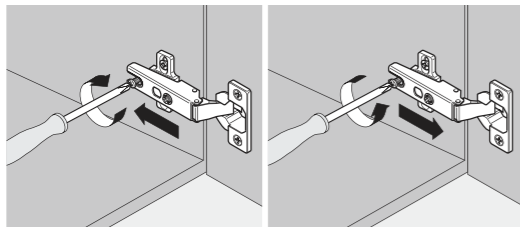


Insertion

Enlèvement

Charnière Blum Instructions de réglage et de démontage

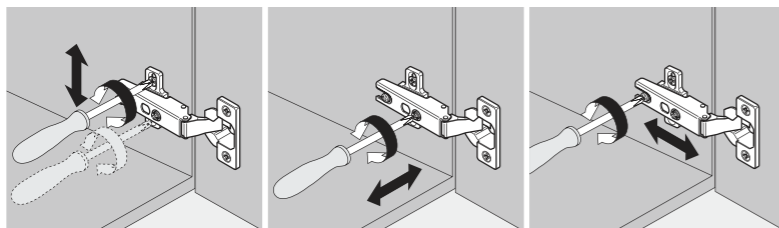
Modul



Assemblée

Enlèvement

Ajustement



Réglage de la hauteur

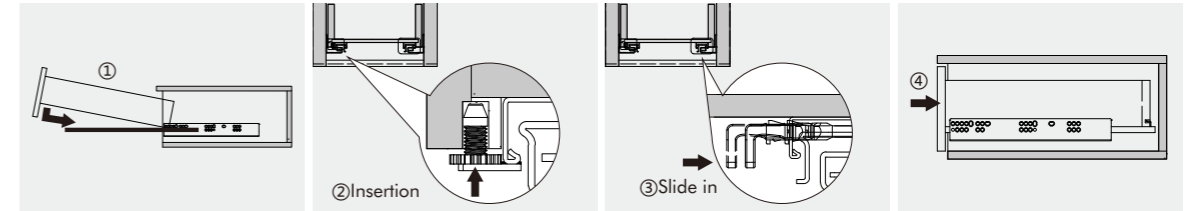
Side Adjustment

Depth Adjustment

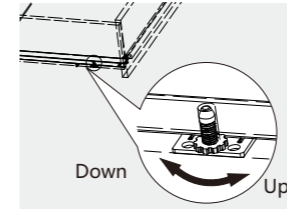
TIROIR/CHARNIÈRE SANS OUVERTURE AJUSTEMENT ET RETRAIT

Ajustement et retrait du tiroir/de la charnière Unihopper en général

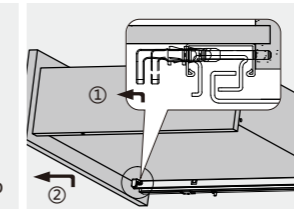
Installation



Ajustement

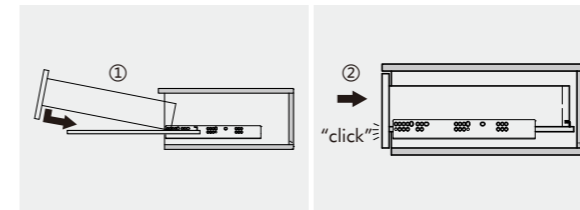


Enlèvement

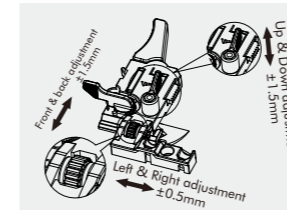


Glissière de tiroir à montage rapide Unihopper

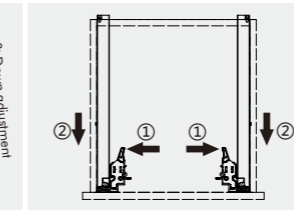
Installation



Ajustement



Enlèvement



IMPORTANT

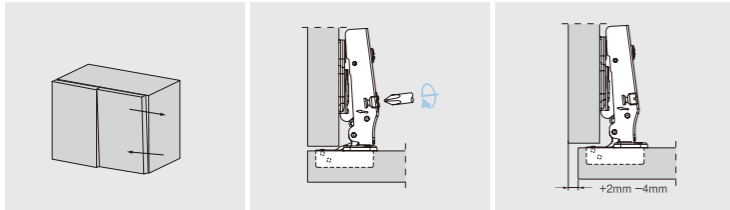


1. Le tiroir glisse de façon instable ?
Pour éviter que des débris ne pénètrent dans le mécanisme lors de l'assemblage.
2. Le tiroir ne peut pas fonctionner en douceur ?
Vérifier que la taille du tiroir et du meuble est conforme aux exigences ; vérifier que le tiroir est carré ou en losange ; s'assurer que la glissière est de niveau.
3. L'assemblage rapide a échoué ?
Corriger la position d'assemblage avant et arrière de la glissière.
4. Les tiroirs ne peuvent pas se fermer complètement ?
Corriger la position d'assemblage avant et arrière de la glissière
5. Le tiroir ne peut pas être retiré ?
Tourner les raccords de montage rapide ; retirer la goupille de verrouillage.
6. La distance de rebond n'est pas suffisante ?
L'armoire doit être placée en position horizontale pour éviter que la glissière ne s'incline vers l'arrière.
7. Le tiroir ne rebondit pas ?
Si la distance de rebondissement est inférieure à 4mm, il faut ajuster les raccords d'assemblage rapide.
Note : Ne s'applique qu'au rail de guidage à rebond.

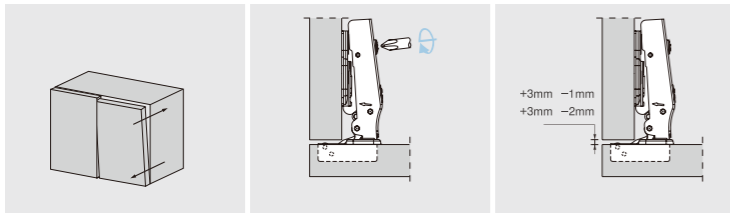
TIROIR/CHARNIÈRE DTC AJUSTEMENT ET RETRAIT

Instructions de réglage et d'enlèvement de la charnière DTC

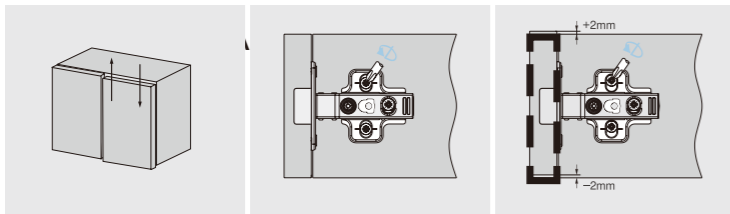
Ajustement latéral



Réglage de la profondeur

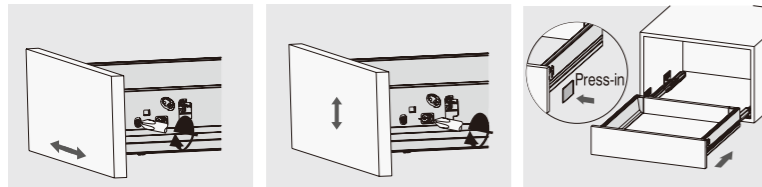


Réglage de la hauteur



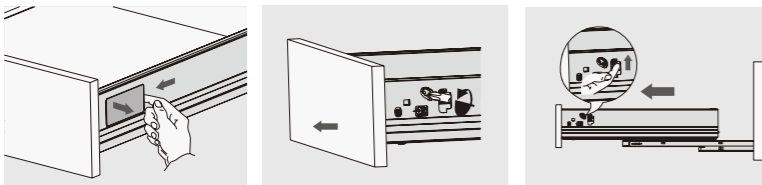
Tiroir DTC Instructions de réglage et de retrait

Réglage en hauteur et latéral



Ajustement à gauche et à droite Ajustement en haut/bas

Glisser dans l'armoire



Retirer la plaque de recouvrement du DTC

Tourner le tournevis pour dégager la façade du tiroir

Soulever la poignée de déverrouillage et tirer vers l'extérieur

INSTRUCTIONS D'ENTRETIEN

Pour que vos produits restent aussi élégants que le jour où ils ont été installés, veuillez lire le guide ci-dessous.

L'ENTRETIEN DES PORTES ET DES ARMOIRES :

Un nettoyage régulier avec un chiffon humide suffit. N'utilisez jamais de détergents puissants ou de nettoyants abrasifs, car cela pourrait endommager la finition de la surface de votre meuble.

ENTRETIEN DU VERRE :

Pour nettoyer les panneaux en verre ou les miroirs, utilisez un chiffon avec un produit de nettoyage approuvé pour les fenêtres et les vitres. N'utilisez pas de poudres à lessiver ou toute autre substance contenant des abrasifs, car ceux-ci rayeraient le verre. Les meubles de salle de bains peuvent se détériorer s'ils sont soumis à de fortes projections d'eau ou à une condensation prolongée.

L'ENTRETIEN DES BASSINS EN POLYMARBRE :

Pour entretenir votre bassin en polymarbre, il est recommandé de le nettoyer régulièrement à l'aide d'une éponge humide et d'eau chaude savonneuse. Évitez d'utiliser des nettoyants abrasifs, des produits à base d'ammoniaque ou des agents de blanchiment, car ces produits endommageraient la surface de votre bassin en polymarbre.

L'ENTRETIEN DES COMPTOIRS ET DES LAVABOS À SURFACE SOLIDE :

Pour le nettoyage général, il suffit d'utiliser de l'eau et du savon ou tout autre nettoyant ménager à base d'ammoniaque. Pour les taches tenaces, utilisez un nettoyant abrasif doux ou une solution diluée d'eau de Javel. Pour éliminer les rayures légères et rénover la finition, utilisez une combinaison d'abrasif doux et un tampon "Kitchen Scrub" ou un tampon équivalent. Finition mate : Pour éliminer les rayures profondes et les coupures, utilisez le papier de verre 600grit fourni dans l'emballage à l'aide d'une cale à poncer. Poncez jusqu'à ce que la rayure disparaisse. Veillez à bien aplanir la zone afin de ne pas laisser de creux dans votre plan de travail. Ensuite, restaurez la finition en utilisant un nettoyant abrasif doux et un tampon "Kitchen Scrub" ou un tampon équivalent.