

The Complete Garment Steamer GS66

USE & CARE MANUAL

 www.salavusa.com

 [salavusa](https://www.instagram.com/salavusa)

 [Salav North America](https://www.facebook.com/SalavNorthAmerica)

 [salavusa](https://www.youtube.com/salavusa)

WARRANTY



One Year Limited Warranty

Salav warrants to the original purchaser of Brand New Salav branded device or accessories shall be free from defects in materials and workmanship under normal use (as instructed in Salav's device user manual) for a period of one (1) year from the date of purchase from Salav or its authorized resellers.

If such a defect arises and a return authorization request is received by Salav within the applicable Warranty Period, Salav will, at its choice and to the extent permitted by law, either (1) repair the defective product at no charge, using new or refurbished replacement parts or (2) replace the defective product with a new or refurbished product. In the event of such a defect, to the extent permitted by law, these are your sole and exclusive remedies. Shipping and handling charges may apply except where prohibited by applicable law. Any replacement product will be warranted for the remainder of the original warranty period or thirty (30) days, whichever is greater, or for any additional period of time that may be required by applicable law.

To obtain a repair or replacement under the terms of this warranty, contact customer service for return authorization. Please be sure to have your proof of purchase ready.

If you have any questions regarding this warranty, you may contact us through our website: www.salavusa.com Customers located outside of the continental US will be responsible for all international shipping charges for your return or replacement.

WARRANTY EXCLUSIONS AND LIMITATIONS

This Limited Product Warranty applies only to the original purchaser of the Salav branded product that was purchased from Salav directly or Salav's authorized reseller. Without limiting the foregoing, the Limited Product Warranty does not apply to any (a) Salav products and services other than the Brand New Salav branded products which are purchased directly from Salav or from Salav's authorized reseller, (b) non-Salav products, even if included or sold with a Product, including, without limitation, any counterfeit products, (c) products that are, or Salav reasonably believes to be, stolen, (d) consumables (such as cleaning pads). This Limited Product Warranty does not apply to third party products or accessories, including but not limited to products with the "Made for Salav" or "Works with Salav" logos or advertising.

This Limited Product Warranty does not apply to a product or part of a product that has been replaced, repaired, serviced, altered, refurbished or modified by anyone who is not authorized by Salav, nor does it apply to any cosmetic damage such as scratches and dents. In addition, this Limited Product Warranty does not apply to damage or defects caused by (a) use with non-True & Tidy products such as non-Salav steamer liquid; (b) accident, abuse, misuse, mishandling, flood, fire, earthquake or other external causes; (c) normal wear and tear or aging of the product such as discoloration of product; or (d) operating the product (i) outside the permitted or intended uses described by Salav under Salav's Product User Manual, (ii) not in accordance with instructions provided by Salav, or (iii) with improper voltage or power supply, water or other add-on products.

No Salav, authorized reseller, distributor, agent, reseller, or employee is authorized to make any modification, extension or addition to this Limited Product Warranty. If any term contained herein is held to be illegal, void or unenforceable, the legality or enforceability of the remaining terms shall not be affected or impaired.

If you have any questions regarding this warranty, you may contact us through our website: www.salavusa.com

www.salavusa.com | 1-888-293-3492 | support@ctbrandco.com

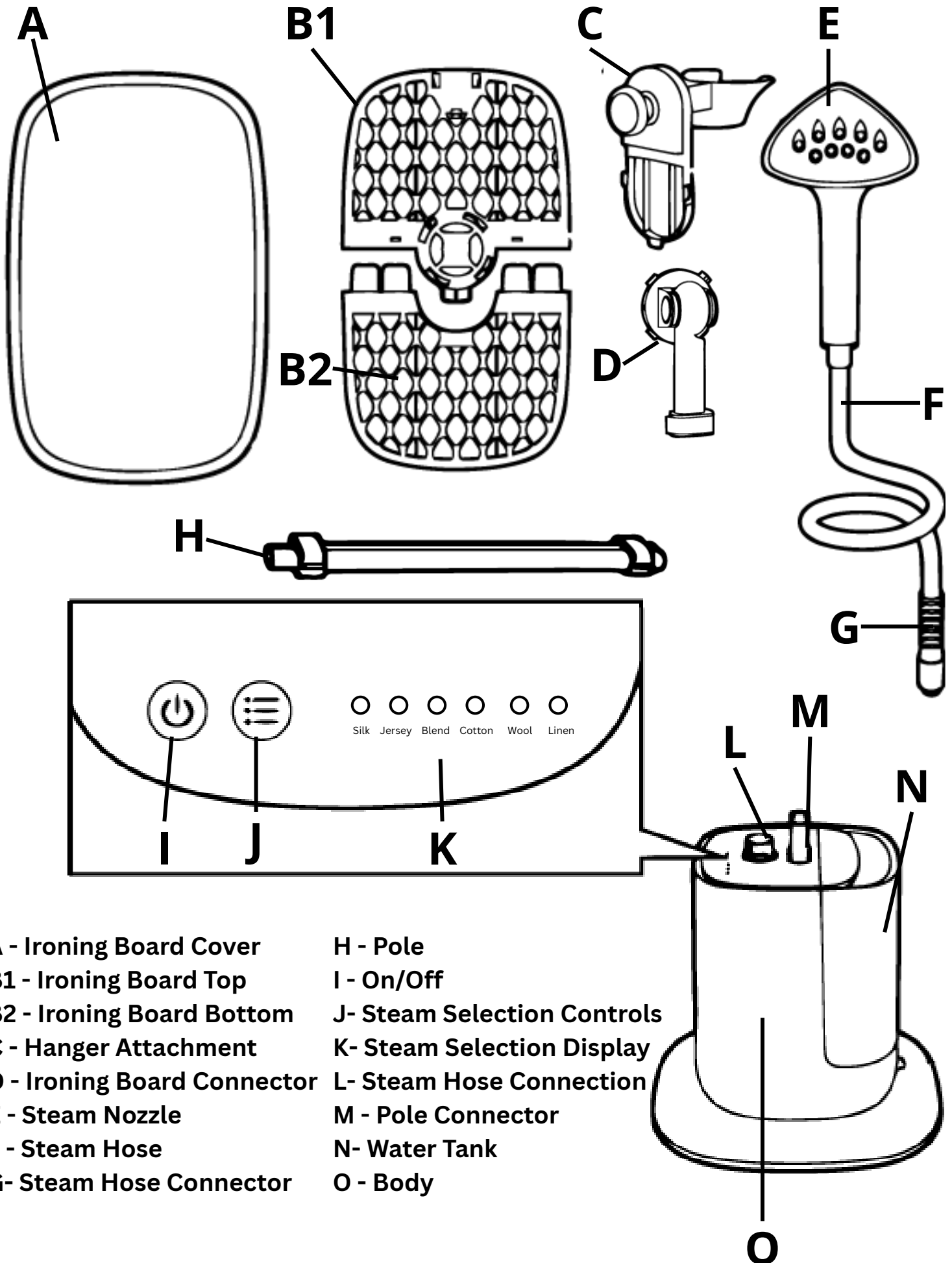
Dear Valued Customer

Thank you for purchasing this SALAV product. Please read this manual prior to using your SALAV appliance. For more product information, FAQ and customer support please visit our website at www.salavusa.com.

Important Safety Instruction:

1. Prior to first use, inspect all parts of the steamer to make sure all parts are intact. The steamer must not be used if it has been dropped, if there are visible signs of damage to the body or cord, or if it is leaking.
2. The voltage of your electrical source must correspond to that of the appliance (120V~60Hz). Connecting to the incorrect voltage may cause damage to the appliance and will invalidate the warranty.
3. DANGER - any appliance is electrically live even when the switch is off.
4. Do not share the power supply with other high-powered electric appliances.
5. To reduce the risk of electric shock, do not immerse the appliance, plug or power cord in water or other liquids. Always unplug the steamer from the electrical outlet immediately after using and before cleaning.
6. Do not reach for an appliance that has fallen in to water. Unplug it immediately.
7. Do not leave this appliance unattended while it is in operation.
8. Fill water to "MAX" level before using and observe the water level during use. Do not overfill past "MAX"
9. Do not lay hose on the ground. Do not wind hose. Do not operate the appliance if cord is damaged.
10. Always keep the hose and nozzle elevated above the water tank. Never insert an object into any opening or hose.
11. Do not cut or attempt to extend the steaming hose or power cord.
12. Never pull on the cord to disconnect from the electrical outlet; grasp plug and pull to disconnect.
13. Do not disassemble or attempt to repair the appliance; take it to a qualified service person for examination and repair, or call the appropriate toll free number in this manual. Incorrect reassembly or repair could cause damage to the unit, risk of fire, electric shock, or injury when steaming.
14. Do not place the nozzle directly on any surface or the appliance power cord while it is hot or plugged in.
15. Be cautious about steam spraying out from the nozzle. Do not direct steam at people, animals, plants or use steamer on garments while they are being worn.
16. While steam is being emitted, the appliance may cause burns if used too close to the skin, scalp, or eyes, or if used incorrectly. Test appliance before each use by holding it away from the body.
17. Steaming only in a vertical motion is suggested. Using steamer in a horizontal position or tilting backwards—may result in hot water discharge.
18. Move the appliance by firmly grasping the base and lifting.
19. Turn off, unplug and allow the appliance to cool completely for at least 30 minutes prior to draining the water tank and water reservoir and storing.
20. Always turn off and unplug unit before refilling, draining, cleaning, moving, or when not in use.
21. For indoor use only.
22. Keep the appliance away from flammable materials and chemicals.
23. Do not fill the water tank with hot water, corrosive cleaning agents, essential oils or other fragrances which could cause damage. Distilled or filtered water is strongly recommended.
24. Do not tilt or turn the appliance over when in use. Only use on flat, horizontal surfaces.
25. Only use SALAV accessories on your SALAV appliance. The use of accessory attachments other than those provided by SALAV may result in fire, electric shock or damage to the appliance.
26. This appliance is not intended for use by children or near children and other persons whose physical, sensory or mental capabilities or lack of experience and knowledge prevents them from using the appliance safely without supervision or instruction by a responsible person to ensure that they can use the appliance safely.

COMPONENTS



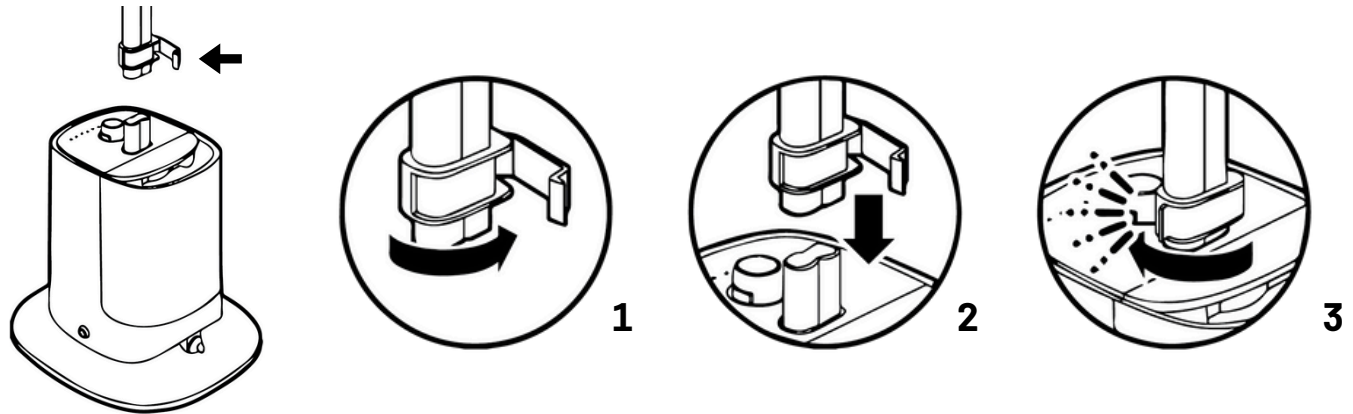
- A - Ironing Board Cover
- B1 - Ironing Board Top
- B2 - Ironing Board Bottom
- C - Hanger Attachment
- D - Ironing Board Connector
- E - Steam Nozzle
- F - Steam Hose
- G - Steam Hose Connector

- H - Pole
- I - On/Off
- J - Steam Selection Controls
- K - Steam Selection Display
- L - Steam Hose Connection
- M - Pole Connector
- N - Water Tank
- O - Body

SETTING UP YOUR GARMENT STEAMER

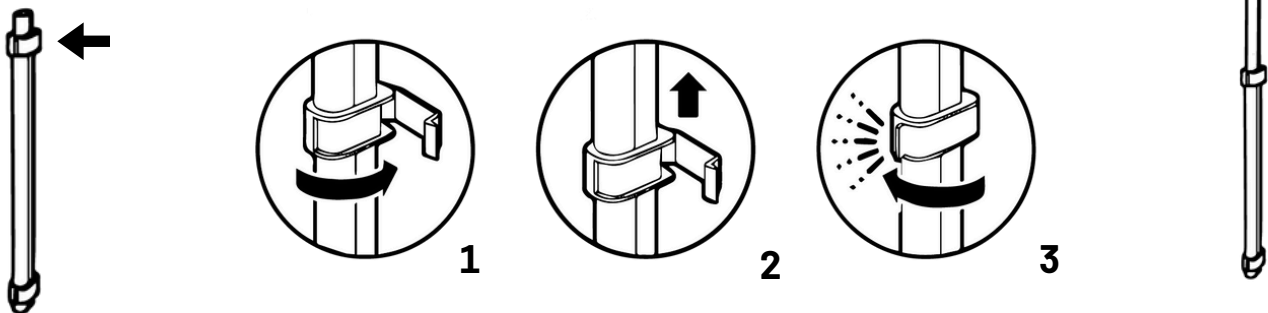
STEP 1 Attaching the Pole

Open the bottom latch on the pole and insert the pole over the pole connector. Close the latch to lock the pole into place.



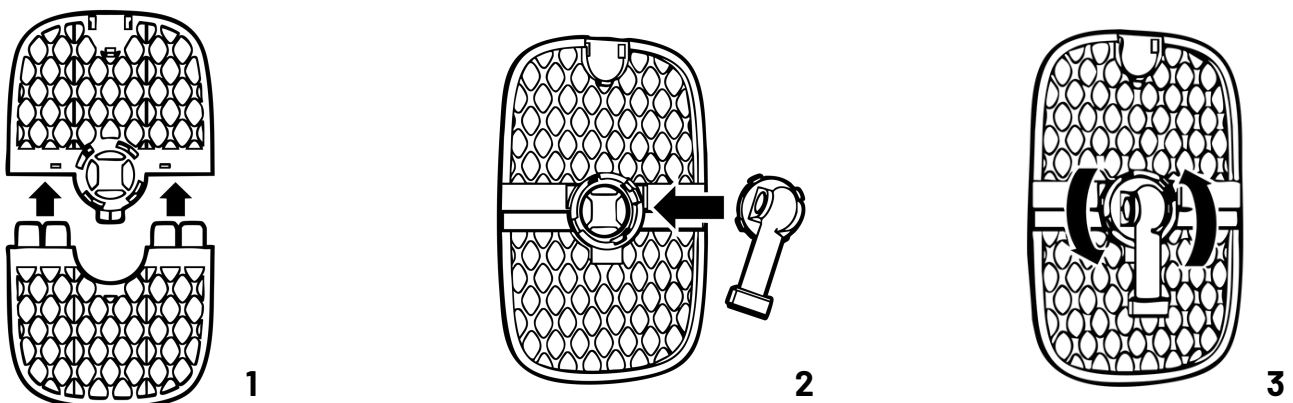
STEP 2 Extending the Pole

Open the middle latch on the connecting pole, extend the pole. Once it is fully extended or to your desired height, close the middle latch to lock the the position.



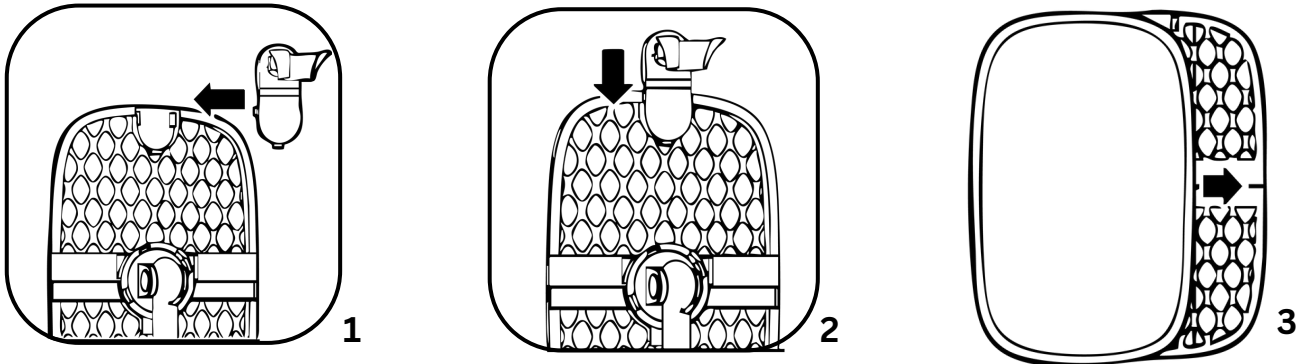
STEP 3 Building the Ironing Board

Connect the top and bottom of the ironing board by sliding the ironing board bottom into the ironing board top. Insert the ironing board connector into the middle circular slot. Twist to lock into place.



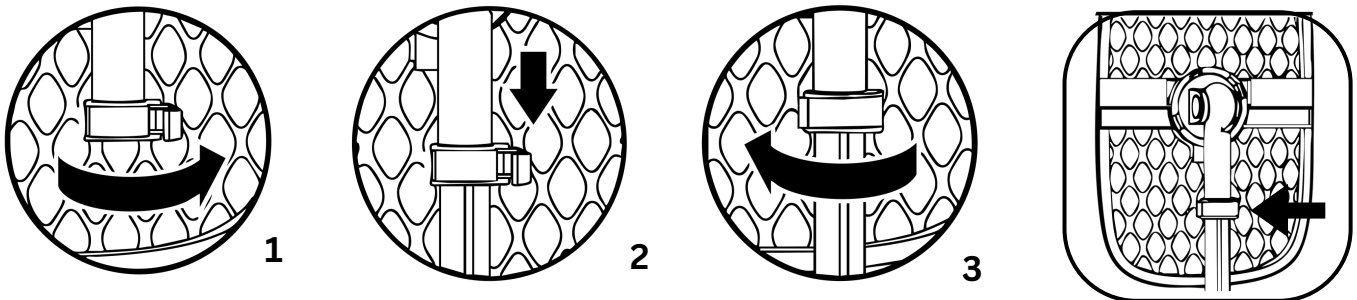
STEP 4 Attaching the Hanger & Cover

Push the hanger attachment into the slot on top of the ironing board until it clicks into place. Fit the ironing board cover over the ironing board, making sure to secure it in place with the drawstring cord.



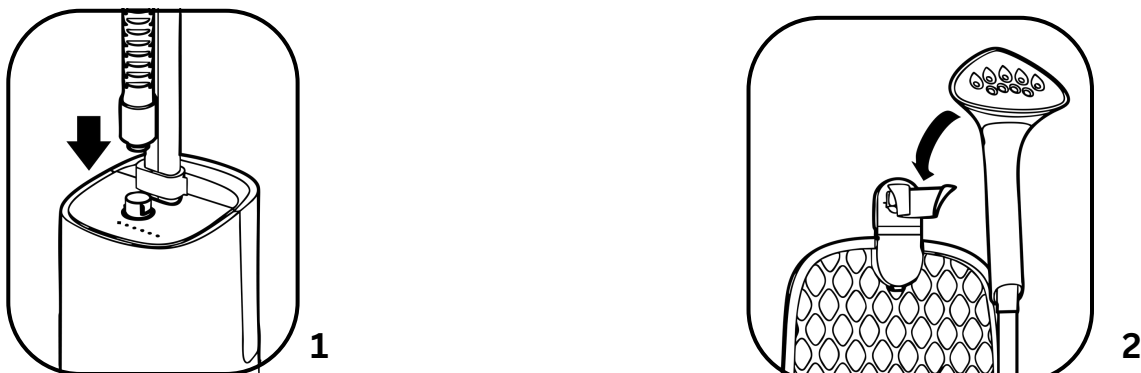
STEP 5 Attach the board to the pole

Unlock the bottom latch of the Ironing Board Connector. Insert the Pole and lock into place by closing the latch of the Ironing Board Connector.



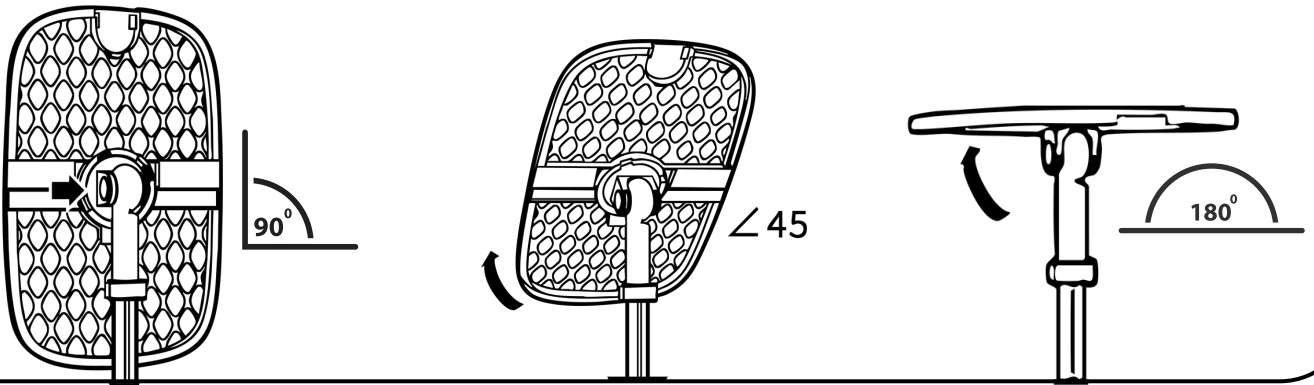
STEP 6 Connecting the Steam Hose

Connect the steam hose connector to the steam hose connection on the body. Twist the connector counterclockwise to lock the steam hose into place. Lightly tug on the connector to ensure it is locked. Place the steam head nozzle in the hanger, as pictured.



STEP 7 Adjusting the Angle of Your Ironing Board

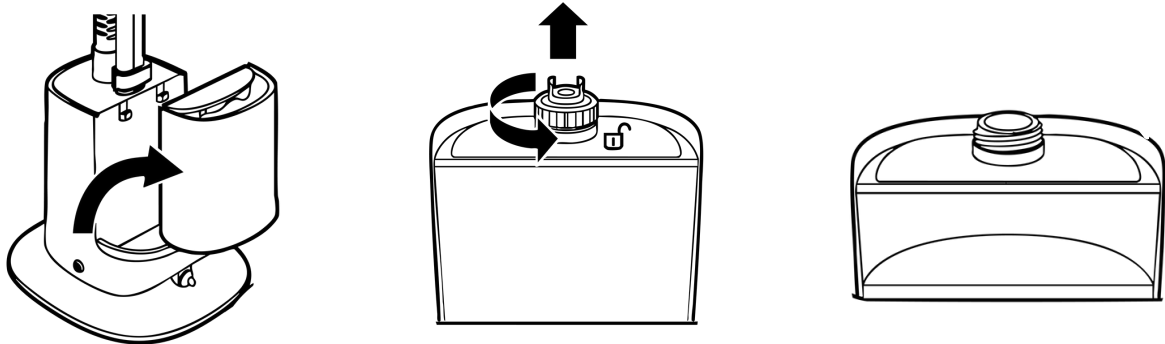
To adjust the Ironing Board, push the button and rotate the board until it clicks into the desired place. The ironing board can be used at 90°, 45° and 180° angle.



INSTRUCTIONS FOR USE

STEP 1 Filling The Water Tank

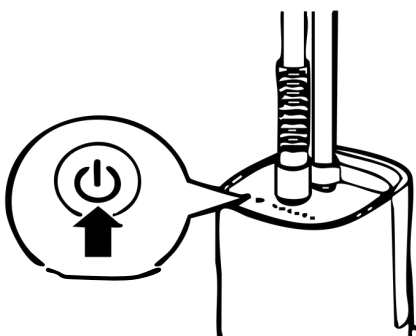
Remove the water tank from the steamer. Locate the cap at the bottom of the water tank, turn the cap counterclockwise to remove it. **Fill with distilled water only.** Secure the water tank cap back on to the water tank and place the water tank back into the steamer.



STEP 2 Turning On Your Steamer

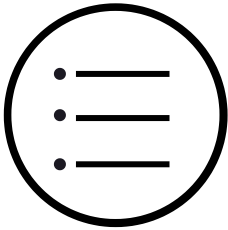
When you plug the steamer in, it will beep once. Turn the steamer on by tapping the power button; the steamer will display a blinking blue light on the Silk steam level. Allow 45 seconds for the steamer to preheat.

WARNING: Do not share the power supply with other high-powered electric appliances.



STEP 3 Selecting the Steam Setting

To switch between steam levels, press the function key. The blue light will appear above the steam setting that is selected.



Silk



Jersey



Blend



Cotton



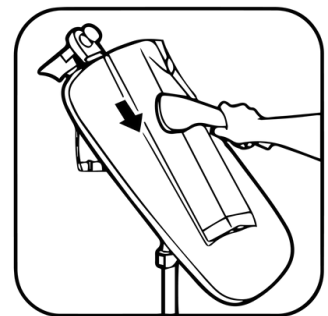
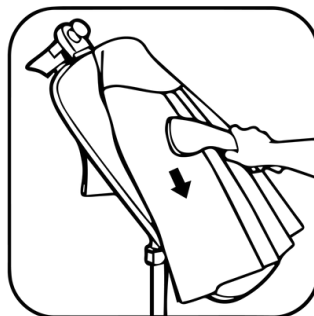
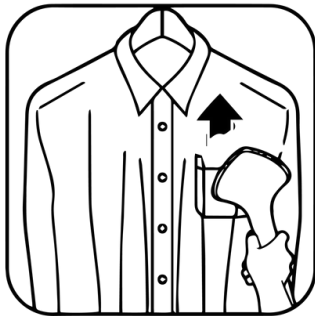
Wool



Linen

- ! When switching to a new steam setting, the steamer will pause for 3 seconds to adjust to the new chosen setting.

STEP 4 The Unit is Now Ready For Steaming



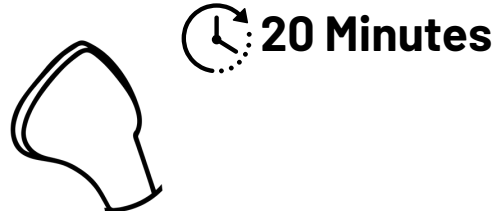
AUTO OFF SAFETY FEATURE

At Salav, your safety is our top priority. To provide peace of mind, your unit will automatically turn off after 2 hours of inactivity. To continue use, simply press the power button.

MAINTENANCE AND CLEANING

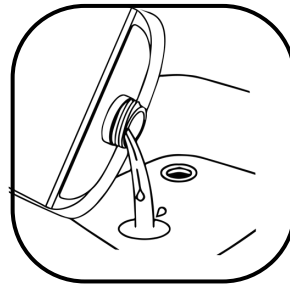
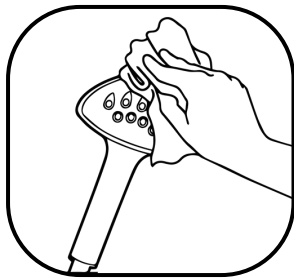
STEP 1 Allow Steamer to Cool

Before emptying the water tank, cleaning the steamer, or putting the steamer away, allow the unit to cool for 20 minutes.



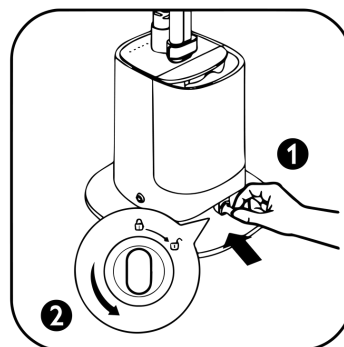
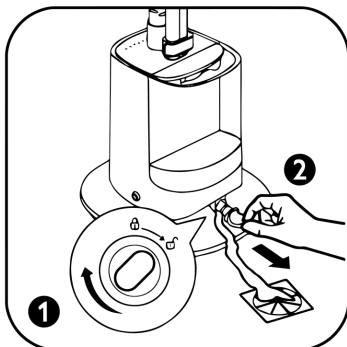
STEP 2 Cleaning the Steamer Head and Emptying the Water Tank

Once the steam nozzle and steamer are completely cooled down, wipe the steam nozzle with a damp towel. Empty the water from the water tank by unscrewing the water tank cap. Be sure to securely screw on after draining.



STEP 3 Emptying the Steamer Reservoir

Unlock and remove the drain plug by turning it clockwise and pulling. Allow water to drain completely from the steamer. Turn the drain plug counter clockwise to lock it again.



STEAMER MAINTENANCE

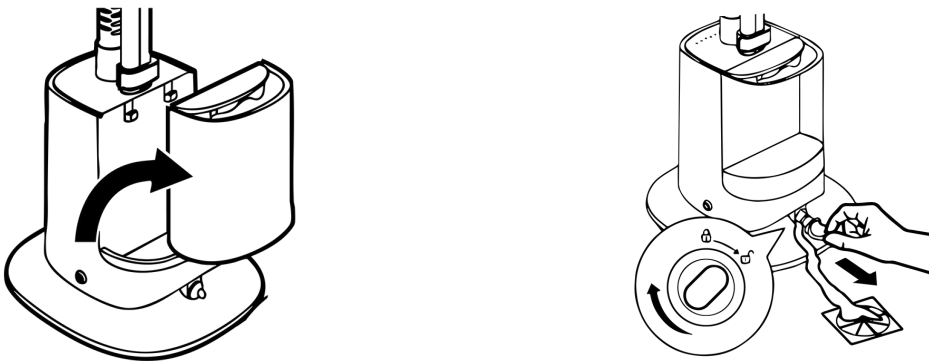
STEP 1 Removing Mineral Build Up

Mix 1 Decalcifier packet and 400 ml of water. Pour the solution into the water tank. Turn steamer on to steam through solution completely.



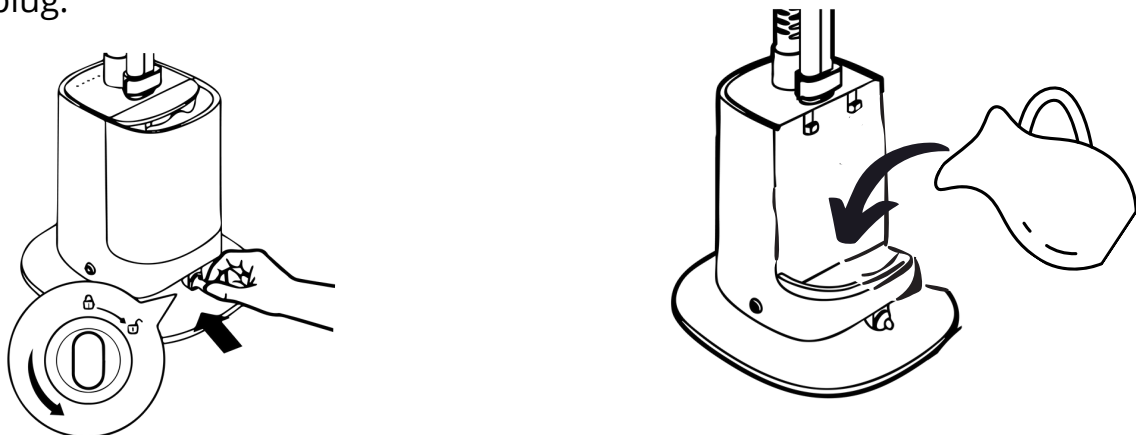
STEP 2 Drain the Water Tank

After the steamer has completely run through the decalcifier solution, remove the water tank and unscrew the drain plug to drain the water reservoir.



STEP 3 Add Clean Water to The Water Tank

Lock the drain plug back into place. Add clean distilled water to the reservoir and allow the unit to run fully once more. Drain the reservoir a final time and replace the drain plug.



! To maintain the lifespan of your steamer, removing mineral build up should be done once every 2 months. Decalcifier packets can be purchased through our Salav website or Salav Amazon.



Garantía Limitada de Un Año

Salav garantiza al comprador original que cualquier dispositivo o accesorio nuevo de la marca Salav estará libre de defectos en materiales y mano de obra bajo uso normal (según se indica en el manual del usuario del dispositivo Salav) por un período de un (1) año a partir de la fecha de compra en Salav o en sus distribuidores autorizados.

Si surge un defecto y se recibe una solicitud de autorización de devolución dentro del período de garantía aplicable, Salav, a su discreción y en la medida permitida por la ley, (1) reparará el producto defectuoso sin costo alguno utilizando piezas nuevas o reacondicionadas, o (2) reemplazará el producto defectuoso por uno nuevo o reacondicionado. En caso de presentarse dicho defecto, y en la medida permitida por la ley, estas serán sus únicas y exclusivas soluciones. Pueden aplicarse cargos de envío y manejo, excepto donde lo prohíba la ley aplicable. Cualquier producto de reemplazo estará cubierto por el resto del período de garantía original o por treinta (30) días, lo que sea mayor, o por cualquier período adicional que exija la ley aplicable.

Para obtener una reparación o reemplazo bajo los términos de esta garantía, comuníquese con el servicio al cliente para obtener una autorización de devolución. Por favor, asegúrese de tener su comprobante de compra a la mano.

Si tiene preguntas sobre esta garantía, puede contactarnos a través de nuestro sitio web: www.salavusa.com

Los clientes ubicados fuera de los Estados Unidos continentales serán responsables de todos los cargos de envío internacional por devoluciones o reemplazos.

Exclusiones y Limitaciones de la Garantía

Esta garantía limitada del producto aplica únicamente al comprador original de un producto de la marca Salav adquirido directamente en Salav o a través de un distribuidor autorizado. Sin limitar lo anterior, esta garantía no cubre:

- (a) productos o servicios que no sean productos nuevos de la marca Salav comprados directamente en Salav o mediante distribuidores autorizados;
- (b) productos que no sean de la marca Salav, incluso si se venden junto con un producto Salav, incluyendo, entre otros, productos falsificados;
- (c) productos que sean robados o que Salav tenga motivos razonables para creer que han sido robados;
- (d) consumibles como almohadillas o paños de limpieza.

Esta garantía limitada tampoco cubre productos o accesorios de terceros, incluyendo aquellos que lleven logotipos o anuncios como "Hecho para Salav" o "Compatible con Salav".

La garantía no aplica a productos o partes que hayan sido reemplazados, reparados, manipulados, modificados o reacondicionados por personas no autorizadas por Salav, ni a daños estéticos como rayones o abolladuras. Además, no cubre daños o defectos causados por:

- (a) el uso con productos que no sean de la línea True & Tidy, como líquidos de vapor que no sean de la marca Salav;
 - (b) accidentes, mal uso, abuso, manipulación incorrecta, inundaciones, incendios, terremotos u otras causas externas;
 - (c) el desgaste normal del producto o su envejecimiento, como la decoloración del material;
 - (d) uso del producto (i) fuera de los fines previstos o permitidos según el manual del usuario de Salav, (ii) sin seguir las instrucciones proporcionadas por Salav, o (iii) con voltaje, suministro eléctrico, agua o productos adicionales inadecuados.
- Ningún distribuidor, agente, vendedor autorizado o empleado de Salav está autorizado para modificar, ampliar o añadir condiciones a esta garantía limitada. Si alguna parte de esta garantía se considera ilegal, nula o no exigible, la validez del resto de las condiciones no se verá afectada.

Si tiene alguna pregunta sobre esta garantía, puede contactarnos a través de nuestro sitio web: www.salavusa.com

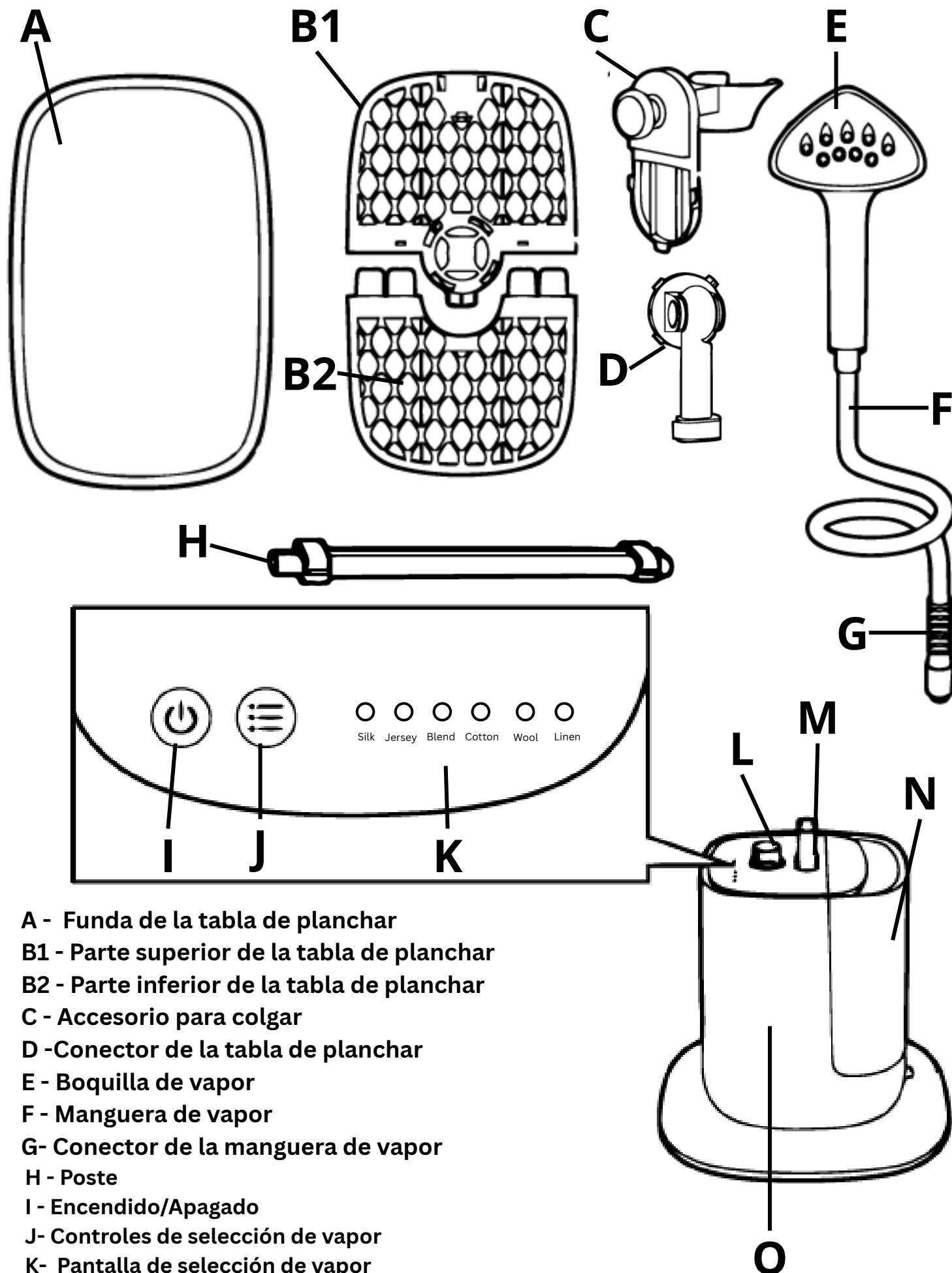
Estimado Cliente

Gracias por adquirir este producto SALAV. Le recomendamos leer este manual antes de utilizar su aparato SALAV. Para obtener más información sobre el producto, preguntas frecuentes y servicio al cliente, por favor visite nuestro sitio web: www.salavusa.com.

Instrucciones Importantes de Seguridad:

1. Antes del primer uso, inspeccione todas las partes del vaporizador para asegurarse de que estén completas y en buen estado. No utilice el vaporizador si se ha caído, si presenta daños visibles en el cuerpo o el cable, o si tiene fugas.
2. PELIGRO – Todo electrodoméstico permanece conectado a la corriente eléctrica aunque el interruptor esté apagado.
3. Para reducir el riesgo de descarga eléctrica mortal, desenchufe siempre este limpiador a vapor inmediatamente después de usarlo y antes de limpiarlo.
4. No intente recuperar un aparato que haya caído al agua. Desenchúfelo de inmediato.
5. No sumerja ni deje el aparato en remojo. No lo use mientras se baña o en la ducha.
6. Este aparato no es un juguete y no debe ser usado por niños. Se requiere supervisión cercana si se utiliza cerca de niños o personas con ciertas discapacidades. El uso sin supervisión podría provocar incendios o lesiones personales.
7. Nunca tire del cable para desconectarlo del enchufe; sujete el enchufe y tire para desenchufar.
8. Para reducir el riesgo de descarga eléctrica, no desarme ni intente reparar el aparato usted mismo. Llévelo a un técnico autorizado o llame al número gratuito que se indica en este manual. Una reparación incorrecta podría causar incendios, descargas eléctricas o lesiones durante el uso.
9. Para evitar sobrecargar el circuito eléctrico, no utilice otro aparato de alto consumo en el mismo circuito.
10. Use este aparato únicamente para los fines previstos. No utilice accesorios que no estén especificados en este manual.
11. Si es absolutamente necesario utilizar un cable de extensión, debe ser de al menos 15 amperios. Un cable con menor capacidad puede sobrecalentarse y representar riesgo de incendio o descarga eléctrica. Asegúrese de colocar el cable de manera que no pueda ser jalado ni causar tropiezos.
12. Puede sufrir quemaduras al tocar las salidas de vapor, el agua caliente o el vapor directamente. No coloque la mano frente a las salidas de vapor.
13. No dirija el vapor hacia personas, animales, plantas ni ropa que esté siendo usada.
14. Mientras se emite vapor, el aparato puede causar quemaduras si se usa demasiado cerca de la piel, el cuero cabelludo o los ojos, o si se usa de manera incorrecta. Para reducir el riesgo de contacto con agua caliente, pruebe el aparato antes de cada uso manteniéndolo alejado del cuerpo.
15. Asegúrese de que el limpiador a vapor esté correctamente ensamblado antes de usarlo.
16. No deje el aparato en el mismo lugar durante más de 10 segundos para evitar daños por sobrecalentamiento.
17. No toque la base del aparato durante su funcionamiento.
18. No incline ni voltee el aparato mientras esté en uso. Úselo solo en superficies planas y horizontales.
19. No llene el depósito de agua con agua caliente ni con agentes de limpieza corrosivos. Se recomienda usar agua destilada.
20. No lo utilice en pisos duros no sellados. Además, en superficies tratadas con cera o pisos sin cera, el calor y el vapor pueden eliminar el brillo. Siempre se recomienda probar primero en una zona pequeña y poco visible antes de limpiar toda la superficie. También le sugerimos consultar las instrucciones de uso y cuidado del fabricante del piso.

COMPONENTES

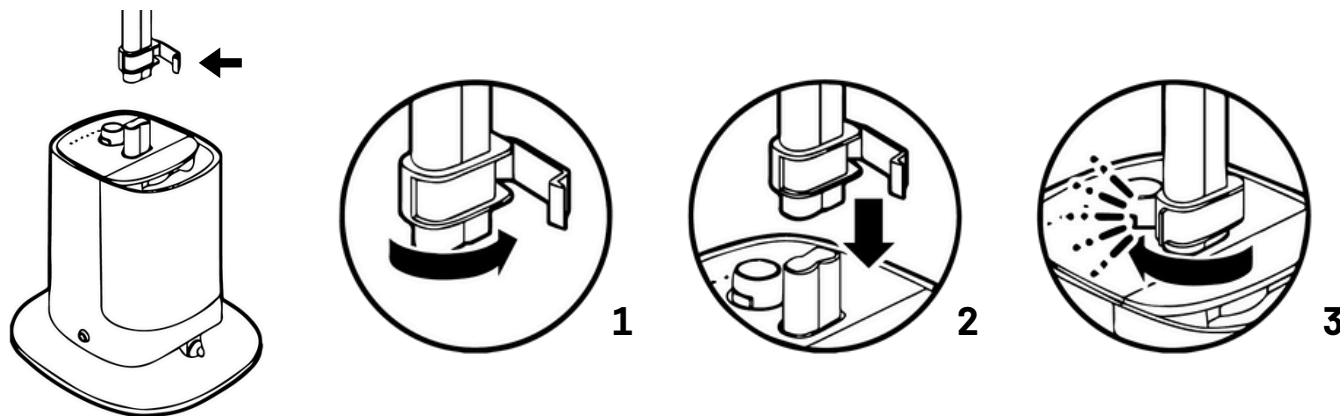


- A - Funda de la tabla de planchar
- B1 - Parte superior de la tabla de planchar
- B2 - Parte inferior de la tabla de planchar
- C - Accesorio para colgar
- D - Conector de la tabla de planchar
- E - Boquilla de vapor
- F - Manguera de vapor
- G - Conector de la manguera de vapor
- H - Poste
- I - Encendido/Apagado
- J - Controles de selección de vapor
- K - Pantalla de selección de vapor
- L - Conexión de la manguera de vapor
- M - Conector del poste
- N - Tanque de agua
- O - Cuerpo

CÓMO CONFIGURAR SU VAPORIZADOR DE ROPA

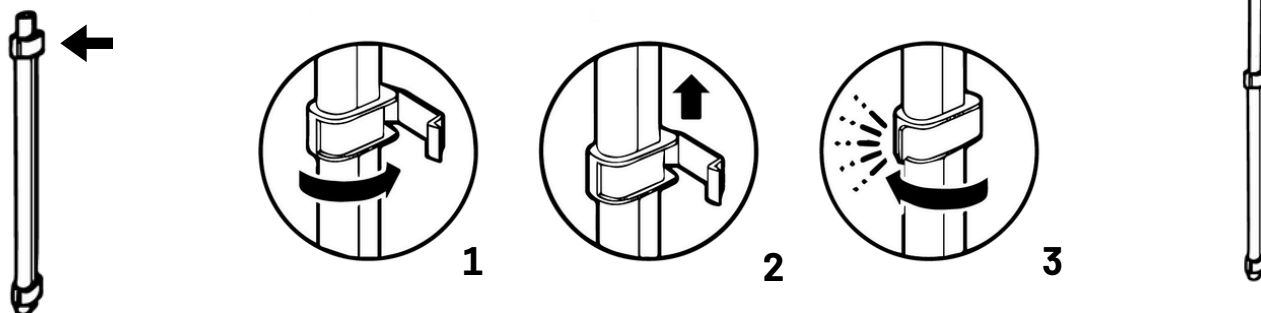
PASO 1 Colocación del poste

Abra el pestillo inferior del poste e inserte el poste sobre el conector del poste. Cierre el pestillo para fijar el poste en su lugar.



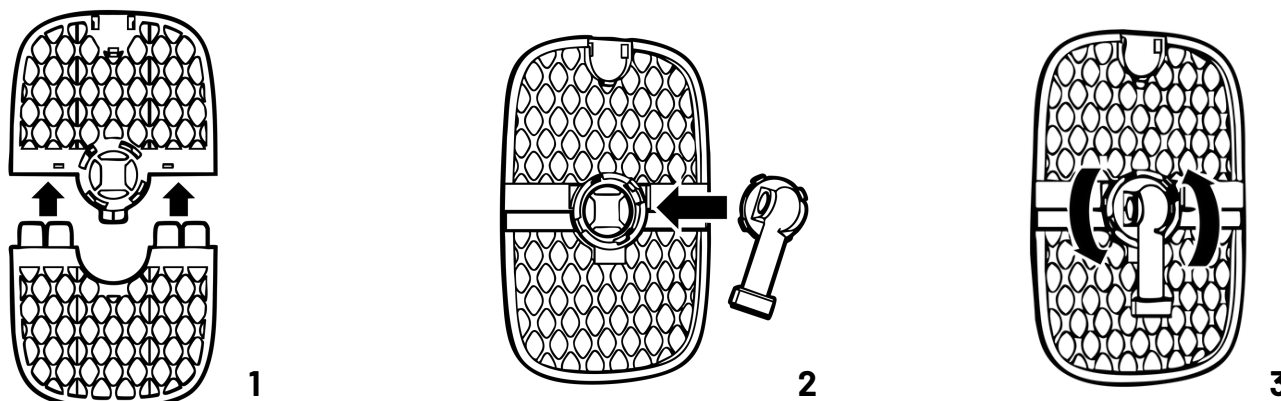
PASO 2 Extensión del poste

Abra el pestillo medio del poste conector y extienda el poste. Una vez que esté completamente extendido o a la altura deseada, cierre el pestillo medio para fijarlo en su posición.



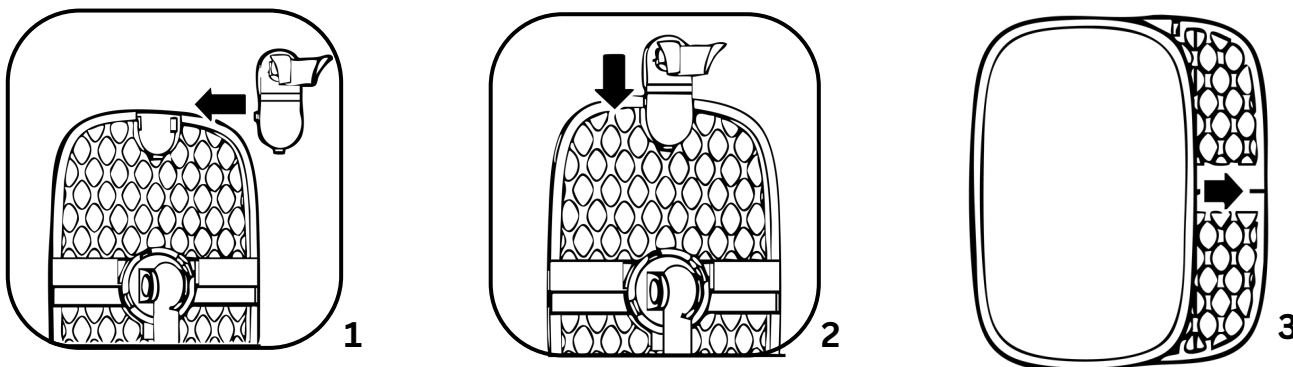
PASO 3 Montaje de la tabla de planchar

Conecte la parte superior e inferior de la tabla de planchar deslizando la parte inferior dentro de la parte superior. Inserte el conector de la tabla de planchar en la ranura circular central. Gírelo para fijarlo en su lugar.



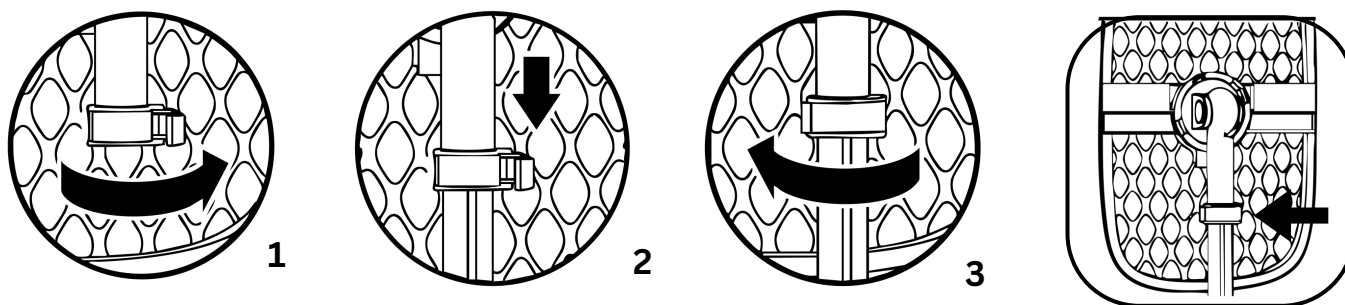
PASO 4 Colocación del colgador y la funda

Inserte el accesorio para colgar en la ranura situada en la parte superior de la tabla de planchar hasta que encaje con un clic. Coloque la funda sobre la tabla de planchar, asegurándose de fijarla en su lugar con el cordón ajustable.



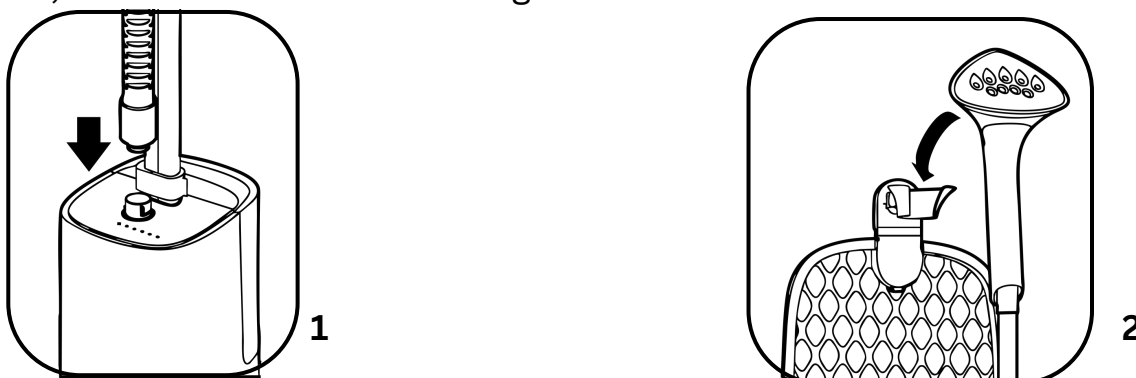
PASO 5 Colocar la tabla en el poste

Desbloquee el pestillo inferior del conector de la tabla de planchar. Inserte el poste y asegúrelo cerrando el pestillo del conector de la tabla de planchar.



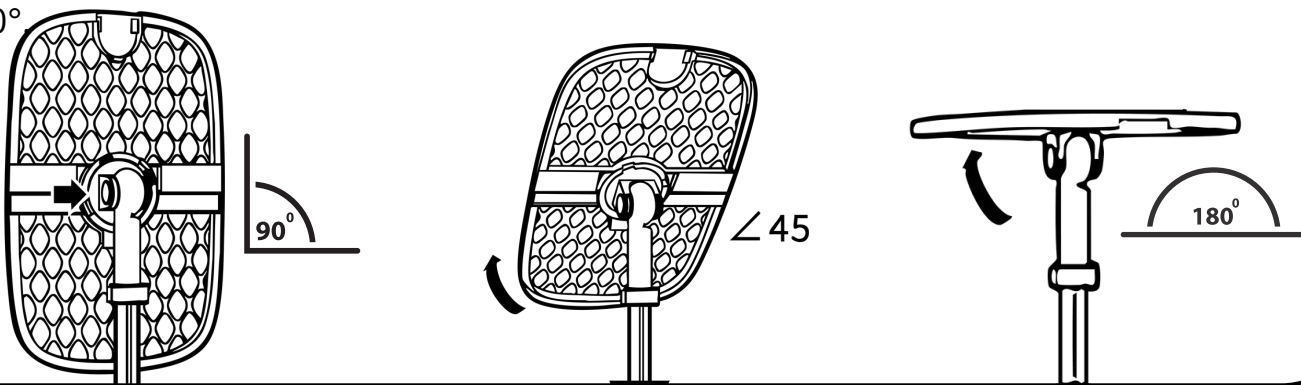
PASO 6 Conectar la manguera de vapor

Conecte el conector de la manguera de vapor a la conexión de la manguera de vapor en el cuerpo. Gire el conector en sentido contrario a las agujas del reloj para fijar la manguera de vapor en su lugar. Tire ligeramente del conector para asegurarse de que esté bloqueado. Coloque la boquilla del cabezal de vapor en el colgador, como se muestra en la imagen.



PASO 7 Ajustar el ángulo de su tabla de planchar

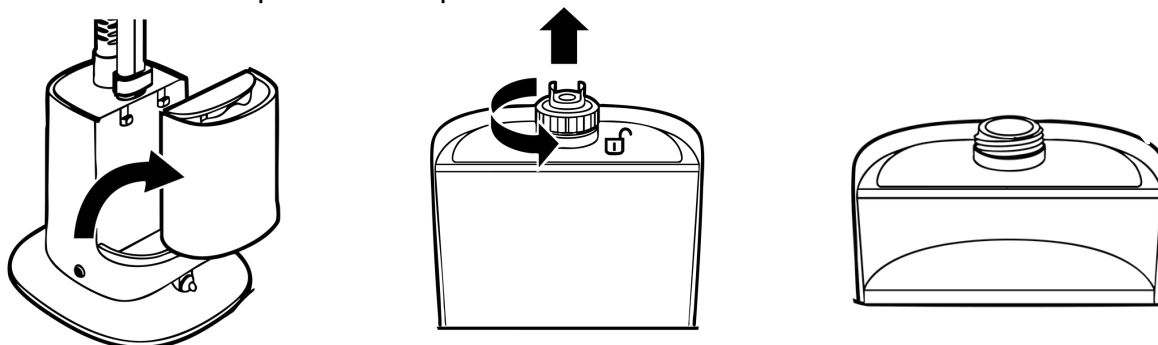
Para ajustar la tabla de planchar, presione el botón y gire la tabla hasta que encaje en el lugar deseado. La tabla de planchar se puede usar en ángulos de 90°, 45° y 180°



INSTRUCCIONES DE USO

PASO 1 Llenar el tanque de agua

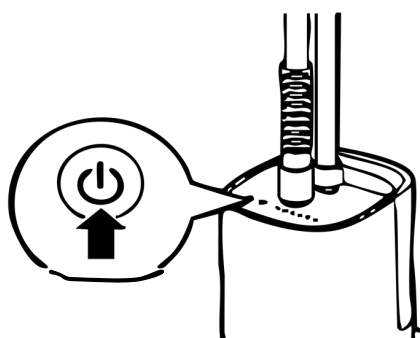
Retire el tanque de agua del vaporizador. Ubique la tapa en la parte inferior del tanque de agua y gírela en sentido contrario a las agujas del reloj para quitarla. Llene únicamente con agua destilada. Coloque la tapa del tanque de agua nuevamente y vuelva a colocar el tanque en el vaporizador.



PASO 2 Encender su vaporizador

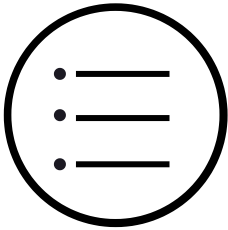
Cuando conecte el vaporizador, emitirá un pitido una vez. Encienda el vaporizador presionando el botón de encendido; el vaporizador mostrará una luz azul intermitente en el nivel de vapor Seda. Espere 45 segundos para que el vaporizador se precaliente.

ADVERTENCIA: No comparta la fuente de alimentación con otros electrodomésticos de alta potencia.



PASO 3 Seleccionar el ajuste de vapor

Para cambiar entre los niveles de vapor, presione la tecla de función. La luz azul aparecerá sobre el ajuste de vapor seleccionado.



Silk



Jersey



Blend



Cotton



Wool

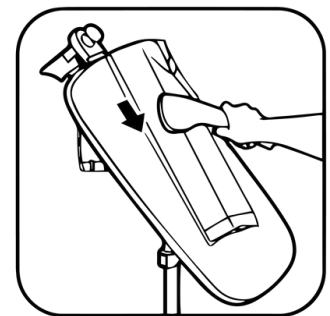
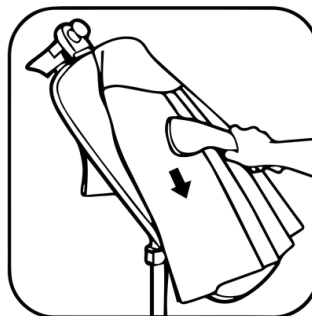
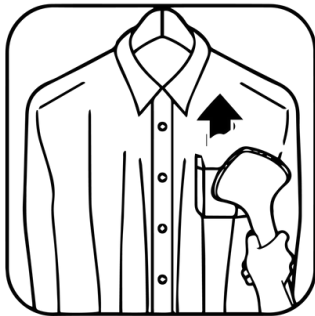


Linen



Al cambiar a un nuevo ajuste de vapor, el vaporizador hará una pausa de 3 segundos para adaptarse al nuevo nivel seleccionado.

PASO 4 La unidad está lista para vaporizar



FUNCIÓN DE APAGADO AUTOMÁTICO DE SEGURIDAD

En Salav, su seguridad es nuestra máxima prioridad. Para brindarle tranquilidad, su unidad se apagará automáticamente después de 2 horas de inactividad. Para continuar usándola, simplemente presione el botón de encendido.

MANTENIMIENTO Y LIMPIEZA

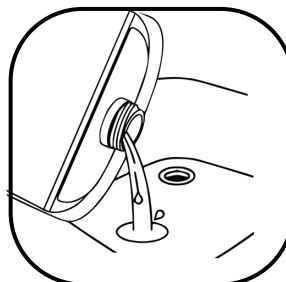
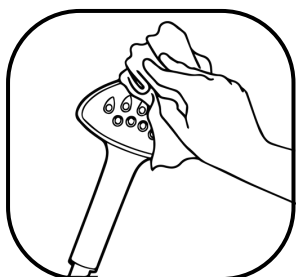
PASO 1 Deje que el vaporizador se enfríe

Antes de vaciar el tanque de agua, limpiar el vaporizador o guardarlo, deje que la unidad se enfríe durante 20 minutos.



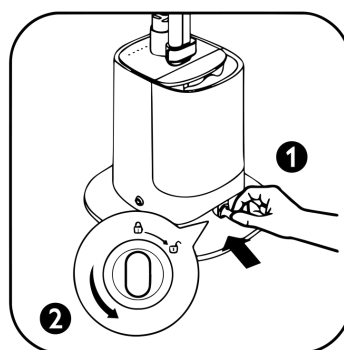
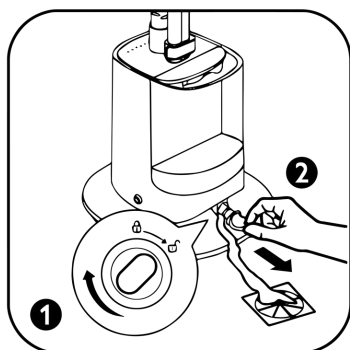
PASO 2 Limpieza del cabezal del vaporizador y vaciado del tanque de agua

Una vez que la boquilla de vapor y el vaporizador estén completamente fríos, limpie la boquilla con un paño húmedo. Vacíe el agua del tanque desenroscando la tapa del tanque de agua. Asegúrese de volver a enroscarla bien después de vaciarlo.



PASO 3 Vaciar el depósito del vaporizador

Desbloquee y retire el tapón de drenaje girándolo en el sentido de las agujas del reloj y tirando de él. Permita que el agua se drene completamente del vaporizador. Gire el tapón de drenaje en sentido contrario a las agujas del reloj para volver a bloquearlo.



MANTENIMIENTO DEL VAPORIZADOR

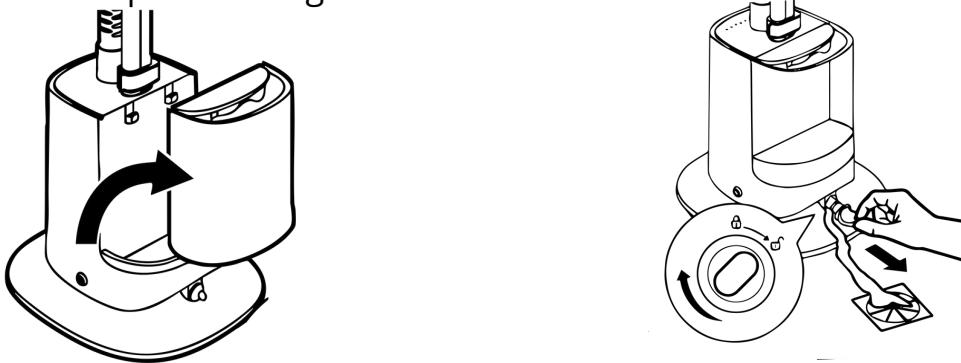
PASO 1 Eliminación de los depósitos minerales

Mezcle 1 sobre de descalcificador con 400 ml de agua. Vierta la solución en el tanque de agua. Encienda el vaporizador para que el vapor recorra completamente la solución.



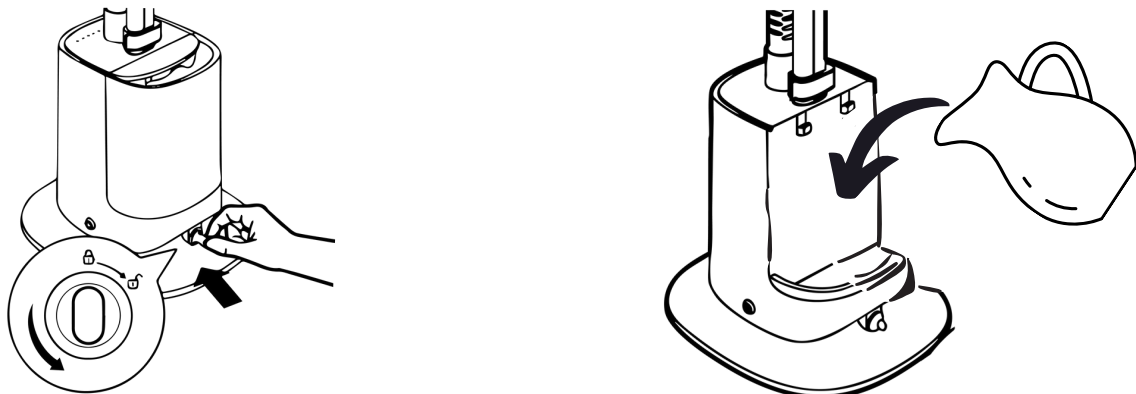
PASO 2 Vaciar el tanque de agua

Después de que el vaporizador haya pasado completamente la solución descalcificadora, retire el tanque de agua y desenrosque el tapón de drenaje para vaciar el depósito de agua.



PASO 3 Añadir agua limpia al tanque de agua

Vuelva a colocar el tapón de drenaje en su lugar. Añada agua destilada limpia al depósito y deje que la unidad funcione completamente una vez más. Vacíe el depósito por última vez y vuelva a colocar el tapón de drenaje.



Para mantener la vida útil de su vaporizador, la eliminación de la acumulación de minerales debe realizarse una vez cada 2 meses. Los paquetes descalcificadores se pueden comprar en nuestro sitio web de Salav o en Salav Amazon.

Visit our website to find product tips,
customer support and learn about SALAV
patented steam technology.

www.salavusa.com