

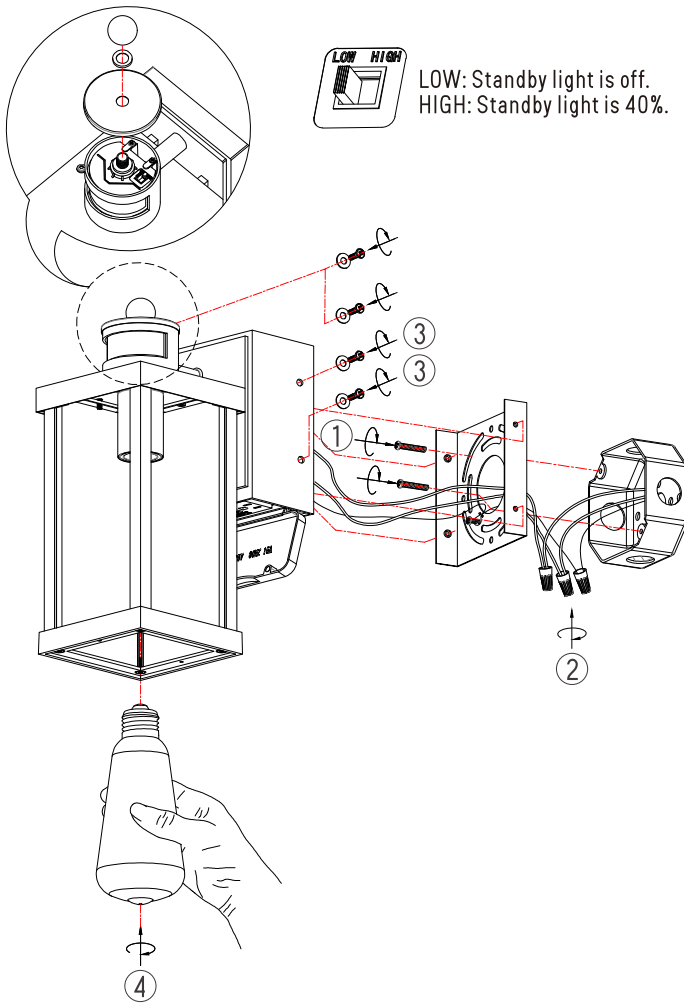
USER MANUAL

CAUTION

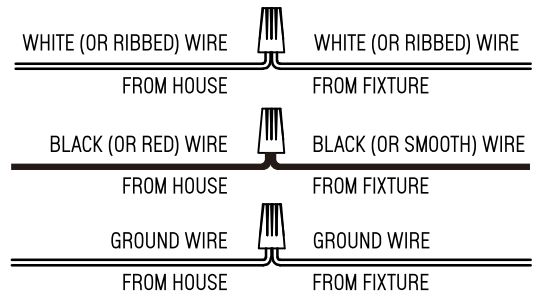
1. BE SURE THE ELECTRICITY TO THE WIRES YOU ARE WORKING ON IS SHUT OFF; EITHER THE FUSE IS REMOVED OR THE CIRCUIT BREAKER IS TURNED OFF. TURNING THE POWER OFF USING THE LIGHT SWITCH IS NOT SUFFICIENT TO PREVENT ELECTRICAL SHOCK.
2. DO NOT PLUG LIFE SUPPORT EQUIPMENT INTO THE GFCI RECEPTACLE BECAUSE IF THE GFCI TRIPS, IT WILL SHUT DOWN THE EQUIPMENT.
3. DO NOT INSTALL OR USE THE LIGHT FIXTURE IF ANY PART IS MISSING OR DAMAGED. CONTACT YOUR DEALER FOR REPLACEMENT OR MISSING PARTS.
4. TO PROTECT THE FINISH, DO NOT USE CLEANSERS OR ABRASIVES DURING MAINTENANCE.
5. TO AVOID POSSIBLE FIRE OR ELECTRICAL SHOCK, MAKE SURE NO BARE WIRE STRANDS ARE EXPOSED OUTSIDE WIRE CONNECTORS.



INSTALLATION DIAGRAM

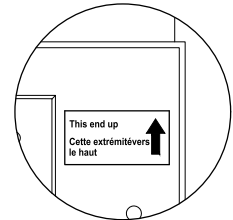


CAUTION



NOTE:

ON WALL PLATE BACKSIDE, DO FOLLOW "THIS SIDE UP" AND ARROW DIRECTION TO MOUNT THIS FIXTURE.



ONCE THE FIXTURE IS MOUNTED, CAULK THE SPACE BETWEEN THE WALL AND THE UPPER 3/4 AREA OF THE WALL PLATE TO PREVENT WATER SEEPING INTO THE OUTLET BOX. LEAVE THE BOTTOM 1/4 AREA UN-CAULKED FOR DRAINAGE OF ANY WATER WHICH MIGHT LEAK INTO THE ENCLOSURE.

PARTS BAG

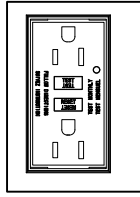


SPECIFICATION

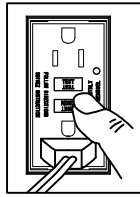
Input Voltage: 120VAC 60Hz
 Wattage: E26 Max 60W per socket,
 Fixture Size: W4.92in(12.50cm) × H12.13in(30.8cm) × D8.15in(20.70cm).

TEST YOUR WORK

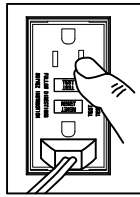
1. When the light is installed and the power is turned on, the green LED light on the GFCI panel indicates that the light is correctly installed.



2. If there is no power from the GFCI receptacle but the green LED light on the GFCI panel is on, press the RESET button fully, the RESET button should stay in place and the power from the GFCI receptacle will be restored.

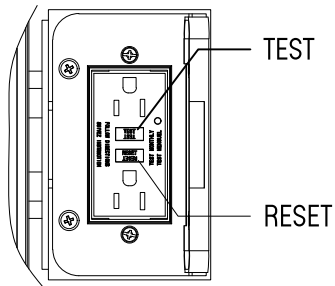


3. Press the TEST button (then the RESET button) every month to check if GFCI can work properly.



4. The GFCI and the light socket operate independently, pressing the TEST button will trip the GFCI but not the light socket.

GFCI CAUTION



SPECIFICATION

125V 60Hz 15A Max 1875W

TEST MODE

- **Low-stage (Low)** : In Low mode, the sensor preheats for 15 seconds, then turns off the light. Upon detecting motion, the light turns on for 5 seconds before turning off again.
- **High-stage (High)** : In High mode, the sensor preheats for 15 seconds, then dims the light to 40% brightness. Upon detecting motion, the light turns on at 100 % brightness for 5 seconds, then returns to 40 %.
- After preheating, the light starts a timer. When it reaches 120 ± 20 seconds, the sensor switches to Auto Mode. (In Test Mode, toggling the power switch (ON→OFF→ON) within 2 seconds also enters Auto Mode.)

AUTO MODE

- **Low-stage (Low)** : The light stays off day and night. Upon detecting motion, it turns on at 100% brightness for 120 ± 20 seconds before turning off. The sensor adds time for each detection.
- **High-stage (High)** : The light stays off during the day. When ambient light decreases to 10-90 LUX, it turns on at 40% brightness. Upon detecting motion, it switches to 100 % brightness for 120 ± 20 seconds, then returns to 40 %.
- If ambient light increases to 600 LUX and stays there for 30 ± 10 seconds, the load turns off completely.

MANUAL OVERRIDE MODE

- This mode is effective only after Auto Mode has reached the activation LUX level. Switching power within 2 seconds engages Manual Override, keeping the light on for 8 hours ± 1 hour.
- If ambient light increases to 600 LUX and stays for 30 ± 10 seconds, the load turns off completely.
- Toggling the switch once activates Manual Override; toggling it again returns to Auto Mode.

LED INDICATOR

- The LED flashes once when motion is detected.
- The LED flashes six times rapidly when entering Manual Override.
- The LED flashes three times when exiting Manual Override.

DETECTION RANGE (AT 25°C)

- When mounted at 1.8 to 2.2 meters in 20 - 25°C, the sensor detects motion at 0.6 to 1.5 meters per second across the lens direction. The detection angle is $220^\circ (+ 0^\circ / - 20^\circ)$, with a minimum detection distance of 9 meters.

NOTE:

- Sensitivity decreases as the temperature difference between the human body and the environment narrows, reducing detection range.
- The sensor is least responsive to direct motion (in line with the sensor) but most responsive to lateral movement (perpendicular to the sensor's radius).

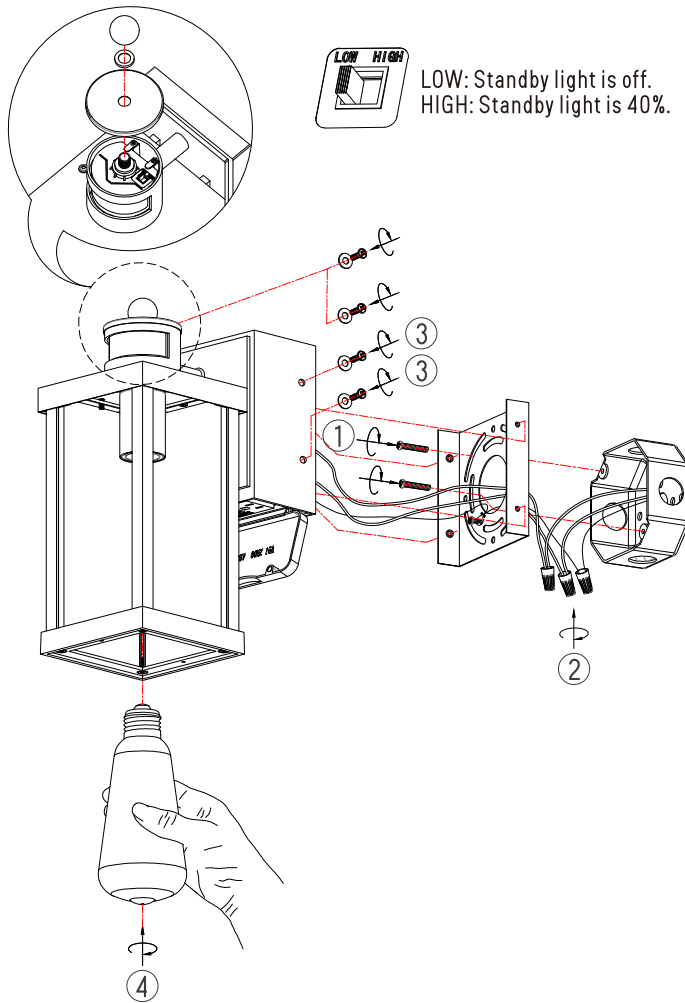
MANUEL D'UTILISATEUR

ATTENTION

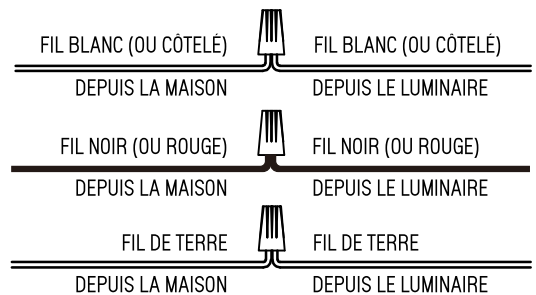
1. ASSUREZ-VOUS QUE LE COURANT PASSANT DANS LES FILS SUR LESQUELS VOUS TRAVAILLEZ EST COUPÉ OU QUE LE DISJONCTEUR EST DÉSACTIVÉ. COUPER LE COURANT AVEC L'INTERRPTEUR NE SUFFIT PAS POUR ÉVITER UN CHOC ÉLECTRIQUE.
2. NE BRANCHEZ PAS L'ÉQUIPEMENT DE SURVIE DANS LA PRISE GFCI. CAR SI LE GFCI SE DÉCLENCHE, L'ÉQUIPEMENT S'ÉTEINT.
3. N'INSTALLEZ OU N'UTILISEZ PAS L'INSTALLATION D'ÉCLAIRAGE SI UN COMPOSANT EST MANQUANT OU ENDOMMAGÉ. CONTACTEZVOTRE FOURNISSEUR POUR LE REMPLACEMENT DE CES PIÈCES.
4. POUR PROTÉGER LA FINITION, N'UTILISEZ PAS DE NETTOYANT OU D'ABRASIF PENDANT L'ENTRETIEN.
5. POUR ÉVITER DE POSSIBLES FEUX OU CHOCs ÉLECTRIQUES, ASSUREZ-VOUS QU'AUCUN FIL N'EST DÉCOUVERT, À PART DANS LES CONNECTEURS.



DIAGRAMME D'INSTALLATION

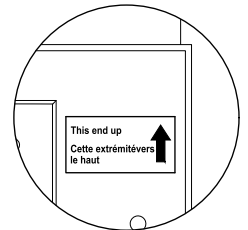


ATTENTION



REMARQUE:

SUR LE DOS DE LA PLAQUE MURALE, SULVEZ «THIS SIDE UP» ET LA FLÈCHE POUR MONTER CE LUMINAIRE



UNE FOIS LE LUMINAIRE MONTÉ, CALFEUTREZ L'ESPACE ENTRE LE MUR ET LES ¾ DU HAUT DE LA PLAQUE MURALE POUR EMPÊCHER L'EAU DE RENTRER DANS LE BOÎTIER. LAISSEZ LE QUART D'EN BAS NON-CALFEUTRÉ POUR L'ÉVACUATION D'EAU QUI PEUT ÉVENTUELLEMENT PÉNÉTRER DANS LE BOÎTIER.

PARTS BAG



SPÉCIFICATIONS

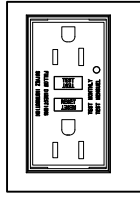
Tension d'entrée: 120VAC 60Hz

Puissance: E26 Maxi 60W par prise.

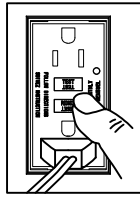
Taille du luminaire: W4.92in(12.50cm) × H12.13in(30.8cm) × D8.15in(20.70cm).

TESTEZ VOTRE TRAVAIL

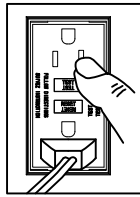
1. Lorsque le luminaire est installé et que le courant est mis, le voyant vert du panneau DDFT indique que le luminaire est correctement installé.



2. Si la prise GFCI n'est pas alimentée mais que le voyant DEL vert du panneau GFCI est allumé, appuyez à fond sur le bouton RESET, le bouton RESET doit rester en place et l'alimentation de la prise GFCI sera rétablie.

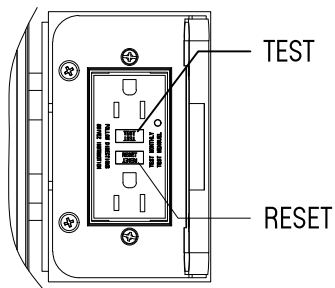


3. Appuyez sur le bouton TEST (puis sur le bouton RESET) tous les mois pour vérifier que le disjoncteur de fuite à la terre fonctionne correctement.



4. Le disjoncteur de fuite à la terre et la prise de courant fonctionnent indépendamment, une pression sur le bouton TEST déclenche le disjoncteur de fuite à la terre mais pas la prise de courant.

GFCI ATTENTION



SPÉCIFICATIONS

125V 60Hz 15A Max 1875W

MODE TEST

- **Mode Bas (Low)** : En mode Bas, le capteur préchauffe pendant 15 secondes, puis éteint la lumière. Lorsqu'un mouvement est détecté, la lumière s'allume pendant 5 secondes avant de s'éteindre à nouveau.
- **Mode Élevé (High)** : En mode Élevé, le capteur préchauffe pendant 15 secondes, puis diminue la lumière à 40 % de luminosité. Lorsqu'un mouvement est détecté, la lumière s'allume à 100 % de luminosité pendant 5 secondes, puis revient à 40 %.
- Après le préchauffage, la lumière commence un compte à rebours. Lorsque le temps atteint 120 ± 20 secondes, le capteur passe en mode Auto. (En mode Test, changer l'interrupteur d'alimentation (ON → OFF → ON) en 2 secondes entre également en mode Auto.)

MODE AUTO

- **Mode Bas (Low)** : La lumière reste éteinte jour et nuit. Lorsqu'un mouvement est détecté, elle s'allume à 100 % de luminosité pendant 120 ± 20 secondes avant de s'éteindre. Le capteur ajoute du temps pour chaque détection.
- **Mode Élevé (High)** : La lumière reste éteinte pendant la journée. Lorsque la lumière ambiante diminue à 10-90 LUX, elle s'allume à 40 % de luminosité. Lorsqu'un mouvement est détecté, elle passe à 100 % de luminosité pendant 120 ± 20 secondes, puis revient à 40 %.
- Si la lumière ambiante augmente à 600 LUX et y reste pendant 30 ± 10 secondes, la charge s'éteint complètement.

MODE DE CONTOURNEMENT MANUEL

- Ce mode est efficace uniquement après que le mode Auto ait atteint le niveau LUX d'activation. Changer l'alimentation en 2 secondes active le contournement manuel, maintenant la lumière allumée pendant 8 heures \pm 1 heure.
- Si la lumière ambiante augmente à 600 LUX et y reste pendant 30 ± 10 secondes, la charge s'éteint complètement.
- Toggling l'interrupteur une fois active le contournement manuel ; le toggler à nouveau revient au mode Auto.

INDICATEUR LED

- La LED clignote une fois lorsqu'un mouvement est détecté.
- La LED clignote rapidement six fois lors de l'entrée en mode de contournement manuel.
- La LED clignote trois fois lors de la sortie du mode de contournement manuel.

PLAGE DE DÉTECTION (À 25°C)

- Lorsqu'il est monté à une hauteur de 1,8 à 2,2 mètres dans un environnement de 20-25°C, le capteur détecte un mouvement à une vitesse de 0,6 à 1,5 mètres par seconde à travers la direction de l'objectif. L'angle de détection est de $220^\circ (+0^\circ/-20^\circ)$, avec une distance de détection minimale de 9 mètres.

REMARQUE :

- La sensibilité diminue à mesure que la différence de température entre le corps humain et l'environnement se réduit, ce qui réduit la portée de détection.
- Le capteur est le moins réactif au mouvement direct (dans l'alignement du capteur), mais le plus réactif au mouvement latéral (perpendiculaire au rayon du capteur).