



Instruction Manual Rain Shower System

**Manuel d'instruction
Système de douche de pluie**

C-3.1(YF)



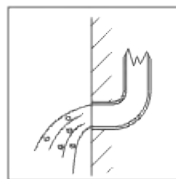
A

B

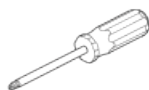
◆ **Installation Condition**
◆ **Conditions d'installation**

1. Check the accessories list to verify that all parts are complete in this package.
2. Do not disassemble the mainbody by yourself.
3. Connect inlet pipes to supply valves.
4. Make sure inlet pipes and supply valves have been installed and cleaned, with no impurities in the pipeline.
5. After installation, check all joints for leakages.
6. Do not leave the rain shower system exposed to a severely corrosive environment.

1. Consultez la liste des accessoires pour vérifier que toutes les pièces sont contenues dans cet emballage.
2. Ne démontez pas le corps principal par vous-même.
3. Raccordez les tuyaux d'entrée aux vannes d'alimentation.
4. Assurez-vous que les tuyaux d'entrée et les vannes d'alimentation ont été installés et nettoyés, sans impuretés dans la canalisation.
5. Après l'installation, vérifiez l'étanchéité de tous les joints.
6. Ne laissez pas le système de douche pluie exposé à un environnement fortement corrosif.



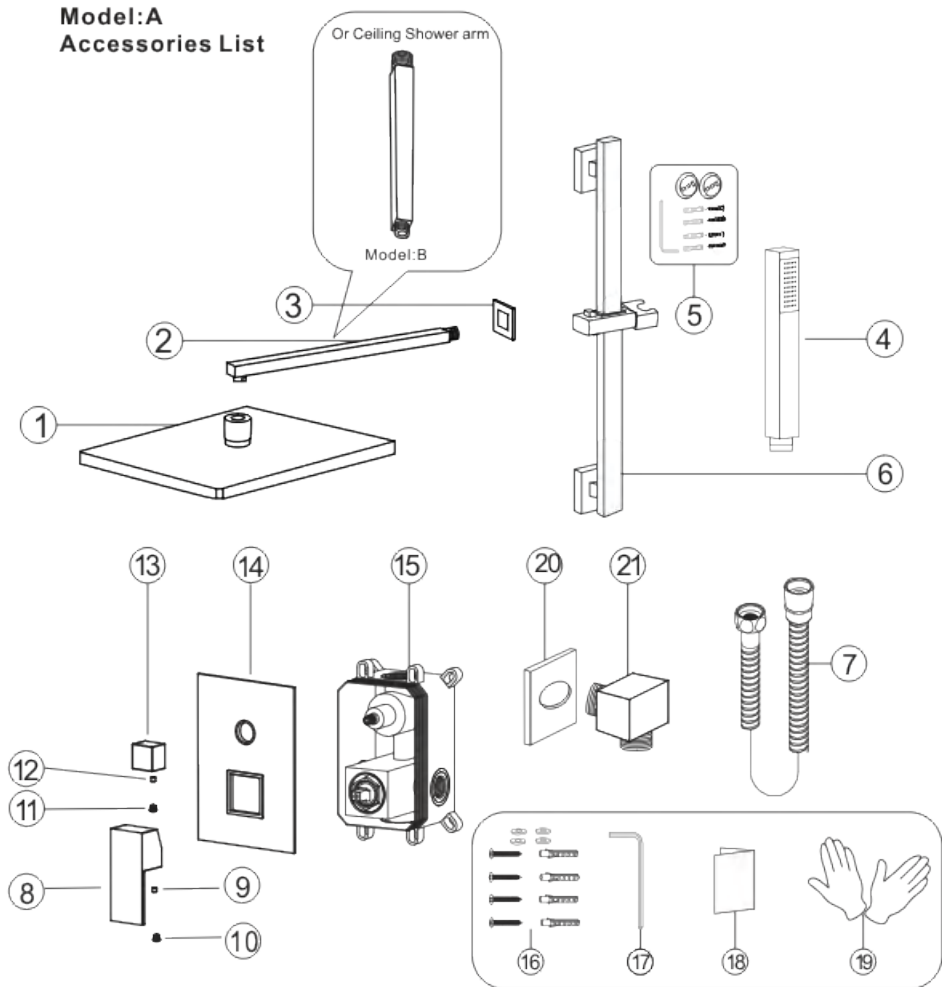
YOU MAY NEED:
VOUS POURRIEZ AVOIR BESOIN :



◆ 2 Function shower faucet

Model:A

Accessories List

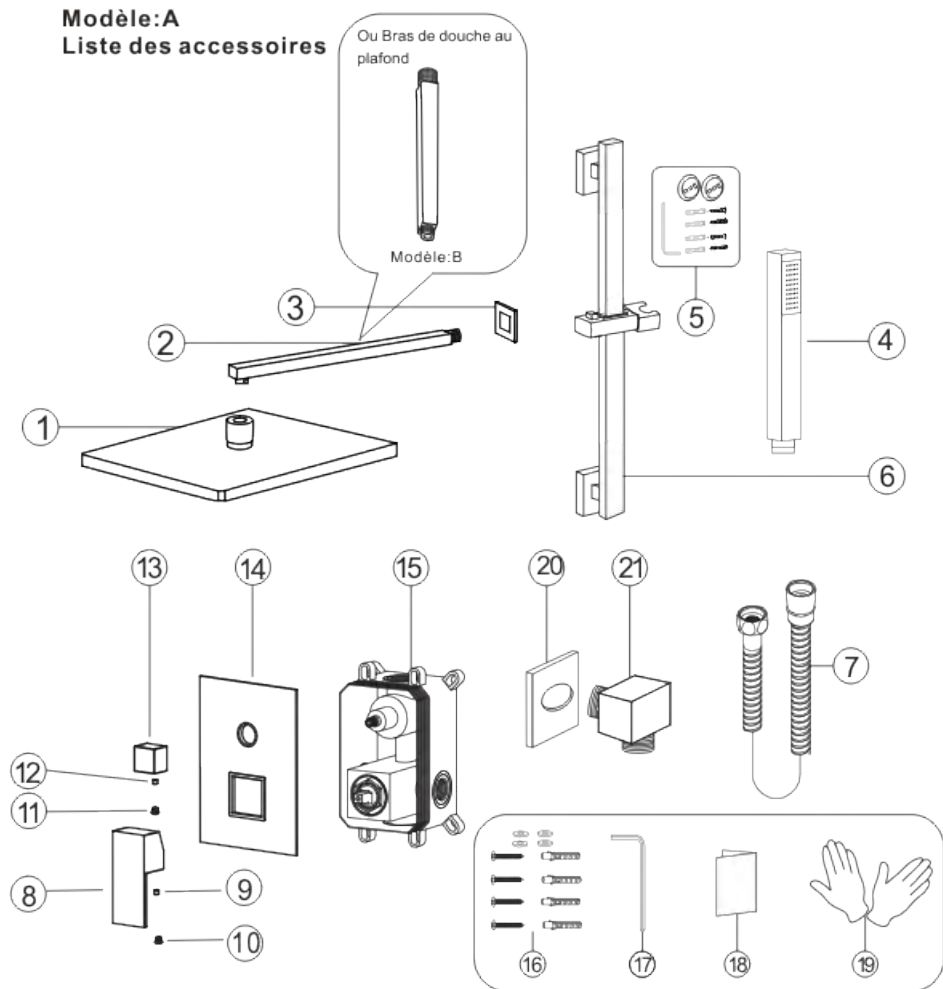


| No. | Part name | Qty | No. | Part name | Qty |
|-----|--------------------|-----|-----|-----------------------|-----|
| 1 | Shower head | 1 | 12 | Water diverter screw | 1 |
| 2 | Shower arm | 1 | 13 | Water diverter | 1 |
| 3 | Shower arm cover | 1 | 14 | Panel | 1 |
| 4 | Hand shower | 1 | 15 | Main body | 1 |
| 5 | Lifting rod parts | 1 | 16 | Main body spare parts | 4 |
| 6 | Lifting rod | 1 | 17 | Wrench | 1 |
| 7 | Shower hose | 1 | 18 | Instruction manual | 1 |
| 8 | Handle | 1 | 19 | Gloves | 2 |
| 9 | Handle screw | 1 | 20 | Cover | 1 |
| 10 | Handle cap | 1 | 21 | Connector | 1 |
| 11 | Water diverter cap | 1 | | | |

◆ Robinet de douche à 2 fonctions

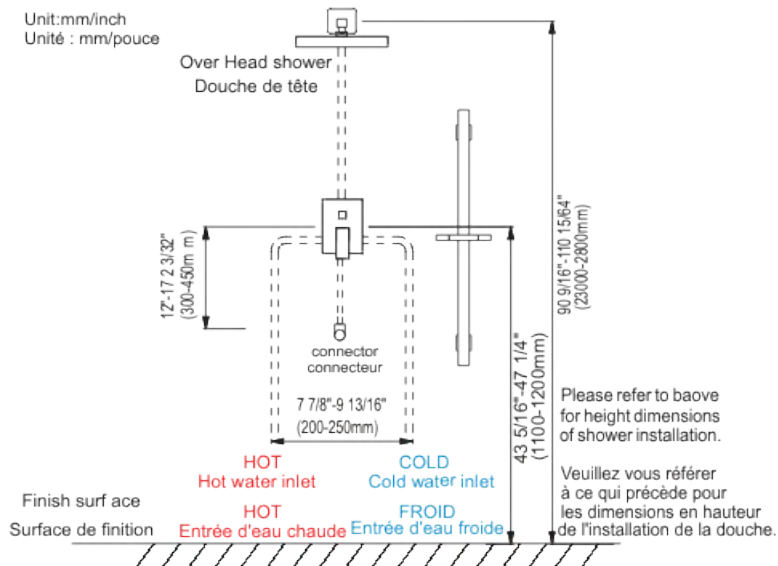
Modèle:A

Liste des accessoires

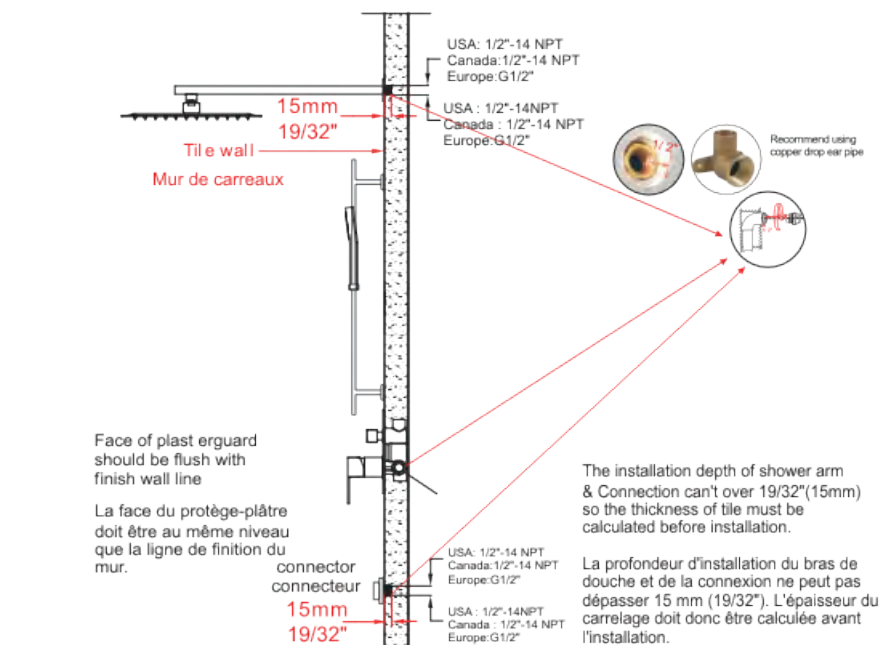


| Non. | Nom de la pièce | Qté | Non. | Nom de la pièce | Qté |
|------|-----------------------------|-----|------|-------------------------------------|-----|
| 1 | Pomme de douche | 1 | 12 | Vis de déviation de l'eau | 1 |
| 2 | Bras de douche | 1 | 13 | Déviateur d'eau | 1 |
| 3 | Couvre-bras de douche | 1 | 14 | Panneau | 1 |
| 4 | Douchette à main | 1 | 15 | Corps principal | 1 |
| 5 | Pièces de tige de levage | 1 | 16 | Pièces détachées du corps principal | 4 |
| 6 | Tige de levage | 1 | 17 | Clé à molette | 1 |
| 7 | Flexible de douche | 1 | 18 | Manuel d'instruction | 1 |
| 8 | Poignée | 1 | 19 | Gants | 2 |
| 9 | Vis de la poignée | 1 | 20 | Tasse | 1 |
| 10 | Capuchon de poignée | 1 | 21 | Connecteur | 1 |
| 11 | Bouchon de dérivation d'eau | 1 | | | |

- ◆ Essential Dimensions & Water Pipe Line
- ◆ Dimensions essentielles et conduite d'eau

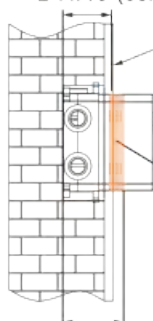


- ◆ Installation Depth Of Shower Arm & Connector
- ◆ Profondeur d'installation du bras de douche et du connecteur



- ◆ **Installation Depth Of Main Body**
- ◆ **Profondeur d'installation du corps principal**

2 11/16" (68mm) min

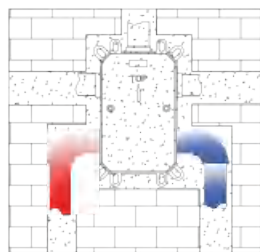


Tile wall
Mur de carreaux

If the embedded box is exposed to the ceramic tile surface, then it can be cut flush the embedded box with the ceramic tile surface.

Si la boîte encastrée est exposée à la surface du carreau de céramique, il est possible de la couper en affleurant la boîte encastrée avec la surface du carreau de céramique.

3 7/16" (88mm) max



Hot water inlet
Entrée d'eau chaude

Hole size
Taille du trou
4 1/8" x 6 14/16"
105 x 175mm

Cold water inlet
Entrée d'eau froide

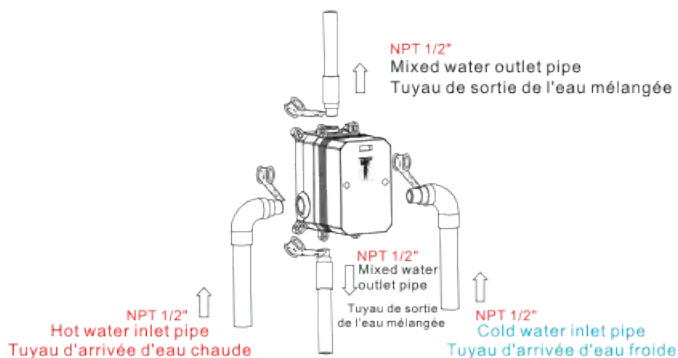
Notice:

1. The installation depth of main body should be no less than 2 11/16" (68mm) and no more than 3 7/16" (88mm), including the thickness of tile. Other wise, the panel cannot be installed.
2. The opening size of ceramic tile shall be smaller than the panel size.

Remarque :

1. la profondeur d'installation du corps principal ne doit pas être inférieure à 68 mm (2 11/16") ni supérieure à 88 mm (3 7/16"), y compris l'épaisseur des carreaux. Dans le cas contraire, le panneau ne pourra pas être installé.
2. La taille de l'ouverture des carreaux de céramique doit être inférieure à celle du panneau.

- ◆ **Piping Instructions Before Tiling**
- ◆ **Instructions de tuyauterie avant la pose du carrelage**

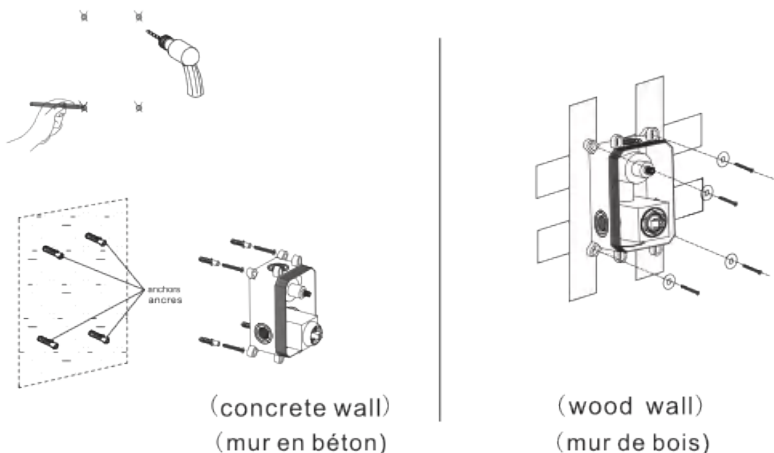


1. Connect the water pipes as illustrations. Please make sure the mark ↑ is facing upward.
 2. Before tiling, turn on the water and pull the shower handle to check for leakages.
1. Connectez les tuyaux d'eau comme indiqué sur les illustrations. Veillez à ce que la marque soit orientée vers le haut.
 2. Avant de poser le carrelage, ouvrez l'eau et tirez sur la poignée de la douche pour vérifier l'absence de fuites.

⚠ Warning: must instal hot water and cold water inlet strictly as instructions.

⚠ Attention : il faut installer les arrivées d'eau chaude et d'eau froide en suivant strictement les instructions.

◆ **Main Body Valve Installation**
 ◆ **Installation de la vanne du corps principal**



1. Make marks according to the size of the main body valve and then drill anchors into the wall (concrete wall)

2. Lock main body to wood directly with screws (wood wall)

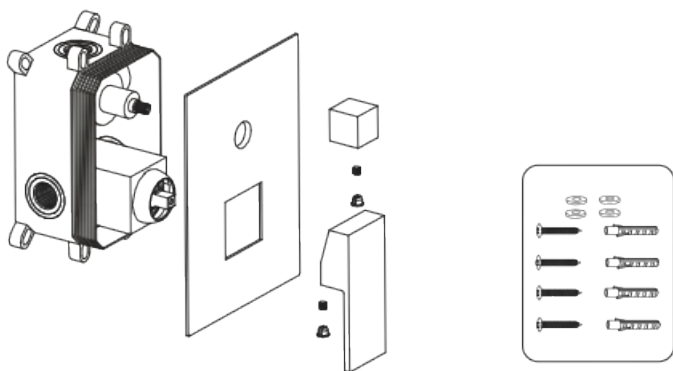
▲ Please note that the level meter should be parallel with the wall, otherwise the panel cannot be installed.

1. Faites des marques en fonction de la taille de la vanne du corps principal, puis percez des ancrages dans le mur (mur en béton).

2. Verrouillez le corps principal au bois directement avec des vis (mur en bois).

▲ Veuillez noter que le compteur de niveau doit être parallèle au mur, sinon le panneau ne peut pas être installé.

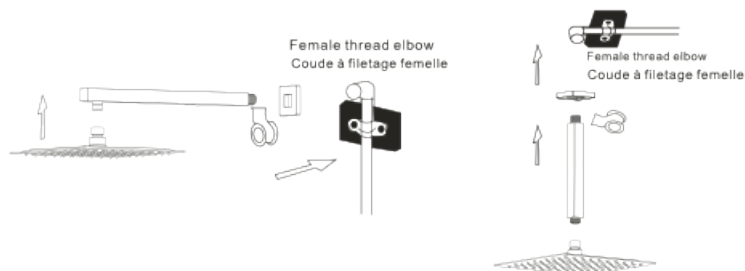
◆ **Main Body Valve Installation**
 ◆ **Installation de la vanne du corps principal**



Install the handle with the screw and handle cap.

Installez la poignée avec la vis et le capuchon de la poignée.

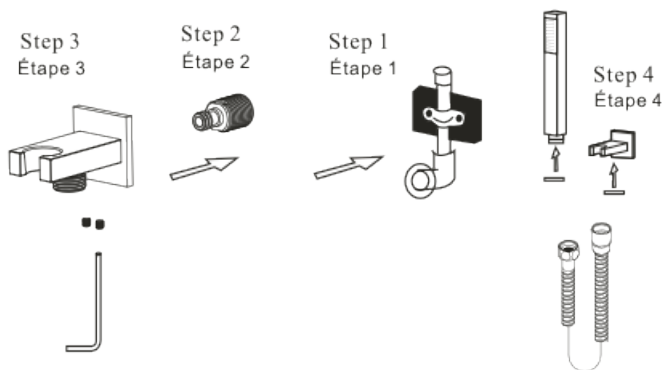
- ◆ **Installation Of Rain Shower Head & Shower Arm**
- ◆ **Installation d'une pomme de douche à effet pluie et d'un bras de douche**



1. Connect shower arm with the cover before screwing arm into riser connection to prevent damage.
2. Fix shower head onto shower arm and apply tape to pipe threads on both ends.
3. Do not overtighten shower head. It is 360° swivel connection.

1. Connectez le bras de douche avec le couvercle avant de visser le bras dans la connexion de la colonne montante pour éviter tout dommage.
2. Fixez la pomme de douche sur le bras de douche et appliquez du ruban adhésif sur les filetages des tuyaux aux deux extrémités.
3. Ne pas trop serrer la pomme de douche. Il s'agit d'un raccord pivotant à 360°.

- ◆ **Hand Shower Holder Installation**
- ◆ **Installation du support de douche à main**



- Step 1. Screw the thread into the water pipe inside the wall.
- Step 2. Screw the hand shower holder with cover into the thread.
- Step 3. Rotate and fix the holder with the wrench.
- Step 4. Connect hand shower and the hose.

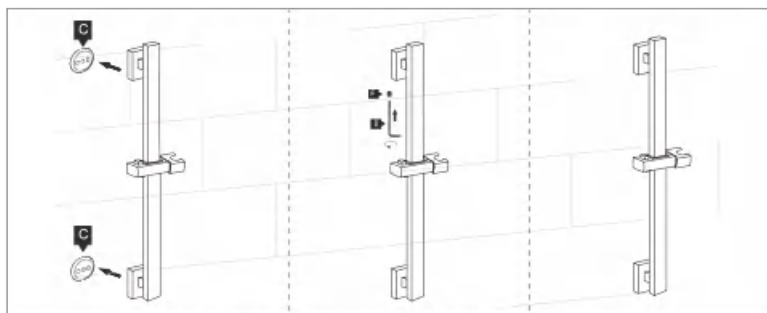
- Étape 1. Vissez le filetage dans le tuyau d'eau à l'intérieur du mur.
- Étape 2. Vissez le support de douche à main avec le couvercle dans le filetage.
- Étape 3 : Tournez et fixez le corps avec la clé spéciale.
- Étape 4 : Raccordez la douchette et le tuyau.

◆ **Lifting Rod Installation**
 ◆ **Installation de la tige de levage**



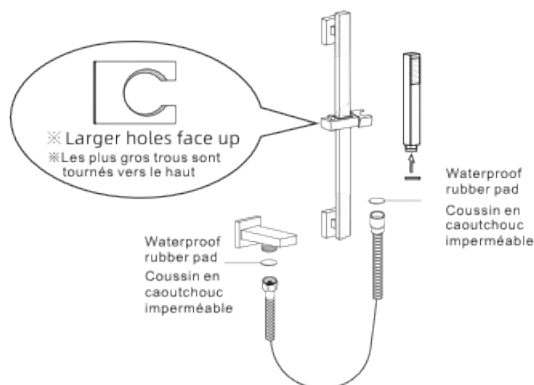
1. Mark the punch position with a pen, drill holes with a 6mm electric drill, knock the pellets in. Lastly, Place the base and screw in the screws.

1. Marquez la position du poinçon avec un stylo, percez les trous avec une perceuse électrique de 6 mm, enfoncez les pastilles. Enfin, placez la base et vissez les vis.



2. Put the Shower Elevator Rack into the base, then Tighten the screw, done.

2. Placez le support de l'élévateur de douche dans la base, puis serrez la vis, terminé.



Step1. The connector to be wrapped with teflon tape, Screw the thread into the water pipe inside the wall.

Step2. Install the rubber pad on the shower hose and connect it with the connector.

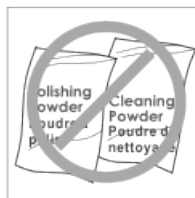
Étape 1. Le connecteur doit être enveloppé de ruban téflon. Vissez le filetage dans le tuyau d'eau à l'intérieur du mur.

Étape 2. Installez le tampon en caoutchouc sur le tuyau de douche et raccordez-le au connecteur.

- ◆ **Clean And Maintenance**
- ◆ **Nettoyage et entretien**

Do's

1. In order to keep the mixer surface bright, please clean the mixer regularly.
2. Rinse faucet with clean water and wipe it with soft cotton cloth.
3. Use one of the following cleaners to remove dirt on the surface:
 - a. Mild liquid cleaner.
 - b. Colorless glass cleaner and powder cleaner which does not cause abrasion and can be dissolved completely.
 - c. Polish liquid which does not cause abrasion.



A faire

1. Pour que la surface du mélangeur reste brillante, veuillez nettoyer le mélangeur régulièrement.
2. Rincez le robinet à l'eau claire et essuyez-le avec un chiffon en coton doux.
3. Utilisez l'un des nettoyants suivants pour éliminer la saleté de la surface :
 - a. Nettoyant liquide doux.
 - b. Nettoyant incolore pour vitres et poudre qui ne provoque pas d'abrasion et qui peut être dissous complètement.
 - c. Liquide de polissage qui ne provoque pas d'abrasion.

Don'ts

- a. Avoid using cleaning powder, harsh cleaning chemicals, brushes and coarse cloth to prevent scratching and friction.
- b. Do not use acid cleaner to clean the faucet as it may cause surface corrosion of the faucet. If the faucet should be exposed to harmful acid substances, please rinse it with water immediately.

A ne pas faire

- a. Évitez d'utiliser de la poudre de nettoyage, des produits chimiques de nettoyage agressifs, des brosses et des tissus grossiers pour éviter les rayures et les frottements.
- b. N'utilisez pas de nettoyant acide pour nettoyer le robinet car cela pourrait entraîner une corrosion de la surface du robinet. Si le robinet est exposé à des substances acides nocives, veuillez le rincer immédiatement à l'eau.

Website: www.casainc.com
 Contact Phone Number: 888-257-3857
 Service Contact: service@casainc.com

Site web : www.casainc.com
 Numéro de téléphone de contact: 888-257-3857
 Contact de service: service@casainc.com