



INcec022V02_CA

B20-070

100 LB. CAPACITY WELDING CART

EN



⚠️WARNING

**Read this material before using this product.
Failure to do so can result in serious injury.
SAVE THIS MANUAL.**

Diagrams within this manual may not be drawn proportionally. Due to continuing improvements, actual product may differ slightly from the product described herein. Tools required for assembly and service may not be included.

Save This Manual Keep this manual for the safety Warnings and precautions, assembly, operating, inspection, maintenance and cleaning procedures.

UESR'S MANUAL

Important Safety Information

Assembly Precautions

1. Assemble only according to these instructions. Improper assembly can create hazards.
2. Wear ANSI-approved safety goggles and heavy-duty work gloves during assembly.
3. Keep assembly area clean and well lit.
4. Keep bystanders out of the area during assembly.
5. Do not assemble when tired or when under the influence of drugs or medication.
6. Weight capacity and other product capabilities apply to properly and completely assembled product only

Use Precautions

1. This product is not a toy. Do not allow children to play with or near this item.
2. Use as intended only.
3. Inspect before every use; do not use if parts are loose or damaged.
4. Do not exceed listed weight capacity, evenly distributed and balanced. Be aware of dynamic loading! Sudden load movement may briefly create excess load causing product failure.
5. Maintain product packaging and nameplates. These carry important safety information.
6. Operate and store the Cart on a flat, dry, level surface.
7. Read welding equipment manual before use.
8. If using gas cylinders, be especially careful to prevent tipping or damage to the cylinders. Follow gas cylinder supplier's and gas supplier's safety instructions at all times.

Assembly Instructions



Read the **ENTIRE IMPORTANT SAFETY INFORMATION** section at the beginning of this document including all text under sub-headings therein before set up or use of this product.

Note: When attaching hardware, hand tighten only until the unit is together, then use the appropriate tools to tighten the hardware.

1. Put a Wheel (2) on the end of the Axle (9) and secure it with Washer and Cotter Pin (11). See Figure A. Repeat on the other side.
2. Using four Bolts and Nuts (10), attach a Caster (3) to the Bottom Shelf (1). See Figure B. Repeat on other side.

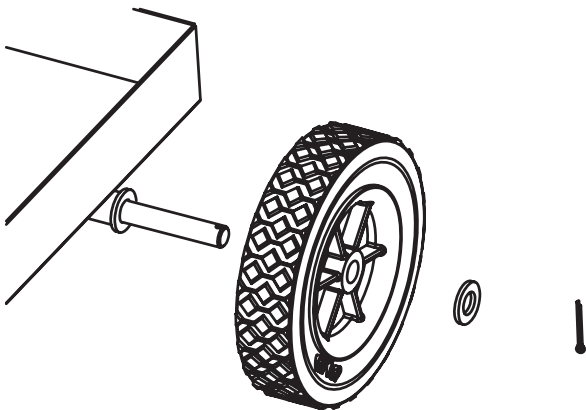


Figure A: Wheel Attachment

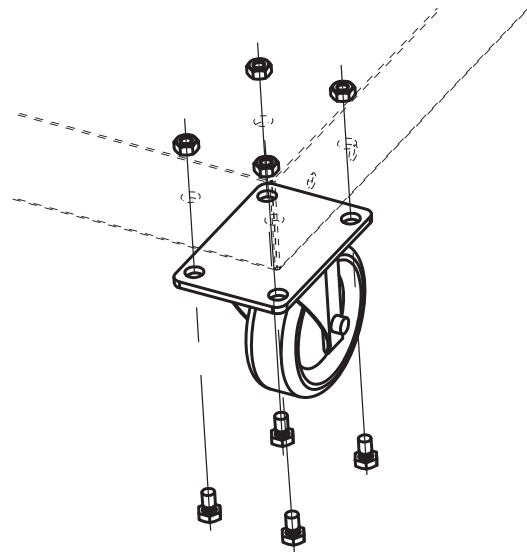


Figure B: Caster Attachment

3. Connect the bottom (note the hole locations in the diagram) of the Left Support (7a) to the Bottom Shelf (1) using Bolts and Nuts (10). See Figure C. Repeat on other side with Right Support (7b).

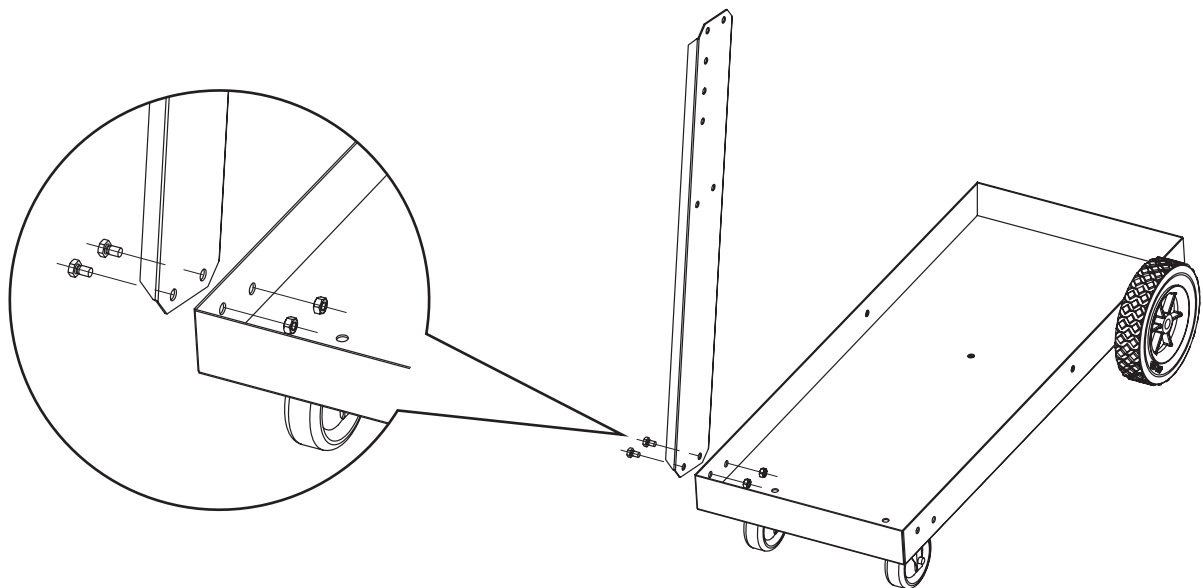


Figure C: Connection of Bottom Shelf and Left Support

4. Attach the Middle Shelf (5) to the Left and Right Supports (7a,7b) using Bolts and Nuts (10).
5. Place a Hook (8) over the holes on the outside of the top of a Support (7a/7b), and place the Bolts (10) through both the Hook (8), Support (7a/7b), and the Top Shelf (6). Secure with Nuts (10). Repeat on other side.
6. Attach the Back Panel (4) to the Bottom Shelf (1) using Bolts and Nuts (10).
7. Attach the Back Panel (4) to the Middle Shelf (5) and the Top Shelf (6) using Bolts and Nuts (10).
8. Insert the Chains (12) through the holes in the Back Panel (4).
9. Wrench tighten all of the hardware.

Operation

1. Make sure that the welder and all accessories combined do not exceed the weight capacity of this cart.
2. Place any gas cylinders on the back shelf, and secure in place with both chains. Adjust chains' length to hold the cylinder(s) securely.
3. Place the welder on the top shelf and the other accessories on the other shelves.
4. Make sure everything is secure and the cart is well balanced. If the welder is unstable or does not fit securely on the shelf, do not use that welder with this cart.

Maintenance

1. Periodically tighten all of the hardware.
2. Make sure the casters and wheels are free of all dirt, debris, or grease.

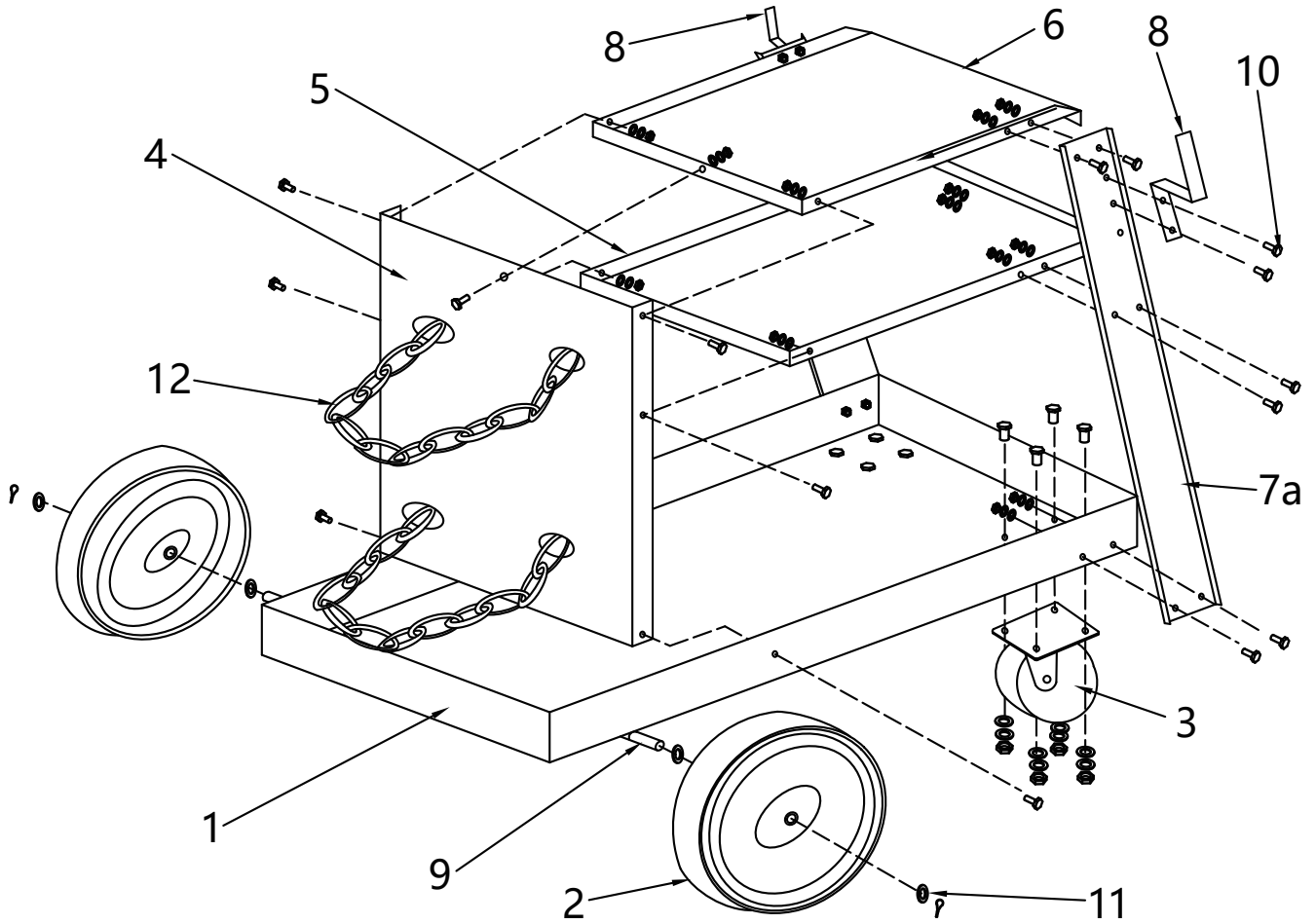
PLEASE READ THE FOLLOWING CAREFULLY

THE MANUFACTURER AND/OR DISTRIBUTOR HAS PROVIDED THE PARTS LIST AND ASSEMBLY DIAGRAM IN THIS DOCUMENT AS A REFERENCE TOOL ONLY. NEITHER THE MANUFACTURER OR DISTRIBUTOR MAKES ANY REPRESENTATION OR WARRANTY OF ANY KIND TO THE BUYER THAT HE OR SHE IS QUALIFIED TO MAKE ANY REPAIRS TO THE PRODUCT, OR THAT HE OR SHE IS QUALIFIED TO REPLACE ANY PARTS OF THE PRODUCT. IN FACT, THE MANUFACTURER AND/OR DISTRIBUTOR EXPRESSLY STATES THAT ALL REPAIRS AND PARTS REPLACEMENTS SHOULD BE UNDERTAKEN BY CERTIFIED AND LICENSED TECHNICIANS, AND NOT BY THE BUYER. THE BUYER ASSUMES ALL RISK AND LIABILITY ARISING OUT OF HIS OR HER REPAIRS TO THE ORIGINAL PRODUCT OR REPLACEMENT PARTS THERETO, OR ARISING OUT OF HIS OR HER INSTALLATION OF REPLACEMENT PARTS THERETO.

Parts List and Diagram

Part	Description	Qty.
1	Bottom Shelf	1
2	Wheel 6"	2
3	Swivel Caster	2
4	Vertical Support Panel	1
5	Center Shelf	1
6	Top Shelf	1

Part	Description	Qty.
7a	Left Support	1
7b	Right Support	1
8	Hook	2
9	Axle	1
10	Bolts, Washers, Nuts (set)	33
11	Flat Washers, Cotter Pin (set)	2
12	Chain	2



Note: Some parts are listed and shown for illustration purposes only, and are not available individually as replacement parts.

CAPACITÉ 100 LB CHARIOT DE SOUDAGE

FR



⚠ AVERTISSEMENT

Lisez ce document avant d'utiliser ce produit.
Le non-respect de cette consigne peut entraîner
des blessures graves.
Conservez ce manuel.

Les diagrammes contenus dans ce manuel peuvent ne pas être dessinés proportionnellement. En raison de l'amélioration continue, le produit réel peut différer légèrement du produit décrit ici. Les outils nécessaires au montage et à l'entretien peuvent ne pas être inclus.

Conservez Ce Manuel Consultez ce manuel pour prendre connaissance des avertissements et des mesures de sécurité, des procédures de montage, d'utilisation, d'inspection, d'entretien et de nettoyage.

Consignes Importantes de Sécurité

Précautions d'Assemblage

1. N'effectuez le montage que conformément à ces instructions. Un assemblage incorrect peut provoquer des risques.
2. Portez des lunettes de sécurité homologuées ANSI et des gants de travail résistants pendant le montage
3. Gardez la zone d'assemblage propre et bien éclairée.
4. Ne laissez pas les personnes tierces accéder à la zone pendant le montage.
5. Ne pas assembler lorsque vous êtes fatigué ou sous l'influence de drogues ou de médicaments.
6. La capacité de charge et les autres capacités du produit ne sont valables que lorsque le produit est correctement et complètement assemblé.

Précautions d'Utilisation

1. Ce produit n'est pas un jouet. Ne laissez pas les enfants jouer avec ou près de cet article.
2. Employez-le conformément à l'usage prévu.
3. Inspecter avant chaque utilisation ; ne pas utiliser si des pièces sont desserrées ou endommagées.
4. Ne pas dépasser la capacité de charge indiquée, répartie de manière égale et équilibrée.
Attention à la charge dynamique ! Un mouvement soudain de la charge peut créer brièvement une surcharge et entraîner une défaillance du produit.
5. Conservez l'emballage du produit et les plaques signalétiques. Ils contiennent des informations importantes relatives à la sécurité.
6. Utiliser et ranger le chariot sur une surface plane, sèche et de niveau.
7. Lire le manuel de l'équipement de soudage avant de l'utiliser.
8. Si vous utilisez des bouteilles de gaz, faites particulièrement attention à ne pas les faire basculer ou les endommager. Observez en permanence les instructions de sécurité du fournisseur de bouteilles de gaz.

Instructions de Montage



Lisez la section **CONSIGNES IMPORTANTES DE SÉCURITÉ ENTIEREMENT** au début de ce document, y compris tout le texte des sous-titres, avant de monter ou d'utiliser ce produit.

Remarque : Lorsque vous fixez les pièces, serrez-les à la main uniquement jusqu'à ce que l'unité soit complètement assemblée, puis à l'aide des outils appropriés, serrez les pièces.

1. Put a Wheel (2) on the end of the Axle (9) and secure it with Washer and Cotter Pin (11). See Figure A. Repeat on the other side. Figure A: Wheel Attachment

2. Using four Bolts and Nuts (10), attach a Caster (3) to the Bottom Shelf (1). See Figure B. Repeat on other side.

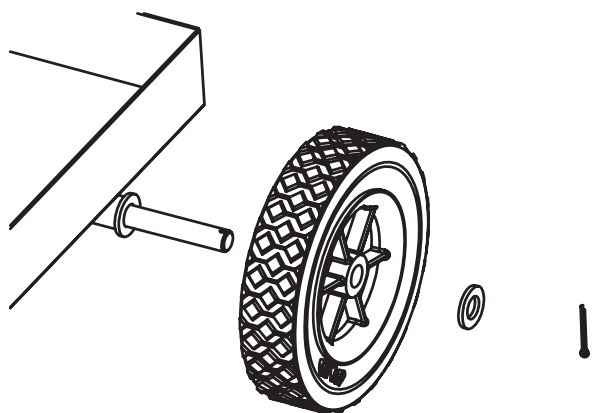


Figure A: Fixation des Roues

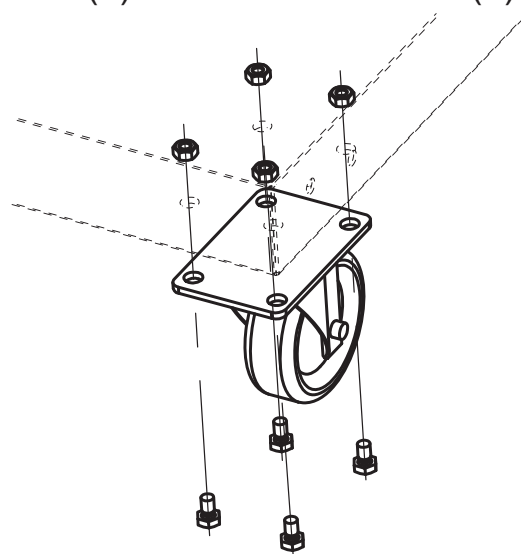


Figure B: Fixation des roulettes

3. Reliez le bas (notez l'emplacement des trous dans le schéma) du Support Gauche (7a) à la Tablette Inférieure (1) à l'aide des Boulons et Écrous (10). Voir la figure C. Répéter de l'autre côté avec le Support Droit (7b).

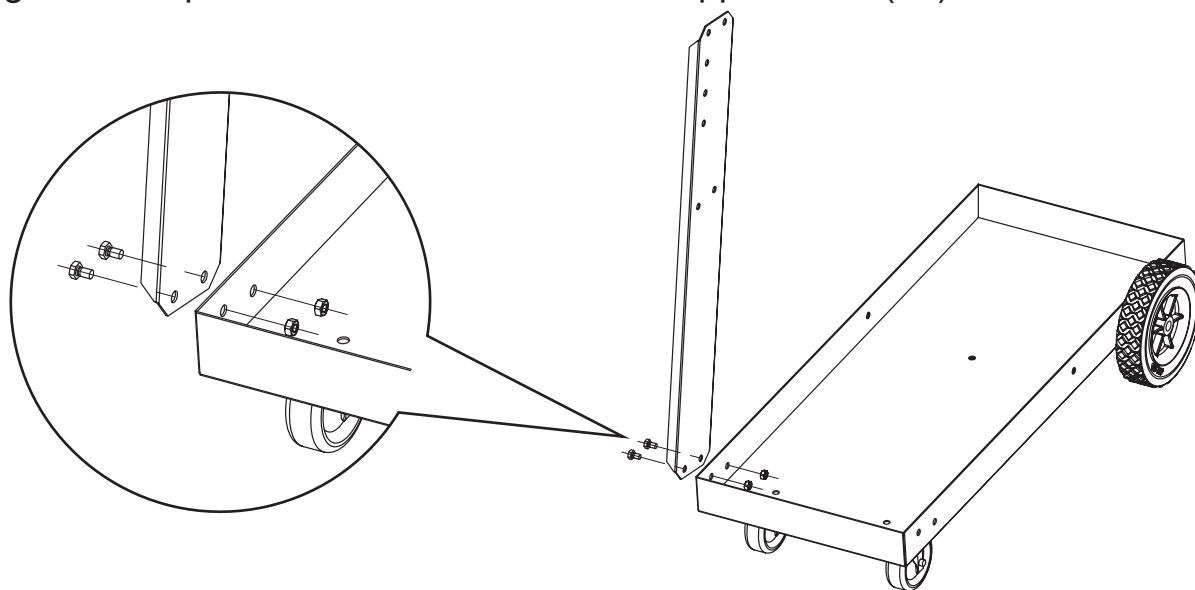


Figure C: Connexion de la Tablette Inférieure au Support Gauche

4. Fixez la Tablette Centrale (5) aux Supports Gauche et Droit (7a,7b) à l'aide des Boulons et Ecrous (10).
5. Placer un Crochet (8) sur les trous situés à l'extérieur du haut d'un Support (7a/7b), et placer les Boulons (10) à travers le Crochet (8), le Support (7a/7b), et la Tablette supérieure (6). Fixer avec les écrous (10). Répéter l'opération de l'autre côté.
6. Fixer le Panneau Arrière (4) à la Tablette Inférieure (1) en utilisant les Boulons et Ecrous (10).
7. Fixer le Panneau Arrière (4) à la Tablette Centrale (5) et à la Tablette Supérieure (6) à l'aide des Boulons et Ecrous (10).
8. Insérer les Chaînes (12) dans les trous du Panneau Arrière (4).
9. Serrez à la clé toute la quincaillerie.

Operation

1. Assurez-vous que le poste de soudure et tous les accessoires combinés ne dépassent pas la capacité de charge du chariot.
2. Placez les bouteilles de gaz sur la tablette arrière et fixez-les en place avec les deux chaînes. Ajustez la longueur des chaînes pour maintenir la ou les bouteilles en place.
3. Placez le poste de soudure sur l'étagère supérieure et les autres accessoires sur les autres étagères.
4. Si le poste de soudure est instable ou ne tient pas bien sur l'étagère, n'utilisez pas ce poste avec ce chariot.

Maintenance

1. Serrez périodiquement toutes les pièces.
2. Assurez-vous que les roulettes et les roues sont exemptes de toute saleté, débris ou graisse.

VEUILLEZ LIRE ATTENTIVEMENT CE QUI SUIT

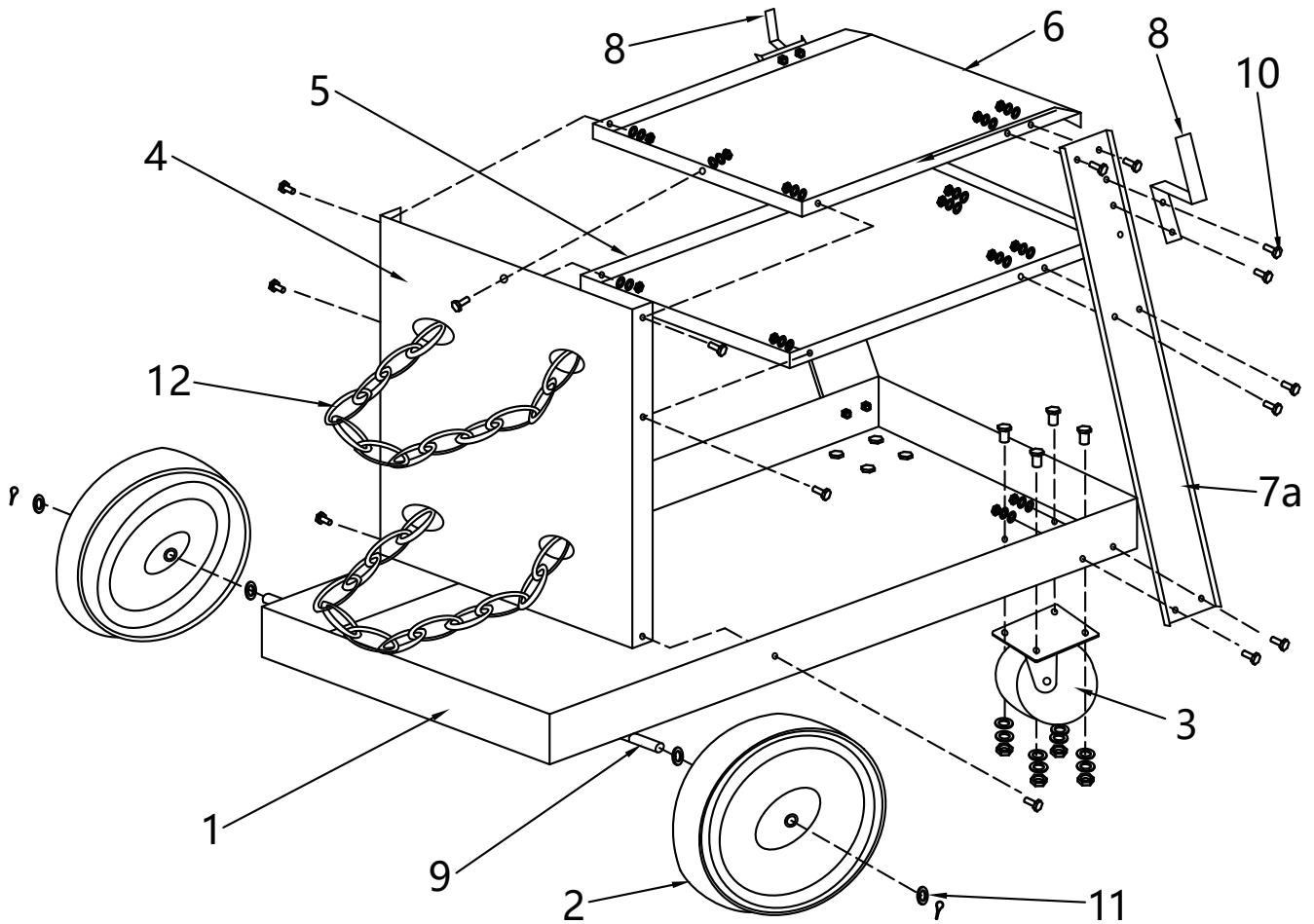
LA LISTE DES PIÈCES ET LE SCHÉMA DE MONTAGE DU PRÉSENT DOCUMENT SONT FOURNIS PAR LE FABRICANT ET LE DISTRIBUTEUR À TITRE D'OUTIL DE RÉFÉRENCE UNIQUEMENT.

NI LE FABRICANT NI LE DISTRIBUTEUR NE FONT DE DÉCLARATION OU NE DONNENT DE GARANTIE DE QUELQUE NATURE QUE CE SOIT À L'ACHETEUR QU'IL OU ELLE EST QUALIFIÉ(E) POUR EFFECTUER DES RÉPARATIONS SUR LE PRODUIT. QU'IL OU ELLE EST QUALIFIÉ(E) POUR REMPLACER TOUTE PIÈCE DU PRODUIT. EN FAIT, LE FABRICANT ET/OU LE DISTRIBUTEUR DÉCLARE EXPRESSÉMENT QUE TOUTES LES RÉPARATIONS ET TOUS LES REMPLACEMENTS DE PIÈCES DOIVENT ÊTRE EFFECTUÉS PAR DES TECHNICIENS CERTIFIÉS ET AGRÉÉS, ET NON PAR L'ACHETEUR. L'ACHETEUR ASSUME TOUS LES RISQUES ET TOUTES LES RESPONSABILITÉS DÉCOULANT DE SES INTERVENTIONS SUR LE PRODUIT LUI-MÊME OU SUR LES PIÈCES DE RECHANGE DE CELUI-CI, OU DE L'INSTALLATION DE PIÈCES DE RECHANGE SUR LE PRODUIT.

Liste des Pièces et Schéma

Pièce	Description	Qté.
1	Tablette inférieure	1
2	Roue de 6 pouces	2
3	Roue pivotante	2
4	Panneau de support vertical	1
5	Tablette centrale	1
6	Tablette supérieure	1

Pièce	Description	Qté.
7a	Support Gauche	1
7b	Support Droit	1
8	Crochet	2
9	Essieu	1
10	Boulons, rondelles, écrous (jeu)	33
11	Rondelles plates, goupille fendue (jeu)	2
12	Chaîne	2



Remarque : Certaines pièces sont listées et représentées à des fins d'illustration uniquement, et ne sont pas disponibles individuellement comme pièces de rechange.