

EVERHOME RIGID CORE SPC VINYL PLANKS

ITEM: London Oak – EHSPC0001

This document provides the installation instructions for Everhome Rigid Core SPC Vinyl Planks.

IMPORTANT, RETAIN FOR FUTURE REFERENCE: READ CAREFULLY

IMPORTANT NOTE: The owner/purchaser must inspect for color, finish and the quality before installation. The manufacturer cannot be held responsible for costs incurred when a floor with visible defects has been installed.

IMPORTANT WARNING: Your existing resilient flooring, backing, lining felt, asphalt cut-back adhesives or other adhesives **MAY** contain asbestos fibers and/or crystalline silica. **DO NOT** grind, chip, sand, drill, saw, bead-blast or pulverize this material in any way; either by hand or by machine. Avoid creating dust when working in contact with these materials. The inhalation of dust from these materials is a known cancer and respiratory tract hazard. Unless you are **absolutely certain** that the resilient flooring you are removing is a non-asbestos material, you must assume that it contains asbestos. Local regulations may require that the material be tested by an approved laboratory or agency for asbestos content and, if confirmed, regulated removal / disposal of the material may be required. For more information, refer to current edition of the Resilient Floor Covering Institute (RFCI) publication: "Recommended Work Practices for Removal of Resilient Floor Coverings" (www.rfci.com)

GENERAL GUIDELINES

All instructions and recommendations are based on the most recent information available. They should be followed for an ideal installation.

- Additional underlay must be removed prior to installation.
- Rigid core SPC vinyl planks should be installed in indoor climate-controlled locations between 18° - 29°C (65° - 85°F). **Rigid core SPC vinyl should NEVER be installed in an outdoor/ exterior setting or in any type of garage.**
- Rigid core SPC vinyl planks should be acclimated in the climate-controlled locations for 48 hours before starting installation.
- Rigid core SPC vinyl planks should only be installed after the jobsite has been cleaned and cleared of debris that could potentially damage a finished installation.
- During the installation, mix and install panels from several different cartons to minimize shade variation.
- The finished installation should be protected from exposure to continuous sunlight.
- Rigid core SPC vinyl planks cannot be installed with adhesives. The use of any sort of adhesive during the installation will void the warranty.
- Rigid core SPC vinyl planks cannot be installed in an unheated environment such as a cottage, RV, sunroom or solarium

SUBFLOOR INFORMATION

Although rigid core SPC vinyl planks are designed to be a "floating" floor installation, proper preparation of the subfloor is still a major part of a successful installation. Roughness or unevenness of the subfloor may show through the new floor, resulting in an unsightly surface and cause excessive wear on high spots or indentation on low spots. **All subfloors must be level flat to 4.7 mm (3/16 in) per 3.3 m (10 ft).** All subfloor and underlayment patching must be done with a non-shrinking, water-resistant Portland cement patching compound.

A. Concrete Subfloors

- Concrete subfloors must be dry, smooth and free from dust, solvent, grease, oil, asphalt sealing compounds and other extraneous materials. The surface must be hard and dense, and free from powder or flaking.
- New concrete slabs must be thoroughly dry (at least 60 days) and completely cured. The final responsibility for determining if the concrete is dry enough for installation of the flooring lies with the floor covering installer.
- Holes, grooves, expansion joints and other depressions must be filled with a latex underlayment, and troweled smooth and feathered even with the surrounding surface.
- Concrete subfloors must have a minimum of 6-mil poly film between the concrete and the ground.

B. Wood Subfloors

- Wood subfloors must be suspended at least 455 mm (18 in) above the ground. Adequate cross-ventilation must be provided, and the ground surface of a crawl space must be covered with a suitable vapor barrier.
- Wood subfloors directly on concrete or installed over sleeper construction are NOT suitable for the installation.
- All wood and wood composition panels, including plywood, OSB, flake board and particle boards, can be used providing they are smooth, flat, structurally sound and free of deflection.
- A 6 mm (1/4 in) underlayment panel should be installed over the subfloor if the surface of the wood subfloor is not smooth.
- Wood subfloors must be dry and well secured.

C. Existing Floor Coverings

- Rigid core SPC vinyl planks can be installed over most existing hard-surface floor coverings provided the existing floor surface is smooth, or can be made smooth.
- Ceramic tiles should be made smooth by applying a cementitious overlay such as patching or leveling compound manufactured specifically to smooth out ceramic grout joints.
- For existing resilient floor, it may be required to apply a skim coat of embossing leveler over a deeply embossed floor. Heavily cushioned vinyl floor or vinyl floor consisting of multiple layers are NOT suitable subfloor for installation.

D. Indoor Radiant Heat and Underfloor Heating

- Use only recommended flooring adhesive over manufacturer's recommended plywood substrate.
- Turn the heat off for 24 hours before, during and 24 hours after installation when installing over radiant heated subfloors
- Failure to turn the heat off may result in shortened working time of the adhesive.
- Floor temperature must not exceed 29°C (85°F).
- Can be installed over electric, water and every other type of underfloor heating.
- Failure to strictly follow adhesive manufacturer's guidelines may result in failure and void warranty.

WARNING: HEATING MATS ARE NOT RECOMMENDED FOR USE WITH RIGID CORE SPC VINYL FLOORING. IT IS BEST TO INSTALL THE RIGID CORE SPC VINYL FLOOR OVER EMBEDDED FLOOR HEATING SYSTEMS.

TOOLS AND SUPPLIES REQUIRED

Crosscut power saw, chalk line/string, pencil, tape measure, tapping block, rubber mallet, pull bar, painter's tape, safety glasses, carpenter square, utility knife.

INSTALLATION

PLANK LAYOUT

Do not secure individual rigid core SPC vinyl planks to the subfloor as they are designed to be a floating floor. All doorjamb should be undercut and cabinets cannot be installed on top of the rigid core SPC vinyl planks. Wall moldings and transition strips should be installed over any exposed plank edges but should not be fastened through the planks.

1. First, determine how you want the flooring to run. Typically for plank products, the flooring runs the length of the room. There may be exceptions since it is all a matter of preference.
2. To avoid narrow plank widths or short plank lengths near the walls/doors, it is important to do some pre-planning. Using the width of the room, calculate how many full boards will fit into the area and how much space remains that will need to be covered by partial planks. Divide the remaining space by two to calculate the width of the partial planks. Do the same along the length.
3. Note that if the first row of planks does not need to be trimmed in width, it will be necessary to cut off the unsupported tongue so that a clean, solid edge is toward the wall.
4. 8 mm (5/16 in) expansion gaps should be kept from the wall during the installation. This will allow space for the natural expansion and contraction of the planks.
5. It is necessary to install a transition strip or T-moulding if the flooring is longer or wider than 20 m / 66 ft or between rooms.
6. The planks should be installed from Left to Right. From the top Left corner of the room, put the first plank in place so that both the head and side seam grooves are exposed.
7. Starting from the **Left** with the tongue facing the wall, carefully place the first board in place (**Figure 1**).
8. Place the short end tongue of the second plank into the groove of the first plank. Press down firmly to lock short end, preferably by lightly tapping on the joint with a rubber mallet. Continue in this manner until reaching the final plank in the first row.
9. Cut the final plank piece to length.
10. Begin the second row with the cut piece from the first row (**Figure 3**). If the cut piece is shorter than 20 cm (8 in), do not use it. Instead, begin with a new plank that is at least 20 cm in length and allows 20 cm between the end joints on the adjacent planks.
11. Position the first plank of the second row by angling it up slightly, pushing forward and interlocking the side tongue (**Figure 2**). Slide the plank to the right to align the edges of the end joint.
12. let the short side of the plank fold down until the tongue and groove lock together on the side and ends (**Figure 4**)
13. Press down firmly on end joint, preferably tapping with a rubber mallet to fully engage short end. (**Figure 5**)
14. Install the remaining planks and rows in the same manner (**Figures 3,4 & 5**).
15. Cut the last plank to size. If necessary, complete the tight fit by tapping the plank into place with a pull bar.
16. Whenever practical, use cut pieces from previous rows as the starter plank to reduce waste.
17. For the best look, maintain 20 cm spacing between end joints after the first four rows.
18. The last row may need to be cut lengthwise.
19. Place the last row of planks to be fit on top of the last row of installed planks. Use a piece of plank as a guide to trace the contour of the wall.
20. Mark where the plank will be cut. If the fit of the wall is simple and straight, measure for the correct fit and cut.
21. After planks are cut, position the planks and tighten the fit using the pull bar.

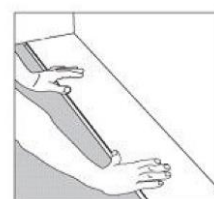


Figure 1

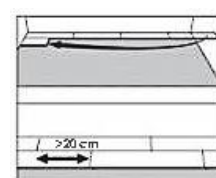


Figure 2

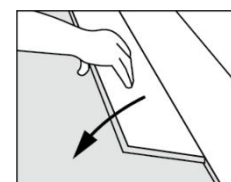


Figure 3

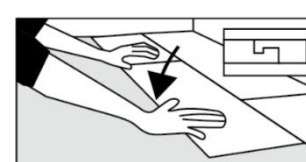


Figure 4

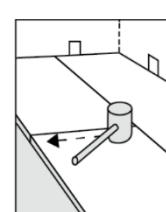


Figure 5

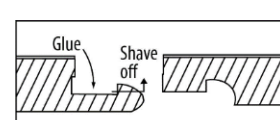


Figure 6

INSTALLING UNDER A DOOR JAMB:

1. Installation under moldings (such as door jamb) may require that the top lip of the groove on the end be reduced in size.
2. Using a small plane or utility knife, carefully shave off the ledge of the groove.

3. After the groove ledge has been trimmed, put the board in place and tighten with a pull bar to test for a tight fit. The installer must be sure that the required expansion gap has been maintained and the flooring is not pinched.
4. If the fit is incorrect, re-trim until the fit is correct.
5. Place a bead of glue on the bottom lip of the groove.
6. Insert the tongue into the groove and tighten the fit with a pull bar. Hold the plank in place with painter's tape until the glue is dry. Do not use masking tape or duct tape as they may damage the floors finish.

AFTER INSTALLATION

- Flooring should be one of the last items installed in a project. In order to protect the floors while other projects are being completed, use rosin paper and painter's tape to hold the rosin paper to the floor (other tapes may damage the finish). Clean the floor thoroughly before laying the rosin paper to ensure that no debris is trapped underneath. DO NOT USE plastic film or other non-breathing coverings as this can cause the floor to become damaged from excess humidity.
- Dust mop or vacuum your floor to remove any dirt or debris.
- It is suggested that you buff the floor with lamb-wool pads in order to remove any loose splinters, residues, foot prints, etc.
- Install any transition pieces that may be needed (reducers, T-moldings, nosing, etc.).

PROTECTION AND MAINTENANCE

Lasting beauty can be achieved through purchasing a quality floor covering and on-going maintenance.

- Furniture should be moved onto the newly installed floor using an appliance hand truck over hardboard runways.
- Avoid extended exposure to direct sunlight. It is recommended to close the blinds or drapes during peak sunlight hours. Floor coverings exposed to excessive heat and light are subject to thermal degradation. Use the appropriate precautions to minimize potential effects on the floor covering.
- Oil or petroleum-based products can result in surface staining. Do not track asphalt-driveway sealer or automobile-oil drips onto the vinyl floor covering.
- Frequently moved furniture should be equipped with felt pads to avoid scratching the floor. Heavy furniture and appliances should be equipped with non-staining large surface floor protectors. Furniture with castors or wheels must be easy swiveling, large surface non-staining and suitable for resilient floors. Do NOT use ball type castors as they can damage the floor.
- Use walk off mats at entrances to prevent dirt and grit from being tracked on to the floor.
- Sweep or vacuum the floor regularly to remove loose dirt. Do NOT use vacuums that use a beater bar or turn beater bar off.
- Do NOT use electric brooms with hard plastic bottoms with no padding.
- Clean up spills immediately.
- Damp mop as needed using clean water and a diluted floor cleaner. Do NOT use harsh cleansers, chemicals, abrasive scrubbing tools, detergents, abrasive cleaners, or "mop and shine" products.
- Vinyl flooring, like other types of smooth floors, may become slippery when wet. Allow time for floor to dry after washing. Immediately wipe up wet areas from spills, foreign substances or wet feet.

REPAIRS

In the unlikely event that a rigid core SPC vinyl plank is damaged for whatever reason, the simplest method is to disconnect the planks carefully (protecting the tongue and groove edges) until the damaged plank can be removed. Then replace the damaged plank with a new one and reassemble the disconnected planks. This typically works for planks that are close to the two long perimeters of a room.

For damaged planks that are not close to the perimeter, you may have to remove the damaged planks and insert new pieces without the short and long end grooves.

1. Using a sharp utility knife and a straight edge, cut out the center of the damaged plank by leaving approximately 2.5 cm (1 in) strip attached to the adjacent planks.
2. Carefully cut back from the four corners of the plank to the inside edges in space left by the cut out plank.
3. Remove the plank edges carefully from the adjacent planks making sure the tongues and grooves of the adjacent planks are not damaged.
4. Using a utility knife, remove the tongue strip on both the long and short ends of the replacement plank. In addition, remove the groove strip of the short end of the replacement plank.
5. Place some doubled sided carpet tape along the three sides of the adjacent planks where the tongues and the groove of the replacement plank have been removed. Only the top side release paper of the carpet tape should be removed. The bottom side release paper should NOT be taped on top of the subfloor.
6. Position the replacement plank by engaging the groove of the long side into the tongue of the adjoining plank and pushing down on the other three sides. The carpet tape will hold the replacement plank in place with its adjacent planks. Use a hand roller to further secure the tape.

WARRANTY

Everhome Rigid core SPC vinyl Planks are covered by a **limited lifetime warranty for residential use and a limited warranty of 15 years for commercial use**. The stipulations of the limited residential warranty are as follows:

- The flooring will be free of manufacturing defects.
- The flooring surface will not wear through under normal household use.

The following conditions apply to the warranty and may void the warranty if not followed correctly:

- The flooring must be installed according to the instructions provided.
- If filing a warranty claim, it must be submitted within 30 days of the discovery of the damage.
- Any damage to the wear layer must be evident and visible, measuring at least 13 cm² (2 square inches).
- Proof of purchase, such as a bill of sale is mandatory when requesting warranty service.
- The warranty is non-transferable.
- The manufacturer reserves the right to designate a representative to inspect the floor in question and remove samples for analysis.
- The warranty includes the replacement material, and excludes labor costs.

WARRANTY EXCLUSIONS

- **Damage due to improper installation, care, cleaning, or maintenance.**
- Use of additional underlay in the installation of the flooring
- Use of any adhesive or solvent material during installation.
- **Installation of rigid core SPC Vinyl in an outdoor/exterior setting or in any type of garage.**
- Damage caused by severe impact, scratching, or cutting, fire, water damage, alterations, or any other wear or damage caused by acts of God.
- The use of Rigid Core SPC vinyl planks in an unheated environment such as a cottage, RV or solarium.
- Flooring dulled by soaps, detergents, harsh chemicals, dressings, one-step cleaners or wax.
- Damage caused by high heels, burns, cigarette burns, cuts, scratches, gouges, and indentations including damage from improper floor protectors and furniture rests; staining caused by dyes tracked from carpet, fertilizers, coal, tar, driveway sealers, oil drippings or other similar materials.
- Problems due to moisture and/or alkalinity of the subfloor.
- Flooring installed over unstable subfloors (particleboard, chip wood, or pressboard) or improperly prepared subfloors, and or wet/cold floor are not covered by the limited warranty.
- Discoloration from mold or from flooding, leaking plumbing or appliances, water entering through sliding glass doors or similar conditions.
- Discoloration by exposure to direct sunlight or heat generation.
- Discoloration caused by the use of area rugs or floor mats. Use non-staining mats, for rubber mats will discolor the floor.

For assistance with assembly or installation, please contact our Technical Support Department by email at techsupport@everhome.co or by telephone at 1 833 540-2118 (English, Spanish) Monday to Friday between 9 am and 5 pm Eastern Standard Time. For samples, please email samples@everhome.co or visit www.everhome.co. For other questions, please contact our Customer Service Department at customerservice@everhome.co.

TABLONES DE PISO VINÍLICO DE NÚCLEO RÍGIDO EVERHOME

ARTÍCULO: Roble de Londres – EHSPC0001

Este documento proporciona las instrucciones de instalación para los tabloncillos de vinílico de núcleo rígido Everhome.

IMPORTANTE: LEA CUIDADOSAMENTE Y CONSERVE PARA REFERENCIA FUTURA

NOTA IMPORTANTE: El propietario/comprador deberá examinar el color, el acabado y la calidad antes de la instalación. El fabricante no se hace responsable por los gastos incurridos cuando se haya instalado un piso con defectos visibles.

ADVERTENCIA IMPORTANTE: El piso o superficie de instalación, capa de base, revestimiento de fieltro, adhesivos con base de asfalto o cualquier otro tipo de adhesivo existente **PUDIESEN** contener fibras de asbesto o de sílice cristalina. **POR NINGÚN MOTIVO** raspe, lije, taladre, serruche o pulverice mediante cualquier proceso este material, ni a mano ni por medio de un aparato mecánico o eléctrico. Evite producir polvo cuando se encuentre en contacto con estos materiales. La inhalación del polvo de estos materiales es causante de cáncer y un serio peligro para las vías respiratorias. A menos de que usted esté **absolutamente seguro** de que el piso que usted está retirando es de un material que **NO** contiene asbesto, se deberá asumir que el material del piso o superficie contiene asbesto. Los reglamentos locales podrían establecer que es necesario efectuar pruebas al material por medio de un laboratorio aprobado o una agencia especializada en asbesto y, en caso de que se confirme la presencia de asbesto, se requerirá que el material sea retirado según los reglamentos establecidos. Para obtener información adicional, consulte la edición más reciente del RFCI (Resilient Floor Covering Institute): "Prácticas recomendadas para la eliminación de cubiertas de pisos resistentes o elásticos"(www.rfci.com)

DIRECTRICES GENERALES

Todas las instrucciones y recomendaciones están basadas en la información más reciente disponible. Se deben seguir para lograr una instalación ideal.

- Se debe quitar el subsuelo adicional antes de la instalación.
- Los tabloncillos deben ser instalados en sitios con temperatura interior controlada, de entre 18° y 29° C (65° y 85° F). **Los tabloncillos NUNCA deben instalarse en un entorno exterior / al aire libre o en ningún tipo de garaje.**
- Los tabloncillos deben ser aclimatados en sitios con temperatura controlada durante 48 horas antes de iniciar la instalación.
- Los tabloncillos deben ser instalados después de limpiar la obra y despejar los escombros que pudieran dañar potencialmente la instalación terminada.
- Durante la instalación, mezcle e instale tabloncillos de cajas distintas para minimizar la variación de los matices o tonos.
- Se debe proteger la instalación terminada de los tabloncillos contra la exposición continua de la luz del sol.
- No se debe instalar los tabloncillos con pegamentos o adhesivos. El uso de cualquier clase de pegamento durante la instalación anulará la garantía.
- Los tabloncillos de vinílico de núcleo rígido no deben instalarse en áreas en donde no se disponga de calefacción tales como: cabañas, casas rodantes, invernaderos o solariums.

INFORMACIÓN DEL SUBPISO

Aunque los tabloncillos están diseñados para una instalación de piso de tipo "flotante", la preparación apropiada del subpiso es una parte primordial para una buena instalación. Las asperezas o desigualdades del subpiso podrán verse a través del nuevo piso, lo cual causaría una superficie antiestética, así como un desgaste excesivo en los puntos altos o surcos en los puntos bajos. **Todos los contrapisos deberán estar nivelados a 4.7 mm (3/16 in) por 3.3 m (10 ft).** Se debe parchar el subpiso y las capas inferiores con un compuesto a base de cemento a prueba de agua e inencogible de tipo Portland.

A. Subpisos de concreto

- Los subpisos de concreto deben estar secos, lisos y sin polvo, solventes, grasa, petróleo, compuesto sellador de asfalto u otros materiales extraños. La superficie debe ser dura y densa, sin polvo ni descascarada.
- Las nuevas losas de concreto deben estar totalmente secas (al menos seis semanas) y completamente curadas. La responsabilidad final para determinar si el concreto está lo suficientemente seco para la instalación del piso recae en el instalador del piso.
- Los agujeros, las grietas, las juntas de expansión y otras depresiones deben rellenarse con una capa de látex, aplanado y esfumado al ras de la superficie circundante.
- Los pisos de concreto con un sistema de calefacción por radiación son aceptables, a condición de que la temperatura del piso no exceda los 90° F en ningún momento. Antes de la instalación, encienda el sistema de calefacción para eliminar cualquier humedad residual.
- Los contrapisos de concreto deben tener un mínimo de 6 mm de polietileno entre el concreto y el suelo.

B. Subpisos de madera

- Los subpisos de madera deben estar suspendidos al menos 455 mm (18") por encima del suelo. Se debe proporcionar una ventilación cruzada adecuada que atraviese la habitación, y se debe cubrir la superficie del entresuelo con una barrera protectora de vapor apropiada.
- Los subpisos de madera directamente sobre el concreto o instalados sobre durmientes NO son convenientes para la instalación.
- Todos los tableros de madera y paneles compuestos, inclusive los contrachapados, OSB, tableros de aglomerado y de partículas de madera pueden ser usados siempre y cuando estén lisos, planos, estructuralmente sólidos y sin desviaciones.
- Si la superficie del subpiso de madera no está lisa, se deben instalar tablas de 6 mm (1/4") sobre el subpiso.
- Los contrapisos de madera deberán estar totalmente secos y afianzados correctamente.

C. Recubrimientos existentes del piso

- Los tabloncillos pueden ser instalados sobre la mayoría de los recubrimientos de superficie dura a condición de que la superficie del piso actual sea plana, o pueda aplanarse.
- Se deben aplanar las losas de cerámica aplicando un recubrimiento cementoso para parchar o un compuesto para nivelar, fabricado expresamente para aplanar las uniones de lechada de cerámica.
- Para pisos elásticos, es posible que se requiera aplicar una ligera capa de base de cemento para nivelar los relieves sobre un piso muy realzado. Los pisos de vinilo profusamente acolchonados o los pisos de vinilo consistentes de múltiples capas NO son subpisos adecuados para la instalación.

D. Calefacción interior radiante y calefacción bajo el suelo

- Utilizar solamente adhesivo para pisos recomendado para este proceso sobre una superficie de madera contrachapada indicada por el fabricante.
- En caso de instalarse el piso sobre un contrapiso con calefacción radiante, apague la calefacción 24 horas antes de la instalación. Manténgala apagada durante la instalación y durante las 24 horas posteriores a la misma.
- Si no se apaga la calefacción, la duración del efecto del adhesivo se verá afectada.
- La temperatura del piso no deberá exceder los 29°C (85°F).
- El piso se puede instalar sobre contrapisos con calefacción eléctrica, calefacción mediante agua y demás tipos de calefacción integrada al piso.
- La garantía no cubrirá daños causados por no haber seguido correctamente las instrucciones del fabricante del adhesivo.

ADVERTENCIA: NO SE RECOMIENDA EL USO DE ALFOMBRAS O ESTERAS CALEFACTORAS EN LOS TABLONES DE PISO VINILICO DE NÚCLEO RÍGIDO. SE RECOMIENDA INSTALAR LOS TABLONES DE PISO VINILICO DE NÚCLEO RÍGIDO SOBRE SISTEMAS DE CALEFACCION INTEGRADOS AL PISO.

HERRAMIENTAS Y EQUIPO NECESARIO

Sierra de corte transversal, línea o cordel de gis, lápiz, cinta de medir, bloque para golpear, mazo de goma, barra de tracción, cinta adhesiva para pintor, gafas protectoras, Escuadra de carpintero y estilete.

INSTALACIÓN

Presentación de los tabloncillos

No ancle los tabloncillos individuales al subpiso puesto que está diseñado como piso flotante. Se deben rebajar todas las jambas de las puertas y no se pueden instalar gabinetes encima de los tabloncillos. Las molduras de las paredes y tiras de transición pueden ser instaladas sobre cualquier borde del tablón expuesto, pero no deben sujetarse a lo largo de los tabloncillos.

- Primero, determine cómo quiere que corra el piso. Generalmente, para productos de tabloncillos rectangulares, el piso corre a lo largo de la habitación. Puede haber excepciones, ya que todo es cuestión de preferencias.
- Para evitar anchos estrechos o longitudes cortas de los tabloncillos cerca de las paredes o puertas, es importante hacer un poco de preplanificación. Use el ancho de la habitación para calcular cuántos tabloncillos completos cabrán en el área y cuánto espacio queda, el cual tendrá que ser cubierto con tabloncillos parciales. Divida en dos el espacio restante para calcular el ancho de los tabloncillos parciales. Haga lo mismo con la longitud.
- Tenga en cuenta que, si no se le tiene que recortar la primera fila de tabloncillos a lo ancho, será necesario cortar la lengüeta que queda sin apoyo de modo que quede un borde limpio y sólido en dirección de la pared.
- Deben mantenerse huecos de expansión de 8 mm (5/16") de la pared durante la instalación. Esto permitirá un espacio para la expansión y contracción natural de los tabloncillos.
- Si el área de instalación es de una longitud mayor de 20 m / 66 ft o se efectúa entre dos habitaciones, será necesario instalar una tira de transición para pisos o una moldura en T.
- Los tabloncillos deberán instalarse de izquierda a derecha, comenzando en la esquina superior izquierda de la habitación. Se deberá colocar el primer tablón en su sitio de manera que las ranuras en ambos lados queden expuestas.
- Comenzando desde el lado izquierdo, con mucho cuidado coloque el primer tablón en su sitio asegurándose de que la lengüeta del tablón se encuentre de cara al muro (**Figura 1**).
- Coloque la lengüeta del borde corto del segundo tablón en la ranura del primer tablón. Presione hacia abajo firmemente para que encajen las piezas, se sugiere dar golpes muy ligeros con el mazo de goma para este proceso. Continúe este procedimiento de la misma manera hasta colocar el último tablón de la primera hilera.
- Corte el tablón final a la longitud correspondiente.
- Comience la segunda hilera con la pieza que se cortó de la primera hilera (**Figura 3**). Si la longitud de la pieza es menor de 20 cm (8 in), no utilice la pieza y comience la hilera con un nuevo tablón que tenga 20 cm de longitud como mínimo y que permita una distancia de 20 cm entre las uniones de los tabloncillos en la primera hilera.
- Coloque el primer tablón de la segunda hilera efectuando un ligero ángulo hacia arriba, empujándolo hacia adelante y encajando la lengüeta lateral (**Figura 2**). Deslice el tablón hacia la derecha para alinear los bordes de la unión.
- Deje que el lado corto de la tabla se doble hacia abajo hasta que la lengüeta y la ranura encajen correctamente en ambos lados. (**Figura 4**)
- Presione hacia abajo firmemente en la unión. De preferencia utilice el mazo de goma para asegurarse de que la unión se efectúe correctamente. (**Figura 5**).
- Instale los demás tabloncillos siguiendo el mismo proceso (**Figuras 3, 4 y 5**).
- Corte el último tablón para ajustar su tamaño. En caso de ser necesario, utilice la barra de tracción para colocar el tablón en su sitio.
- De ser posible, utilice los trozos de tabloncillos que se hayan cortado para comenzar las hileras nuevas, de esta manera se logrará un ahorro en el uso de material.
- Para lograr una imagen estética, mantenga 20 cm de espacio entre las uniones de los tabloncillos de las hileras subsecuentes a partir de la cuarta hilera.
- Es posible que sea necesario cortar la última hilera de manera longitudinal.

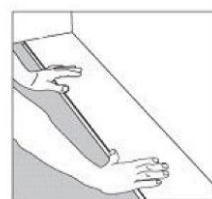


Figura 1

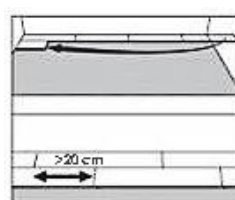


Figura 2

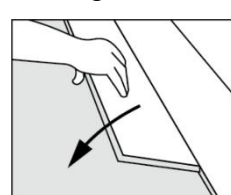


Figura 3

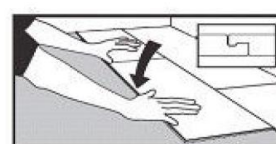


Figura 4

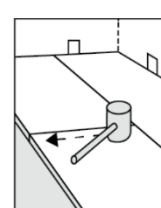


Figura 5

19. Coloque la última hilera de tabloncillos a instalar sobre la última hilera de tabloncillos instalada y utilice gis y un trozo de tabloncillo como guía para trazar el contorno del muro sobre los tabloncillos a instalar en esta última hilera (la que va a lo largo del muro).
20. Efectúe una marca en la parte del tabloncillo que se cortará y una vez corroboradas las medidas, efectúe el corte.
21. Después de que se corten los tabloncillos, colóquelos en su sitio e instálelos utilizando la barra de tracción.

INSTALACIÓN BAJO LOS SOPORTES VERTICALES DE LOS MARCOS DE PUERTAS:

1. La instalación bajo molduras o marcos de puertas podría requerir que se reduzca el tamaño del borde superior de la ranura.
2. Se deberá utilizar un cepillo de carpintería o una navaja multiusos para rebajar el borde superior de la ranura.
3. Después de rebajar el borde de la ranura, coloque el tabloncillo en su sitio y ajústelo utilizando la barra de tracción para asegurarse de que quede fijo correctamente. El instalador deberá asegurarse de que exista un espacio de expansión y que los tabloncillos no queden comprimidos.
4. Si el ajuste es incorrecto, deberá volver a rebajar el borde de la ranura hasta que el ajuste sea el adecuado.
5. Coloque una pequeña gota de pegamento en el borde inferior de la ranura.
6. Inserte la lengüeta del tabloncillo en la ranura y ajuste la unión mediante la barra de tracción. Sujete el tabloncillo en su sitio mediante cinta adhesiva para pintar hasta que el pegamento se seque. No utilice cinta de enmascarar regular o cinta de embalar ya que éstas podrían dañar el acabado de sus pisos.

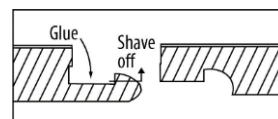


Figura 6

DESPUÉS DE LA INSTALACIÓN

- El piso debe ser uno de los últimos elementos a instalarse en un proyecto. Con el fin de proteger los pisos cuando existan otros proyectos en curso, se deberá utilizar papel de colofonia sujetándolo al piso con cinta adhesiva para pintar (si se utiliza otro tipo de cinta adhesiva se podría dañar el acabado de sus pisos). Limpie el piso completamente antes de colocar el papel de colofonia y asegúrese de que no quede ningún tipo de residuo bajo el papel. NO UTILICE películas de plástico o cualquier otro tipo de material de cubierta que no proporcione circulación de aire ya que el exceso de humedad podría dañar el piso.
- Utilice un trapeador en seco o una aspiradora para eliminar polvo, suciedad y demás residuos.
- Se sugiere lustrar el piso con almohadillas de lana de oveja para remover astillas, residuos, huellas, etc.
- Instale las piezas de transición necesarias (reductores, molduras en T, salientes, etc.)

PROTECCIÓN Y MANTENIMIENTO

La imagen estética a largo plazo de un piso se logra mediante la adquisición de pisos de alta calidad, así como de un correcto y constante mantenimiento.

- Cuando se coloquen muebles en el área en donde se haya instalado un piso se deberá utilizar un carrito o carretilla para transporte de muebles (diablito) y colocar protección para el piso en el camino que siga la carretilla para transporte de muebles mediante piezas de aglomerado.
- Evite la exposición prolongada a la luz solar. Se recomienda que se cierren persianas y cortinas durante las horas de mayor intensidad de luz solar. Los pisos expuestos a la luz o calor excesivos tienden a sufrir un deterioro térmico. Tome las debidas precauciones para minimizar los efectos y daños potenciales a sus pisos.
- No se debe utilizar productos con base de aceite o petróleo ya que éstos productos mancharán sus pisos. Cuando camine sobre el piso, tenga precaución de no exponer los pisos a selladores con base de asfalto o aceite para coches que pudiese encontrarse en las suelas de sus zapatos.
- Las piezas de mobiliario que necesiten moverse frecuentemente deberán contar con protectores de fieltro en las extremidades para evitar que su movimiento en la habitación dañe el piso. Los muebles pesados y electrodomésticos deberán contar con protectores en las extremidades o en la parte inferior, asegúrese de que los protectores sean anti-manchas. Asegúrese de que, si se colocan sobre el piso muebles con ruedas o llantas, éstas sean giratorias, no produzcan manchas y que sean apropiadas para este tipo de piso. NO UTILIZAR muebles con ruedas esféricas ya que este tipo de rueda podría dañar el piso.
- Utilice tapetes o alfombras en las entradas para evitar que el polvo y gravilla en las suelas de los zapatos dañen el piso.
- Barra o aspire el piso de manera regular. NO UTILICE la barra o el cepillo sacudidor de la aspiradora.
- NO UTILICE escobas eléctricas con acabado en plástico duro y sin protección en forma de almohadilla.
- Cuando se derrame un líquido sobre el piso, limpie inmediatamente.
- Cuando sea necesario, limpie el piso con un trapeador ligeramente húmedo utilizando agua y limpiador para pisos diluido. NO UTILICE limpiadores agresivos, químicos, herramientas o productos de limpieza abrasivos, detergentes o productos "Mop and Shine".
- Los pisos de vinilo, tal como los demás pisos considerados suaves, pueden ser resbalosos cuando están mojados. Cuando trapee sus pisos, déjelos secar completamente antes de caminar en el área. Cuando se derrame un líquido, limpie inmediatamente y no camine sobre el piso con zapatos o pies mojados.

REPARACIONES

En el caso improbable de que un tabloncillo se dañe por cualquier razón, el método más simple es desprender los tabloncillos con cuidado (protegiendo los bordes de la lengüeta y de la estría) hasta que se pueda retirar el tabloncillo dañada. Entonces sustituya el tabloncillo dañado por un nuevo y vuelva a montar los tabloncillos desprendidos. Esto generalmente funciona con tabloncillos que están cerca de los dos perímetros largos de una habitación.

Para tabloncillos dañados que no estén cerca del perímetro, deberá quitar los tabloncillos dañados e insertar nuevas piezas sin las estrías de los extremos cortos y largos.

1. Utilice una cuchilla utilitaria filosa y una regla metálica, recorte el centro del tabloncillo dañado dejando aproximadamente una tira de 1" sujeta a los tabloncillos adyacentes.
2. Corte cuidadosamente de nuevo desde las cuatro esquinas del tabloncillo hacia los bordes interiores en el espacio dejado por el tabloncillo recortado.
3. Quite cuidadosamente los bordes de los tabloncillos adyacentes, asegurando que las lengüetas y las estrías de los tabloncillos adyacentes no se lastimen.
4. Con una cuchilla utilitaria, quite la tira de la estría de los extremos largos y cortos del tabloncillo de reemplazo. Asimismo, quite la tira de la estría del extremo corto del tabloncillo de reemplazo.
5. Coloque una cinta para alfombra de doble adhesión a lo largo de los tres lados de los tabloncillos adyacentes donde se quitaron las lengüetas y la estría del tabloncillo de reemplazo. Únicamente debe quitarse el papel adhesivo del lado superior de la cinta. El papel adhesivo del lado inferior no debe quedar pegado sobre el subpiso.
6. Coloque el tabloncillo de reemplazo enganchando la estría del lado largo en la lengüeta del tabloncillo contiguo, y empujando sobre los otros tres lados. La cinta para alfombra va a sujetar el tabloncillo de reemplazo en el sitio con sus tabloncillos adyacentes. Use un rodillo de mano para sujetar más la cinta.

GARANTÍA

Los tabloncillos de vinílico de núcleo rígido Everhome están cubiertos por una **garantía de por vida limitada para uso residencial y una garantía limitada de 15 años para uso comercial.**

- El piso no tendrá defectos de fábrica.
- La superficie del piso no se deteriorará bajo uso residencial normal.

Las siguientes condiciones aplican a la garantía y la pudieran invalidar en caso de que no se sigan correctamente:

- El piso deberá instalarse según las instrucciones proporcionadas.
- Si se desea hacer válida la garantía, la reclamación deberá efectuarse dentro de los 30 días de haberse descubierto el defecto.
- Cualquier daño a la superficie del revestimiento deberá ser evidente, visible y con una medida de mínimo 13 cm² (2 pulgadas cuadradas).
- Si se desea hacer válida la garantía, el cliente deberá presentar una prueba de compra, como por ejemplo la factura o recibo de compra.
- La garantía no es transferible.
- El fabricante se reserva el derecho de designar a un representante de la compañía para inspeccionar el piso en cuestión y tomar una muestra para efectuar un análisis.
- La garantía incluye el material de repuesto, pero no incluye los costos de mano de obra.

EXCLUSIONES DE LA GARANTÍA

- **Daños por instalación, cuidado, limpieza o mantenimiento incorrectos.**
- Uso de subsuelo adicional en la instalación del piso.
- Uso de cualquier adhesivo o material solvente durante la instalación.
- **Instalación de pisos de vinílico en un área exterior o en cualquier tipo de cochera.**
- Daños causados por impactos, golpes, raspaduras, cortes, fuego, agua, alteraciones o cualquier daño o desgaste causado por causas de fuerza mayor.
- El uso de tabloncillos de vinílico en un área sin acceso a calefacción tal como cabañas, casas rodantes o solariums.
- Pisos opacos debido al uso de jabones, detergentes, químicos, limpiadores agresivos o cera.
- Daños causados por el uso de tacones altos, quemaduras de cualquier tipo, marcas de cigarro, cortes, raspaduras, fisuras y hendiduras incluyendo daños por protectores en muebles inapropiados y remates inferiores en extremidades de muebles; manchas causadas por colorantes en alfombras, fertilizantes, carbón, brea, selladores en accesos para coches, restos de aceite o materiales similares que pudiesen encontrarse en las suelas de los zapatos, por ejemplo.
- Problemas debido a la humedad o la alcalinidad del contrapiso.
- Pisos instalados sobre contrapisos inestables (aglomerados, tabloncillos de viruta de madera o cartón prensado), contrapisos preparados incorrectamente o pisos húmedos o fríos.
- Decoloración debido al moho, inundaciones, fugas de agua en tuberías o electrodomésticos, entrada de agua por puertas corredizas o condiciones similares.
- Decoloración debido a la exposición a la luz solar directa o al calor.
- Decoloración debido al uso de tapetes y alfombras. Se debe utilizar tapetes anti-manchas ya que los tapetes de goma o hule decolorarán el piso.

Para recibir asistencia en cuanto al ensamblaje o instalación, por favor contacte a nuestro departamento de Soporte Técnico por correo electrónico en techsupport@everhome.co o por teléfono en 1 833 540-2118 (inglés y español) de lunes a viernes de 9:00am a 5:00pm hora estándar del este. Para adquirir piezas, por favor envíenos un correo electrónico a samples@everhome.co o visite www.everhome.co. Para otras preguntas, por favor contacte a nuestro departamento de Servicio al Cliente en customerservice@everhome.co.