



ITA ISTRUZIONI DI MONTAGGIO

ENG ASSEMBLY INSTRUCTIONS

FR INSTRUCTIONS D'ASSEMBLAGE

ESP INSTRUCCIONES DE MONTAJE

DE MONTAGEANWEISUNGEN

ATTREZZI NECESSARI

TOOLS NEEDED / OUTILS NÉCESSAIRES /

HERRAMIENTAS NECESARIAS / NOTWENDIGE WERKZEUGE



ITA Metro
ENG Measure tape
FR Mètre
ESP Cinta métrica
DE Bandmass



ITA Scala
ENG Ladder
FR Échelle
ESP Escalera
DE Leiter



ITA Matita
ENG Pencil
FR Crayon à papier
ESP Lápiz
DE Bleistift



ITA Trapano
ENG Drill
FR Perceute
ESP Taladro
DE Bohrmaschine



ITA Chiave
ENG Wrench
FR Clé
ESP llave
DE Schraubenschlüssel



ITA Cacciavite a stella
ENG Star screwdriver
FR Tournevis étoile
ESP Destornillador estrella
DE Sternschraubendreher



ITA Martello
ENG Hammer
FR Marteau
ESP Martillo
DE Hammer



ITA Forbice
ENG Scissor
FR Ciseaux
ESP Tijera
DE Schere

CONTENUTO DELLA SCATOLA

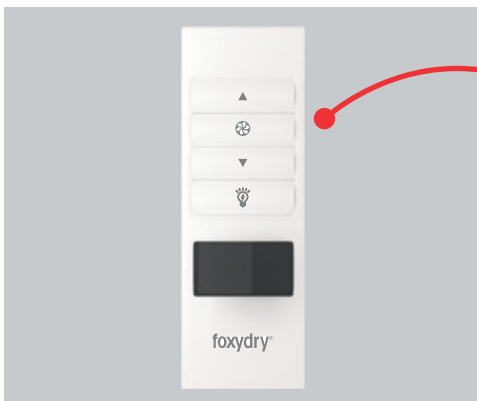
CONTENTS OF THE BOX / CONTENU DE LA BOÎTE /
CONTENIDO DE LA CAJA / INHALT DER VERPACKUNG



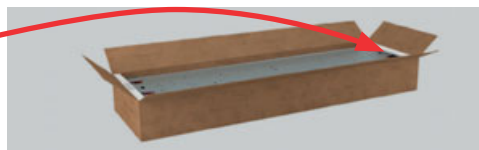
- ITA** Sagoma di cartone
- ENG** Cardboard template
- FR** Calibre en carton
- ESP** Perfil de cartón
- DE** Kartonschablone



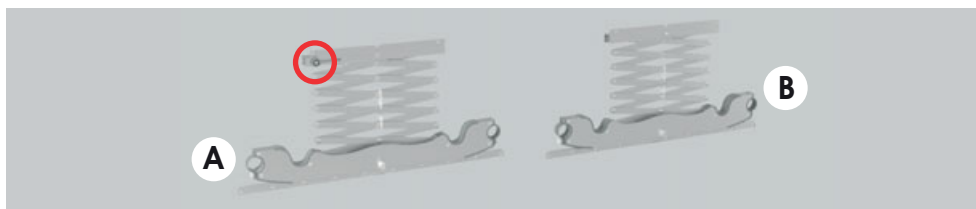
- ITA** Corpo centrale
- ENG** main body
- FR** Structure centrale Estructura
- ESP** central de
- DE** Mittlere Struktur



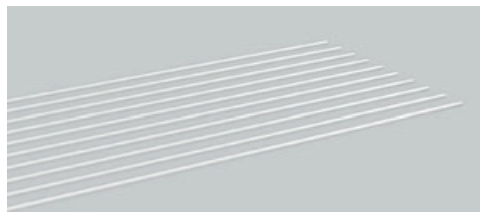
- ITA** Telecomando
- ENG** Remote control
- FR** Télécommande
- ESP** Mando a distancia
- DE** Fernbedienung



- ITA** 2 plastiche, 4 tasselli,
4 viti, 20 viti M5X16
- ENG** 2 plastic covers, 4 plugs,
4 screws, 20 screws M5X16
- FR** 2 cache en plastique, 4 chevilles,
4 vis, 20 vis M5X16
- ESP** 2 cobertura de plastico, 4 tacos,
4 tornillos, 20 tornillos M5X16
- DE** 2 Plastikabdeckungen, 4 Dübel,
4 Schrauben, 20 Schrauben M5X16



- ITA** Strutture laterali a compasso A-B
- ENG** Scissor-type side structures A-B
- FR** Bras extensibles latéraux en accordéon A-B
- ESP** Estructuras laterales tipo acordeó A-B
- DE** Seitenteile A-B



- ITA** 10 tubi sottili
- ENG** 10 thin rails
- FR** 10 barres fines
- ESP** 10 varillas de tendido
- DE** 10 dünne Röhren



- ITA** 2 tubi doppi estensibili
- ENG** 2 double extendable rails
- FR** 2 tubes doubles extensibles
- ESP** 2 tubos dobles extensibles
- DE** 2 ausziehbare Doppelröhren

INGOMBRO MASSIMO

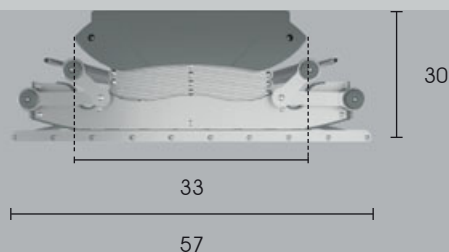
MAXIMUM SPACE OCCUPIED / DIMENSIONS HORS-TOUT
MAXIMUM / DIMENSIONES MÁXIMAS / MAXIMALE
ABMESSUNGEN

APERTO, OPEN, OUVERT, ABIERTO, OFFEN



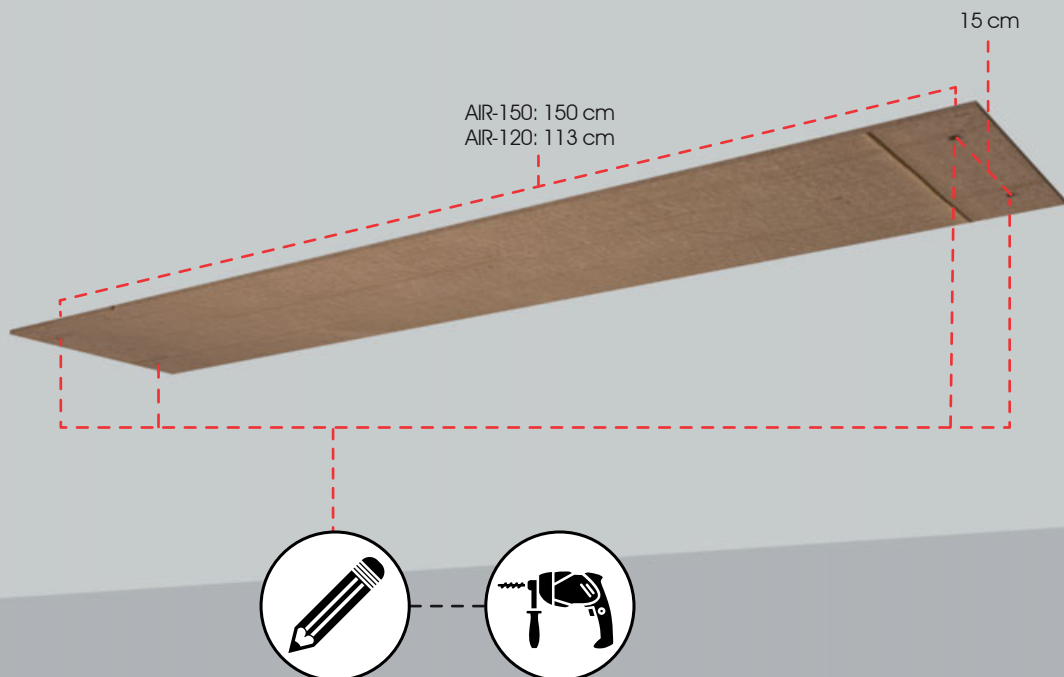
	A	+ B	+ B
AIR 150 ▶	cm 160	+ 40	+ 40
AIR 120 ▶	cm 122	+ 40	+ 40

CHIUSO, CLOSED, FERMÉ, CERRADO, GESCHLOSSEN



FORI A SOFFITTO

CEILING HOLES / TROUS AU PLAFOND / AGUJEROS EN EL TECHO / BOHRLOECHER IN DER DECKE



ITA Segnare la posizione dei 4 fori a soffitto con l'apposita sagoma e forare.

ENG Mark the position of the holes using the cardboard template and drill.

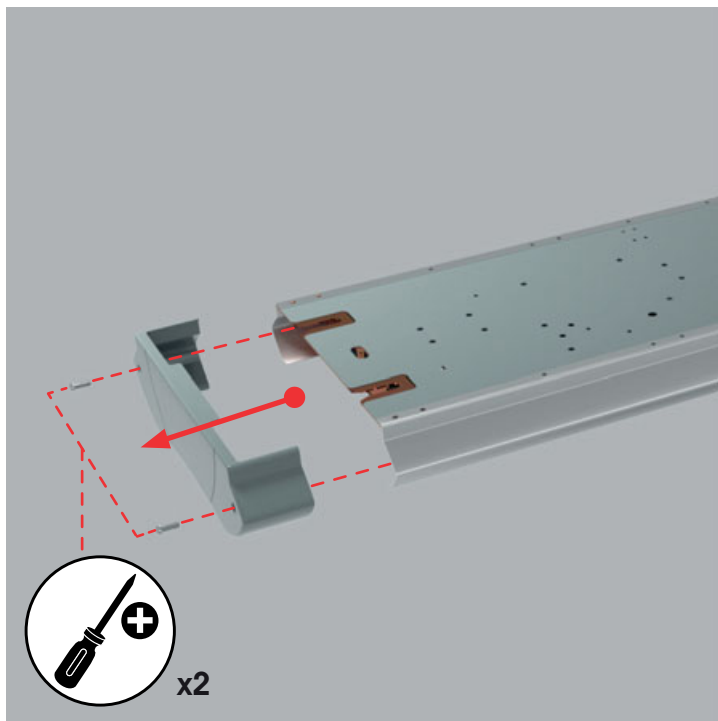
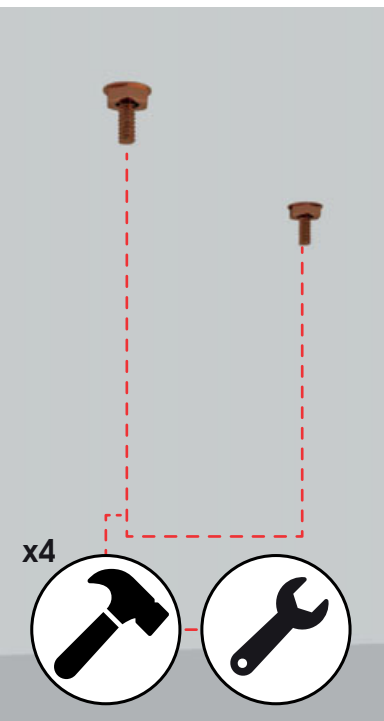
FR Marquer la position des trous au plafond et percer.

ESP Marque en el techo la posición de los agujeros utilizando la plantilla de cartón y taladrar.

DE Die Lage der 4 Bohrlöcher in der Decke mithilfe der Schablone anzeichnen und bohren.

FISSAGGIO CORPO CENTRALE

MOUNTING THE MAIN BODY / FIXATION DE LA PARTIE CENTRALE / MONTAJE DE LA ESTRUCTURA CENTRAL / BEFESTIGUNG DES ZENTRALEN TEILS



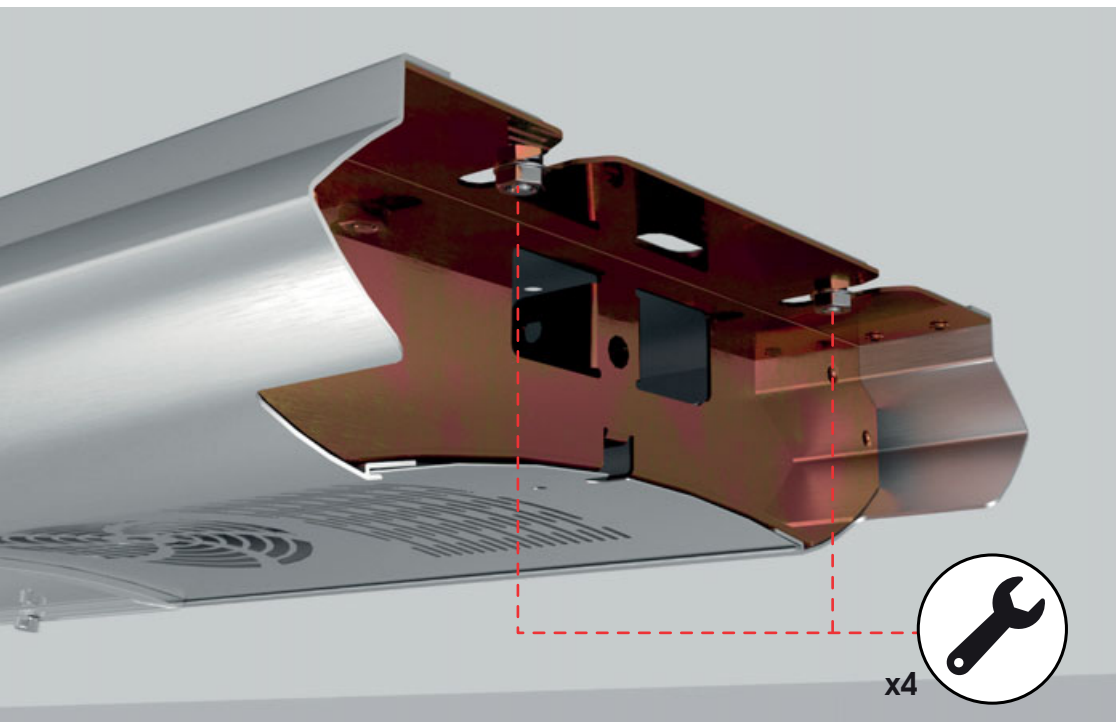
ITA Assicurarsi che i tasselli siano adeguati al tipo di soffitto. Inserire i 4 tasselli, avvitare i dadi e stringere bene. Svitare e levare le due coperture in plastica alle estremità del corpo centrale.

ENG Make sure that the plugs are suitable for your ceiling type. Insert the 4 plugs into the 4 holes, screw the nuts and tighten firmly and evenly. Unscrew and remove the side covers from the main body.

FR S'assurer que les chevilles soient adaptées au type de plafond. Insérer les 4 chevilles dans les 4 trous, visser les écrous et bien serrer. Dévisser et soulever les deux caches aux extrémités de la partie centrale de .

ESP Asegúrese de que los tacos que utilice sean los adecuados para el material de su techo. Introduzca los 4 tacos y los 4 tornillos en los agujeros, enrosque y ajuste las tuercas correctamente. Desenrosque los tornillos y retire las tapas laterales de la estructura central de .

DE Überzeugen Sie sich, dass die Dübel für den Deckentyp geeignet sind. Stecken Sie die 4 Dübel in die 4 Löcher, schrauben Sie die Muttern auf und ziehen Sie sie fest. Schrauben Sie die beiden Formen an den Enden des zentralen Teils von heraus und nehmen Sie diese ab.



ITA Fissare il corpo centrale ai tasselli e stringere bene i dadi.

ENG Fix the main body to the plugs, then tighten the nuts firmly and evenly.

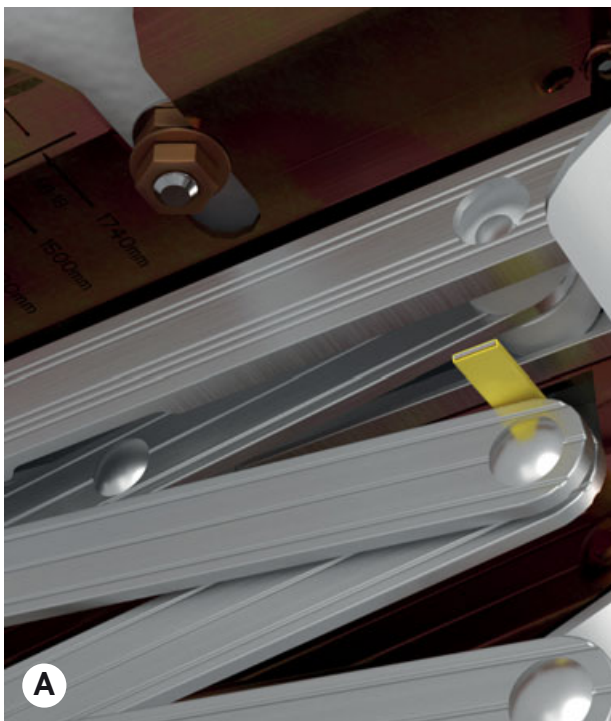
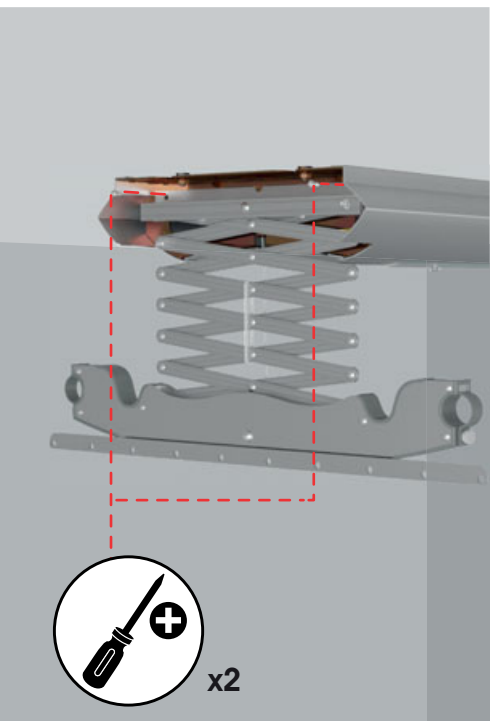
FR Fixer la partie centrale principale de aux chevilles et bien serrer les écrous.

ESP Fije la estructura central de al techo y sujétela correctamente apretando las tuercas firmemente.

DE Fixieren Sie den zentralen Teil von an den Dübeln und ziehen Sie die Muttern gut fest.

FISSAGGIO STRUTTURE LATERALI

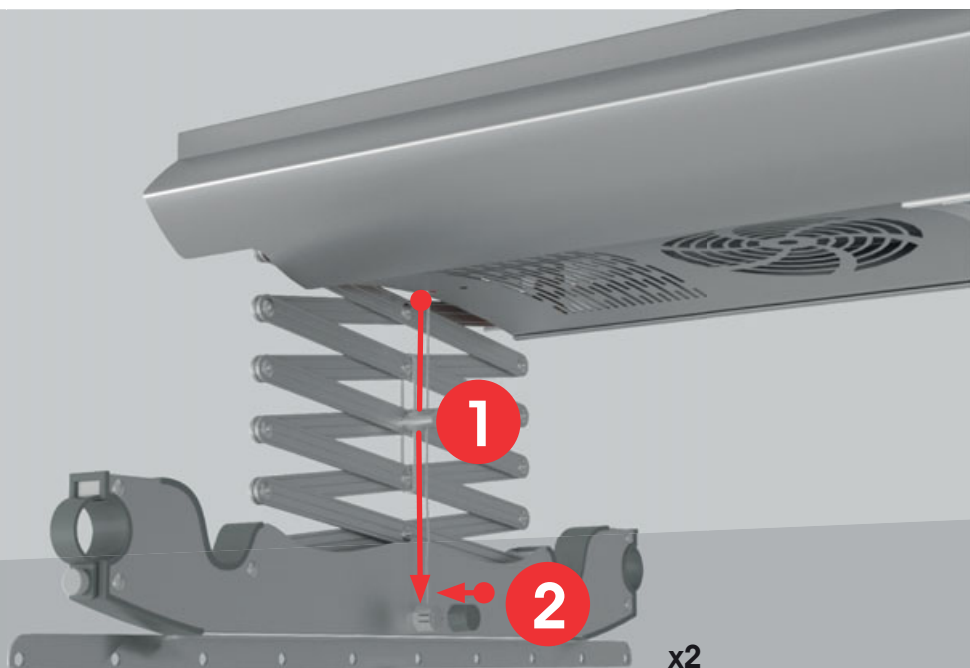
FITTING THE SIDE STRUCTURES / MONTAGE DES BRAS LATÉRAUX / MONTAJE DE LAS ESTRUCTURAS LATERALES / MONTAGE DER SEITENTEILE



- ITA** Avvitare le strutture laterali a compasso alle due estremità del corpo centrale . **ATTENZIONE!!** Avvitare la struttura laterale A in corrispondenza del fine corsa giallo, la struttura laterale B sul lato opposto.
- ENG** Screw the side scissor-type structures onto the ends of the main body. **ATTENTION!!** Screw the side structure A in correspondence with the yellow limit switch, the side structure B on the opposite side.
- FR** Visser les bras extensibles latéraux en accordéon aux deux extrémités du système . **ATTENTION !!** Vissez la structure latérale A en correspondance avec le fin de course jaune, la structure latérale B du côté opposé.
- ESP** Utilizando los tornillos, fije las estructuras laterales a los extremos de la estructura central de . **¡ATENCIÓN!** Atornille la estructura lateral A en correspondencia con el interruptor de límite amarillo, la estructura lateral B en el lado opuesto.
- DE** Schrauben Sie die Seitenteile an die beiden äußeren Punkte des Systems an. **ACHTUNG !!** Verschrauben Sie die seitliche Struktur A entsprechend dem gelben Endschalter, die seitliche Struktur B auf der gegenüberliegenden Seite.



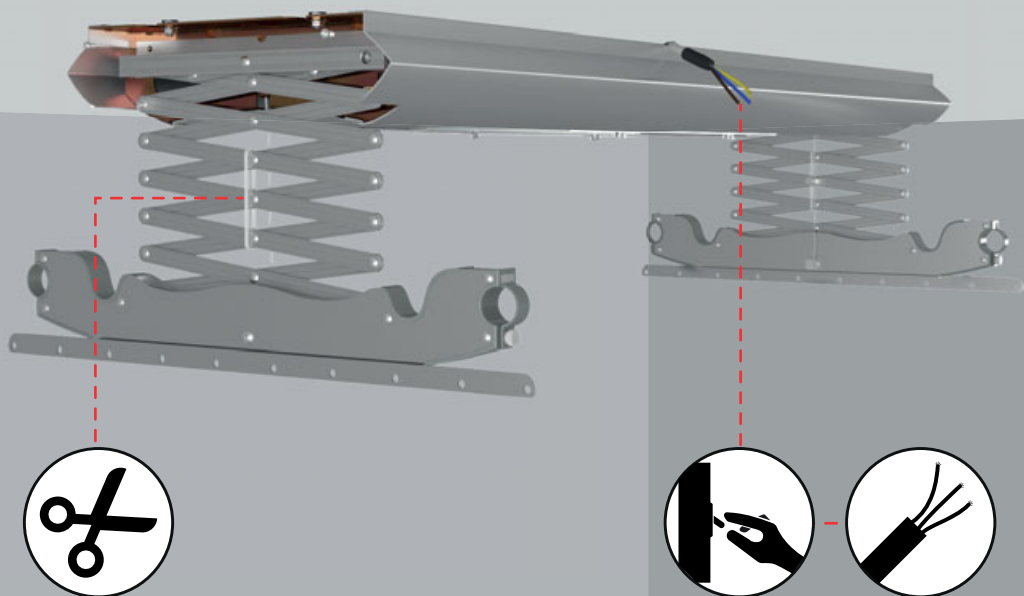
- ITA** In fase di installazione, non tirare questi cavi verso il basso per più di 1 m.
ENG When installing, do not pull these cables down for more than 1 m
FR Lors de l'installation, ne tirez pas ces câbles vers le bas de plus de 1 m.
ESP Durante la instalación, no tire de estos cables hacia abajo por más de 1 metro.
DE Bei der Installation, ziehen Sie diese Kabeln nicht mehr als 1 m nach unten.



- ITA** Infilare i cavi d'acciaio negli appositi tondini sulle strutture laterali.
Inserire il capo dei cavi negli appositi supporti.
Posizionare le 2 plastiche di copertura sopra i supporti dei cavi d'acciaio.
- ENG** Slide the cable through the barrel connector located on the side structure.
Slide the cable through the locking base.
Push the plastic cover towards the locking base.
- FR** Insérer le câble dans le passant rond situé sur le bras extensible.
Insérer le câble dans la pince de blocage prévue à cet effet.
Clipser le cache en plastique sur la pince de blocage.
- ESP** Pase el cable de acero por el agujero de la pieza cilíndrica que sobresale de la estructura lateral.
Pase el cable por el soporte que se encuentra en la parte inferior de la estructura lateral.
Coloque la cobertura de plástico en el soporte y presione hasta que quede en la posición de bloqueo.
- DE** Schieben Sie das Stahlkabel in das kleine Zylinder auf den Seitenstrukturen.
Schieben Sie das Kabel in den dafür geeigneten Träger ein.
Drücken Sie die Plastikabdeckung in die blockierende Position, bis sie einrastet.

COLLEGAMENTO ALLA LINEA ELETTRICA

CONNECT TO THE POWER SUPPLY / RACCORDER AU RÉSEAU ÉLECTRIQUE / CONECTER A LA RED DE SUMINISTRO ELÉCTRICO / AN DAS STROMNETZ ANSCHLIESSEN



ITA Tagliare le fascette di plastica che tengono chiuse le strutture laterali.

ATTENZIONE!! DISCONNETTERE L'ELETTRICITA' PRIMA DI COLLEGARE !

Collegare in modo adeguato alla linea elettrica.

ENG Cut off the plastic straps that secure the scissor-type side structures.

ATTENTION!! DISCONNECT THE POWER BEFORE CONNECTING TO THE MAIN POWER SUPPLY.

Connect to the power supply properly.

FR Couper les colliers de serrage en plastique qui maintiennent fermés les bras extensibles latéraux en accordéon.

ATTENTION!! COUPER L'ÉLECTRICITÉ AVANT DE RACCORDER AU RÉSEAU ÉLECTRIQUE.

Connectez correctement à l'alimentation.

ESP Corte las abrazaderas de plástico que mantienen las estructuras laterales de acordeón recogidas.

¡ATENCIÓN! DESCONECTE EL SUMINISTRO ELÉCTRICO ANTES DE CONECTAR A LA RED

GENERAL DE SUMINISTRO ELÉCTRICO. Conecte correctamente a la fuente de alimentación.

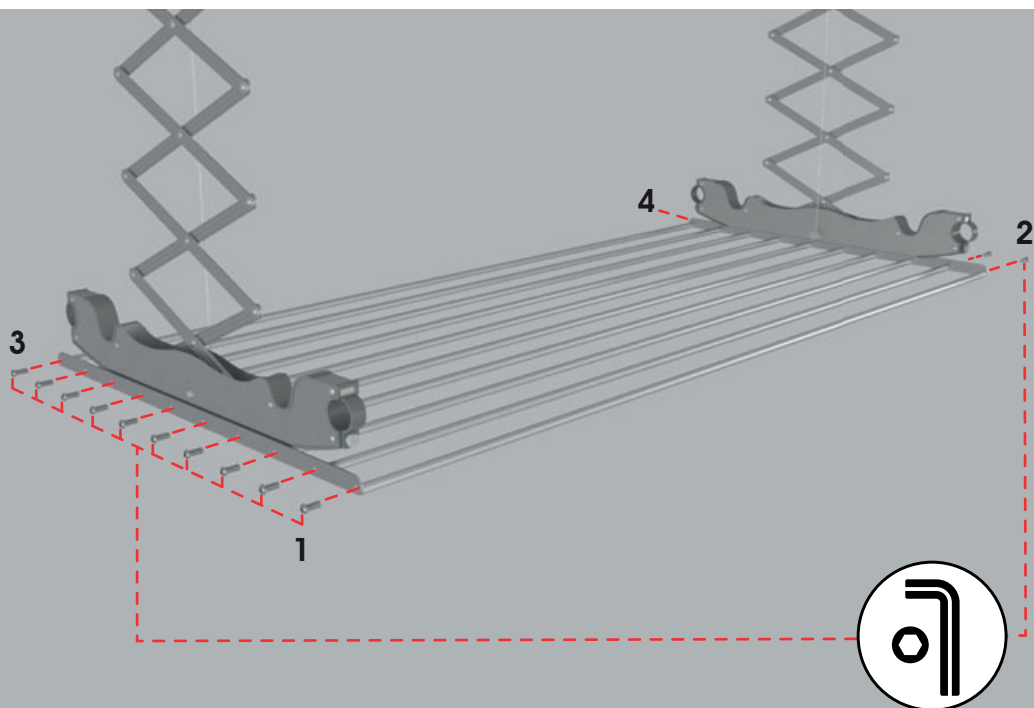
DE Durchtrennen Sie die Plastikriemchen, die die Seitenteile geschlossen halten.

ACHTUNG!! DEN STROM ABSCHALTEN, BEVOR MIT DER ELEKTRISCHEN LEITUNG ZU VERBINDEN.

Schließen Sie ordnungsgemäß an die Stromversorgung an.

MONTAGGIO DEI TUBI

FITTING THE RAILS / MONTAGE DES BARRES D'ÉTENDAGE /
MONTAJE DE LOS TUBOS DE TENDIDO /
MONTAGE DER ROHRE



ITA Fissare i 10 tubi sottili puntando le apposite viti a mano.
Stringere senza esagerare le 4 viti alle estremità dello stendino.
Stringere tutte le altre viti, senza esagerare.

ENG Fasten by hand the 10 thin rails with the appropriate screws.
Tighten the 4 screws at the ends of the drying rack without exaggerating.
Tighten all other screws, without exaggerating.

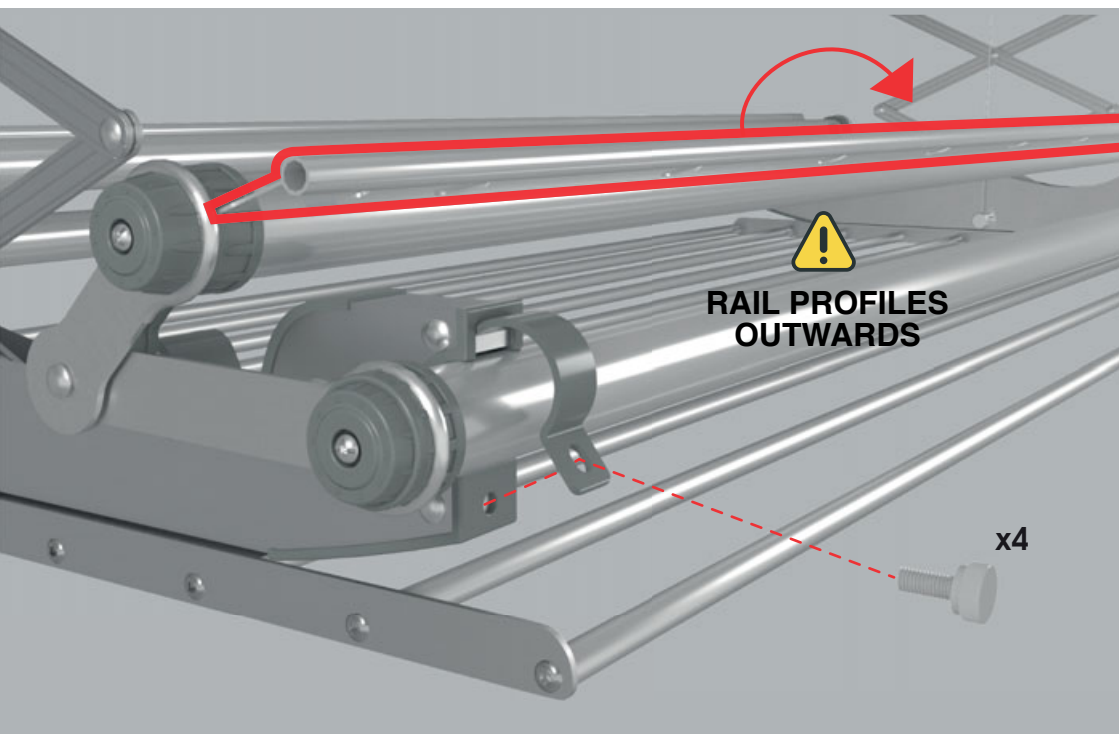
FR Fixez à la main les 10 barres fines avec les vis appropriées.
Serrez les 4 vis situées aux extrémités du séchoir sans exagérer.
Serrez toutes les autres vis sans exagérer.

ESP Sujete a mano los 10 varillas de tendido con los tornillos adecuados.
Apriete los 4 tornillos en los extremos de la rejilla de secado sin exagerar.
Apriete todos los demás tornillos, sin exagerar.

DE Befestigen Sie von Hand die 10 dünnen Röhren mit den entsprechenden Schrauben.
Ziehen Sie die 4 Schrauben an den Enden des Trockengestells an, ohne zu übertreiben.
Ziehen Sie alle anderen Schrauben an, ohne zu übertreiben.

MONTAGGIO DEI TUBI

FITTING THE RAILS / MONTAGE DES BARRES D'ÉTENDAGE /
MONTAJE DE LOS TUBOS DE TENDIDO /
MONTAGE DER ROHRE



ITA Fissare i tubi allungabili nelle apposite sedi.

ENG Secure the extendable rails in the appropriate seats.

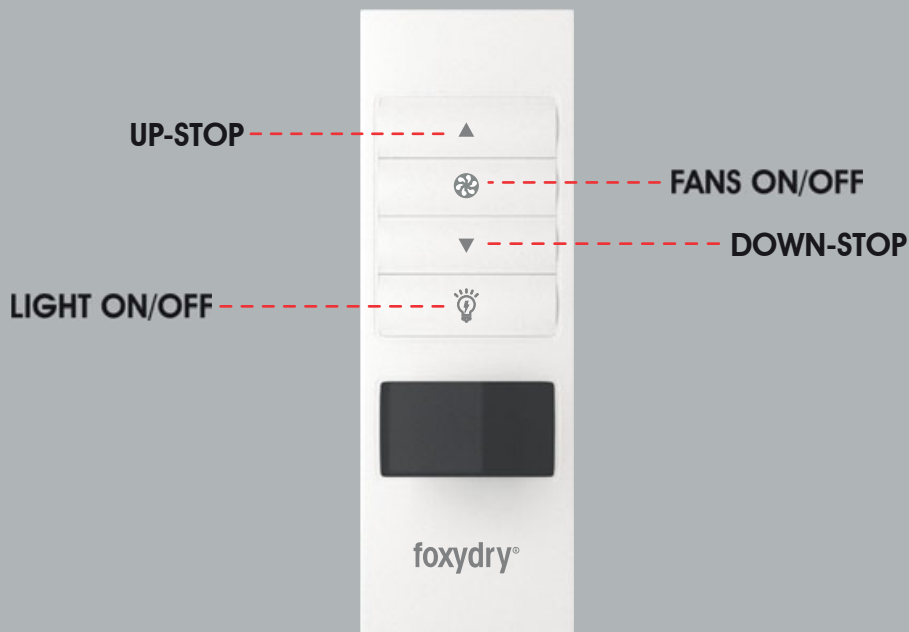
FR Fixez les barres extensibles dans les sièges appropriés.

ESP Sujete los tubos extensibles en los asientos apropiados.

DE Befestigen Sie die ausziehbaren Rohre in den entsprechenden Sitzen.

TELECOMANDO

REMOTE CONTROL / TÉLÉCOMMANDE /
MANDO A DISTANCIA / FERNBEDIENUNG



ITA Normalmente il telecomando è già stato connesso a . Se non risulta collegato, eseguire la procedura di registrazione telecomando: **1.** disconnettere e riconnettere alla linea elettrica; **2.** emetterà dei suoni lunghi; **3.** durante i suoni lunghi premere una volta il tasto luce e tenere premuto il tasto salita finché emetterà 3 suoni corti (registrazione avvenuta).

ENG Normally the remote control has already been connected to . If not connected, perform the remote control registration procedure: **1.** disconnect and reconnect to the power line; **2.** will emit some long sounds; **3.** during long sounds press the light button once and hold down the up button until will emit 3 short sounds (recording is complete).

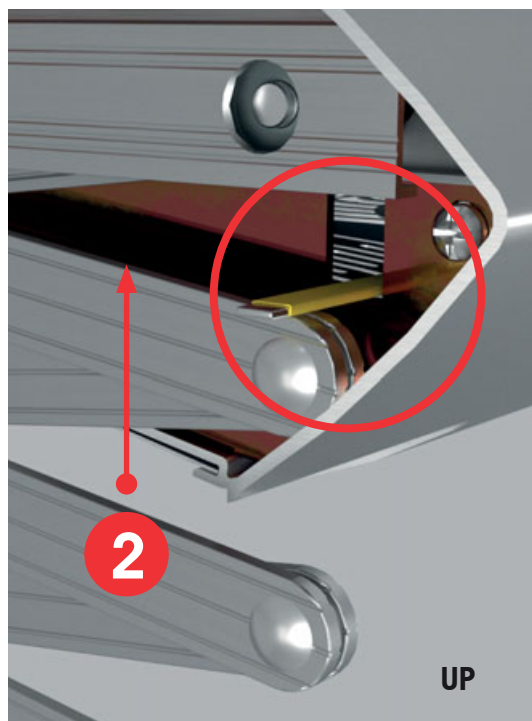
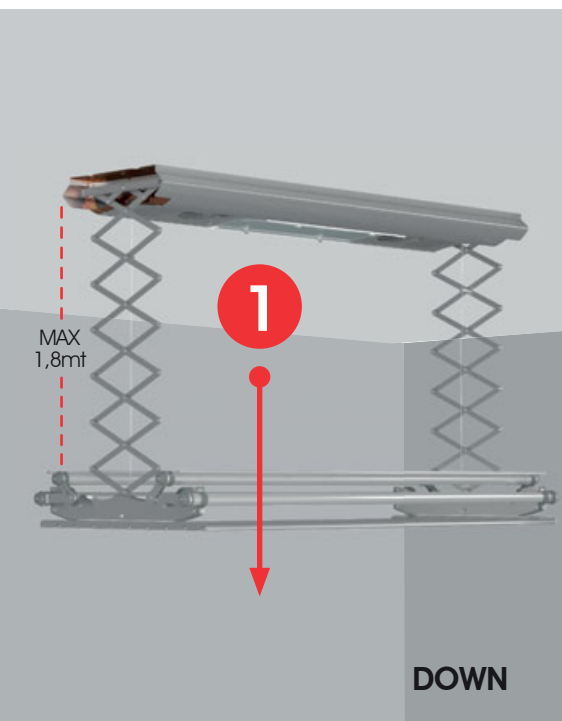
FR Normalement, la télécommande a déjà été connectée à . S'il n'est pas connecté, effectuez la procédure d'enregistrement de la télécommande: **1.** déconnectez et reconnectez à la ligne d'alimentation; **2.** émettra des sons longs; **3.** Pendant les sons longs, appuyez une fois sur le bouton d'éclairage et maintenez la touche de montée enfoncée jusqu'à ce que émette 3 sons brefs (l'enregistrement est terminé).

ESP Normalmente el mando a distancia ya ha sido conectado a . Si no está conectado, realice el procedimiento de registro del mando a distancia: **1.** desconecte y vuelva a conectar a la línea eléctrica; **2.** emitirá sonidos largos; **3.** durante sonidos largos, presione el botón de luz una vez y mantenga presionada la tecla de ascenso hasta que emita 3 sonidos cortos (la grabación está completa).

DE Normalerweise ist die Fernbedienung bereits mit verbunden. Wenn sie nicht verbunden ist, führen Sie den Registrierungsvorgang für die Fernbedienung aus: **1.** Trennen Sie vom Stromnetz, und schließen Sie ihn erneut an. **2.** gibt lange Töne ab; **3.** Drücken Sie während langer Töne die Lichttaste einmal und halten Sie die Aufstiegstaste gedrückt, bis 3 kurze Töne aus gibt (Aufnahme ist abgeschlossen).

ATTIVAZIONE DEI FINE CORSA

ACTIVATION OF THE LIMIT SWITCHES / ACTIVATION DES FINS DE COURSE / ACTIVACIÓN DE INTERRUPTORES DE LÍMITE
AKTIVIERUNG DER ENDSCHALTER



ITA Far scendere lo stendino con il tasto discesa. Verificare che si attivi il fine corsa di massima discesa (1,8 m dal soffitto). Far salire le strutture laterali con il tasto salita. Verificare che si attivi il fine corsa di massima salita (levetta gialla).

ENG Lower the drying rack with the down button. Make sure that the maximum descent limit switch activates (1.8 m from the ceiling). Raise the side structures with the up button. Check that the upper limit switch (yellow lever) activates.

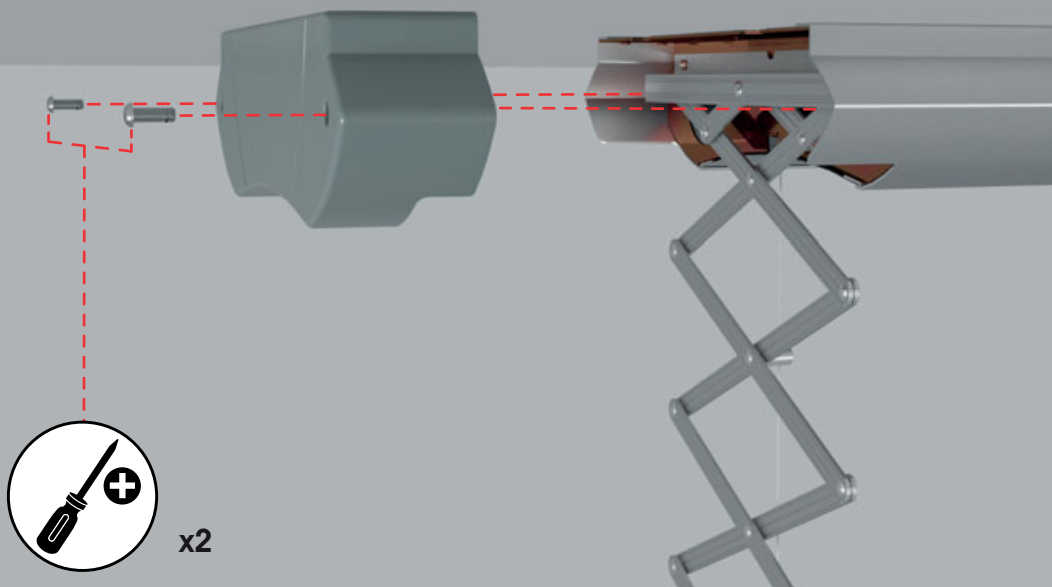
FR Abaissez le grille avec le bouton bas. Assurez-vous que la fin de course de descente maximale est activé (à 1,8 m du plafond). Soulevez les structures latérales avec le bouton haut. Vérifiez que la fin de course de montée maximale (levier jaune) est activé.

ESP Baje la rejilla con el botón de abajo. Asegúrese de que el interruptor de límite de bajada máxima se active (1,8 m desde el techo). Levanta las estructuras laterales con el botón arriba. Compruebe que el interruptor de límite de ascenso máximo (palanca amarilla) se active.

DE Senken Sie den Wäscheständer mit der Abwärtstaste. Stellen Sie sicher, dass der Maximalabsenkungsendschalter sich aktiviert (1,8 m von der Decke entfernt). Heben Sie die Seitenstrukturen mit der Auf-Taste an. Stellen Sie sicher, dass der Maximalsteigungsendschalter (gelber Hebel) sich aktiviert.

CHIUSURA DEL SISTEMA

CLOSING THE SYSTEM / BLOCAGE DU SYSTÈME /
CERRAR EL SISTEMA / SCHLIESSEN DES SYSTEMS



ITA Riavvitare le due coperture in plastica alle estremità del corpo centrale .

ENG Screw the two plastic covers back onto the ends of the central body.

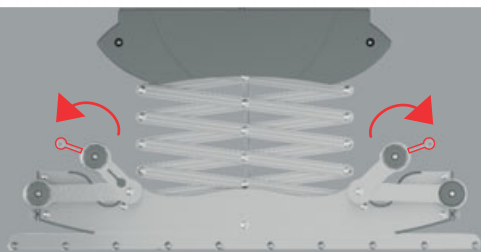
FR Revissez les deux couvercles en plastique sur les extrémités du corps central en

ESP Atornille las dos tapas de plástico en los extremos del cuerpo central .

DE Schrauben Sie die beiden Plastikabdeckungen wieder an die Enden der mittleren Struktur.

FUNZIONAMENTO (UP/DOWN)

OPERATION / FONCTIONNEMENT / FUNCIONAMIENTO /
OPERATION



**RAIL PROFILES
OUTWARDS**



ITA Premere il tasto discesa per far scendere lo stendibiancheria. Premere il tasto salita per far salire lo stendibiancheria. Per fermare lo stendibiancheria ad un'altezza intermedia premere il tasto discesa mentre scende ed il tasto salita mentre sale.

ENG Press the down button to lower the drying rack. Press the up button to raise the drying rack. To stop the drying rack at an intermediate height, press the down button while it goes down and the up button while it goes up.

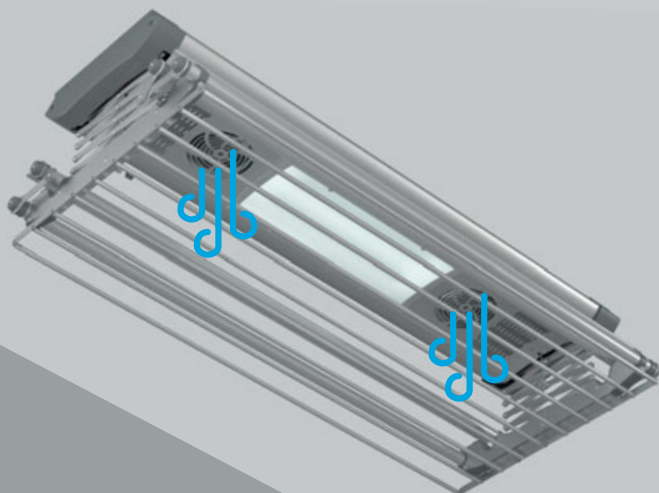
FR Appuyez sur le bouton bas pour abaisser l'étendoir. Appuyez sur le bouton haut pour relever el étendoir. Pour arrêter el étendoir à une hauteur intermédiaire, appuyez sur le bouton bas pendant qu'il descend et le bouton up pendant qu'il monte.

ESP Presiona el botón de abajo para bajar el tendedero. Presiona el botón arriba para subir el tendedero. Para detener el tendedero a una altura intermedia, presione el botón hacia abajo mientras baja y el botón hacia arriba mientras sube.

DE Drücken Sie die Abwärtstaste, um den Wäscheständer abzusenken. Drücken Sie die Aufwärtstaste, um den Wäscheständer anzuheben. Um den Wäscheständer auf einer mittleren Höhe anzuhalten, drücken Sie die Abwärtstaste, während er nach unten fährt, und die Aufwärtstaste, während er nach oben fährt.

FUNZIONAMENTO (LIGHT)

OPERATION / FONCTIONNEMENT / FUNCIONAMIENTO /
OPERATION



ITA Il secondo tasto riporta la griglia in alto e avvia le ventole. Le ventole si accendono solo se lo stendibiancheria si trova in posizione di massima risalita. Le ventole si spegneranno da sole dopo 3 ore di utilizzo consecutivo. Il quarto tasto accende e spegne la lampada.

ENG The second button brings the rack back up and starts the fans. The fans switch on only if the clothesline is in the maximum upward position. The fans will turn off by themselves after 3 hours of consecutive use. The fourth button turns the lamp on and off.

FR Le deuxième bouton ramène la grille vers le haut et démarre les ventilateurs. Les ventilateurs ne s'allument que si la grille de séchage est en position maximale vers le haut. Les ventilateurs s'éteindront d'eux-mêmes après 3 heures d'utilisation consécutives. La quatrième touche allume et éteint la lampe.

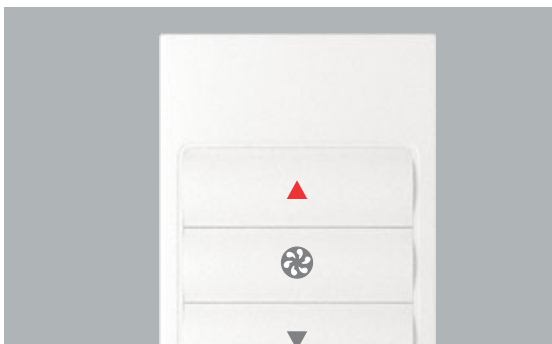
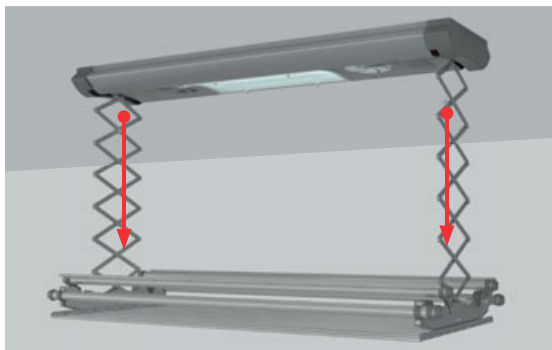
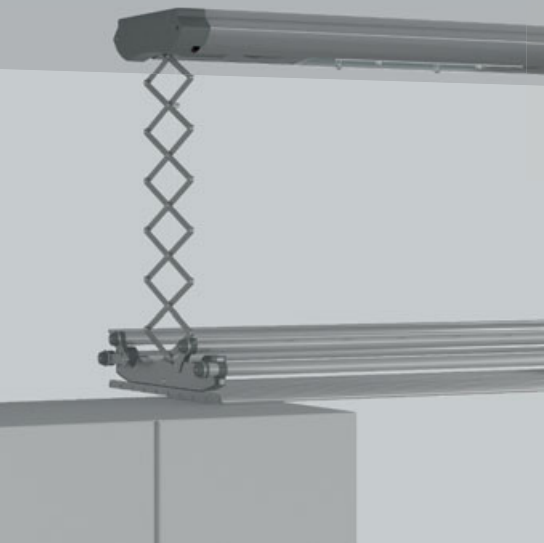
ESP El segundo botón vuelve a subir la rejilla y enciende los ventiladores. Los ventiladores se encienden solo si el tendedero está en la posición máxima hacia arriba. Los ventiladores se apagarán solos después de 3 horas de uso consecutivo. El cuarto botón enciende y apaga la lámpara.

DE Die zweite Taste bringt das Gitter wieder hoch und startet die Lüfter. Die Lüfter schalten sich nur ein, wenn sich die Wäscheleine in der maximalen Aufwärtsposition befindet. Die Lüfter schalten sich nach 3 Stunden ununterbrochener Nutzung automatisch aus. Die vierte Taste schaltet die Lampe ein und aus.

FUNZIONAMENTO (FAILURE)

OPERATION / FONCTIONNEMENT / FUNCIONAMIENTO / OPERATION

SAFETY AUTOMATIC STOP!



ITA Durante il movimento di discesa si bloccherà automaticamente se dovesse appoggiarsi su un ostacolo (sicurezza per sottocarico). Rimuovere l'ostacolo oppure tirare verso il basso i due cavetti d'acciaio alle strutture laterali e contemporaneamente premere il tasto salita per far ripartire .

ENG During the downward movement will automatically stop if it is to rest on an obstacle (underload safety). Remove obstacle or pull down the two steel cables at the side structures and simultaneously press the up button to restart .

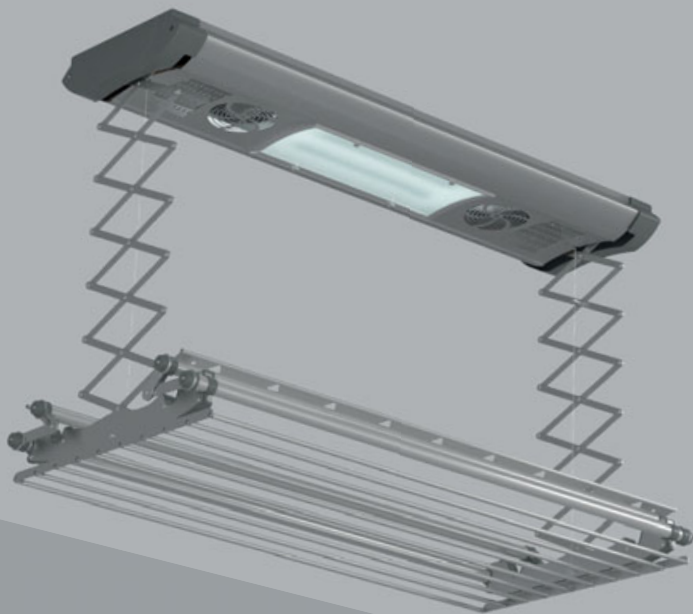
FR Pendant le mouvement descendant, se verrouille automatiquement s'il doit s'appuyer sur un obstacle (sécurité en cas de sous-charge). Enlever l'obstacle ou tirez les deux câbles en acier vers les cadres latéraux et appuyez simultanément sur le bouton haut pour redémarrer .

ESP Durante el movimiento hacia abajo, se bloqueará automáticamente si se apoya en un obstáculo (seguridad de carga insuficiente). Quitar el obstáculo o tire hacia abajo los dos cables de acero a las estructuras laterales y presione simultáneamente el botón arriba para reiniciar .

DE ährend der Abwärtsbewegung haltet automatisch an, wenn er auf einem Hindernis ruhen soll (Unterlastsicherheit). Das Hindernis entfernen oder ziehen Sie die beiden Stahlseile an den Seitenteilen herunter und drücken Sie gleichzeitig die Aufwärts-Taste, um neu zu starten.

FUNZIONAMENTO (FAILURE)

OPERATION / FONCTIONNEMENT / FUNCIONAMIENTO /
OPERATION



- ITA**
- Durante il movimento di salita si bloccherà automaticamente se dovesse rilevare un carico superiore a 35kg (sicurezza per sovraccarico). Rimuovere il carico eccedente per far ripartire.
 - Se verrà fatto salire e scendere per più di 4 minuti consecutivi si attiverà il blocco termico per alcuni minuti. Attendere fino ad avvenuto raffreddamento per farlo ripartire.

- ENG**
- During the upward movement will automatically stop if it detects a load of more than 35kg (safety by overload). Remove the excess load to restart.
 - If is operated for more than 4 consecutive minutes, the thermal block will be activated for a few minutes. Wait until cooling occurs to restart it.

- FR**
- Pendant le mouvement de montée, se verrouille automatiquement s'il détecte une charge supérieure à 35 kg (sécurité par surcharge). Enlevez l'excès de charge pour redémarrer le .
 - Si le moteur est utilisé pendant plus de 4 minutes consécutives, le blocage thermique sera activé pendant quelques minutes. Attendez le refroidissement pour le redémarrer.

- ESP**
- Durante el movimiento de ascenso, se bloqueará automáticamente si detecta una carga de más de 35 kg (seguridad por sobrecarga). Retire el exceso de carga para reiniciar.
 - Während der Aufstiegsbewegung haltet automatisch an, wenn eine Last von mehr als 35 kg erkannt wird (Überlastungssicherheit). Entfernen Sie die übermäßige Last, um neu zu starten.

- DE**
- Wenn der -Motor länger als 4 Minuten in Betrieb bleibt, wird der Wärmeblock für einige Minuten aktiviert. Warten Sie, bis er abgekühlt ist, um ihn neu zu starten.

