

## Catalog Number • Numéro(s) de Catalogue • Les Numéros de Catalogue: WNRL64

This device must be used with a Netatmo gateway in conjunction with a WNRL10 or WNRL50  
 Ce dispositif doit être utilisé avec une passerelle Netatmo conjointement avec un WNRL10 ou WNRL50.  
 Este dispositivo debe utilizarse con una puerta de enlace Netatmo junto con un WNRL10 o WNRL50



**WNRL64  
 radiant®  
 Wired Smart  
 Remote  
 Dimmer with  
 Netatmo**

### REGULATORY INFORMATION

**FCC NOTICE:** This device complies with Part 15 of the FCC rules. Operation is subject to the following two conditions: (1) this device may not cause harmful interference, and (2) this device must accept any interference received, including interference that may cause undesirable operation.

This equipment has been tested and found to comply with the limits for a Class B digital device, pursuant to Part 15 of the FCC Rules. These limits are designed to provide reasonable protection against harmful interference in a residential installation. This equipment generates, uses, and can radiate radio frequency energy and, if not installed and used in accordance with the instructions, may cause harmful interference to radio communications. However, there is no guarantee that interference will not occur in a particular installation.

If this equipment does cause harmful interference to radio or television  
 • Reorient or relocate the receiving antenna

- Increase the separation between the equipment and receiver
- Connect the equipment into an outlet on a circuit different from that to which the receiver is connected
- Consult the dealer or an experienced radio/TV technician for help This equipment complies with FCC radiation exposure limits set forth for an uncontrolled environment. This equipment should be installed and operated with a minimum distance of 90 mm between the transmitter's radiating structure(s) and the body of the user or nearby persons.

**NOTE:** Any changes or modifications to this device that are not expressly approved by the manufacturer will void the warranty and the user's authority to operate the equipment. Contains FCC ID: 2AU5D-WNZED

**IC NOTICE:** This device complies with Industry Canada license-exempt RSS standards. Operation is subject to the following two conditions: (1) this device may not cause interference; and (2) this device must accept any interference, including interference that may cause undesired operation of the device.

**RF EXPOSURE STATEMENT:** This equipment meets the SAR evaluation limits given in RSS-102 Issue 5 requirements at the minimum separation distance of 90 mm to the human body. Note: Any changes or modifications to this device that are not expressly approved by the manufacturer, will void the warranty and the user's authority to operate the equipment.

IC: 25764-WNZED  
 HVIN: WNRL64

## BEFORE YOU START

This radiant® remote dimmer is designed for installation in standard electrical boxes. However, some of the installation methods vary slightly from traditional methods. If you do not understand these instructions or are unsure of your abilities, seek the assistance of a qualified electrician.

**Multi-location control:** Remote devices are designed to pair to and control a primary switch or outlet, or a plug-in device. Up to 20 remote devices can be paired to one primary device (sold separately). There are various ways to wire for multi-location control. Common wiring is referenced, and steps may need adjusted to accommodate alternative methods. Alternatively, remote devices can be used as a master controller of multiple loads. To use, replace existing load connected devices with smart switches, then setup pairing of the remote device to those switches in the app. Up to 20 loads can be controlled from a single remote (master) switch.

**Warning:** Incorrect installation could result in death, serious injury, and/or damage to your home or devices.

**CAUTION:** To reduce the risk of injury and/or overheating and damage to other equipment:

- Do not install to control a motor controlled appliance.
- For dry, indoor use only.
- Do not use to power medical equipment.
- Connect the smart dimmer to a 120 VAC, 60 Hz power source ONLY.
- Always use copper wire to install the smart dimmer & follow all applicable local & national electrical codes.

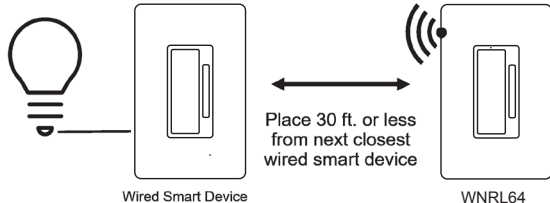
## WHAT YOU NEED

### Required:

- Phillips-head screwdriver
- Flat blade screwdriver

### You May Also Need:

Voltage tester, pliers, wire cutter, wire stripper, electrical tape, flashlight, wiring leads (included), and wire nuts (included).



## INSTALLATION

### 1. Choose a place to install the device.

For indoor installation only. This device can be installed in any standard electrical wall box of any gang size.

**2. Turn off power** to the box at circuit breaker. Ensure power is off to all devices in the electrical box.

**3. Cut and strip wire** if necessary using stripping guide on back of dimmer. Using #12 or #14 AWG wire stranded or solid copper conductors. Torque to 14-16 lbf-in.

### 4. Wire Device(s)

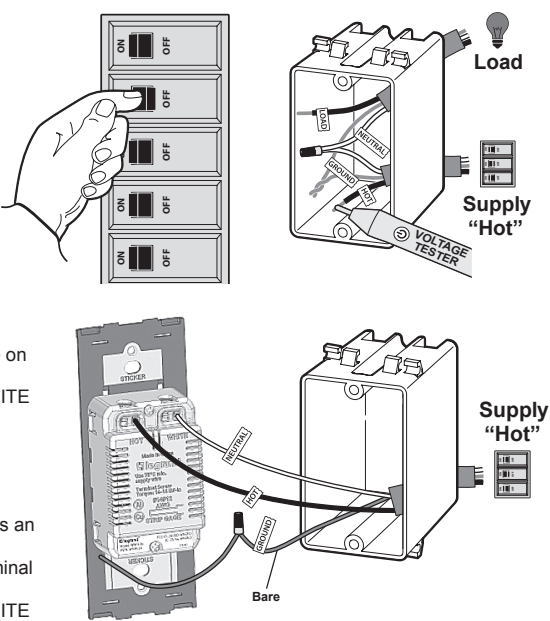
#### New Construction Wiring:

**1. Wire Primary device:** A primary smart dimmer (WNRL50 - sold separately) is required to complete this 3-way application.

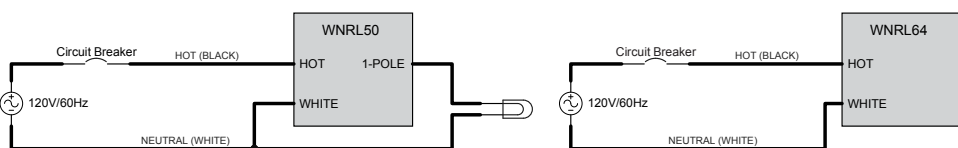
1. Connect HOT wire to WNRL50 HOT wire on device.
2. Connect NEUTRAL wire to WNRL50 WHITE wire on device.
3. Connect LOAD wire to WNRL50 LOAD wire on device.
4. Connect GROUND wire to WNRL50 green wire on device.

**2. Wire Remote device:** The WNRL64 requires an ALWAYS HOT connection.

1. Connect HOT wire to WNRL64 HOT terminal on device.
2. Connect NEUTRAL wire to WNRL64 WHITE terminal on device.
3. Connect GROUND wire to WNRL64 GROUND wire.



## NEW CONSTRUCTION 3-WAY WIRING DIAGRAM



### Retrofit 1-Pole to 3-Way Wiring:

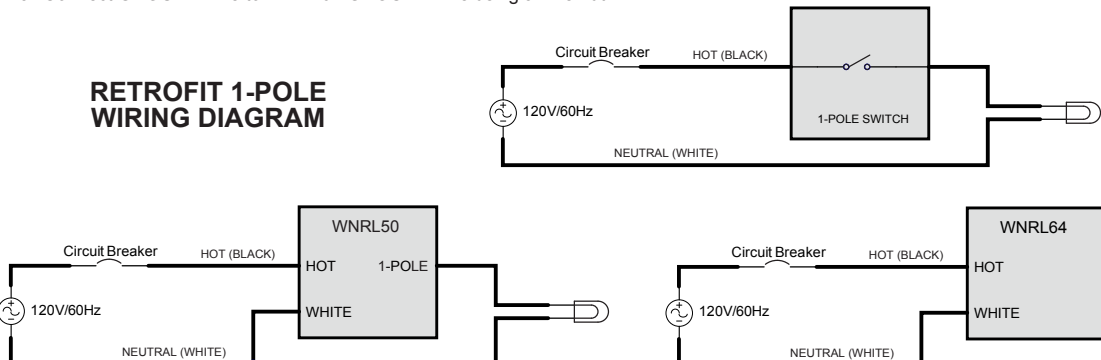
**1. Wire Primary device:** Replace 1-POLE switch with WNRL50 (sold separately).

1. Connect HOT wire to WNRL50 HOT wire on device.
2. Connect NEUTRAL wire to WNRL50 WHITE wire on device.
3. Connect GROUND wire to WNRL50 green wire on device.
4. Connect TRAVELER 1 wire to WNRL50 LOAD wire on device.
5. Add JUMPER wire to Connect TRAVELER2 wire to HOT wire, securing with wire nuts.

**2. Wire Remote device:** The WNRL64 can be wired to ANY branch circuit. The WNRL64 requires an ALWAYS HOT connection.

1. Connect HOT wire to WNRL64 HOT terminal on device.
2. Connect NEUTRAL wire to WNRL64 WHITE terminal on device.
3. Connect GROUND wire to WNRL64 GROUND wire using a wire nut.

## RETROFIT 1-POLE WIRING DIAGRAM



### Retrofit Existing 3-Way Wiring:

Note: Instructions based on generic 3-WAY circuit. There are various ways to wire for multi-location control, therefore wiring may need adjusted to accommodate alternative methods.

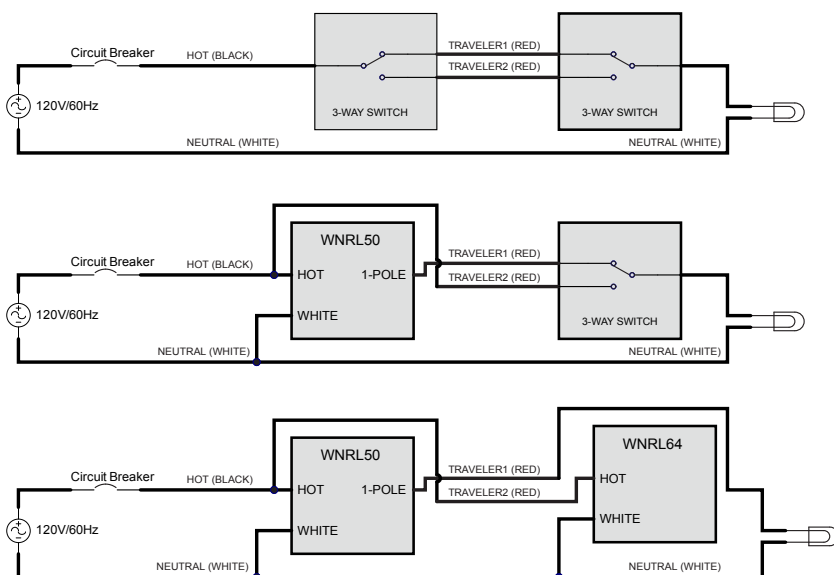
**1. Wire Primary device:** Replace LINE SIDE 3-way switch with WNRL50 (sold separately).

1. Connect HOT wire to WNRL50 HOT wire on device.
2. Connect NEUTRAL wire to WNRL50 WHITE wire on device.
3. Connect GROUND wire to WNRL50 green wire on device.
4. Connect TRAVELER 1 wire to WNRL50 LOAD wire on device.
5. Add JUMPER wire to Connect TRAVELER2 wire to HOT wire, securing with wire nuts.

**2. Wire Remote device:** Replace LOAD side 3-way switch with WNRL64. The WNRL64 requires an ALWAYS HOT connection.

1. Connect TRAVELER 1 wire to LOAD wire in the box, and secure with wire nut.
2. Connect TRAVELER 2 wire to WNRL64 HOT terminal on device.
3. Connect NEUTRAL wire to WNRL64 WHITE terminal on device.
4. Connect GROUND wire to WNRL64 GROUND wire using a wire nut.

## RETROFIT 3-WAY WIRING DIAGRAM



### 5. Complete Installation & Snap on plate

1. Fold the wires into the electrical box, taking care not to pinch a wire.
2. Use included mounted screws to secure device to electrical box.
3. Install the sub-frame using screws provided with the radiant® wall plate.
4. Snap-on the radiant® wall plate.

Note: In case of multi-gang installation, replace the provided plate and sub-frame with radiant® multi-gang frame.

If you need to remove device after installing wall plate, insert flat screwdriver under bottom edge of plate and twist gently to pop free.

### 6. Set Up Your System

- a. Download and launch the Legrand Home + Control app. The app is available on the App Store or on Google Play.
- b. Under the Settings menu, select "add a device", then select Remote device.
- c. Follow the step-by-step instructions in the app to connect your device to the gateway.
- d. Use the app to control your smart device.

### 7. Getting to Know Your Device

Reset to Factory Default. To manually reset the device to factory defaults press and hold the EZ button for 10 seconds until you see the LED blink red, then release. The LED will turn off when the reset is complete. Due to ongoing product improvements, for the most recent instruction sheets or more information on this product, please see this link or scan the QR code:

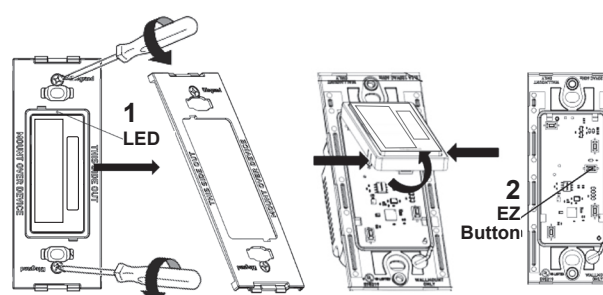
<https://www.legrand.us/prd-WNRL64WH#jump-to-resources>  
 Legrand reserves the right to change specifications without notice.



WNRL64

### Getting to Know Your Device

Item	Name	Description
1	LED Indicator Light	Indicates the current state of device during setup
2	EZ Button	Used to initiate setup and reset device.



### LED Indicator Light Explanation

Color	State	Action
Green (flashing)	Device is trying to connect to a gateway.	Momentarily occurs when a button is pressed on a device in a reset state or after resetting a device.
Red (blink)	Device is resetting.	Momentarily occurs after press & hold of device's EZ button for 10 seconds.
Off	Normal operation.	Occurs automatically.

### Troubleshooting

Issue	Troubleshooting
Device connected, but not paired to wired device	Remote devices may take up to 60 seconds to complete the pairing. If after 60 seconds, the device is not controlling the primary device, then re-pair the device: 1.) From the app: Go to Settings>Manage My Home>Select Room>Select the Remote device you wish to pair>Select Controlled Devices>then Select Device(s) to pair with. 2.) If after step 1, pairing is unsuccessful, reset the remote device and repeat step 1. To reset: remove remote device cover, press and hold the EZ button 10 seconds (LED on the device will flash red then turn off).
Device not appearing in the app	1.) Check "Unplaced Products" to see if devices are there. Go to Settings>Manage My Home>Unplaced Products. 2.) Hard close and reopen Home+Control app 3.) DO NOT RESET – Call Tech Support 1-877-833-3303
Device unresponsive (LED will not light up; unable to reset device)	1.) Check wiring.



## Gradateur à distance intelligent câblé radiant® WNRL64 avec Netatmo

### RENSEIGNEMENTS SUR LA RÉGLEMENTATION

**AVIS DE LA FCC :** Ce dispositif est conforme à la section 15 des règlements de la FCC. On peut s'en servir sous réserve des deux conditions suivantes : 1) ce dispositif ne provoque pas d'interférences nuisibles; 2) il doit être en mesure d'accepter toute interférence reçue, y compris les interférences qui peuvent causer un fonctionnement indésirable.

Ce matériel a été mis à l'essai et a été jugé conforme aux limites d'un dispositif numérique de classe B, conformément à la section 15 des règlements de la FCC. Ces limites visent à offrir une protection raisonnable contre les interférences nuisibles dans une installation résidentielle. Ce matériel génère, utilise et peut émettre des radiofréquences et, s'il n'est pas installé ou utilisé conformément aux directives, peut causer des interférences nuisibles aux communications radio.

Toutefois, il n'existe aucune garantie contre la possibilité d'interférences au sein d'un milieu précis. Si ce matériel cause des interférences nuisibles à la réception des téléviseurs et des radios, ce qui peut être déterminé en mettant à l'arrêt, puis en remettant en marche le matériel, l'utilisateur est encouragé

à tenter de corriger ces interférences par l'une ou plusieurs des mesures suivantes :

- réorienter ou déplacer l'antenne de réception;
- augmenter la distance entre le matériel et le récepteur;
- brancher le matériel dans une prise de courant appartenant à un circuit électrique différent de celui sur lequel le récepteur est branché;
- demander de l'aide au fournisseur ou à un technicien spécialisé en radio/télévision.
- Ce matériel est conforme aux limites d'exposition aux radiations de la FCC énoncées pour un environnement non contrôlé. Ce matériel doit être installé et fonctionner à une distance minimale de 90 mm entre la structure rayonnante du transmetteur et l'utilisateur ou les personnes se trouvant à proximité.

**REMARQUE :** Les changements ou les modifications apportés à ce dispositif qui ne sont pas expressément approuvés par le fabricant pourraient annuler la garantie ainsi que l'autorisation de l'utilisateur à se servir du matériel.

Contient le n° d'ident. de la FCC : 2AU5D-WNZED

**AVIS DE L'IC :** Ce dispositif est conforme aux normes CNR pour les appareils exempts de licence d'Industrie Canada. On peut s'en servir sous réserve des deux conditions suivantes : 1) ce dispositif ne provoque pas d'interférences; 2) il doit être en mesure d'accepter toute interférence, y compris les interférences qui peuvent causer un fonctionnement indésirable.

**ÉNONCÉ RELATIF À L'EXPOSITION AUX RADIOFRÉQUENCES :** Ce dispositif est conforme aux limites d'évaluation du DAS énoncées dans les exigences CNR 102, 5e édition à la distance de séparation minimale de 90 mm de l'humain.

Remarque : Les changements ou les modifications apportés à ce dispositif qui ne sont pas expressément approuvés par le fabricant pourraient annuler la garantie ainsi que l'autorisation de l'utilisateur à se servir du matériel.

IC: 25764-WNZED  
HVIN: WNRL64

## AVANT DE COMMENCER

Ce gradateur à distance radiant® est conçu pour être installé dans des boîtiers électriques standard. Cependant, certaines des méthodes d'installation diffèrent légèrement des méthodes traditionnelles. Si vous ne comprenez pas ces directives ou si vous doutez de vos capacités, demandez l'aide d'un électricien qualifié.

**Commande multi-emplacemement :** Les dispositifs à distance sont conçus pour être jumelés à un interrupteur ou une prise principale ou à un dispositif enfichable et pour le commander. Jusqu'à 20 dispositifs à distance peuvent être jumelés à un dispositif principal (vendu séparément). Il existe plusieurs façons de câbler pour la commande multi-emplacemement. Le câblage courant est référencé, et il faudra peut-être ajuster les étapes pour tenir compte d'autres méthodes. Alternativement, les dispositifs à distance peuvent être utilisés comme contrôleur principal de plusieurs charges. Pour l'utiliser, remplacez les dispositifs connectés à la charge existante par des interrupteurs intelligents, puis configurez le jumelage du dispositif à distance avec ces interrupteurs dans l'application. Jusqu'à 20 charges peuvent être contrôlées à partir d'un seul interrupteur (principal) à distance.

**AVERTISSEMENT :** Une installation inappropriée pourrait entraîner la mort, des blessures graves et (ou) des dommages à votre domicile ou à vos dispositifs.

**MISE EN GARDE :** Pour réduire le risque de blessures et (ou) de surchauffe et de dommage à d'autre matériel :

- N'effectuez pas l'installation pour commander un appareil motorisé.
- Pour usage intérieur dans un endroit sec seulement.
- N'utilisez pas pour alimenter du matériel médical.
- Connectez le variateur intelligent à une source d'alimentation de 120 V c.a., 60 Hz UNIQUEMENT.
- Utilisez toujours un fil de cuivre pour installer l'interrupteur intelligent et respectez tous les codes de l'électricité locaux et nationaux applicables.

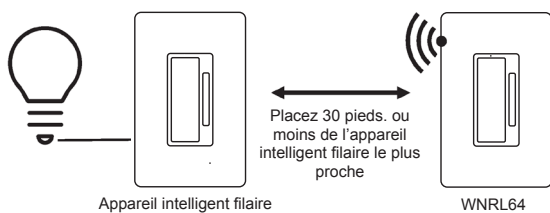
## MATÉRIEL REQUIS

### Obligatoire :

- Tournevis cruciforme
- Tournevis à tête plate

### Autres éléments pouvant être requis :

Testeur de tension, pinces, pince coupe-fils, pince à dénuder, ruban isolant, lampe de poche, fils de connexion (inclus) et connecteurs de fils (inclus).



## INSTALLATION

### 1. Choisissez un endroit où installer le dispositif.

Pour une installation intérieure uniquement. Ce dispositif peut être installé dans n'importe quel boîtier électrique mural standard de toute taille de groupe.

**2. Mettez le dispositif hors tension** au niveau du disjoncteur. Assurez-vous que tous les dispositifs du boîtier électrique sont hors tension.

**3. Coupez et dénudez le fil** au besoin, en utilisant le guide de dénudage à l'arrière du gradateur. Utilisez des conducteurs en cuivre solides ou torsadés de calibre 12 ou 14 AWG. Serrez à un couple de 1,6 à 1,8 Nm (14 à 16 po-lb).

### 4. Câblez le ou les dispositifs.

#### Câblage de nouvelle construction :

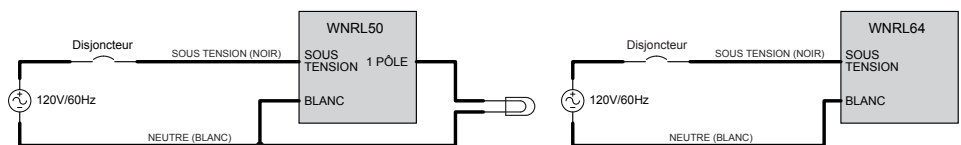
**1. Câblez le dispositif principal :** un gradateur intelligent principal (WNRL50 - vendu séparément) est requis pour compléter cette application à 3 voies.

1. Branchez le fil SOUS TENSION au fil SOUS TENSION WNRL50 du dispositif.
2. Branchez le fil NEUTRE au fil BLANC WNRL50 du dispositif.
3. Branchez le fil de CHARGE au fil de CHARGE WNRL50 du dispositif.
4. Branchez le fil de MISE À LA TERRE au fil vert WNRL50 du dispositif.

**2. Câblez le dispositif à distance :** le WNRL64 nécessite une connexion TOUJOURS SOUS TENSION.

1. Branchez le fil SOUS TENSION à la borne SOUS TENSION WNRL64 du dispositif.
2. Branchez le fil NEUTRE à la borne BLANCHE WNRL64 du dispositif.
3. Branchez le fil de MISE À LA TERRE au fil de MISE À LA TERRE WNRL64.

## SCHÉMA DE CÂBLAGE À 3 VOIES POUR UNE NOUVELLE CONSTRUCTION



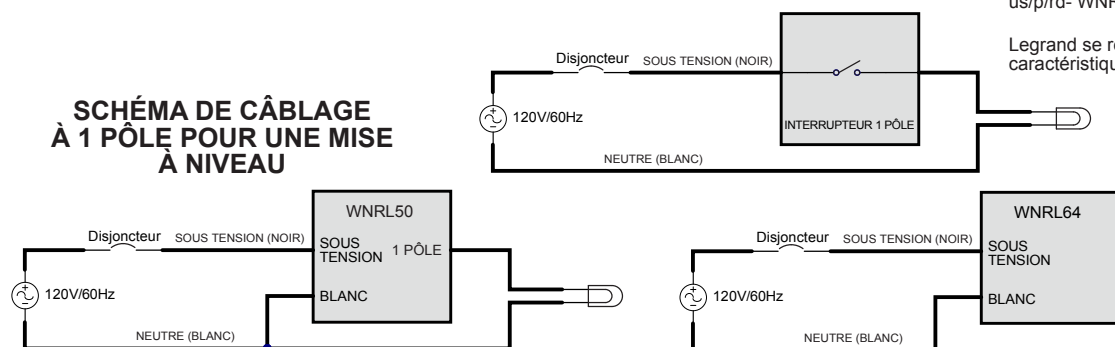
### Mise à niveau du câblage de 1 pôle à 3 voies :

**1. Câblez le dispositif principal :** remplacez l'interrupteur à 1 PÔLE par le commutateur WNRL50 (vendu séparément).

1. Branchez le fil SOUS TENSION au fil SOUS TENSION WNRL50 du dispositif.
2. Branchez le fil NEUTRE au fil BLANC WNRL50 du dispositif.
3. Branchez le fil de MISE À LA TERRE au fil vert WNRL50 du dispositif.
4. Branchez le fil CAVALIER 1 au fil de CHARGE WNRL50 du dispositif.
5. Ajoutez un fil CAVALIER pour connecter le fil NAVETTE 2 au fil SOUS TENSION, en le fixant avec des connecteurs de fil.

**2. Câblez le dispositif à distance :** le WNRL64 peut être câblé à N'IMPORTE QUEL circuit de dérivation. Le WNRL64 nécessite une connexion TOUJOURS SOUS TENSION.

1. Branchez le fil SOUS TENSION à la borne SOUS TENSION WNRL64 du dispositif.
2. Branchez le fil NEUTRE à la borne BLANCHE WNRL64 du dispositif.
3. Branchez le fil de MISE À LA TERRE au fil de MISE À LA TERRE WNRL64 à l'aide d'un connecteur de fils.



## SCHÉMA DE CÂBLAGE À 1 PÔLE POUR UNE MISE À NIVEAU

### Mise à niveau du câblage existant à 3 voies

**Remarque :** Les instructions sont basées sur un circuit générique à 3 VOIES. Comme il existe diverses façons de câbler pour la commande multi-emplacemement, il peut être nécessaire d'ajuster le câblage pour tenir compte d'autres méthodes.

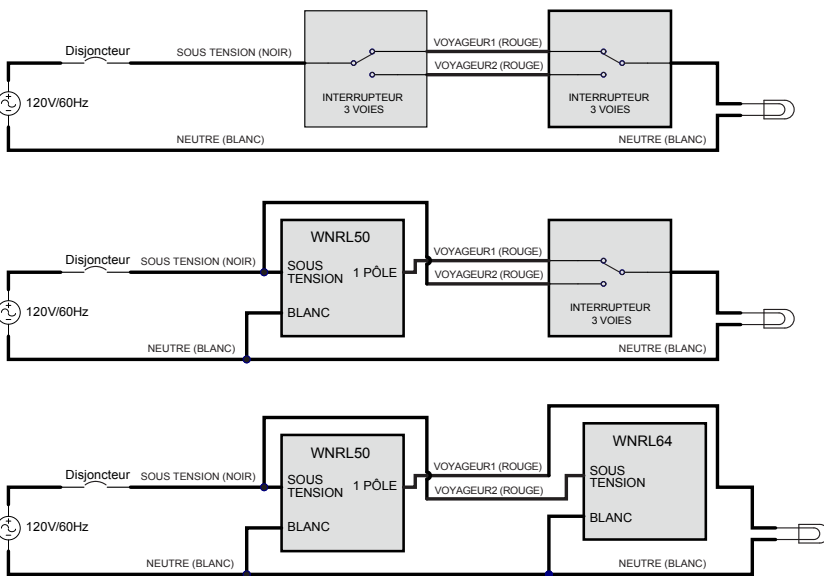
**1. Câblez le dispositif principal :** remplacez l'interrupteur à 3 voies CÔTÉ LIGNE par le commutateur WNRL50 (vendu séparément).

1. Branchez le fil SOUS TENSION au fil SOUS TENSION WNRL50 du dispositif.
2. Branchez le fil NEUTRE au fil BLANC WNRL50 du dispositif.
3. Branchez le fil de MISE À LA TERRE au fil vert WNRL50 du dispositif.
4. Branchez le fil CAVALIER 1 au fil de CHARGE WNRL50 du dispositif.
5. Ajoutez un fil CAVALIER pour connecter le fil NAVETTE 2 au fil SOUS TENSION, en le fixant avec des connecteurs de fil.

**2. Câblez le dispositif à distance :** remplacez l'interrupteur à 3 voies côté CHARGE par le commutateur WNRL64. Le WNRL64 nécessite une connexion TOUJOURS SOUS TENSION.

1. Branchez le fil NAVETTE 1 au fil de CHARGE dans la boîte et fixez à l'aide d'un connecteur de fil.
2. Branchez le fil CAVALIER 2 à la borne SOUS TENSION WNRL64 du dispositif.
3. Branchez le fil NEUTRE à la borne BLANCHE WNRL64 du dispositif.
4. Branchez le fil de MISE À LA TERRE au fil de MISE À LA TERRE WNRL64 à l'aide d'un connecteur de fils.

## SCHÉMA DE CÂBLAGE À 3 VOIES POUR UNE MISE À NIVEAU



### 5. Terminez l'installation et enclenchez sur la plaque.

1. Pliez les fils dans le boîtier électrique en prenant soin de ne pas les pincer.
2. Utilisez les vis de montage installées pour fixer le dispositif au boîtier électrique.
3. Installez le cadre auxiliaire à l'aide des vis fournies avec la plaque murale radiant®.
4. Fixez la plaque murale radiant®.

**Remarque :** En cas d'installation multiprise, remplacez la plaque et le cadre auxiliaire fournis par un cadre multiprise radiant®.

S'il est nécessaire de retirer le dispositif après avoir installé la plaque murale, insérez un tournevis plat sous le bord inférieur de la plaque et tournez-le délicatement pour déloger la plaque.

### 6. Configurer votre système

- a. Téléchargez l'application Home + Control de Legrand et la lancer. L'application est offerte sur l'App Store ou sur Google Play.
- b. Dans le menu Paramètres, sélectionnez « Ajouter un dispositif », puis sélectionnez « Dispositif à distance » ou « Dispositif d'ambiance ».
- c. Suivez les instructions détaillées de l'application pour connecter votre dispositif à la passerelle.
- d. Utilisez l'application pour contrôler le dispositif intelligent.

### 7. Apprendre à connaître votre dispositif

Réinitialisez pour rétablir les paramètres par défaut établis en usine. Pour réinitialiser manuellement le dispositif afin de rétablir les paramètres par défaut établis en usine, appuyez sur le bouton EZ et maintenez-le enfoncé pendant 10 secondes jusqu'à ce que le voyant DEL clignote, puis relâchez-le. Le voyant DEL s'éteindra une fois la réinitialisation terminée.

En raison des améliorations apportées constamment au produit, pour obtenir la fiche d'instructions la plus récente ou pour obtenir plus de renseignements sur ce produit, consultez le lien suivant ou balayez le code QR : <https://www.legrand.us/p/rd-WNRL64WH#jump-to-resources>.

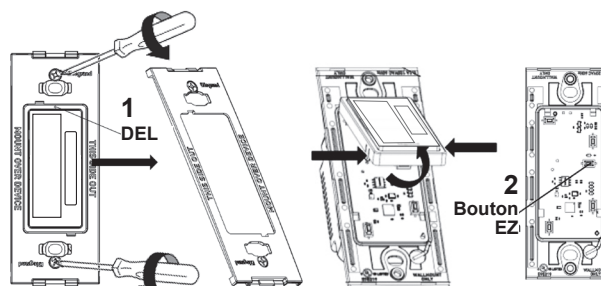


WNRL64

Legrand se réserve le droit de modifier les caractéristiques techniques sans préavis.

### Apprendre À Connaître L'interrupteur

Article	Nom	Description
1	Voyant DEL	Indique l'état actuel du dispositif pendant la configuration
2	Bouton EZ	Utilisé pour lancer la configuration



### Explication du voyant DEL

Couleur	État	Action
Vert (clignotant)	L'appareil tente de se connecter à une passerelle.	Se produit momentanément lorsqu'un bouton est enfoncé sur un appareil en état de réinitialisation ou après réinitialisation d'un appareil.
Rouge (clignotant)	L'appareil se réinitialise.	Se produit momentanément après avoir appuyé et maintenu enfoncé le bouton EZ de l'appareil pendant 10 secondes.
Éteint	Fonctionnement normal.	Se produit automatiquement.

### Dépannage

Problème	Dépannage
Appareil connecté, mais non jumelé à un appareil câblé	Le jumelage des dispositifs à distance peut prendre jusqu'à 60 secondes. Si, après 60 secondes, le dispositif ne contrôle pas le dispositif principal, jumelez-le de nouveau : 1.) À partir de l'application : Allez dans Paramètres > Gérer ma page d'accueil > Sélectionner la pièce > Sélectionner le dispositif à distance que vous souhaitez jumeler > Sélectionner les dispositifs contrôlés > puis Sélectionner le ou les dispositifs avec lesquels vous souhaitez jumeler. 2.) Si après l'étape 1, le jumelage échoue, réinitialisez le dispositif et répétez l'étape 1. Pour réinitialiser : retirez le couvercle du dispositif à distance, appuyez sur le bouton EZ et maintenez-le enfoncé pendant 10 secondes (la DEL du dispositif clignote en rouge, puis s'éteint).
Appareil ne s'affichant pas dans l'application	1) Cochez « Produits non placés » pour voir si des appareils sont présents. Allez dans Paramètres > Gérer ma maison > Produits non placés. 2) Fermez et ouvrez de nouveau l'application Home + Control. 3) NE PAS RÉINITIALISER – appelez le soutien technique au 1 877 833-3303
Appareil non réactif (la DEL ne s'allume pas; impossible de réinitialiser l'appareil)	1.) Vérifiez le câblage.



**Regulador remoto inteligente radiant® WNRL64 con Netatmo**

**INFORMACIÓN REGLAMENTARIA**

**TAVISO DE LA FCC:** Este dispositivo cumple con la Parte 15 de las reglas de la FCC. La operación está sujeta a las siguientes dos condiciones: (1) este dispositivo no debe provocar interferencia dañina, y (2) este dispositivo debe aceptar cualquier interferencia recibida, incluso interferencia que pueda provocar una operación no deseada.

Este equipo ha sido probado y cumple con los límites para un dispositivo digital Clase B, conforme a la Parte 15 de las reglas de la FCC. Estos límites están diseñados para proporcionar una protección razonable contra la interferencia dañina en una instalación residencial. Este equipo genera, usa y puede irradiar alimentación de radio frecuencia y, si no se instala y usa de acuerdo con las instrucciones, puede producir interferencia dañina a las comunicaciones de radio.

Sin embargo, no existe garantía de que la interferencia no se producirá en una instalación específica.

Si este equipo produce interferencia dañina a la recepción de radio o televisión, lo cual puede determinarse apagando y encendiendo el equipo, se sugiere

al usuario que intente corregir la interferencia mediante una o más de las siguientes acciones:

- Reoriente o reubique la antena de recepción
- Aumente la separación entre el equipo y el receptor
- Conecte el equipo a una toma de corriente en un circuito diferente al que está conectado el receptor
- Consulte al distribuidor o a un técnico experimentado de radio/TV para obtener ayuda

Este equipo cumple con los límites de exposición a la radiación de la FCC establecidos para un entorno no controlado. Este equipo debe ser instalado y operado a una distancia mínima de 90 mm entre la(s) estructura(s) de radiación del transmisor y el cuerpo del usuario o las personas cercanas.

NOTA: Cualquier cambio o modificación no aprobada expresamente por el fabricante de este dispositivo anulará la garantía y la autoridad del usuario para utilizar el equipo.

Contiene ID de la FCC: 2AU5D-WNZED

**AVISO DE IC:** Este dispositivo cumple con los estándares RSS exentos de licencia de la Industria de Canadá. La operación está sujeta a las siguientes dos condiciones:

(1) este dispositivo no debe provocar interferencia dañina, y (2) este dispositivo debe aceptar cualquier interferencia, incluso interferencia que pueda provocar una operación no deseada del dispositivo.

**DECLARACIÓN DE EXPOSICIÓN A RF:** Este equipo cumple con los límites de evaluación SAR proporcionados en los requerimientos RSS-102 Tema 5 en la distancia de separación mínima de 90 mm con el cuerpo humano. Nota: cualquier cambio o modificación no aprobada expresamente por el fabricante de este dispositivo anulará la garantía y la autoridad del usuario para utilizar el equipo.

IC: 25764-WNZED  
HVIN: WNRL64

**ANTES DE COMENZAR**

Este regulador remoto radiant® está diseñado para su instalación en cajas eléctricas estándar. Sin embargo, algunos de los métodos de instalación varían ligeramente de los métodos tradicionales. Si no comprende estas instrucciones o no está seguro de sus habilidades, busque la ayuda de un electricista calificado.

**Control para múltiples ubicaciones:** Los dispositivos remotos están diseñados para emparejarse y controlar un interruptor principal o tomacorrientes, o un dispositivo enchufable. Se pueden emparejar hasta 20 dispositivos remotos a un dispositivo principal (se vende por separado). Hay varias formas de cableado para el control de múltiples ubicaciones. A continuación, se describen las formas comunes de cableado, de modo que puede ser necesario ajustar los pasos para adaptarlos a métodos diferentes. Alternativamente, los dispositivos remotos pueden utilizarse como controlador maestro de varias cargas. Para utilizarlo, sustituya los dispositivos conectados con la carga existente por interruptores inteligentes y, luego, configure el emparejamiento del dispositivo remoto con dichos interruptores en la aplicación. Se pueden controlar hasta 20 cargas desde un único interruptor remoto (maestro).

**Advertencia:** Una instalación incorrecta podría provocar la muerte, lesiones graves o daños a su hogar o dispositivos.

**PRECAUCIÓN:** Para reducir el riesgo de lesiones o sobrecalentamiento y daños a otro equipo:

- No realice esta instalación para controlar un aparato controlado por motor.
- Solo es apto para uso en seco en interiores.
- No lo use para alimentar equipos médicos.
- Conecte el regulador inteligente SOLO a una fuente de alimentación de 120 VCA, 60 Hz.
- Utilice siempre alambre de cobre para instalar el regulador inteligente y siga todos los códigos eléctricos locales y nacionales aplicables.

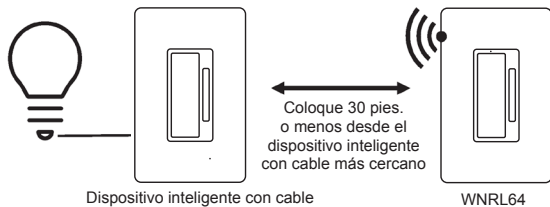
**LO QUE NECESITA**

**Requerido:**

- Destornillador Phillips
- Destornillador de punta plana

**También puede necesitar lo siguiente:**

Comprobador de voltaje, alicates, cortacables, pelacables, cinta aislante, linterna, cables de conexión (incluidos) y tuercas para cables (incluidas).



**INSTALACIÓN**

**1. Elija un lugar para instalar el dispositivo.**

Solo para instalación en interiores. Este dispositivo puede instalarse en cualquier caja eléctrica estándar de pared de cualquier tamaño.

**2. Desconecte la alimentación** a la caja en el disyuntor. Asegúrese de que todos los dispositivos de la caja eléctrica estén apagados.

**3. Corte y pele el cable** si es necesario, utilizando la guía para pelar cables de la parte posterior del regulador. Utilice cables n.º 12 o n.º 14 AWG conductores de cobre trenzado o sólido. Apriete a 14-16 lb in (1,6-1,8 Nm).

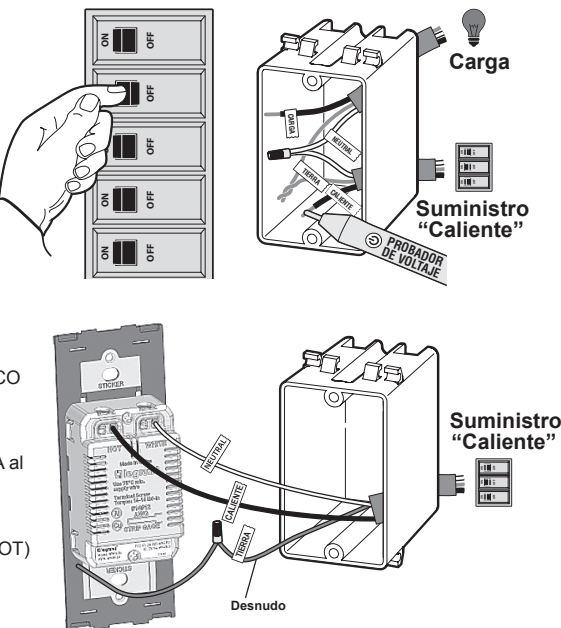
**4. Realice el cableado de los dispositivos. Cableado para construcciones nuevas:**

**1. Conecte el dispositivo principal:** Para completar esta aplicación de 3 vías, se necesita un regulador inteligente principal (WNRL50: se vende por separado).

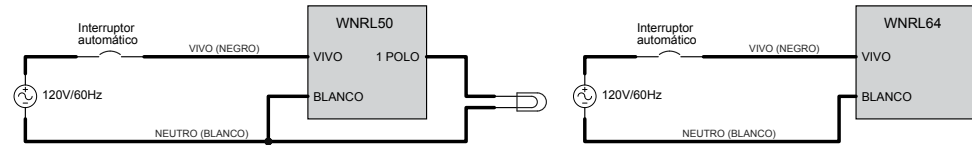
1. Conecte el cable VIVO al cable VIVO del WNRL50 en el dispositivo.
2. Conecte el cable NEUTRO al cable BLANCO del WNRL50 en el dispositivo.
3. Conecte el cable de CARGA al cable de CARGA del WNRL50 en el dispositivo.
4. Conecte el cable de CONEXIÓN A TIERRA al cable verde del WNRL50 en el dispositivo.

**2. Conecte el dispositivo remoto:** El WNRL64 requiere SIEMPRE una conexión VIVA (fase).

1. Conecte el cable VIVO al terminal VIVO (HOT) de WNRL64 en el dispositivo.
2. Conecte el cable NEUTRO al terminal BLANCO (WHITE) del WNRL64 en el dispositivo.
3. Conecte el cable de CONEXIÓN A TIERRA al cable de CONEXIÓN A TIERRA del WNRL64.



**DIAGRAMA DE CABLEADO DE 3 VÍAS PARA CONSTRUCCIONES NUEVAS**



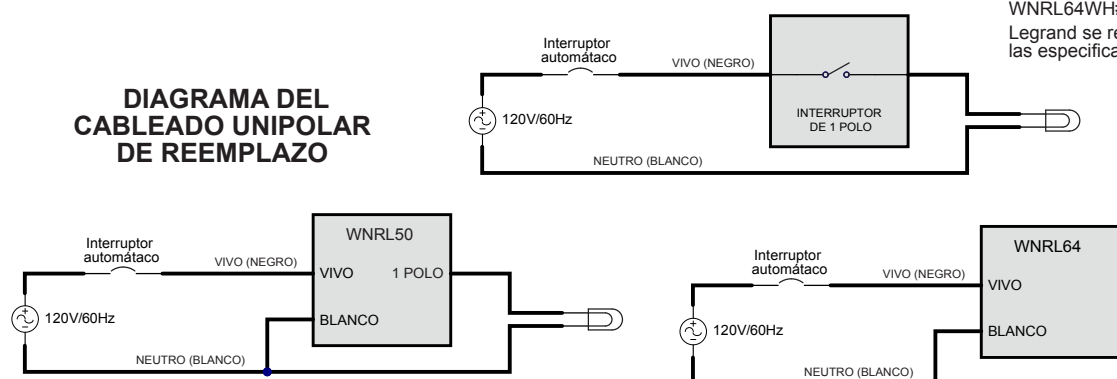
**Reemplazo de cableado unipolar por otro de 3 vías:**

1. Conecte el dispositivo principal: Sustituya el interruptor unipolar por el WNRL50 (se vende por separado).

1. Conecte el cable VIVO al cable VIVO del WNRL50 en el dispositivo.
2. Conecte el cable NEUTRO al cable BLANCO del WNRL50 en el dispositivo.
3. Conecte el cable de CONEXIÓN A TIERRA al cable verde del WNRL50 en el dispositivo.
4. Conecte el cable VIAJERO (TRAVELER) 1 al cable de CARGA del WNRL50 en el dispositivo.
5. Agregue el cable de PUENTE para conectar el cable VIAJERO 2 al cable VIVO (HOT), sujetándolo con tuercas para cable.

2. Conecte el dispositivo remoto: El WNRL64 puede conectarse a CUALQUIER circuito derivado. El WNRL64 requiere SIEMPRE una conexión VIVA (fase).

1. Conecte el cable VIVO al terminal VIVO (HOT) del WNRL64 en el dispositivo.
2. Conecte el cable NEUTRO al terminal BLANCO (WHITE) del WNRL64 en el dispositivo.
3. Conecte el cable de conexión a TIERRA al cable WNRL64 de conexión a TIERRA utilizando una tuerca para cables.



**Reemplazo del cableado existente de 3 vías:**

Nota: Instrucciones basadas en un circuito genérico de 3 vías. Hay varias maneras de conectar el control de ubicaciones múltiples; por lo tanto, es posible que haya que ajustar el cableado para adaptarse a métodos alternativos.

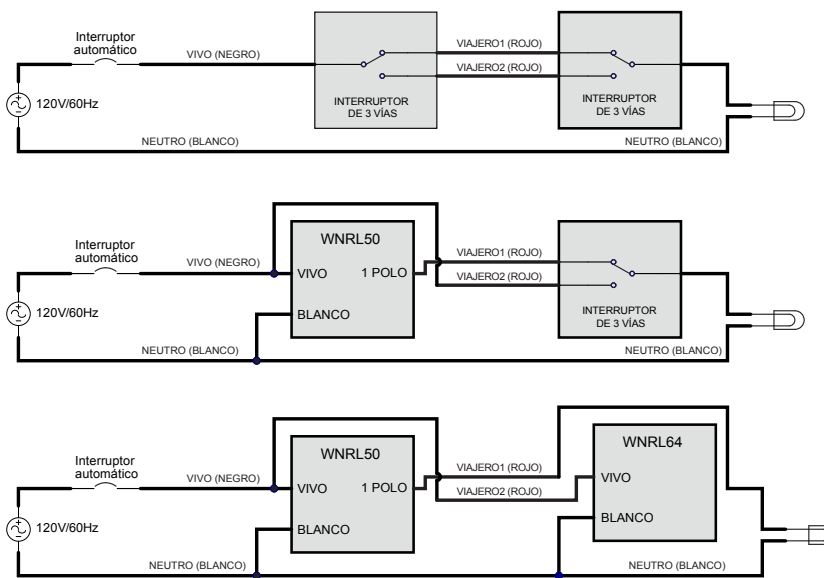
1. Conecte el dispositivo principal: Sustituya el interruptor DE LÍNEA de 3 vías por el WNRL50 (se vende por separado).

1. Conecte el cable VIVO al cable VIVO del WNRL50 en el dispositivo.
2. Conecte el cable NEUTRO al cable BLANCO del WNRL50 en el dispositivo.
3. Conecte el cable de CONEXIÓN A TIERRA al cable verde del WNRL50 en el dispositivo.
4. Conecte el cable VIAJERO (TRAVELER) 1 al cable de CARGA del WNRL50 en el dispositivo.
5. Agregue el cable de PUENTE para conectar el cable VIAJERO 2 al cable VIVO (HOT), sujetándolo con tuercas para cable.

2. Conecte el dispositivo remoto: Sustituya el interruptor DE CARGA de 3 vías por el WNRL64. El WNRL64 requiere SIEMPRE una conexión VIVA (fase).

1. Conecte el cable VIAJERO 1 al cable DE CARGA de la caja y sujételo con una tuerca para cables.
2. Conecte el cable VIAJERO 2 al terminal VIVO (HOT) del WNRL64.
3. Conecte el cable NEUTRO al terminal BLANCO (WHITE) del WNRL64 en el dispositivo.
4. Conecte el cable de conexión a TIERRA al cable WNRL64 de conexión a TIERRA utilizando una tuerca para cables.

**DIAGRAMA DEL CABLEADO DE 3 VÍAS DE REEMPLAZO**



**5. Complete la instalación y encaje la placa**

1. Pliegue los cables en la caja eléctrica, con cuidado de no pellizcarlos.
2. Utilice los tornillos incluidos para fijar el dispositivo a la caja eléctrica.
3. Instale el submarco utilizando los tornillos suministrados con la placa de pared radiant®.
4. Encaje la placa de pared radiant®.

Nota: En caso de instalación de múltiples grupos, sustituya la placa y el submarco suministrados por el marco de múltiples grupos radiant®.

Si necesita retirar el dispositivo después de instalar la placa de pared, inserte un destornillador plano debajo del borde inferior de la placa y gírelo suavemente para liberarlo.

**6. Configure el sistema**

- a. Descargue e inicie la aplicación Legrand Home + Control. La aplicación está disponible en la App Store o en Google Play.
- b. En el menú Settings (Ajustes), seleccione "Add a device" (Añadir un dispositivo) y, a continuación, seleccione "Remote device" (Dispositivo remoto).
- c. Siga las instrucciones paso a paso de la aplicación para conectar su dispositivo a la puerta de enlace.
- d. Use la aplicación para controlar su dispositivo inteligente.

**7. Getting to Know Your Device**

Restablezca la configuración de fábrica. Para reiniciar manualmente el dispositivo a los valores predeterminados de fábrica, mantenga presionado el botón EZ durante 10 segundos hasta que vea que el LED parpadea en rojo, y luego suéltelo. El LED se apagará cuando el restablecimiento se haya completado. Debido a las continuas mejoras del producto, si desea obtener las guías de instrucciones más recientes o más información sobre este producto, consulte este enlace o escanee el código QR: <https://www.legrand.us/p/rd-WNRL64WH#jump-to-resources>

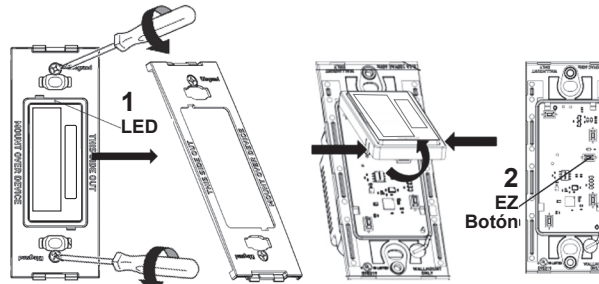


WNRL64

Legrand se reserva el derecho a cambiar las especificaciones sin previo aviso.

**Conozca Su Interruptor**

Artículo	Nombre	Descripción
1	Luz indicadora LED	Indica el estado actual del dispositivo durante la configuración
2	Botón EZ	Se utiliza para iniciar la configuración



**Explicación de las luz indicadora LED**

Color	Estado	Acción
Verde (intermitente)	El dispositivo está intentando conectarse a una puerta de enlace.	Se produce de manera temporal cuando se pulsa un botón en un dispositivo en estado de reinicio o después de reiniciarlo.
Rojo (parpadeo)	El dispositivo se está reiniciando.	Se produce de manera temporal tras mantener pulsado el botón EZ del dispositivo durante 10 segundos.
Apagado	Funcionamiento normal.	Se produce de manera automática.

**Solución de problemas**

Problema	Solución de problemas
El dispositivo está conectado, pero no está emparejado al dispositivo con cable.	Los dispositivos remotos pueden tardar hasta 60 segundos en completar el emparejamiento. Si después de 60 segundos, el dispositivo no está controlando el dispositivo principal, vuelva a emparejar el dispositivo: 1) Desde la aplicación: Vaya a "Settings" (Ajustes) > "Manage My Home" (Gestionar mi hogar) > "Select Room" (Seleccionar habitación) > "Select the Remote device you wish to pair" (Seleccione el dispositivo remoto que desea emparejar) > "Select Controlled Devices" (Seleccione los dispositivos controlados) y, a continuación, escoja la opción "Select Device(s)" para seleccionar los dispositivos con los que desea emparejar. 2) Si después del paso 1, el emparejamiento no tiene éxito, reinicie el dispositivo remoto y repita el paso 1. Para reiniciar: retire la tapa del dispositivo, mantenga pulsado el botón EZ durante 10 segundos (el LED del dispositivo parpadeará en rojo y luego se apagará).
El dispositivo no aparece en la aplicación.	1) Revise la sección "Unplaced Products" (Productos no colocados) para ver si hay dispositivos. Vaya a "Settings" (Configuración) > "Manage My Home" (Gestionar mi hogar) > "Unplaced Products" (Productos no colocados). 2) Cierre y vuelva a abrir la aplicación Home+Control. 3) NO REINICIE EL DISPOSITIVO. Llame al servicio técnico al 1-877-833-3303.
El dispositivo no responde (el LED no se enciende; no se puede reiniciar el dispositivo).	1) Compruebe el cableado.

#### LIMITED TWO YEAR WARRANTY

Legrand will remedy any defect in workmanship or material in Legrand products which may develop under proper and normal use within two years from date of purchase by a consumer:

(1) by repair or replacement, or, at Legrand's option, (2) by return of an amount equal to consumer's purchase price. Such remedy is IN LIEU OF ANY AND ALL EXPRESSED OR IMPLIED WARRANTIES OF MERCHANTABILITY OR FITNESS FOR A PARTICULAR PURPOSE. Such remedy by Legrand does not include or cover cost of labor for removal or reinstallation of the product. ALL OTHER FURTHER ELEMENTS OF DAMAGE (INCIDENTAL OR CONSEQUENTIAL DAMAGES) FOR BREACH OF ANY AND ALL EXPRESSED OR IMPLIED WARRANTIES INCLUDING WARRANTIES OF MERCHANTABILITY OR FITNESS FOR A PARTICULAR PURPOSE ARE EXCLUDED HEREBY. (Some states do not allow disclaimers or exclusion or limitation of incidental or consequential damages, so the above disclaimer and limitation or exclusion may not apply to you.) ANY IMPLIED WARRANTIES INCLUDING WHERE REQUIRED WARRANTIES OF MERCHANTABILITY OR FITNESS FOR A PARTICULAR PURPOSE SHALL BE LIMITED TO THE TWO YEAR PERIOD SET FORTH ABOVE. (Some states do not allow limitations on how long an implied warranty lasts, so the above limitation may not apply to you.)

To ensure safety, all repairs to Legrand products must be made by Legrand, or under its specific direction. Procedure to obtain performance of any warranty obligation is as follows: (1) Contact Legrand, Syracuse, New York 13221, for instructions concerning return or repair; (2) return the product to Legrand, postage paid, with your name and address and a written description of the installation or use of the Legrand product, and the observed defects or failure to operate, or other claimed basis for dissatisfaction. This warranty gives you specific legal rights and you may also have other rights which vary from state to state.

#### GARANTIE LIMITÉE DE DEUX ANS

Legrand remédiera à tout défaut de fabrication ou matériel des produits Legrand qui peuvent survenir dans le cadre d'une utilisation correcte et normale dans les deux ans de la date d'achat par un consommateur :

(1) par la réparation ou le remplacement, ou, au choix de Legrand, (2) le remboursement d'un montant équivalent au prix d'achat du consommateur. Ledit recours REMPLACE TOUTES LES GARANTIES EXPLICITES OU IMPLICITES DE QUALITÉ MARCHANDE OU D'APTITUDE À SATISFAIRE UNE FONCTION PARTICULIÈRE. Ledit recours par Legrand n'inclut pas ni ne couvre le coût de la main-d'œuvre pour le démontage ou la réinstallation du produit. TOUTS AUTRES DOMMAGES (DIRECTS OU INDIRECTS) EN CAS DE VIOLATION DE TOUTE GARANTIE EXPLICITE OU IMPLICITE Y COMPRIS LES GARANTIES DE QUALITÉ MARCHANDE OU D'APTITUDE À SATISFAIRE UNE FONCTION PARTICULIÈRE SONT EXCLUS PAR LES PRÉSENTES. (Certains États n'autorisent pas les dénégations de responsabilité, les exclusions ou la limitation des dommages directs ou indirects; il se peut donc que la dénégaion de responsabilité et la limitation ou l'exclusion ci-dessus ne s'appliquent pas à vous.) TOUTE GARANTIE IMPLICITE, Y COMPRIS LES GARANTIES DE QUALITÉ MARCHANDE OU DE CONVENANCE À UN USAGE PARTICULIER DOIT ÊTRE LIMITÉE À LA PÉRIODE DE DEUX ANS ÉTABLIE CI-DESSUS. (Certains États n'autorisent pas les limitations de durée d'une garantie implicite; les limitations ci-dessus peuvent donc ne pas s'appliquer à vous.)

Pour assurer la sécurité, toutes les réparations des produits Legrand doivent être effectuées par Legrand ou sous sa direction spécifique. Voici la marche à suivre pour obtenir l'exécution de toute obligation de garantie : (1) Communiquer avec Legrand, Syracuse, New York, 13221, pour obtenir des directives concernant le remboursement ou la réparation; (2) retourner le produit à Legrand, par un envoi en port payé, en indiquant votre nom et votre adresse ainsi qu'une description écrite de l'installation ou de l'utilisation du produit Legrand, et indiquer les défauts ou la défaillance de fonctionnement constatés ou tout autre motif d'insatisfaction. Cette garantie vous donne des droits légaux particuliers, mais vous pouvez également avoir d'autres droits, selon l'État où vous résidez.

#### GARANTÍA LIMITADA DE DOS AÑOS

Durante un plazo de dos años a partir de la fecha de compra del consumidor, Legrand compensará cualquier defecto de fabricación o material en los productos Legrand que se detecte a través de un uso adecuado y normal:

(1) con reparación/reemplazo o, a opción de Legrand, (2) con devolución de una cantidad equivalente al precio de compra del consumidor. Este recurso SUSTITUYE TODAS Y CADA UNA DE LAS GARANTÍAS EXPRESAS O IMPLÍCITAS DE COMERCIABILIDAD O IDONEIDAD PARA UN PROPOSITO EN PARTICULAR. Este recurso de Legrand no incluye ni cubre el costo de la mano de obra requerida para el retiro o reinstalación del producto. POR MEDIO DEL PRESENTE SE EXCLUYEN TODOS LOS DEMÁS DAÑOS (EMERGENTES O INDIRECTOS) POR INCUMPLIMIENTO DE TODAS O CUALQUIERA DE LAS GARANTÍAS EXPRESAS O IMPLÍCITAS, INCLUIDAS LAS GARANTÍAS DE COMERCIABILIDAD O IDONEIDAD PARA UN PROPOSITO EN PARTICULAR. (Algunos estados no permiten las exenciones de responsabilidad o la exclusión o limitación de daños emergentes o indirectos; por lo tanto, la exención de responsabilidad y la limitación o exclusión anteriores podrían no aplicarse en su caso). CUALQUIER GARANTÍA IMPLÍCITA, INCLUYENDO LAS GARANTÍAS DE COMERCIABILIDAD O IDONEIDAD PARA UN PROPOSITO EN PARTICULAR QUE SEAN NECESARIAS, SE LIMITARÁ AL PERÍODO DE DOS AÑOS ESTABLECIDO ANTERIORMENTE. (Algunos estados no permiten limitar la duración de una garantía implícita, por lo que la limitación anterior podría no aplicarse en su caso).

Para garantizar la seguridad, todas las reparaciones de los productos Legrand deben ser realizadas por Legrand o bajo su dirección específica. El procedimiento para lograr el cumplimiento de cualquier obligación de garantía es el siguiente: (1) Póngase en contacto con Legrand, Syracuse, Nueva York 13221, para obtener instrucciones respecto a la devolución o reparación; (2) devuelva el producto a Legrand, con franqueo pagado, junto con su nombre, dirección y una descripción escrita de la instalación o uso del producto Legrand, así como los defectos o fallas de funcionamiento que se observaron o cualquier otra situación no satisfactoria que desee declarar. Esta garantía le otorga derechos legales específicos y también puede tener otros derechos según el estado.

For covering patents, see [www.legrand.us/patents](http://www.legrand.us/patents)

Pour connaître les brevets applicables, consultez [www.legrand.us/patents](http://www.legrand.us/patents)

Para obtener patentes de protección, visite [www.legrand.us/patents](http://www.legrand.us/patents)

No: 341407 12/24

© Copyright 2024 Legrand All Rights Reserved.

© Copyright 2024 Tous droits réservés Legrand.

© Copyright 2024 Legrand Todos los derechos reservados.



**Legrand, North America**  
60 Woodlawn Street  
West Hartford, CT 06110  
1-877-295-3472  
[www.legrand.us](http://www.legrand.us)

**Canada**  
1-844-977-3783  
[www.legrand.ca](http://www.legrand.ca)