

Quilo®

PALMZ™

EN

HYGIENIC HAND DRYER

User Manual

Read these instructions before use and keep the manual safe for future reference

FR

SÈCHE-MAINS HYGIÉNIQUE

Manuel de l'utilisateur

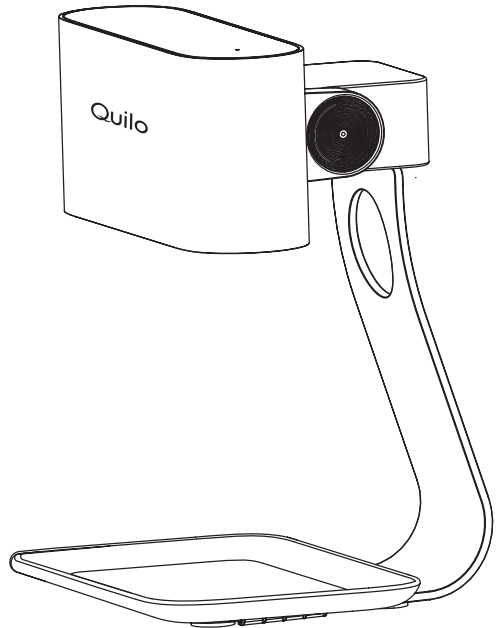
Lisez ces instructions avant utilisation et tenez le mode d'emploi en lieu sûr pour pouvoir vous y référer ultérieurement.

ES

SECADOR DE MANOS HIGIÉNICO

Manual de Usuario

Lea estas instrucciones antes de utilizar el producto y conserve el manual para futuras consultas.



KEEP THIS USER MANUAL :

Failure to follow the instructions in this manual may void your warranty. JMATEK reserves the right to inspect products and deny claims if misuse is evident.

CONSERVEZ CE MANUEL D'UTILISATION :

Le non-respect des instructions contenues dans ce manuel peut entraîner l'annulation de la garantie. JMATEK se réserve le droit d'inspecter les produits et de refuser les réclamations si une mauvaise utilisation est évidente.

MANTENER ESTE MANUAL DE USUARIO :

El incumplimiento de las instrucciones de este manual puede anular la garantía. JMATEK se reserva el derecho de revisar los productos y rechazar reclamaciones si se detecta un uso indebido.

Model/Modèle/Modelo:
QLHD700AMSS

IMPORTANT SAFETY NOTICE

READ ALL INSTRUCTIONS AND WARNINGS BEFORE INSTALLING OR USING THIS HAND DRYER. FAILURE TO FOLLOW THE SAFETY GUIDELINES MAY RESULT IN ELECTRIC SHOCK, INJURY, FIRE, OR DAMAGE TO THE UNIT. FOLLOW ALL SAFETY PRECAUTIONS OUTLINED BELOW TO ENSURE SAFE AND PROPER USE.

SAFETY WARNINGS

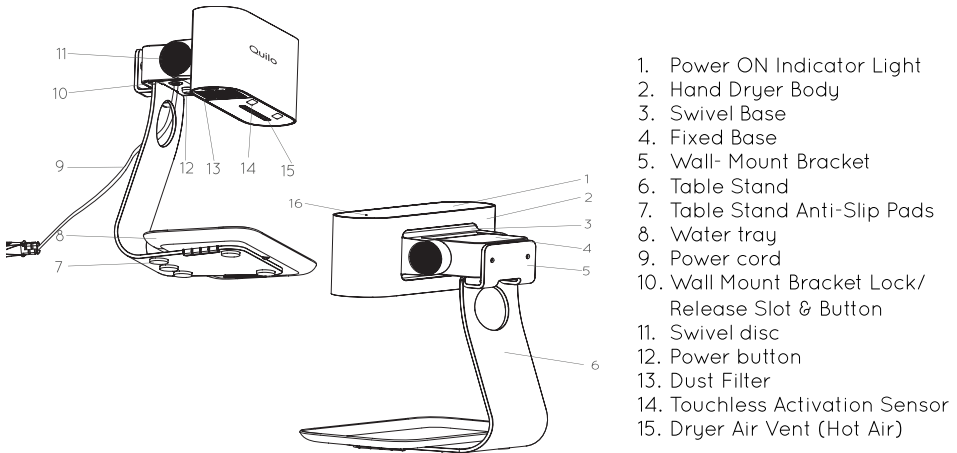
- This appliance can be used by children aged from 8 years and above and persons with reduced physical, sensory or mental capabilities or lack of experience and knowledge if they have been given supervision or instruction concerning use of the appliance in a safe way and understand the hazards involved. Children shall not play with the appliance. Cleaning and user maintenance shall not be made by children without supervision.
- If the supply cord is damaged, it must be replaced by the manufacturer, its service agent or similarly qualified persons in order to avoid a hazard.
- **WARNING! DO NOT PLACE NEAR WATER SOURCE**
Position the hand dryer a minimum **60cm (24 inches)** away from any water source, faucet or sink to avoid dangerous electrical activity.
- When using this appliance in a bathroom or near a sink, it is recommended to unplug it after use, as the presence of water poses a hazard even when the appliance is turned off. For added safety, consider installing a residual current device (RCD) with a rated residual operating current of no more than 30 mA in the bathroom's electrical circuit. Ask your installer for advice.
- This appliance has a polarized plug (one blade is wider than the other). To reduce the risk of electric shock, this plug is intended to fit in a polarized outlet only one way. If the plug does not fit fully in the outlet, reverse the plug. If it still does not fit, contact a qualified electrician. Do not modify the plug in any way.
- Double Insulation-When servicing, use only identical replacement parts.
- Ensure that the voltage level of the outlet used matches the specifications on the unit's rating plate.
- When the unit is in use, do not place it near flammable materials such as curtains or other fabrics, as this may cause a fire.
- Do not place any cloth/objects on the hand dryer.
- Do not plug the power cord into an extension cord.
- Do not use if the power cord or plug is damaged.
- Do not open or attempt to repair the unit yourself — contact a qualified electrician.
- Keep the power supply away from water or wet areas.
- For indoor use only. Do not install outdoors or in excessively humid environments.
- Do not insert fingers, foreign objects, or tools into the air outlet.
- Do not block the air vents, as this may cause overheating.
- Avoid prolonged exposure of hands to hot air to prevent burns. Do not run continuously for more than 3 minutes.
- Ensure the unit is securely mounted on a stable surface.
- Keep a safe distance of more than 2 feet from water sources such as sinks and showers.
- Installation should be performed by a qualified technician according to the manufacturer's guidelines.
- This appliance is not intended for use by children or persons with reduced physical, sensory, or mental capabilities unless supervised.

SAFETY WARNINGS

- Keep out of reach of small children to prevent accidents.
- Do not use near flammable materials, such as paper, towels, or aerosols.
- If the unit emits smoke, sparks, or an unusual odor, turn off the power immediately and unplug the unit.
- Disconnect from power before cleaning or performing maintenance.
- Use a dry or slightly damp cloth for cleaning—do not spray water or cleaning chemicals directly on the unit.
- Regularly check the air filter (if applicable) and wipe clean as necessary.
- If an electric shock occurs, disconnect the power supply and seek medical assistance immediately.
- In case of fire, use a fire extinguisher suitable for electrical fires.
- If the dryer malfunctions, discontinue use and contact customer service.

⚠ Failure to follow these warnings may result in electric shock, burns, injury, or damage to the unit.

PARTS DESCRIPTION



1. Power ON Indicator Light
2. Hand Dryer Body
3. Swivel Base
4. Fixed Base
5. Wall- Mount Bracket
6. Table Stand
7. Table Stand Anti-Slip Pads
8. Water tray
9. Power cord
10. Wall Mount Bracket Lock/ Release Slot & Button
11. Swivel disc
12. Power button
13. Dust Filter
14. Touchless Activation Sensor
15. Dryer Air Vent (Hot Air)

ACCESSORIES INCLUDED

- Wall-Mount Screws (KA 3.5 x 35mm / 1.38 in) (2 Pieces)
- Wall Mount Bracket Lock/Release Safety Screw (PA 2.6 x 12mm / 0.47in) (1 Piece)
- Rubber Plug (2 Pieces)
- Table Stand (1 Piece)
- Water Tray (1 Piece)
- Cotton Cloth (for Water Tray) (1 Piece)

WARNING: Read and save the user manual before using this product. Failure to follow these instructions may damage and/or impair its functioning and void the warranty.

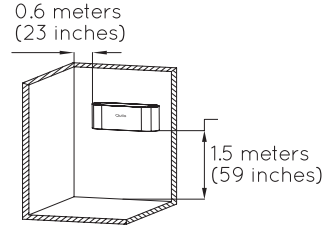
Place the Hand Dryer on the included base when using it on flat, stable surfaces such as bathroom counters or kitchen worktops. Do not place the unit on uneven or unstable surfaces, as this may cause it to tip over, leading to damage or injury.

WALL MOUNT INSTALLATION INSTRUCTIONS

To mount the hand dryer onto a wall, follow these steps using the included mounting accessories:

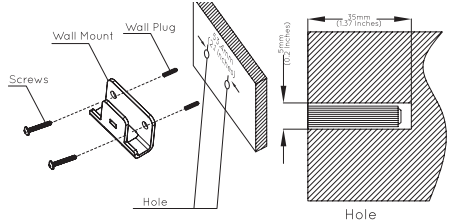
Placement Guidelines

1. Mount the unit at a height that meets the recommended installation distance of at least 2 feet away from water sources such as the sink.
2. Ensure that the hand dryer is positioned so that people in the bathtub or shower cannot access the switches or controls easily.
3. Maintain a minimum clearance of 1.5 meters (59 inches) from the floor and 0.6 meters (23 inches) from side walls.



Drilling The Holes

1. Use a drill or rotary hammer with a 1/8" (3mm) drill bit.
2. Drill two holes in the wall with a diameter of 5 mm (0.2 Inches) and a depth of 35 mm (1.37 inches). The distance between the two holes should be 53.4 mm (2.1 inches).
3. Insert the wall plugs into the holes.
4. Align the wall mount with the drilled holes. Secure the wall mount over the plugs with the screws and tighten it.



Mounting The Hand Dryer Onto The Wall Mount

1. Take the safety screw and place it onto the Wall Mount Bracket Lock/Release Button, making sure that the button is locked in place and cannot be pressed.
2. Locate the Mounting Slot on the Hand Dryer body.
3. Align the Hand Dryer Body above the Wall Mount.
4. Slide it down so that the wall mount inserts into the Slot. Gently push down to secure it.

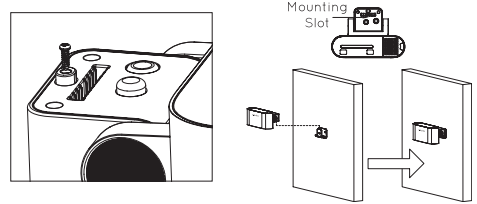
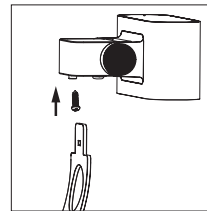


TABLE STAND INSTALLATION INSTRUCTIONS

Have the Table Stand, Water Tray and Hand Dryer Body ready.

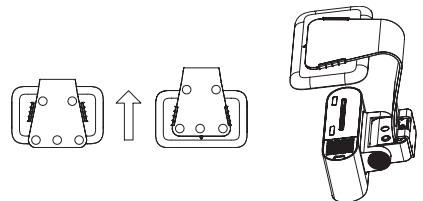
1. Hand Dryer Body to Table Stand:

- Carefully hold the Hand Dryer Body so the Air Vent is facing downwards.
- Locate the Mounting Slot and slide it over the top of the Table Stand.
- Secure the body and stand with the provided safety screw.



2. Water Tray:

The water tray is an optional accessory. If you would like to add it onto the Table Stand to collect dripping water from hands, place the tray on the narrower part of the stand and slide it toward the wider part until it attaches to the stand.



OPERATION INSTRUCTIONS

Powering On

- Connect the unit to a suitable power outlet. Press the Power Button, and the Power On indicator light will illuminate.

Automatic Detection & Drying

- Place your hands under the vent to turn ON the hand dryer, and remove hands to turn OFF the dryer.
- **The unit will start automatically when it detects hands within 6 cm (2 inches) of the vent / sensor.**
- If you remove your hands from the vent, the dryer will automatically stop after a few seconds.
- Keep your hands under the sensor until your hands are dry for optimal performance. The dryer is programmed to turn off after 60 seconds of continuous use. After 60 seconds, simply wave your hands under the vent and it will activate the dryer again for 60 seconds.
- The air temperature from vent gradually increases over a period of up to 60 seconds, which is normal. Keep your hands at a comfortable and safe distance of at least 5 cm from the air outlet to avoid burns and/or discomfort.

Sensor Sensitivity: There is a sensor located next to the air vent. The hand dryer turns ON when hands are placed underneath this sensor. If the hands are not close enough to the sensor, the hand dryer will turn off until the sensor senses hands again.

WARNING: The hand dryer will run continuously for as long as hands (or any object) are placed directly under the sensor. It is recommended not to use the dryer continuously for an extended period of time.

WARNING: Make sure there are not any objects triggering the sensor to turn ON the dryer accidentally, to avoid unknown, unsafe and/or prolonged operation.

Intelligent Shutdown System

- The unit features an automatic shutdown function. If used continuously for one minute, it will stop blowing air to prevent overheating.

Swivel Base for Adjustable Drying

- The hand dryer has a swivel base that can rotate up to 60 degrees, allowing for a more comfortable drying experience.

High-Efficiency Air Filter

- The unit includes a filter that removes up to 99% of dust and impurities.
- The filter is held in place by a magnetic attachment, making it easy to remove and clean.
- To remove the filter, simply pull it out using the tab.

Security Feature for Fixed Installation

- Whether mounted on the base or wall, you must use the 10 mm safety screw to secure the unit for safety and to help avoid theft of the hand dryer by securing it to the mount.
- To detach the unit from the base or wall mount, first remove security screw then, press the button on the back and lift the unit while keeping the button pressed.



NOTE: Do not attempt to remove the unit without pressing the rear release button, as this may cause irreparable damage to the device.

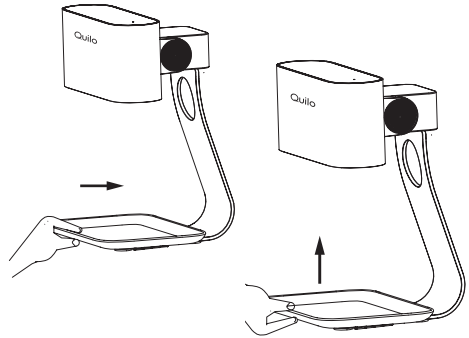
OTHER FUNCTIONS: MOTOR PROTECTION

- The unit is equipped with a motor protection system.
- If the motor stops for any reason while the unit is on, the heating element will automatically shut off, and the hand-drying function will be disabled to prevent damage.
- This safety feature helps protect the unit from overheating or malfunction.

CLEANING & MAINTENANCE

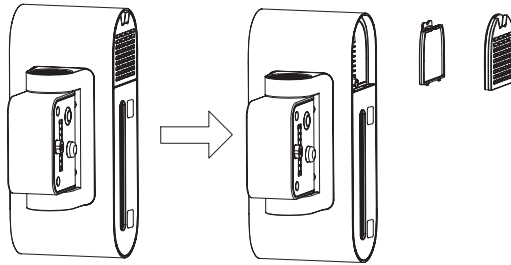
Before cleaning or performing any maintenance, always turn off and unplug the unit.

- Use a damp, clean cloth to wipe the surface of the unit and to clean the air filter to maintain efficiency and safe operation of the hand dryer.
- Avoid using detergents, or corrosive substances like gasoline, paintremover, or solvents.
- Never rinse the unit with water as this will be dangerous and will damage the unit.
- Water may collect in the Water Tray. Empty regularly to avoid water overflow/splashing. The bottom of the tray is locked in place on tracks. To remove, gently slide the tray backwards, then lift to release.



Dust Filter Cleaning

- Remove the dust filter carefully and correctly.
- The dust filter can be cleaned with water and soap. Let it dry and then reinstall it onto the unit.



Storage

- When the unit is not in use for an extend period, disconnect it from the power source and protect it from dust.
- Before storing, ensure that the dust filter is dry and that there is no water accumulation in the product or filter.

GENERAL SPECIFICATIONS

Model	:	QLHD700AMSS
Nominal Voltage	:	120V
Nominal Frequency	:	60 Hz
Nominal Power	:	700 W
Noise Level	:	≤ 70 dB
Net Weight	:	1.3Kg / 2.87lbs
Gross Weight	:	2.57Kg / 5.67lbs
Dimensions (W) x (D) x (H)	:	214 x 187 x 267 mm / 8.43 x 7.36 x 10.51 in

AVIS DE SÉCURITÉ IMPORTANT

LISEZ TOUTES LES INSTRUCTIONS ET TOUS LES AVERTISSEMENTS AVANT D'INSTALLER OU D'UTILISER CE SÈCHE-MAINS. LE NON-RESPECT DES LIGNES DIRECTRICES DE SÉCURITÉ PEUT ENTRAÎNER UN CHOC ÉLECTRIQUE, DES BLESSURES, UN INCENDIE OU DES DOMMAGES À L'UNITÉ. SUIVRE TOUTES LES PRÉCAUTIONS DE SÉCURITÉ INDIQUÉES CI-APRÈS AFIN D'ASSURER UNE BONNE UTILISATION SURE.

AVERTISSEMENTS DE SÉCURITÉ

- Cet appareil peut être contenu par des enfants âgés de 8 ans et plus et des personnes ayant des capacités physiques, sensorielles ou mentales réduites ou un manque d'expérience et de connaissances, s'ils ont été supervisés ou ont reçu des instructions concernant l'utilisation de l'appareil en toute sécurité et s'ils comprennent les dangers encourus. Les enfants ne doivent pas jouer avec l'appareil. Le nettoyage et l'entretien ne doivent pas être effectués par des enfants sans surveillance.
- Si le cordon d'alimentation est endommagé, il doit être remplacé par le fabricant, son agent du service après-vente ou des personnes de qualification similaire afin d'éviter tout danger.
- **ATTENTION ! NE PAS PLACER PRÈS D'UNE SOURCE D'EAU**
Placez le sèche-mains à au moins **60 cm** de toute source d'eau, robinet ou évier afin d'éviter toute activité électrique dangereuse.
- Lorsque cet appareil est utilisé dans une salle de bains ou à proximité d'un évier, il est recommandé de le débrancher après utilisation, car la présence d'eau constitue un danger, même lorsque l'appareil est désactivé. Pour plus de sécurité, pensez à installer un disjoncteur différentiel (DDR) dont le courant de fonctionnement résiduel nominal ne dépasse pas 30 mA dans le circuit électrique de la salle de bains. Demandez conseil à votre installateur.
- L'appareil peut être équipé d'une prise polarisée (une lame est plus large que l'autre). Pour réduire les risques de chocs électriques, cette fiche ne peut se brancher que dans un sens. Si la fiche ne rentre pas correctement dans la prise murale, mettez-la dans l'autre sens. Si elle ne rentre toujours pas, contactez un électricien. N'essayez en aucune façon de modifier la fiche.
- Double Isolation - Lors de la maintenance, utiliser exclusivement des pièces de rechange identiques.
- Assurez-vous que le niveau de tension de la prise utilisée correspond aux spécifications de la plaque signalétique de l'unité.
- Lorsque l'unité est utilisée, ne la placez pas à proximité de matériaux inflammables, tels que des rideaux ou d'autres tissus, car cela pourrait provoquer un incendie.
- Ne placez aucun tissu/objet sur le sèche-mains.
- Ne pas brancher le cordon d'alimentation sur une rallonge.
- Ne pas utiliser si le cordon d'alimentation ou la fiche est endommagé.
- N'ouvrez pas et n'essayez pas de réparer l'unité vous-même - contactez un électricien qualifié.
- Tenir l'alimentation électrique à l'écart de l'eau ou des zones humides.
- Pour une utilisation à l'intérieur uniquement. Ne pas installer à l'extérieur ou dans des environnements excessivement humides.
- N'insérez pas vos doigts, des objets étrangers ou des outils dans la sortie d'air.
- N'obstruez pas les orifices d'aération, car cela pourrait entraîner une surchauffe.
- Éviter l'exposition prolongée des mains à l'air chaud pour éviter les brûlures. Ne pas faire fonctionner l'appareil en continu pendant plus de 3 minutes.
- Assurez-vous que l'unité est solidement installée sur une surface stable.
- Tenez-le à une distance de sécurité de plus de 2 pieds des sources d'eau, telles que les éviers et les douches.
- L'installation devrait être effectuée par un technicien qualifié, conformément aux lignes directrices du fabricant.
- Cet appareil n'est pas destiné à être utilisé par des enfants ou des personnes dont les capacités physiques, sensorielles ou mentales sont réduites, sauf sous surveillance.
- Tenir hors de portée des jeunes enfants pour éviter les accidents.

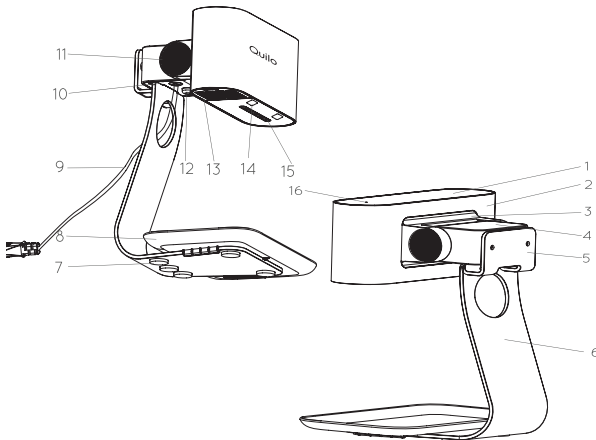
SAFETY WARNINGS

- Ne pas utiliser à proximité de matériaux inflammables, tels que le papier, les serviettes ou les aérosols.
- Si l'unité émet de la fumée, des étincelles ou une odeur inhabituelle, désactivez immédiatement l'alimentation et débranchez l'unité.
- Débranchez l'appareil avant de le nettoyer ou d'effectuer des travaux d'entretien.
- Utilisez un chiffon sec ou légèrement humide pour le nettoyage - ne vaporisez pas d'eau ou de produits chimiques de nettoyage directement sur l'unité.
- Vérifiez régulièrement le filtre à air (le cas échéant) et nettoyez-le si nécessaire.
- En cas de choc électrique, débranchez l'alimentation électrique et demandez immédiatement une assistance médicale.
- En cas d'incendie, utilisez un extincteur adapté aux feux électriques.
- En cas de dysfonctionnement du sèche-mains, cessez de l'utiliser et contactez le service à la clientèle.



Le non-respect de ces avertissements peut entraîner un choc électrique, des brûlures, des blessures ou des dommages à l'unité.

DESCRIPTION DES PIÈCES



1. Témoin de mise sous tension
2. Corps du sèche-mains
3. Base pivotante
4. Base fixe
5. Support mural
6. Pied de table
7. Patins antidérapants pour pied de table
8. Plateau d'eau
9. Cordon d'alimentation
10. Verrou pour support mural/
Fente et bouton de déverrouillage
11. Disque pivotant
12. Bouton d'alimentation
13. Filtre à poussière
14. Capteur d'activation sans contact
15. Évent de sèche-mains (air chaud)

ACCESSOIRES INCLUS

- Vis de fixation murale (KA 3,5 x 35 mm / 1,38 pouce) (2 pièces)
- Vis de sécurité à verrouillage/déverrouillage pour support mural (PA 2.6 x 12mm / 0.47in) (1 pièce)
- Bouchon en caoutchouc (2 pièces)
- Pied de table (1 pièce)
- Bac à eau (1 pièce)
- Chiffon en coton (pour bac à eau) (1 pièce)

AVERTISSEMENT : Lisez et conservez le mode d'emploi avant d'utiliser ce produit. Le non-respect de ces instructions peut l'endommager et/ou nuire à son fonctionnement et annuler la garantie.

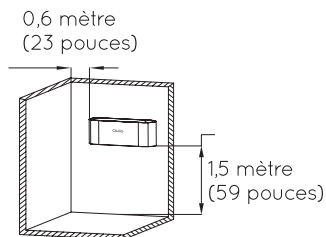
Placez le sèche-mains sur la base incluse lorsque vous l'utilisez sur des surfaces plates et stables, telles que les comptoirs de salle de bains ou les plans de travail de cuisine. Ne placez pas l'unité sur des surfaces inégales ou instables, car elle pourrait basculer et entraîner des dommages ou des blessures.

INSTRUCTIONS D'INSTALLATION DU SUPPORT MURAL

Pour fixer le sèche-mains au mur, suivez les étapes suivantes en utilisant les accessoires de montage fournis :

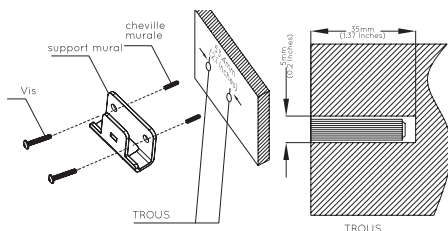
LIGNES DIRECTRICES EN MATIÈRE DE PLACEMENT

1. Montez l'unité à une hauteur qui respecte la distance d'installation recommandée d'au moins 2 pieds par rapport aux sources d'eau, telles que l'évier.
2. Assurez-vous que le sèche-mains est placé de manière que les personnes se trouvant dans la baignoire ou la douche ne puissent pas accéder facilement aux interrupteurs ou aux commandes.
3. Maintenir une distance minimale de 1,5 mètre (59 pouces) du plancher et de 0,6 mètre (23 pouces) des murs latéraux.



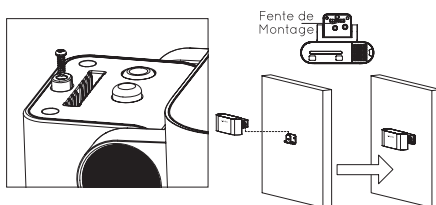
PERCEZ LES TROUS

1. Utilisez une perceuse ou un marteau rotatif avec un foret de 3 mm (1/8").
2. Percez deux trous dans le mur d'un diamètre de 5 mm (0.2 Inches) et d'une profondeur de 35 mm (1.37 inches). La distance entre les deux trous devrait être de 53.4 mm (2.1 inches).
3. Insérez les chevilles dans les trous.
4. Alignez le support mural avec les trous percés. Fixez le support sur les chevilles à l'aide des vis et serrez-la.



MONTAGE DU SÈCHE-MAINS SUR LE SUPPORT MURAL

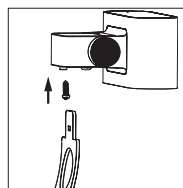
1. Prenez la vis de sécurité et placez-la sur le bouton de verrouillage/déverrouillage du support de montage mural, en vous assurant que le bouton est verrouillé en place et ne peut pas être enfoncé.
2. Emplacement de la fente de montage sur le corps du sèche-mains.
3. Alignez le corps du sèche-mains au-dessus du support mural.
4. Faites-le glisser vers le bas de manière que le support s'insère dans la fente. Appuyez doucement pour le sécuriser.



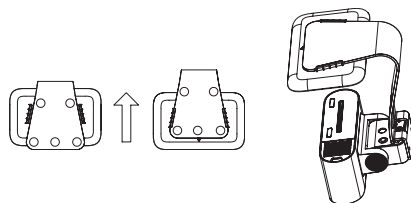
INSTRUCTIONS D'INSTALLATION DU PIED DE TABLE

Préparez le pied de table, la plateau d'eau et le corps du sèche-mains.

1. Corps du sèche-mains au pied de table :
 - Tenez soigneusement le corps du sèche-mains de manière que la bouche d'aération soit orientée vers le bas.
 - Repérez la fente de montage et faites-la glisser par-dessus le pied de la table.
 - Fixez le corps et le pied à l'aide de la vis de sécurité fournie.
2. Plateau d'eau :



Le plateau est un accessoire optionnel. Si vous aimeriez l'ajouter au support de table pour collecter l'eau qui s'écoule des mains, placez le plateau sur la partie la plus étroite du pied et faites-la glisser vers la partie la plus large jusqu'à ce qu'elle se fixe au support.



MODE D'EMPLOI D'OPÉRATION

Mise sous tension

- Branchez l'unité sur une prise de courant appropriée. Appuyez sur le bouton d'alimentation et le témoin de mise sous tension s'allume.

Détection et séchage automatiques

- Placez vos mains sous la bouche d'aération pour mettre le sèche-mains en marche, et enlevez vos mains pour éteindre le sèche-mains.
- **L'unité commence automatiquement lorsqu'elle détecte des mains à moins de 6 cm de l'évent / du capteur.**
- Si vous retirez vos mains de la bouche d'aération, le sèche-linge s'arrêtera automatiquement après quelques secondes.
- Tenez vos mains sous le capteur jusqu'à ce qu'elles soient sèches pour une performance optimale. Le sèche-mains est programmée pour s'éteindre après 60 secondes d'utilisation continue. Au bout de 60 secondes, il suffit d'agiter les mains sous la bouche d'aération pour activer à nouveau le sèche-mains pendant 60 secondes.
- La température de l'air provenant de la bouche d'aération augmente progressivement sur une période allant jusqu'à 60 secondes, ce qui est normal. Tenez vos mains à une distance confortable et sûre d'au moins 5 cm de la sortie d'air pour éviter les brûlures et/ou l'inconfort.

Sensibilité du capteur : un capteur est situé à côté de la ventilation. Le séchoir à main se met EN MARCHE quand les mains sont placées en dessous de ce capteur. Si les mains ne sont pas assez proches du capteur, le séchoir à main se déconnectera jusqu'à ce que le capteur détecte de nouveau des mains.

AVERTISSEMENT : Le sèche-mains fonctionne en continu tant que les mains (ou tout autre objet) sont placés directement sous le capteur. Il est recommandé de ne pas utiliser le sèche-mains en continu pendant un temps prolongé.

AVERTISSEMENT : Assurez-vous qu'aucun objet ne déclenche la mise en marche accidentelle du sèche-mains par le capteur, afin d'éviter toute opération inconnue, dangereuse et/ou prolongée.

Système d'arrêt intelligent

- L'unité est dotée d'une fonction d'arrêt automatique. S'il est utilisé en continu pendant une minute, il cessera de souffler de l'air pour éviter la surchauffe.

Base pivotante pour un séchage réglable

- La base du sèche-mains à main est pivotante et peut tourner jusqu'à 60 degrés, ce qui permet un séchage plus confortable.

Filtre à air à haute efficacité

- L'unité comprend un filtre qui enlève jusqu'à 99 % des poussières et des impuretés.
- Le filtre est tenu en place par une fixation magnétique, ce qui permet de l'enlever et de le nettoyer facilement.
- Pour enlever le filtre, il suffit de le tirer à l'aide de la languette.

Dispositif de sécurité pour installation fixe

- Qu'il soit monté sur la base ou au mur, vous devez utiliser la vis de sécurité de 10 mm pour sécuriser l'unité et aider à éviter le vol du sèche-mains à main en le fixant au support.
- Pour détacher l'appareil de la base ou du support mural, retirez d'abord la vis de sécurité, puis appuyez sur le bouton à l'arrière et soulevez l'appareil tout en maintenant le bouton enfoncé.



REMARQUE : Ne tentez pas de retirer l'appareil sans avoir appuyé sur le bouton de dégagement arrière, car cela pourrait entraîner des dommages irréparables à l'appareil.

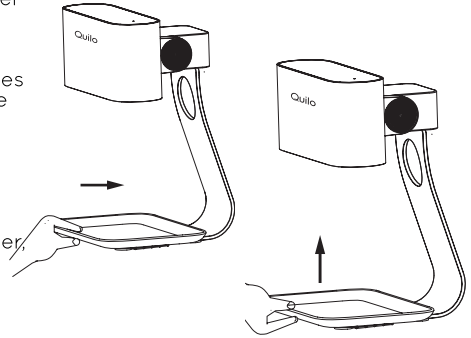
AUTRES FONCTIONS : PROTECTION DU MOTEUR

- L'unité est équipée d'un système de protection du moteur.
- Si le moteur s'arrête pour une raison quelconque alors que l'unité est en marche, l'élément chauffant se désactive automatiquement et la fonction de séchage à la main est désactivée afin d'éviter tout dommage.
- Ce dispositif de sécurité aide à protéger l'unité d'une surchauffe ou d'un dysfonctionnement.

NETTOYAGE ET ENTRETIEN

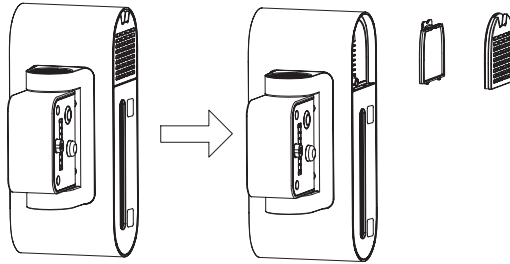
Avant de procéder au nettoyage ou à l'entretien, il faut toujours éteindre et débrancher l'unité.

- Utilisez un chiffon humide et propre pour essuyer la surface de l'unité et pour nettoyer le filtre à air afin de préserver l'efficacité et la sécurité d'opération du sèche-mains.
- Évitez d'utiliser des détergents ou des substances corrosives comme l'essence, les enlèvements de peinture ou les solvants.
- Ne rincez jamais l'unité avec de l'eau, car cela serait dangereux et endommagerait l'unité.
- De l'eau peut se collecter dans le bac à eau. Videz-le régulièrement pour éviter tout débordement ou éclaboussure. Le fond du bac est maintenu en place par des rails. Pour l'enlever, faites-le glisser doucement vers l'arrière, puis soulevez-le pour le désengager.



Nettoyage des filtres à poussière

- Enlevez le filtre à poussière soigneusement et correctement.
- Le filtre à poussière peut être nettoyé avec de l'eau et du savon. Laissez-le sécher, puis réinstallez-le sur l'unité.



Stockage

- Lorsque l'unité n'est pas utilisée pendant une période prolongée, débranchez-la de la source d'alimentation et protégez-la de la poussière.
- Avant le stockage, assurez-vous que le filtre à poussière est sec et qu'il n'y a pas d'accumulation d'eau dans le produit ou le filtre.

SPÉCIFICATIONS GÉNÉRALES

Modèle	:	QLHD700AMSS
Tension nominale	:	120V
Fréquence nominale	:	60 Hz
Puissance nominale	:	700 W
Niveau de bruit	:	≤ 70 dB
Poids net	:	1.3Kg / 2.87lbs
Poids brut	:	2.57Kg / 5.67lbs
Dimensions (W) x (D) x (H)	:	214 x 187 x 267 mm / 8.43 x 7.36 x 10.51 in

AVISO IMPORTANTE DE SEGURIDAD

LEA TODAS LAS INSTRUCCIONES Y ADVERTENCIAS ANTES DE INSTALAR O UTILIZAR ESTE SECADOR DE MANOS. EL INCUMPLIMIENTO DE LAS INSTRUCCIONES DE SEGURIDAD PUEDE PROVOCAR DESCARGAS ELÉCTRICAS, LESIONES, INCENDIOS O DAÑOS A LA UNIDAD. SIGA TODAS LAS PRECAUCIONES DE SEGURIDAD QUE SE INDICAN A CONTINUACIÓN PARA GARANTIZAR UN USO SEGURO Y ADECUADO.

ADVERTENCIAS DE SEGURIDAD

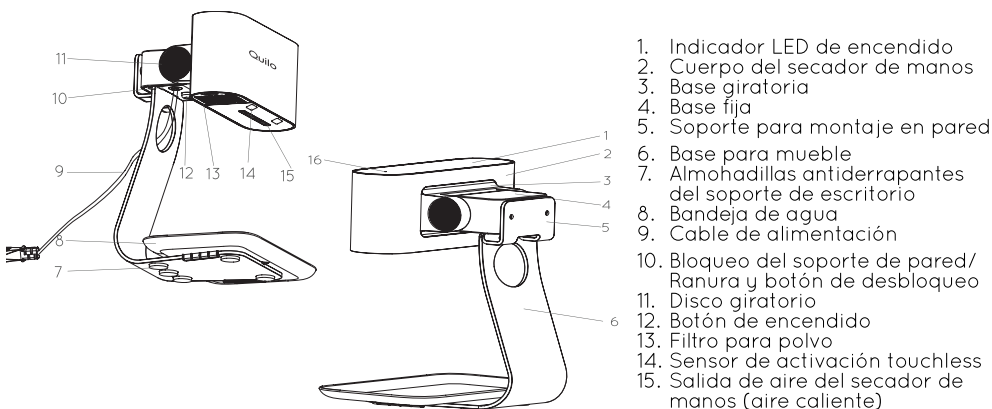
- Este aparato puede ser utilizado por niños a partir de 8 años y por personas con capacidades físicas, sensoriales o mentales reducidas o con falta de experiencia y conocimientos, si han recibido supervisión o instrucciones sobre el uso del aparato de forma segura y comprenden los peligros que conlleva. Los niños no deben jugar con el aparato. La limpieza y el mantenimiento no deben ser realizados por niños sin supervisión.
- Si el cable de alimentación está dañado, debe ser sustituido por el fabricante, su servicio técnico o personas con cualificación similar para evitar situaciones de peligro.
- **ADVERTENCIA NO LO COLOQUE CERCA DE UNA FUENTE DE AGUA**
Coloque el secador de manos a una distancia mínima de **60 cm (24 pulgadas)** de cualquier fuente de agua, grifo o fregadero para evitar una actividad eléctrica peligrosa.
- Cuando utilice este aparato en un cuarto de baño o cerca de un lavabo, se recomienda desenchufarlo después de su uso, ya que la presencia de agua supone un peligro incluso cuando el aparato está apagado. Para mayor seguridad, considere la instalación de un dispositivo de corriente residual (RCD) con una corriente residual de funcionamiento nominal no superior a 30 mA en el circuito eléctrico del cuarto de baño. Pida consejo a su instalador.
- Este aparato tiene un enchufe polarizado. Para reducir el riesgo de descarga eléctrica, este enchufe está diseñado para encajar en una toma de corriente polarizada sólo en un sentido. Si el enchufe no encaja completamente en la toma de corriente, inviértalo. Si sigue sin encajar, póngase en contacto con un electricista calificado. No intente modificar el enchufe de ninguna manera.
- Doble Aislamiento - Al realizar el mantenimiento, utilice únicamente piezas de repuesto idénticas.
- Asegúrese de que el nivel de voltaje de la toma de corriente utilizada coincide con las especificaciones de la etiqueta de características de la unidad.
- Cuando la unidad esté en uso, no la coloque cerca de materiales inflamables como cortinas u otros tejidos, ya que podría provocar un incendio.
- No coloque ningún trapo/objeto sobre el secador de manos.
- No enchufe el cable de alimentación a una extensión.
- No lo utilice si el cable de alimentación o el enchufe están dañados.
- No abra ni intente reparar el aparato usted mismo - póngase en contacto con un electricista calificado.
- Mantenga la fuente de alimentación alejada del agua o de zonas húmedas.
- Sólo para uso en interiores. No lo instale al aire libre ni en ambientes excesivamente húmedos.
- No introduzca los dedos, objetos extraños o herramientas en la salida de aire.
- No bloquee las salidas de aire, ya que podría provocar un sobrecalentamiento.
- Evite la exposición prolongada de las manos al aire caliente para evitar quemaduras. No lo haga funcionar de forma continua durante más de 3 minutos.
- Asegúrese de que la unidad esté correctamente colocada sobre una superficie estable.
- Mantenga una distancia de seguridad de más de 60 cm de fuentes de agua como lavabos y duchas.
- La instalación debe ser realizada por un técnico calificado de acuerdo con las directrices del fabricante.
- Este aparato no debe ser utilizado por niños o personas con capacidades físicas,

ADVERTENCIAS DE SEGURIDAD

- sensoriales o mentales reducidas, a menos que estén bajo supervisión.
- Manténgalo fuera del alcance de los niños pequeños para evitar accidentes.
 - No lo utilice cerca de materiales inflamables, como papel, toallas o aerosoles.
 - Si la unidad emite humo, chispas o un olor inusual, apáguela inmediatamente y desenchúfela.
 - Desconéctelo de la corriente antes de limpiarlo o realizar tareas de mantenimiento.
 - Utilice un trapo seco o ligeramente humedecido y limpio para la limpieza; no rocíe agua ni productos químicos de limpieza directamente sobre la unidad.
 - Compruebe regularmente el filtro para polvo (si procede) y límpielo si es necesario.
 - Si se produce una descarga eléctrica, desconecte la fuente de alimentación y solicite asistencia médica inmediatamente.
 - En caso de incendio, utilice un extintor adecuado para incendios eléctricos.
 - En caso de mal funcionamiento del secador de manos, interrumpa su uso y póngase en contacto con el servicio de atención al cliente.

⚠ El incumplimiento de estas advertencias puede provocar descargas eléctricas, quemaduras, lesiones o daños en el aparato.

DESCRIPCIÓN DE PIEZAS



ACCESORIOS INCLUIDOS

- Tornillos para montaje en pared (KA 3,5 x 35mm / 1,38 in) (2 Piezas)
- Tornillo de seguridad para bloqueo/desbloqueo del soporte de pared (PA 2,6 x 12 mm / 0,47 pulgadas.) (1 Pieza)
- Tapón de goma (2 Piezas)
- Base para mueble (1 Pieza)
- Bandeja de agua (1 Pieza)
- Paño de algodón (para bandeja de agua) (1 Pieza)

ADVERTENCIA: Lea y guarde el manual del usuario antes de utilizar este producto.

El incumplimiento de estas instrucciones puede dañar y/o perjudicar su funcionamiento y anular la garantía.

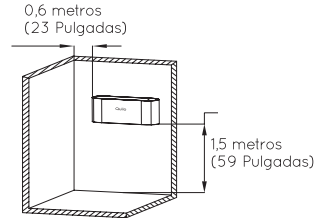
Coloque el Secador de Manos sobre la base incluida cuando lo utilice sobre superficies planas y estables, como muebles de baño o barras de cocina.

INSTRUCCIONES DE MONTAJE EN PARED

Para montar el secador de manos en una pared, siga estos pasos utilizando los accesorios de montaje incluidos:

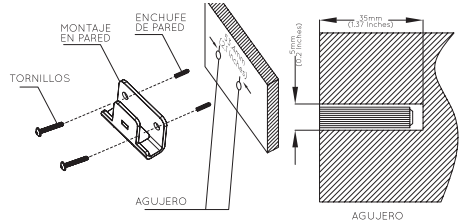
INSTRUCCIONES DE MONTAJE

1. Monte la unidad a una altura que cumpla con la distancia de instalación recomendada de al menos 60 cm de distancia de fuentes de agua como el lavabo.
2. Asegúrese de que el secador de manos esté colocado de forma que las personas que se encuentren en la bañera o la ducha no puedan acceder fácilmente a los interruptores o controles.
3. Mantenga una distancia mínima de 1,5 metros (59 pulgadas) del suelo y 0,6 metros (23 pulgadas) de las paredes laterales.



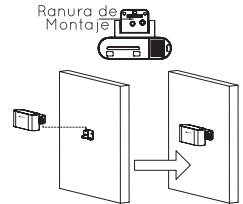
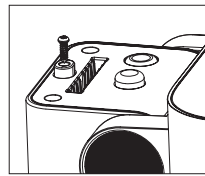
TALADRADO DE LOS ORIFICIOS MONTAJE EN PARED

1. Utiliza un taladro o un martillo perforador con una broca de 3 mm.
2. Perfore dos orificios en la pared con un diámetro de 5 mm (0.2 Inches) y una profundidad de 35 mm (1.37 inches). La distancia entre los dos orificios debe ser de 53,4 mm (2.1 inches).
3. Inserte los taquetes en los orificios.
4. Alinee el soporte mural con los orificios taladrados. Fije el soporte mural sobre los tacos con los tornillos y apriételo.



MONTAJE DEL SECADOR DE MANOS EN EL SOPORTE DE PARED

1. Tome el tornillo de seguridad y colóquelo en el botón de bloqueo/liberación del soporte de montaje en pared, asegurándose de que el botón esté bloqueado en su lugar y no se pueda presionar.
2. Localice la ranura de montaje en el cuerpo del secador de manos.
3. Alinee el cuerpo del Secador de Manos sobre el Soporte de Pared.
4. Deslícelo hacia abajo para que el soporte de pared se inserte en la ranura. Empuje suavemente hacia abajo para asegurarlo.

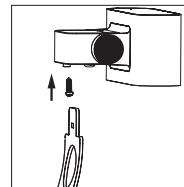


INSTRUCCIONES DE INSTALACIÓN DEL SOPORTE DE MESA

Tenga preparados el soporte de mesa, la bandeja de agua y el cuerpo del secador de manos.

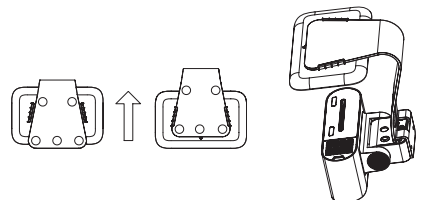
1. Coloque el cuerpo del secador de manos en el soporte de mesa:

- Sujete con cuidado el cuerpo del secador de manos de modo que el orificio de ventilación quede hacia abajo.
- Localice la ranura de montaje y deslícela sobre la parte superior del soporte de mesa.
- Fije el cuerpo en el soporte junto con el tornillo de seguridad proporcionado.



2. Bandeja de agua:

La bandeja de agua es un accesorio opcional. Si desea añadirla al soporte de mesa para que el agua que gotea de las manos caiga en la bandeja, coloque la bandeja en la parte más estrecha del soporte y deslícela hacia la parte más ancha hasta que se fije al soporte.



INSTRUCCIONES DE USO

Encendido

- Conecte la unidad a una toma de corriente adecuada. Pulse el botón de encendido y se encenderá la luz indicadora de encendido.

Detección y secado automáticos

- Coloque las manos debajo de la rejilla de ventilación para encender el secador de manos y retírelas para apagarlo.
- **La unidad se encenderá automáticamente cuando detecte las manos a menos de 6 cm (2 pulgadas) de la rejilla de salida de aire / sensor.**
- Si retira las manos del respiradero, la secadora se detendrá automáticamente después de unos segundos.
- Mantenga las manos bajo el sensor hasta que estén secas para obtener un rendimiento óptimo. El secador está programado para apagarse tras 60 segundos de uso continuado. Después de 60 segundos, simplemente pase las manos por debajo de la rejilla de salida de aire y se activará el secador de nuevo durante 60 segundos.
- La temperatura del aire de la salida de aire aumenta gradualmente durante un período de hasta 60 segundos, lo cual es normal. Mantenga las manos a una distancia cómoda y segura de al menos 5 cm de la salida de aire para evitar quemaduras y/o molestias.

Sensibilidad del sensor: El sensor se encuentra ubicado junto a la salida del aire. El secador de manos se ENCIENDE cuando las manos se colocan debajo de este sensor. Si sus manos no se encuentran lo suficientemente cerca del sensor, el secador de manos se apagará hasta que el sensor vuelva a detectar sus manos.

ADVERTENCIA: El secador de manos funcionará continuamente mientras las manos (o cualquier objeto) se coloquen directamente debajo del sensor. Se recomienda no utilizar el secador de forma continua durante un periodo de tiempo prolongado.

ADVERTENCIA: Asegúrese de que no haya ningún objeto que haga que el sensor encienda el secador de manos accidentalmente, para evitar un funcionamiento desconocido, inseguro y/o prolongado.

Sistema de apagado inteligente

- La unidad cuenta con una función de apagado automático. Si se utiliza de forma continuada durante un minuto, dejará de soplar aire para evitar el sobrecalentamiento.

Base giratoria para un secado ajustable

- El secador de manos tiene una base giratoria que puede rotar hasta 60 grados, lo que permite un secado más cómodo.

Filtro para polvo de alta eficiencia

- La unidad incluye un filtro que retiene hasta el 99% del polvo y las impurezas.
- El filtro se mantiene en su sitio gracias a una fijación magnética, lo que facilita su extracción y limpieza.
- Para extraer el filtro, basta con tirar de él con la lengüeta.

Característica de seguridad para instalación fija

- Tanto si se monta en la base como en la pared, debe utilizar el tornillo de seguridad de 10 mm para fijar la unidad por motivos de seguridad y para evitar el robo del secador de manos fijándolo al soporte.
- Para separar la unidad de la base o del soporte de pared, primero retire el tornillo de seguridad, luego presione el botón en la parte posterior y levante la unidad mientras mantiene presionado el botón.

 **OBSERVACIÓN:** No realice la prueba antes de retirar el aparato sin apretar el botón de presión. El deterioro del vehículo puede causar daños irreparables en el aparato.

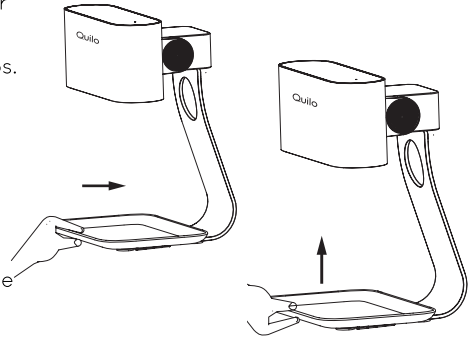
OTRAS FUNCIONES: PROTECCIÓN DEL MOTOR

- The unit is equipped with a motor protection system.
- If the motor stops for any reason while the unit is on, the heating element will automatically shut off, and the hand-drying function will be disabled to prevent damage.
- This safety feature helps protect the unit from overheating or malfunction.

LIMPIEZA Y MANTENIMIENTO

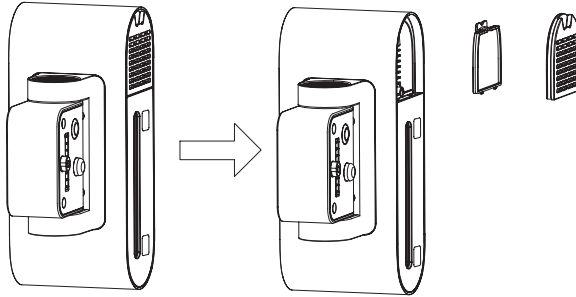
Antes de limpiar o realizar cualquier tarea de mantenimiento, apague y desenchufe siempre la unidad.

- Utilice un trapo húmedo y limpio para limpiar la superficie de la unidad y para limpiar el filtro de aire para mantener la eficiencia y el funcionamiento seguro del secador de manos.
- Evite utilizar detergentes o sustancias corrosivas como gasolina, decapantes o disolventes.
- Nunca enjuague la unidad con agua ya que esto será peligroso y dañará la unidad.
- El agua puede acumularse en la bandeja de agua. Vacíe la bandeja con regularidad para evitar que el agua se acumule o salpique. La parte inferior de la bandeja está sujeta por unos rieles. Para extraerla deslice suavemente la bandeja hacia atrás y a continuación, levántela para soltarla.



Limpeza del filtro para polvo

- Retire el filtro para polvo con cuidado y correctamente.
- El filtro para polvo puede limpiarse con agua y jabón. Déjelo secar y vuelva a instalarlo en la unidad.



Almacenamiento

- Cuando no vaya a utilizar la unidad durante un período prolongado, desconéctela de la red eléctrica y cúbrala del polvo.
- Antes de guardarla, asegúrese de que el filtro para polvo esté seco y de que no haya acumulación de agua en la unidad ni en el filtro.

ESPECIFICACIONES GENERALES

Modelo	:	QLHD700AMSS
Tensión nominal	:	120V
Frecuencia nominal	:	60 Hz
Potencia nominal	:	700 W
Nivel de ruido	:	≤ 70 dB
Peso Neto	:	1.3Kg / 2.87lbs
Peso bruto	:	2.57Kg / 5.67lbs
Dimensiones (W) x (D) x (H)	:	214 x 187 x 267 mm / 8.43 x 7.36 x 10.51 in

Quilo[®]

Customer Support/Service à la clientèle/Atención al cliente:

JMATEK North America LLC

Peachtree Corners, GA 30092-3329, USA

Phone: 1-800-474-2147

Email: Quilo.Support@jmatek.com

Web: www.QuiloHome.com

Made in China/Fabriqu  en Chine/Hecho en China

 2025 JMATEK Limited. All rights reserved.