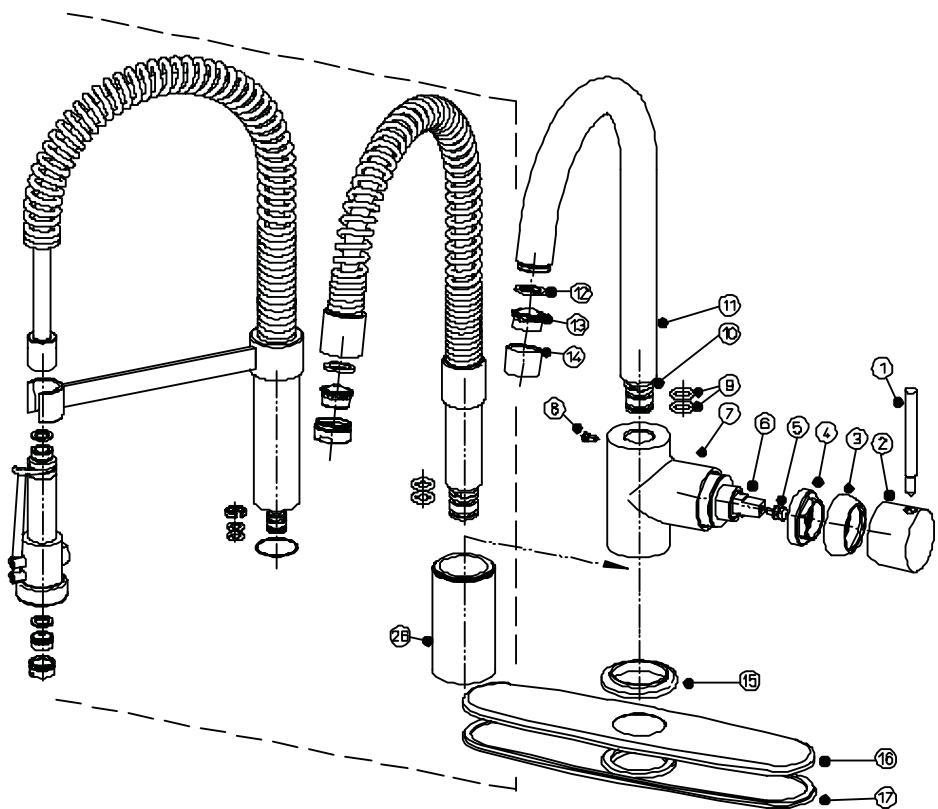
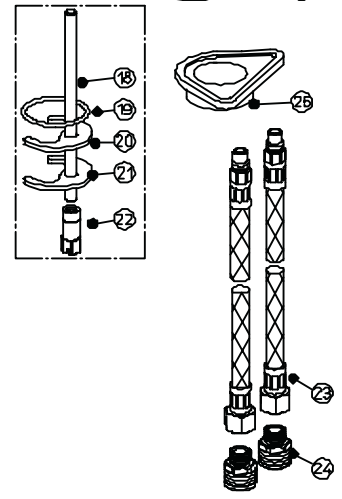


VPC1112031120

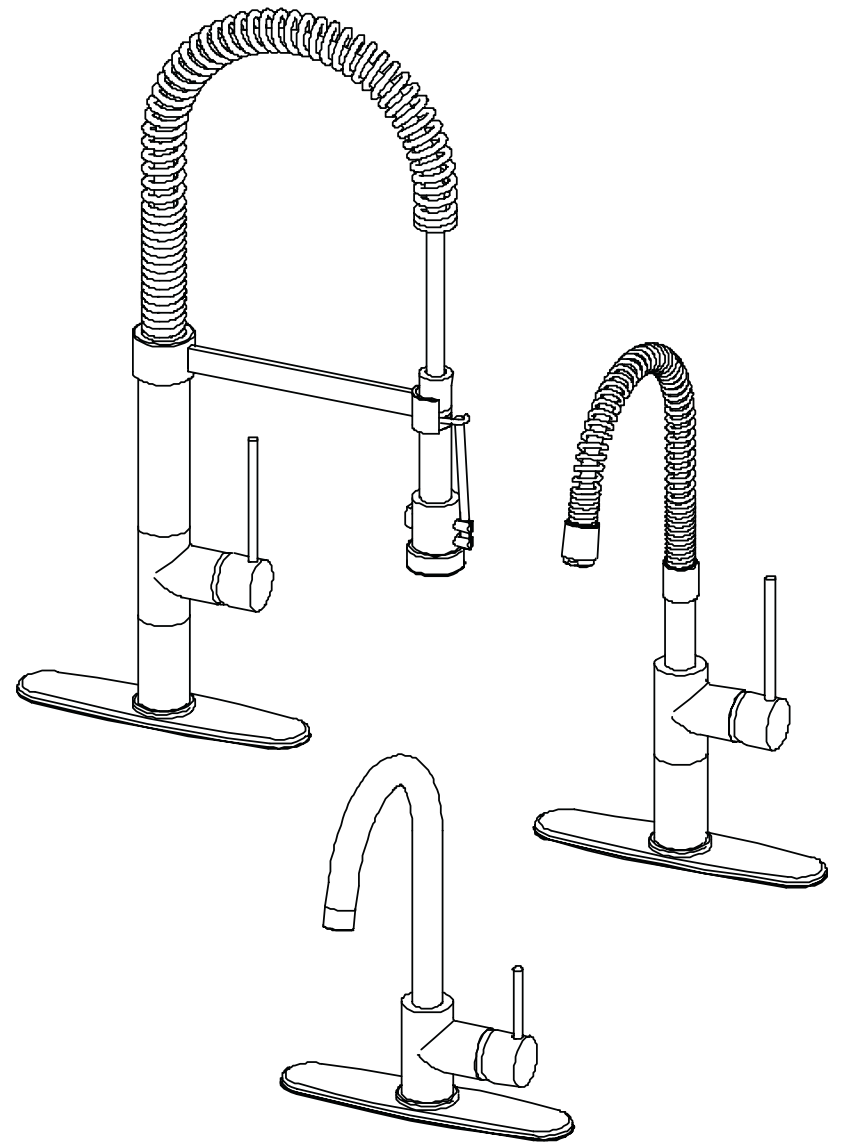


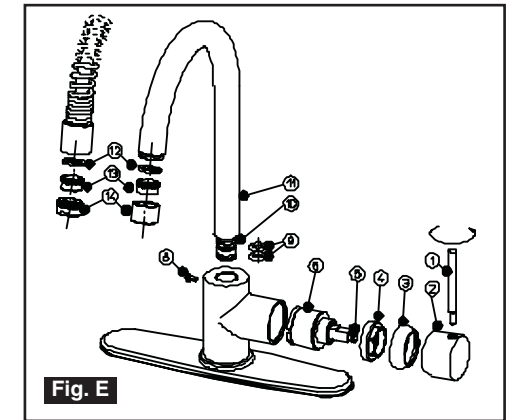
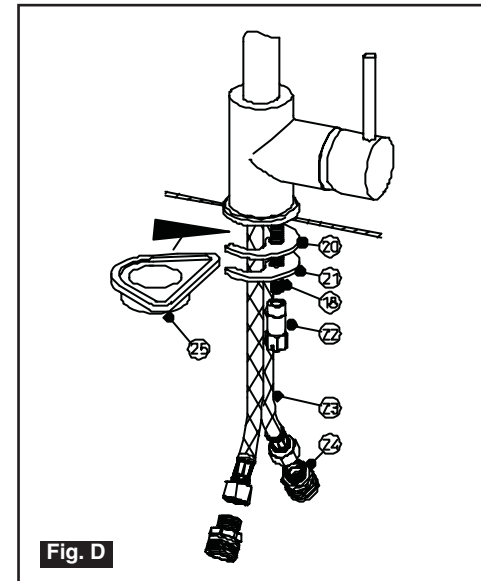
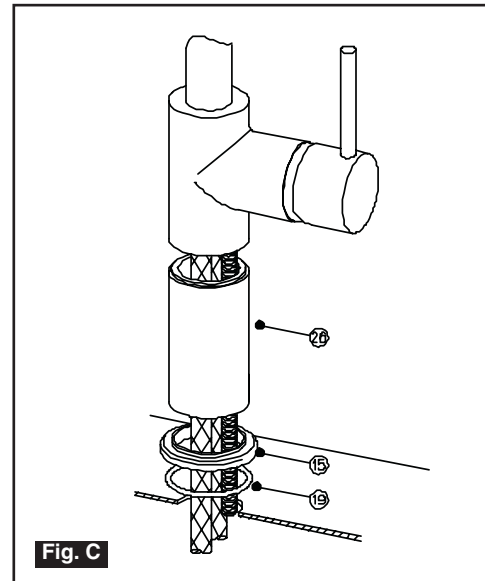
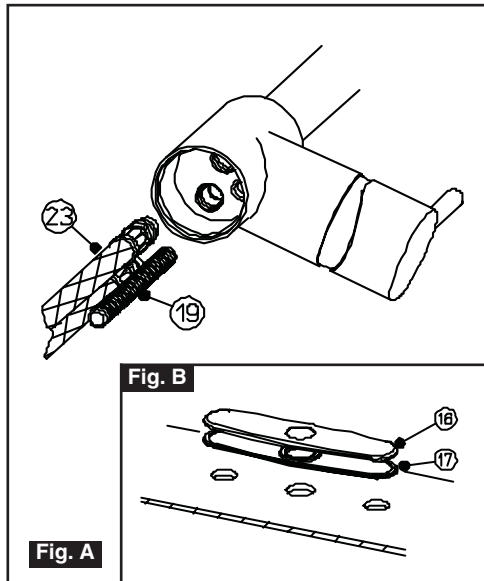
- |                      |                |
|----------------------|----------------|
| 1 Lever              | 18 Screw       |
| 2 Handle             | 19 Oring       |
| 3 Cover              | 20 Washer      |
| 4 Retainer nut       | 21 Flange      |
| 5 Lock screw         | 22 Nut         |
| 6 Cartridge          | 23 Supply tube |
| 7 Body               | 24 Nipples     |
| 8 Screw              | 25 Flange      |
| 9 Oring              | 26 Shank       |
| 10 Antifriction ring |                |
| 11 Spout             |                |
| 12 Washer            |                |
| 13 Filter            |                |
| 14 Aerator           |                |
| 15 Base ring         |                |
| 16 Deck plate        |                |
| 17 Plastic sheet     |                |



# HI-TECH KITCHEN FAUCET

## Instruction for installations Instrucciones





General conditions of use / Condiciones generales de uso			
Water Supply / Alimentación	Suggested / Recomendada	Maximum / Máxima	Minimum / Mínima
Hot water temperature / Temperatura de agua caliente	150 F (~65°C)	175 F (~80°C)	60 F (~15°C)
working Pressure rating / Presión de servicio	45 psi (~ 3 bar)	75 psi (~5 bar)	7 psi (~ 0.5 bar)

In case of working pressure higher than 75 psi (5 BAR), it would be advisable to install a working pressure reducer.  
En caso de presiones de ejercicio superiores a 75 psi (5 BAR), se aconseja el uso de un reductor de presión.

#### Cleaning tips

Chrome-plated parts or ones with other finishes should be cleaned with mild soap and water only, using a sponge or soft cloth. To clean the aerator, use only a liquid lime-removal product.

**IMPORTANT:** DO NOT USE abrasives or products containing a high acidity.

**Fig. A** Screw the threaded pin -19- and the supply tubes -23-

**Fig. B** If the sink has three holes use the 8" plate: position the plate -16- on the hole of the fixture, placing the plastic sheet -17- between the fixture and the plate.

**Fig. C** Position the possible shank -26-, the base washer -15- making sure that the O-ring -19- is positioned correctly. Place the tap in the hole of the sink.

**Fig. D** Slip the shaped seal -20- and the flange -21-

onto the threaded pins -18- and fix the tap with the stays -22-. Should it be necessary to increase the steadiness of the tap use the flange -25- between the shaped seal -20- and the sink. Last connect the supply tubes -23-: the left one to the hot water supply and the right supply tube to the cold water supply. In case use the provided nipples -24-.

**Fig. E** Replacing the cartridge: (close the water supply). Unscrew the handle -1- and remove the handle cap -2-, unscrew the cap -3- and the lock nut -4- remove the cartridge -6-. To assemble, reverse the steps taking care of cleaning the surface in contact with the seals very well. Tighten the nut -4- in order to guarantee the seal and at the meantime to assure that the handle turns smoothly. Make sure that the lock screw -5- is completely screwd onto the mixing cartridge.

#### Replacing or cleaning the aerator:

Unscrew the ring nut -14- and clean the filter -13-

from any impurities. Fit back the aerator by reversing the steps, making sure to position the seal -12- correctly.

#### Replacing or maintenance of the spout:

Unscrew the screw -8- and remove the spout -11-; oil or in case replace the O-ring -9-. To assemble, reverse the steps taking care of cleaning the surface in contact with the seals very well. To insert the spout correctly, verify that the antifriction ring -10- is in a right position to receive the screw -8-.

#### Consejos para la limpieza

La limpieza de las partes cromadas o acabados diferentes debe efectuarse exclusivamente con agua y jabón neutro, utilizando una esponja o un paño suave. Para la limpieza del aireador utilizar exclusivamente un anticalcáreo líquido.

**ATENCIÓN,** NO utilizar productos abrasivos o demasiado ácidos.

**Fig. A** Enroscar los pernos roscados -19- y los tubos de conexión -23-.

**Fig. B** Si el fregadero tiene tres agujeros utilizar la placa de 8": posicionar la placa -16- en el agujero del sanitario, interponiendo la base de material plástico -17-.

**Fig. C** Posicionar el soporte vertical -26-, la arandela de base -15-, cuidando que la junta tórica -19- quede correctamente colocada. Posicionar el grifo en el agujero del fregadero.

**Fig. D** Introducir la guarnición moldeada -20- y la brida -21- en los pernos roscados -18- y fijar el grifo mediante los tirantes -22-. Si fuere necesario aumentar la estabilidad del grifo, utilizar la brida -25- entre la guarnición moldeada -20- y el fregadero. Por fin conectar los tubos de alimentación -23-: el tubo de alimentación izquierdo al suministro de agua caliente y el tubo de alimentación derecho al suministro de agua fría. En caso utilizar las juntas provistas -24-.

**Fig. E** Sustitución del cartucho: (cerrar el suministro de agua). Retirar la placa -1- y retirar la manilla -2-, desenroscar el capuchón -3- y la virola de apriete -4-, extraer el cartucho -6-. Para efectuar el montaje proceder en orden y sentido inverso, cuidando limpiar cuidadosamente la superficie en que actúan las guarniciones de retención. Cerrar la virola de apriete -4- garantizando la retención y, de modo simultáneo, un movimiento suave de la manilla. Cerciorarse que el tornillo -5- es enroscado completamente en el asta del cartucho mezclador.

#### Sustitución o limpieza del aireador:

Desenroscar la virola -14- y limpiar el filtro -13- para eliminar las impurezas. Reinstalar el aireador procediendo en el sentido inverso y cerciorándose que la guarnición -12- haya quedado correctamente colocada.

#### Sustitución o manutención de la boca de suministro:

Desenroscar el tornillo -8- y sacar la boca -11-; engrasar o sustituir las guarniciones -9-. Para efectuar el montaje proceder en orden y sentido inverso, cuidando limpiar cuidadosamente la superficie en que actúan las guarniciones de retención. Para insertar la boca de suministro, cerciorarse que el anillo -10- es en posición óptima para recibir el tornillo -8-.