

EN



Before You Start

- ⚠ Please read all instructions carefully.
- ⚠ Retain instructions for future reference.
- ⚠ Separate and count all parts and hardware.
- ⚠ Read through each step carefully and follow the proper order.
- ⚠ We recommend that, where possible, all items are assembled near to the area in which they will be placed in use, to avoid moving the product unnecessarily once assembled.
- ⚠ Always place the product on a flat, steady and stable surface.
- ⚠ Keep all small parts and packaging materials for this product away from babies and children as they potentially pose a serious choking hazard.

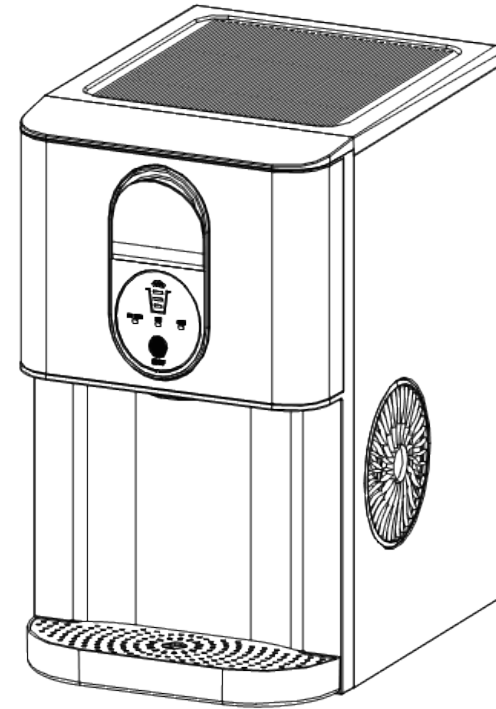
FR



Avant de Commencer

- ⚠ Veuillez lire attentivement toutes les instructions.
- ⚠ Conservez les instructions pour vous y référer ultérieurement.
- ⚠ Vérifiez toutes les pièces et les accessoires.
- ⚠ Lisez attentivement chaque étape et suivez l'ordre correct.
- ⚠ Nous recommandons que, dans la mesure du possible, tous les produits soient assemblés à proximité de la zone où ils seront utilisés, afin d'éviter tout déplacement inutile du produit une fois assemblé.
- ⚠ Placez toujours le produit sur une surface plane et stable.
- ⚠ Conservez toutes les petites pièces de ce produit et les matériaux d'emballage hors de portée des bébés et des enfants, car ils pourraient présenter un risque d'étouffement.

EN



It is important that you read these instructions before using your portable ice maker and we strongly recommend that you keep them in a safe place for future reference.

IMPORTANT SAFETY INSTRUCTIONS

Your safety and the safety of others are very important.

We have provided many important safety messages manual and your appliance.

Always read and obey all safety messages.

This is the safety alert symbol:



All safety messages will follow the safety alert symbol and the word "DANGER" or "WARNING".



These words mean:

You can be killed or seriously injured if you don't immediately follow instructions.

All safety messages will tell you what the potential hazard is, tell you how to reduce the chance of injury, and tell you what can happen if the instructions are not followed.

PREPARING YOUR ICE MAKER FOR USE

When using electrical appliances, basic safety precautions should be followed to reduce the risk of fire, electric shock, and injury to persons or property. Read all instructions before using any appliance.

- Do not operate this, or any other appliance with a damaged cord. If the supply cord is damaged, it must be replaced by the manufacturer or its service agent or a similarly qualified person in order to avoid a hazard. This ice-maker must be positioned so that the plug is accessible. Connect to properly grounded outlets only. No other appliance should be plugged into the same outlet. Be sure that the plug is fully inserted into the receptacle.

- Do not run the power cord over carpeting or other heat insulators. Do not cover the cord. Keep cord away from traffic areas, and do not submerge in water.
- We do not recommend the use of an extension cord, as it may overheat and become a risk of fire. If you must use an extension cord, use No.14AWG minimum size and rated no less than 1875 watts.
- Unplug the ice maker before cleaning or making any repairs or servicing.
- Exercise caution and use reasonable supervision when appliance is used near children.
- Do not use your ice-maker outdoors. Place the ice-maker away from direct sunlight and make sure that there is at least 6 inches of space between the back of your unit and wall. Keep a minimum distance of 6 inches on each side of your unit free.
- Do not use other liquid to make the ice-cube other than water.
- Do not clean your ice maker with flammable fluids. The fumes can create a fire hazard or explosion.
- Do not tip over.
- If the ice maker is brought in from outside in wintertime, give it a few hours to warm up to room temperature before plugging it in.

WARNING: This appliance must be earthed.

IMPORTANT

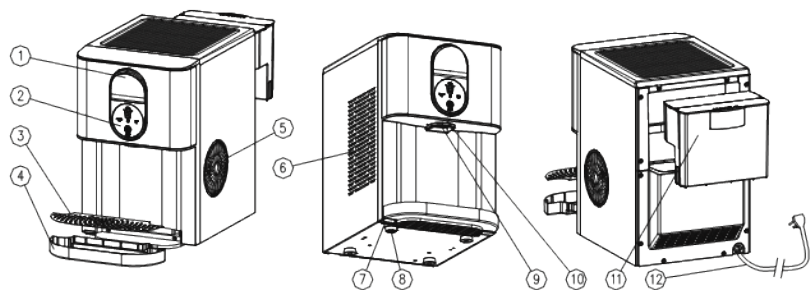
The wires in this mains lead are colored in accordance with the following code:

Green or Green with a strip	Yellow:	Grounding
	White:	Neutral
	Black:	Live

To avoid a hazard due to instability of the appliance, it must be placed at an even or flat surface.

GETTING TO KNOW YOUR UNIT

1. Wrench for the door of ice exit passage.
2. Control Panel.
3. Cover for drip tray.
4. Drip tray.
5. Hot Air outlet
6. Metal shell.
7. Water drain cap 1: at front bottom side of the unit (Drain the water inside the machine).
8. Water drain cap 2: at front bottom side of the unit (Drain the water stored inside the machine due to accidental overflow).
9. Ice outlet position.
10. Light.
11. Water reservoir.
12. Power cord.



OPERATING PROCEDURES & MAINTENANCE

1. Remove the exterior and interior packaging, and then check all the accessories are included. If any parts are missing, please contact our customer service.
2. Remove all the tapes on the unit; take out the accessory parts inside.
3. Clean the interior with lukewarm water and a soft cloth.
4. Locating your ice maker on a level counter table far from direct sunlight and other sources of heat (i.e.: stove, furnace, and radiator). Make sure that there is at least 6 inches between the back and sides of your ice maker with the wall.
5. Allow one hour for the refrigerant fluid to settle down before plugging your ice maker in.
6. The power plug must be accessible directly.

WARNING: Fill with potable water only. Only use drinking water.

DANGER

***Improper use of the grounded plug can result in the risk of electrical shock. If the power cord is damaged, please call our customer service.**

1. This unit should be properly grounded for your safety. The power cord of this appliance is equipped with a grounding plug which meets with standard grounding wall outlets to minimize the possibility of electric shock.
2. Plug your appliance into an exclusive, properly installed, grounding wall outlet. Do not under any circumstances; damage the grounding means of the plug. Any questions concerning power and/or grounding should be directed toward a certified electrician.
3. This appliance requires a standard 110-120Volt, 60Hz electrical outlet with good grounding means.

Before using your ice maker, it is strongly recommended to clean it thoroughly.

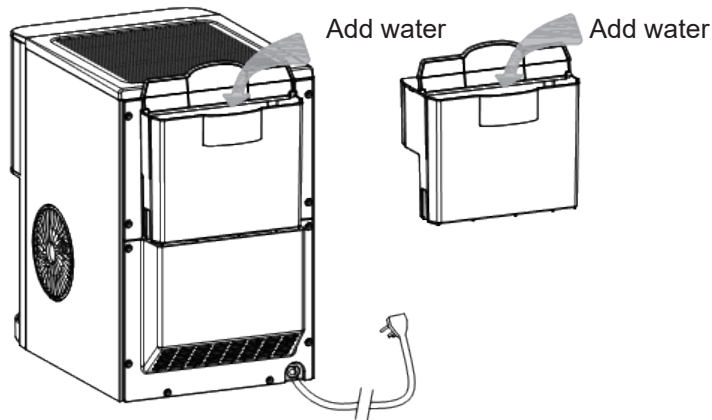
Unplug the unit before cleaning or making any maintenance.

1. Move the machine to the edge of the desktop, remove the drip tray, then put a container under the desktop, unplug the water drain cap 1&2 to drain the water inside the unit.
2. Reinsert the water drain cap 1&2, turn the back of the unit toward you, take out the water reservoir.
3. Then use the water to rinse the inside parts, and drain out the water by unplugging the drain cap on front bottom side.
4. The outside of the ice maker should be cleaned regularly with a mild detergent solution and warm water.
5. Dry the interior and exterior with a clean soft cloth.
6. When the machine is not to be used for a long time, drain water completely & dry the interior.

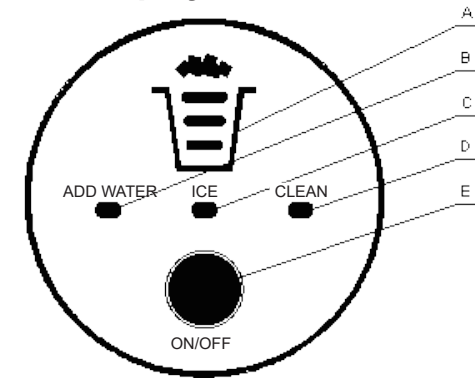
USING YOUR ICE MAKER

How to start the unit

1. Pour potable water into water reservoir, 0.63 gallon (2.4 liters) water at most at one time.
2. There are two ways to add water: Add water directly to the water reservoir at the back of the unit; Take out the water reservoir to add water then put it back.
Note: Please make sure that the water tank is pushed in place, otherwise it may show water shortage!
3. Plug in the power cord.



Operation and display areas

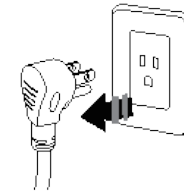


- | | |
|---------------------------|-----------------------|
| A: Ice quantity indicator | D: Cleaning indicator |
| B: Add water indicator | E: ON/OFF button |
| C: Making ice indicator | |

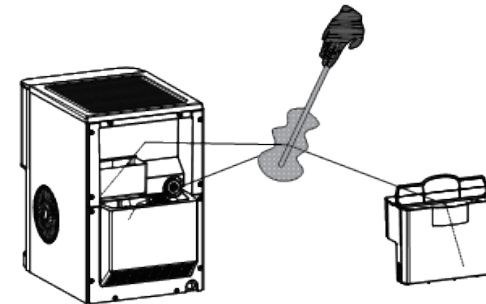
Plug in the power cord, the screen is on: you can operate this appliance by touching the button on panel as shown above, the main function includes: ice and clean.

System Cleaning/Sanitizing Procedure

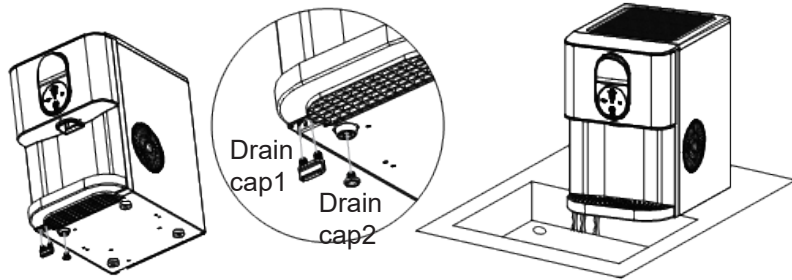
1. Unplug the nugget ice maker.



2. Clean the water reservoir and internal water tanks with a soft brush.



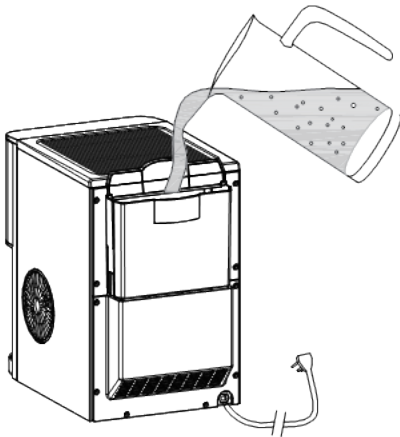
3. Take off the bottom drain cap 1&2 and drain out the water to a sink. See the figure below.



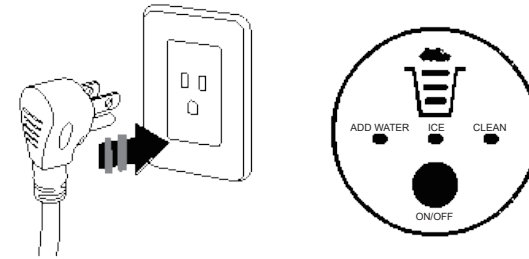
4. Produce a solution by diluting one teaspoon of household bleach with five cups of water for daily cleaning. For monthly cleaning of removing mineral deposits, please use the white vinegar instead of the above water solution (and then plug in to turn on the "cleaning function" for about 5 minutes. After that, unplug it again to leave the white vinegar in the unit more than 12hours).



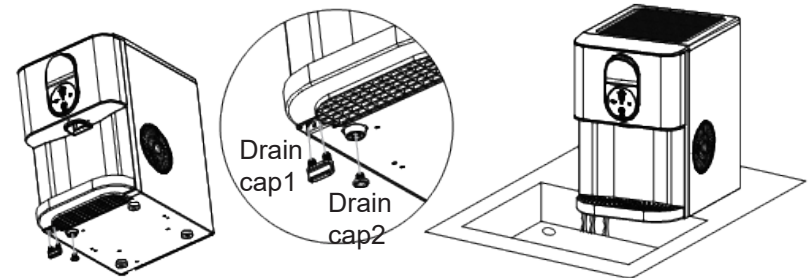
5. Pour the solution into the water reservoir (2 L at most). See the figure below.



6. Plug in the Nugget ice maker, press the "ON/OFF" button for 5 seconds to initiate the cleaning process(10mins). See the figure below.

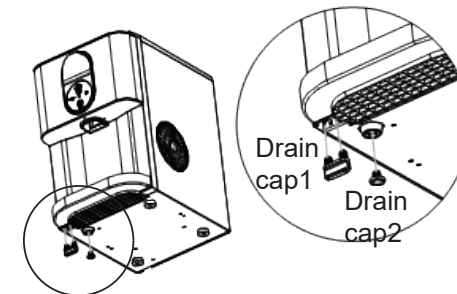


7. When the "cleaning" indicator lights off, take off the drain cap 1 and drain out the water to a sink.



8. Repeat the step 5 to 7 with fresh water for two more cycles to rinse the inside.

9. Replace the drain cap. See the figure below.



10. When completed, fill the unit with fresh water and press the "ON/OFF" button to start ice making process. See the figure below.



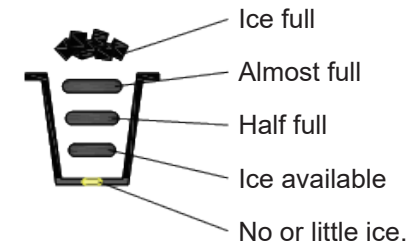
Change water in the water reservoir every 24 hours to ensure a reasonable hygiene level. If the unit isn't to be used, drain all water & dry the water reservoir.

How to obtain the ice-cube

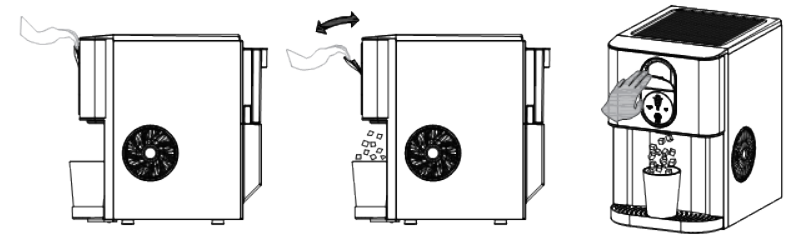
4. Before we start making ice, please make sure the water drain cap has been inserted into the appliance; otherwise it will not work properly.
5. Press "ON/OFF" button, the "ICE" indicator will on, it begins to work, press this button again, it will stop making ice.

TIPS: For the first time, or if the appliance has not been used for a long time, it is recommended to clean this appliance before you start to make ice.

6. While the ice-maker is on, verify water level periodically. If water pump can't pump out water, the ice maker will stop automatically, and the "Add water" indicator will on, and the "ICE" indicator will flash. Need to pour water into the water reservoir.



7. The approximate amount of ice will be displayed on the control panel. The ice maker automatically stops working when the ice-cube is full inside and the "ice full" indicator will on (as shown in the figure above).
8. You can enjoy your ice cubes when the control panel show "Ice available", "Half full", "Almost full" or "Ice full". Pull the wrench above the control panel, the ice cubes will drop down.



TIPS:

1. Please take out all the ice cubes inside the unit before you shutdown, in case that water may overflow due to the ice melting.
2. Excess water in the internal water tank will overflow to the drip tray, if there is too much water in the drip tray, unplug the water drain cap 2 to drain the water inside the unit.

TROUBLESHOOTING

PROBLEM	POSSIBLE CAUSE	SOLUTION
"Add Water" indicator lights up	Lack of Water.	Stop the ice maker, fill water, and press "ON/OFF" button again to restart the unit.
"Ice Full" indicator lights up or flash	There is too much ice.	Suggest you to obtain the ice-cube.
	(No ice cube inside).	Verify by a qualified technician.
"Ice" indicator lights flash	The system is under repair	It will automatically resume work. When this problem occurs frequently, please clean the machine carefully.
"Ice" indicator lights flash and button turns red	Ambient temperature or water temperature in inner tank is too high.	Please run the ice maker below 90 Fahrenheit degree ambient and pour colder water into tank.
	Refrigerant liquid leakage.	Press the ICE button twice, restart ice making program, if this problem shows up again, verify by a qualified technician.
	Cover motor is broken	
Pipe in the cooling system is blocked.		
"Ice" & "Add Water" indicator lights flash and button turns red	Water pump or float switch or water valve doesn't work	Verify by a qualified technician.

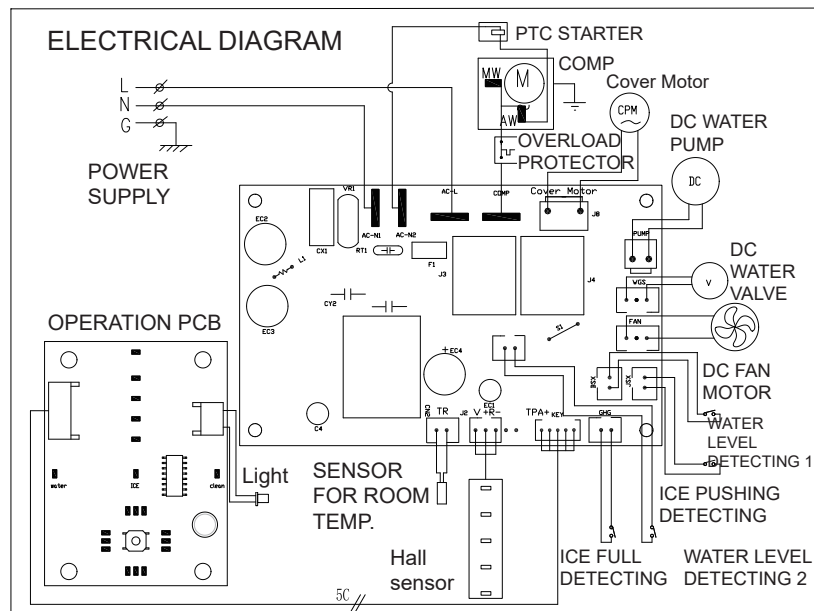
Making Ice too slowly	Hot Air outlet has been blocked by something.	Hot Air outlet must be guaranteed to have more than 15 CM (6 inch) of ventilation distance.
	Water temperature in inner tank is too high.	Water temperature requirement between 7°C-32°C (44.6°F-89.6°F).
	Refrigeration system malfunctions.	Verify by a qualified technician.
Water leakage	Drain plug not in place	Put the drain plug in place.
	Pipe Joint in the appliance may be loose	Verify by a qualified technician.
	The seal has reached service life	Verify by a qualified technician.

TECHNICAL PARAMETERS

Model	ES10286US
Protection Type	I
Power	115V/60Hz
Ice Making Current	2.7A
Refrigerant	R600a / 30g
Vesicant	C5H10
Net Weight	15.25 kg (34 lbs)
Dimension	270x430x415mm (11"x17"x16")



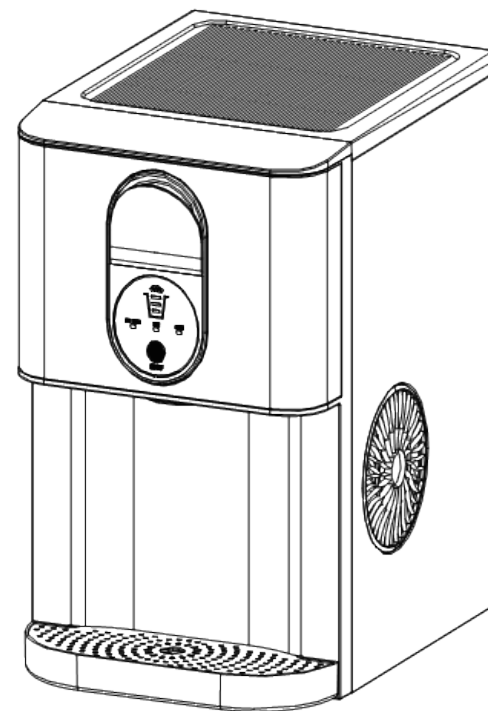
CIRCUIT DIAGRAM



Disposal

When the unit is not to be used again, disposal of this unit's material shall be in accordance with national regulations.

FR



Il est important que vous lisiez ces instructions avant d'utiliser votre machine à glaçons portable et nous vous recommandons fortement de les conserver dans un endroit sûr pour référence future.

CONSIGNES DE SÉCURITÉ IMPORTANTES

Votre sécurité et celle des autres sont très importantes.

Nous avons fourni de nombreux messages de sécurité importants dans le manuel et votre appareil.

Lisez et respectez toujours tous les messages de sécurité.

C'est le symbole d'alerte de sécurité :



Tous les messages de sécurité suivront le symbole d'alerte de sécurité et le mot « DANGER » ou « AVERTISSEMENT ».



Ces mots signifient :

Vous pouvez être tué ou gravement blessé si vous ne suivez pas immédiatement les instructions.

Tous les messages de sécurité vous indiqueront quel est le danger potentiel, vous indiqueront comment réduire les risques de blessures et vous indiqueront ce qui peut arriver si les instructions ne sont pas suivies.

PRÉPARER VOTRE MACHINE À GLACES À L'UTILISATION

Lors de l'utilisation d'appareils électriques, des précautions de sécurité de base doivent être suivies pour réduire le risque d'incendie, de choc électrique et de blessures corporelles ou matérielles. Lisez toutes les instructions avant d'utiliser un appareil.

- Ne faites pas fonctionner cet appareil, ni tout autre appareil dont le cordon est endommagé.
Si le cordon d'alimentation est endommagé, il doit être remplacé par le fabricant ou son agent de service ou une personne de qualification similaire afin d'éviter tout danger.
Cette machine à glaçons doit être positionnée de manière à ce que la prise soit accessible.

Connectez-vous uniquement à des prises correctement mises à la terre. Aucun autre appareil ne doit être branché sur la même prise. Assurez-vous que la fiche est complètement insérée dans la prise.

- Ne faites pas passer le cordon d'alimentation sur de la moquette ou d'autres isolants thermiques. Ne couvrez pas le cordon. Gardez le cordon éloigné des zones de circulation et ne le plongez pas dans l'eau.
- Nous ne recommandons pas l'utilisation d'une rallonge, car elle pourrait surchauffer et présenter un risque d'incendie. Si vous devez utiliser une rallonge, utilisez une taille minimale de 14 AWG et une puissance nominale d'au moins 1 875 watts.
- Débranchez la machine à glaçons avant de la nettoyer ou d'effectuer toute réparation ou entretien.
- Faites preuve de prudence et utilisez une surveillance raisonnable lorsque l'appareil est utilisé à proximité d'enfants.
- N'utilisez pas votre machine à glaçons à l'extérieur. Placez la machine à glaçons à l'abri de la lumière directe du soleil et assurez-vous qu'il y a au moins 6 pouces d'espace entre l'arrière de votre appareil et le mur. Gardez une distance minimale de 6 pouces de chaque côté de votre appareil libre.
- N'utilisez pas d'autre liquide que l'eau pour fabriquer le glaçon.
- Ne nettoyez pas votre machine à glaçons avec des liquides inflammables. Les fumées peuvent créer un risque d'incendie ou d'explosion.
- Ne basculez pas.
- Si la machine à glaçons est amenée de l'extérieur en hiver, laissez-lui quelques heures pour se réchauffer à température ambiante avant de la brancher.

AVERTISSEMENT : Cet appareil doit être mis à la terre.

IMPORTANT :

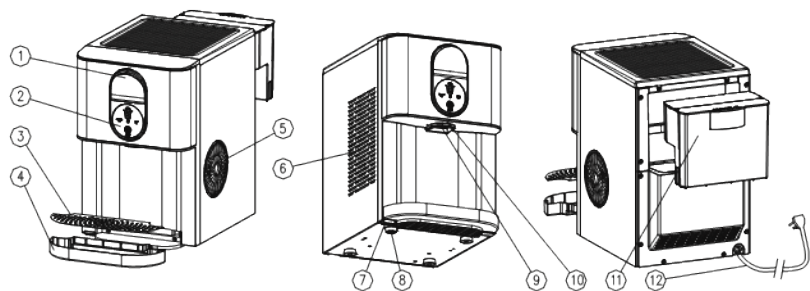
Les fils de ce cordon d'alimentation sont colorés conformément au code suivant :

Vert ou Vert avec une bande Jaune :	Mise à la terre
Blanc :	Neutre
Noir :	En direct

Pour éviter tout danger dû à l'instabilité de l'appareil, celui-ci doit être placé sur une surface plane ou plane.

FAIRE CONNAISSANCE AVEC VOTRE UNITÉ

1. Clé pour la porte du passage de sortie de glace
2. Panneau de configuration
3. Couvercle du bac collecteur
4. Bac d'égouttage
5. Sortie d'air chaud
6. Coque métallique
7. Bouchon de vidange d'eau 1 : sur le côté inférieur avant de l'appareil (vidangez l'eau à l'intérieur de la machine).
8. Bouchon de vidange d'eau 2 : sur le côté inférieur avant de l'appareil (vidangez l'eau stockée à l'intérieur de la machine en raison d'un débordement accidentel).
9. Position de sortie de glace.
10. Lumière
11. Réservoir d'eau
12. Cordon d'alimentation



PROCÉDURES DE FONCTIONNEMENT & ENTRETIEN

1. Retirez l'emballage extérieur et intérieur, puis vérifiez que tous les accessoires sont inclus. S'il manque des pièces, veuillez contacter notre service client.
2. Retirez toutes les bandes adhésives de l'appareil ; retirez les pièces accessoires à l'intérieur.
3. Nettoyez l'intérieur avec de l'eau tiède et un chiffon doux.
4. Placez votre machine à glaçons sur une table de niveau, loin de la lumière directe du soleil et d'autres sources de chaleur (c'est-à-dire : cuisinière, fournaise et radiateur). Assurez-vous qu'il y a au moins 6 pouces entre l'arrière et les côtés de votre machine à glaçons avec le mur.
5. Attendez une heure pour que le liquide réfrigérant se stabilise avant de brancher votre machine à glaçons.
6. La fiche d'alimentation doit être directement accessible.

ATTENTION : Remplissez avec de l'eau potable uniquement. Utilisez uniquement de l'eau potable.

DANGER

***Une mauvaise utilisation de la fiche mise à la terre peut entraîner un risque de choc électrique. Si le cordon d'alimentation est endommagé, veuillez appeler notre service client.**

1. Cet appareil doit être correctement mis à la terre pour votre sécurité. Le cordon d'alimentation de cet appareil est équipé d'une fiche de mise à la terre qui correspond aux prises murales de mise à la terre standard pour minimiser le risque de choc électrique.
2. Branchez votre appareil sur une prise murale exclusive, correctement installée et mise à la terre. Ne le faites en aucun cas ; endommager les moyens de mise à la terre de la fiche. Toute question concernant l'alimentation et/ou la mise à la terre doit être adressée à un électricien certifié.
3. Cet appareil nécessite une prise électrique standard de 110 à 120 volts, 60 Hz, dotée d'un bon moyen de mise à la terre.

Avant d'utiliser votre machine à glaçons, il est fortement recommandé de la nettoyer soigneusement. Débranchez l'appareil avant de le nettoyer ou d'effectuer tout entretien.

1. Déplacez la machine vers le bord du bureau, retirez le bac d'égouttage, puis placez un récipient sous le bureau, débranchez le bouchon de vidange d'eau 1&2 pour évacuer l'eau à l'intérieur de l'appareil.
2. Réinsérez le bouchon de vidange d'eau 1&2, tournez l'arrière de l'appareil vers vous, retirez le réservoir d'eau.
3. Utilisez ensuite l'eau pour rincer les pièces intérieures et évacuez l'eau en débranchant le bouchon de vidange situé sur la face inférieure avant.
4. L'extérieur de la machine à glaçons doit être nettoyé régulièrement avec une solution détergente douce et de l'eau tiède.
5. Séchez l'intérieur et l'extérieur avec un chiffon doux et propre.
6. Lorsque la machine ne doit pas être utilisée pendant une longue période, vidangez complètement l'eau et séchez l'intérieur.

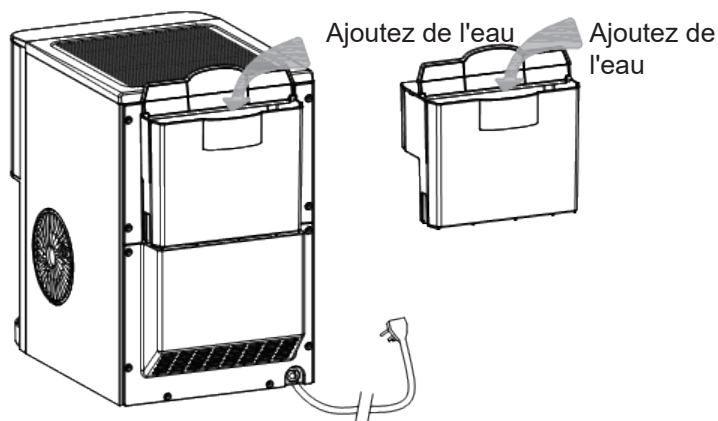
UTILISER VOTRE MACHINE À GLAÇONS

Comment démarrer l'unité

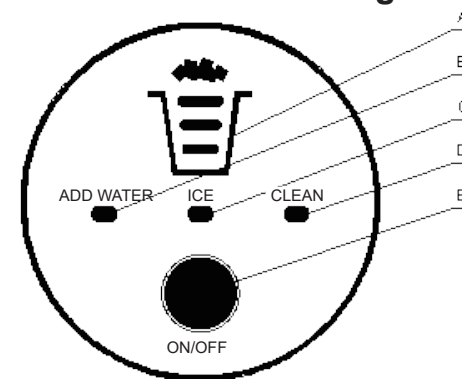
1. Versez de l'eau potable dans le réservoir d'eau, 2,4 L d'eau au maximum à la fois.
2. Il existe deux façons d'ajouter de l'eau : Ajoutez de l'eau directement dans le réservoir d'eau à l'arrière de l'appareil ; Retirez le réservoir d'eau pour ajouter de l'eau puis remettez-le.

Remarque : Veuillez vous assurer que le réservoir d'eau est bien mis en place, sinon il pourrait y avoir un manque d'eau !

3. Branchez le cordon d'alimentation.



Zones de commande et d'affichage



A : Indicateur de quantité de glace

B : Indicateur d'ajout d'eau

C : Indicateur de fabrication de glace

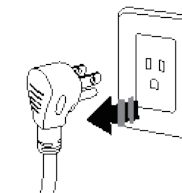
D : Indicateur de nettoyage

E : Bouton ON/OFF

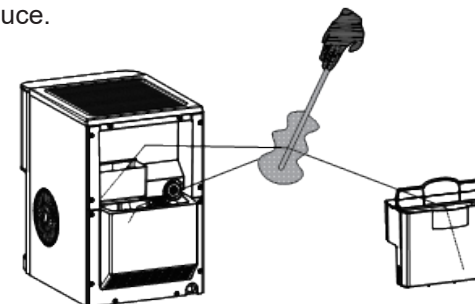
Branchez le cordon d'alimentation, l'écran s'allume : Vous pouvez faire fonctionner cet appareil en touchant les boutons du panneau comme indiqué ci-dessus, la fonction principale comprend : Glace et nettoyage.

Procédure de Nettoyage/Désinfection du Système

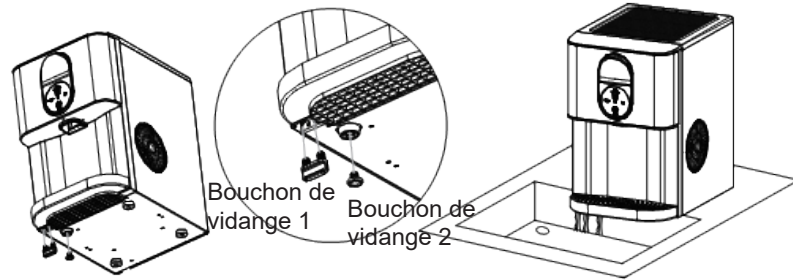
1. Débranchez la machine à glaçons en pépites.



2. Nettoyez le réservoir d'eau et les réservoirs d'eau internes avec une brosse douce.



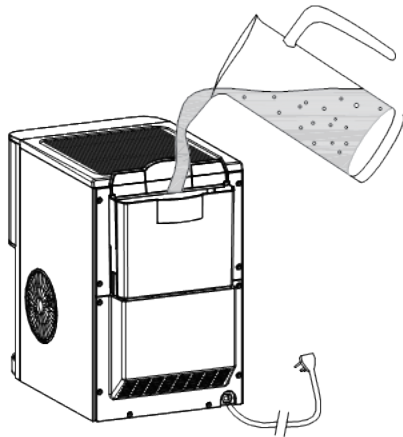
3. Retirez les bouchons de vidange inférieurs 1 et 2 et évacuez l'eau vers un évier. Voir la figure ci-dessous.



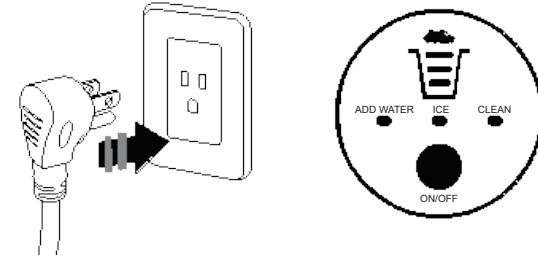
4. Produisez une solution en diluant une cuillère à café d'eau de Javel avec cinq tasses d'eau pour le nettoyage quotidien. Pour un nettoyage mensuel visant à éliminer les dépôts minéraux, veuillez utiliser du vinaigre blanc à la place de la solution aqueuse ci-dessus (puis branchez-le pour activer la « fonction de nettoyage » pendant environ 5 minutes. Après cela, débranchez-le à nouveau pour laisser le vinaigre blanc dans le unité plus de 12 heures).



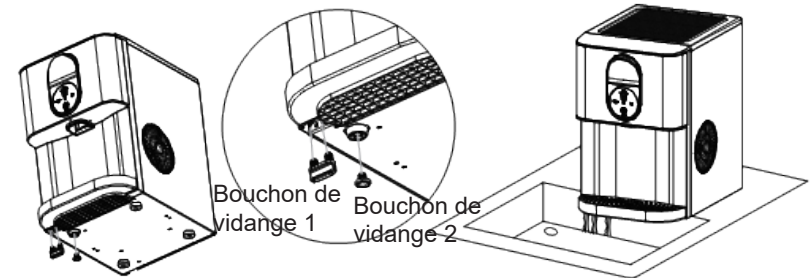
5. Versez la solution dans le réservoir d'eau (2 L maximum). Voir la figure ci-dessous.



6. Branchez la machine à glaçons Nugget, appuyez sur le bouton « ON/OFF » pendant 5 secondes pour lancer le processus de nettoyage (10 minutes). Voir la figure ci-dessous.

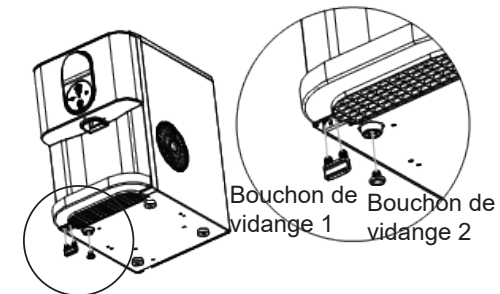


7. Lorsque le voyant « nettoyage » s'éteint, retirez le bouchon de vidange 1 et vidangez l'eau dans un évier.

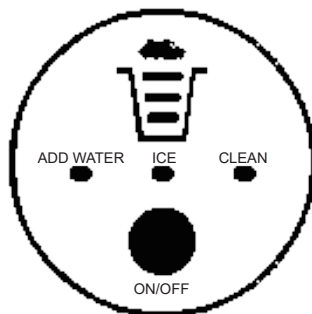


8. Répétez les étapes 5 à 7 avec de l'eau fraîche pendant deux cycles supplémentaires pour rincer l'intérieur.

9. Remplacez le bouchon de vidange. Voir la figure ci-dessous.



10. Une fois terminé, remplissez l'appareil avec de l'eau fraîche et appuyez sur le bouton « ON/OFF » pour démarrer le processus de fabrication de glaçons. Voir la figure ci-dessous.



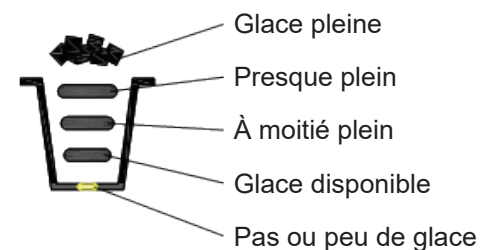
Changez l'eau du réservoir d'eau toutes les 24 heures pour garantir un niveau d'hygiène raisonnable. Si l'appareil ne doit pas être utilisé, vidangez toute l'eau et séchez le réservoir d'eau.

Comment obtenir le glaçon

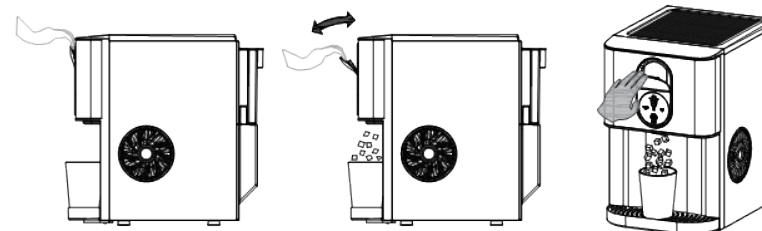
1. Avant de commencer à fabriquer de la glace, assurez-vous que le bouchon de vidange d'eau a été inséré dans l'appareil ; sinon cela ne fonctionnera pas correctement.
2. Appuyez sur le bouton « ON/OFF », l'indicateur « ICE » s'allumera, il commencera à fonctionner, appuyez à nouveau sur ce bouton, il cessera de produire de la glace.

CONSEILS : Pour la première fois, ou si l'appareil n'a pas été utilisé depuis longtemps, il est recommandé de nettoyer cet appareil avant de commencer à fabriquer des glaçons.

3. Pendant que la machine à glaçons est en marche, vérifiez périodiquement le niveau d'eau. Si la pompe à eau ne parvient pas à pomper l'eau, la machine à glaçons s'arrêtera automatiquement, l'indicateur « Ajouter de l'eau » s'allumera et l'indicateur « ICE » clignotera. Il faut verser de l'eau dans le réservoir d'eau.



4. La quantité approximative de glace sera affichée sur le panneau de commande. La machine à glaçons s'arrête automatiquement de fonctionner lorsque le glaçon est plein à l'intérieur et l'indicateur « glace pleine » s'allume (comme indiqué dans la figure ci-dessus).
5. Vous pouvez déguster vos glaçons lorsque le panneau de commande affiche « Glace disponible », « À moitié plein », « Presque plein » ou « Glace pleine ». Tirez la clé au-dessus du panneau de commande, les glaçons tomberont.



CONSEILS :

1. Veuillez retirer tous les glaçons à l'intérieur de l'appareil avant de l'éteindre, au cas où l'eau pourrait déborder en raison de la fonte des glaces.
2. L'excès d'eau dans le réservoir d'eau interne débordera vers le bac d'égouttage. S'il y a trop d'eau dans le bac d'égouttage, débranchez le bouchon de vidange d'eau 2 pour évacuer l'eau à l'intérieur de l'appareil.

DÉPANNAGE

PROBLÈME	CAUSE POSSIBLE	SOLUTION
L'indicateur « Ajouter de l'eau » s'allume	Manque d'eau.	Arrêtez la machine à glaçons, remplissez d'eau et appuyez à nouveau sur le bouton « ON/OFF » pour redémarrer l'appareil.
L'indicateur « Glace Pleine » s'allume ou clignote	Il y a trop de glace.	Je vous suggère d'obtenir le glaçon.
	(Pas de glaçon à l'intérieur).	Vérifiez par un technicien qualifié.
Les voyants « Glace » clignotent	Le système est en réparation	Il reprendra automatiquement le travail. Lorsque ce problème se produit fréquemment, veuillez nettoyer soigneusement la machine.
Les voyants « Glace » clignotent et le bouton devient rouge	La température ambiante ou la température de l'eau dans le réservoir intérieur est trop élevée.	Veuillez faire fonctionner la machine à glaçons à une température ambiante inférieure à 90 degrés Fahrenheit et verser de l'eau plus froide dans le réservoir.
	Fuite de liquide réfrigérant.	Appuyez deux fois sur le bouton ICE, redémarrez le programme de fabrication de glaçons, si ce problème réapparaît, vérifiez par un technicien qualifié.
	Le moteur du couvercle est cassé	
	Le tuyau du système de refroidissement est obstrué.	
Les voyants « Glace » et « Ajouter de l'eau » clignotent et le bouton devient rouge	La pompe à eau, l'interrupteur à flotteur ou la vanne d'eau ne fonctionnent pas	Vérifiez par un technicien qualifié.

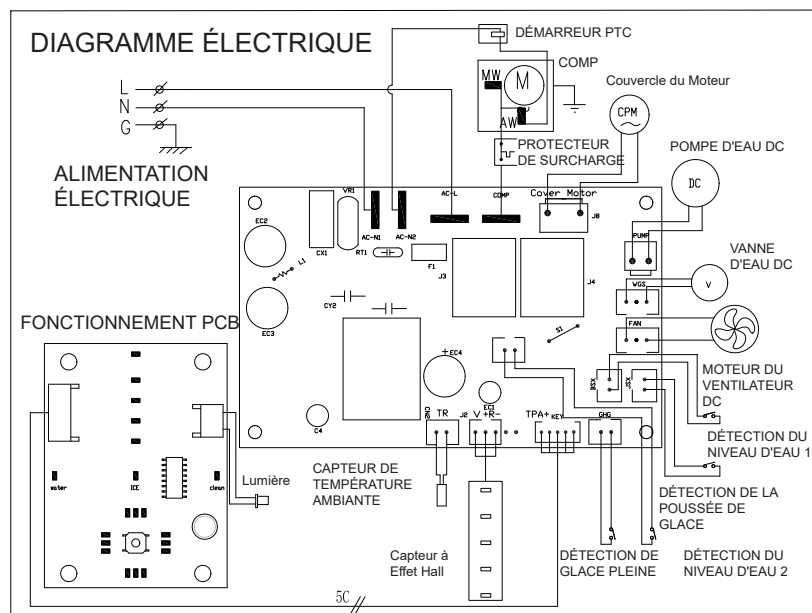
Faire de la glace trop lentement	La sortie d'air chaud a été bloquée par quelque chose.	La sortie d'air chaud doit être garantie avec une distance de ventilation supérieure à 15 cm (6 pouces).
	La température de l'eau dans le réservoir intérieur est trop élevée.	Exigence de température de l'eau entre 7 °C et 32 °C (44,6 °F et 89,6 °F).
	Dysfonctionnements du système de réfrigération.	Vérifiez par un technicien qualifié.
Fuite d'eau	Bouchon de vidange pas en place	Mettez le bouchon de vidange en place.
	Le joint de tuyau dans l'appareil peut être desserré	Vérifiez par un technicien qualifié.
	Le joint a atteint sa durée de vie	Vérifiez par un technicien qualifié.

PARAMÈTRES TECHNIQUES

Modèle	ES10286US
Type de Protection	I
Puissance	115V/60Hz
Courant de Fabrication de Glace	2.7A
Réfrigérant	R600a / 30g
Vésicant	C5H10
Poids Net	15.25 kg (34 lbs)
Dimension	270x430x415mm (11"x17"x16")



SCHÉMA



Élimination

Lorsque l'unité ne doit plus être utilisée, l'élimination des matériaux de cette unité doit être conforme aux réglementations nationales.

EN



Return / Damage Claim Instructions

- ⚠ **DO NOT discard the box / original packaging.**
In case a return is required, the item must be returned in original box. Without this your return will not be accepted.
- ⚠ **Take a photo of the box markings.**
A photo of the markings (text) on the side of the box is required in case a part is needed for replacement. This helps our staff identify your product number to ensure you receive the correct parts.
- ⚠ **Take a photo of the damaged part (if applicable).**
A photo of the damage is always required to file a claim and get your replacement or refund processed quickly. Please make sure you have the box even if it is damaged.
- ⚠ **Send us an email with the images requested.**
Email us directly from marketplace where your item was purchased with the attached images and a description of your claim.

FR



Instructions De Retour / Réclamation De Dommages

- ⚠ **NE PAS jeter la boîte/l'emballage d'origine.**
Dans le cas où un retour est requis, l'article doit être retourné dans sa boîte d'origine. Sans cela, votre retour ne sera pas accepté.
- ⚠ **Prenez une photo des marquages de la boîte.**
Une photo des marquages (texte) sur le côté de la boîte est requise au cas où une pièce serait nécessaire pour le remplacement. Cela aide notre personnel à identifier votre numéro de produit pour s'assurer que vous recevez les bonnes pièces.
- ⚠ **Prenez une photo des dommages (le cas échéant).**
Une photo des dommages est toujours requise pour déposer une réclamation et obtenir rapidement votre remplacement ou votre remboursement. Assurez-vous d'avoir la boîte même si elle est endommagée.
- ⚠ **Envoyez-nous un e-mail avec les images demandées.**
Envoyez-nous un e-mail directement depuis le marché où votre article a été acheté avec les images ci-jointes et une description de votre réclamation.