

USER MANUAL

Portable Toilet

Please refer to the contents of manual prior to installation.

BENUTZERHANDBUCH

Tragbare Toilette

Bitte lesen Sie vor der Installation den Inhalt des Handbuchs.

LE MODE D'EMPLOI

Toilettes Portatives

Veuillez vous référer au manuel d'instructions avant l'installation.

MANUALE UTENTE

Toilette Portatile

Si prega di fare riferimento al contenuto del manuale prima dell'installazione.

MANUAL DE USUARIO

Inodoro Portátil

Consulte el contenido del manual antes de la instalación.

CONTACT US

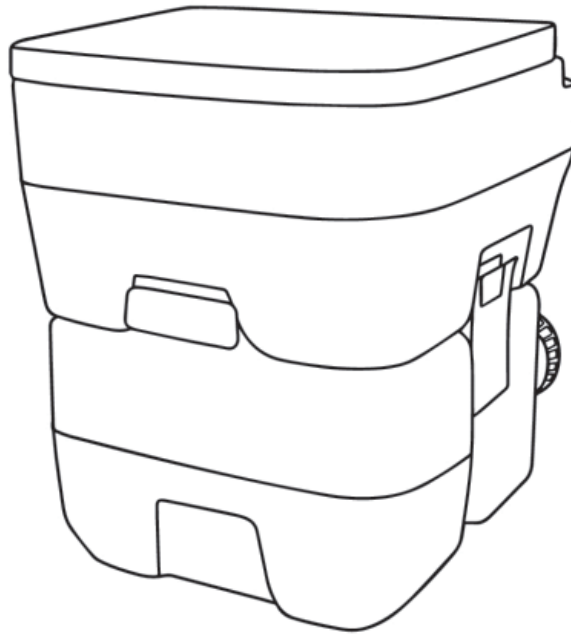
Thank you for selecting this product. Before use, please carefully read this operation manual to understand the correct use of this product.

Special attention should be paid to important safety warnings and the operation manual should be kept for reference.

Note: our company reserves the right to improve the product and instructions contained therein which may be changed without notice.

The appearance of the product depends on the material of the object.

ASSEMBLY INSTRUCTIONS



Portable Toilet

Product specification:

SKU:	BFTLPT-0002
1.20 litre capacity/ waste holding tank.	
2.Fresh water capacity provides up to 50 flushes.	
3.Always flushes with clean water, no water is recirculated completely self-contained, no external water or power connections required.	
4.Attractive matte finish conceals scratches, clean by scrubbing without damage.	
5.Heavy duty, corrosion resistant side latches lock tanks together.	

ASSEMBLY INSTRUCTIONS



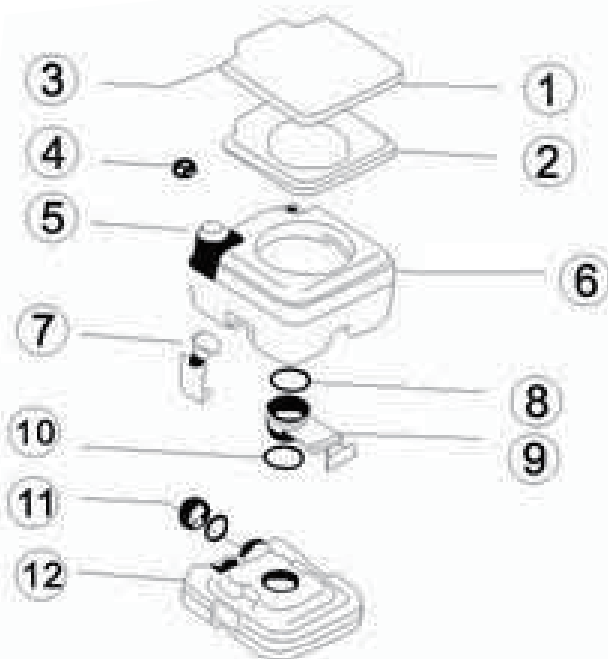
Tip:

1. Please always assemble according to the instruction.
2. Ensure water supply pressure is no more than 0.4Mpa.
3. Hot water more than 40 degrees is forbidden.

Product List

BFTLPT-0002 Toilet	×1
OPP package of each product contains :	
Sealed ring of waste cover	×1
Toilet lid buckle	×2
Handle pump buckle	×1
Manual	×1

Components Sketch Map of Portable Toilet



NO.	DESCRIPTION
1	Seat cover
2	Seat
3	Hinge pin
4	Bellows pump assembly
5	Cap, Fresh water holding tank
6	Fresh water holding tank assembly
7	Latch assembly
8	Sealed circle C
9	Slide valve assembly
10	Sealed circle D
11	Cap, Waste holding tank
12	Waste holding tank



Caution:

- ① Place on smooth ground
- ② Ensure all latches are locked
- ③ Ensure the waste holding tank is assembled correctly and the cap is screwed on correctly.
- ④ Bearing weight limit is no more than 200 kg
- ⑤ Do not lean on seat cover when using

Use Operation:

1. Open the fresh water holding tank, fill the tank with fresh water just below the neck mouth and then tighten the cap up.
2. Pull out slide valve before use.
3. Depress bellows pump one or more times to rinse bowl after brush if necessary.
4. Close slide valve by pushing fully for next use.



ASSEMBLY INSTRUCTIONS



Clean Operation:

1. Empty Waste Holding Tank.
2. The waste holding tank has a 20 litre capacity, it should be emptied when contents reach approximately 2cm below the slide valve.
3. Make sure that the slide is pushed in completely before separating the waste holding tank and then release the latches on both sides, hold fresh water holding tank with both hands and move it from above of the waste holding tank.
Do not disassemble the slide valve.
4. Carry waste holding tank to permanent toilet facility.
5. When removing the cap, make sure that the waste holding tank is in a vertical position.
6. Atmospheric pressure and temperature changes may cause pressure build up in lower holding tank. Caution should be taken when first opening the slide valve or opening waste holding tank cap (before opening waste holding tank for emptying, it is better for you to place waste holding tank in horizontal position, open slide valve and then close it for releasing internal pressure).
7. To avoid splashing, slowly pour contents into permanent toilet facility.
8. Add fresh water, replace cap and rinse tank.
9. Remove cap and pour rinse water into permanent toilet facility.

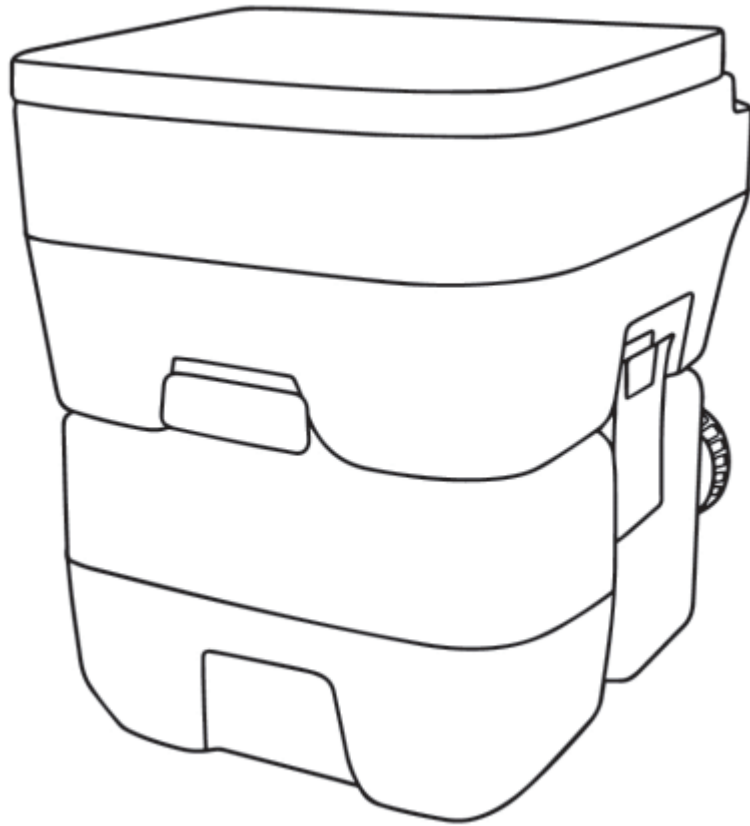
Assembling of Portable Toilet

1. Place waste holding tank in horizontal position and make sure that the sealed circle is in its proper position, hold fresh water holding tank with both hands, unfold latches outward and place the fresh water limber hole to the centre of waste holding tank's slide valve, making sure of a good seal.
2. First lock the latches on the groove of waste holding tank and then hitch the holding tank body, push inward to lock position.
3. Open the cap of fresh water holding tank and add fresh water to the below of fresh water tank mouth and then tighten cap up.

Maintenance and Storage

1. Clean the tanks for long time storage.
2. Lubricate slide valve periodically with lubricants (Vaseline suggested).
3. Relax the waste holding tank cap for long time storage.
4. Avoid strong sunlight and high temperature.

ASSEMBLY INSTRUCTIONS



Thank you for your reading with great patience!

If you have any questions about the installation of Yitahome' s Portable Toilet, just e-mail us at after-sale.cs@hotmail.com.

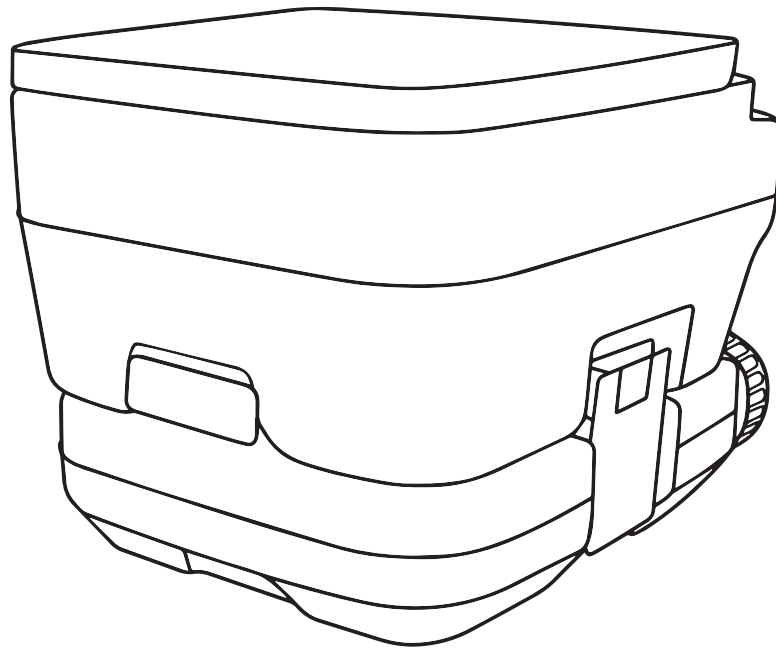
KONTAKTIEREN UNS

Vielen Dank, dass Sie sich für dieses Produkt entschieden haben. Bitte lesen Sie diese Bedienungsanleitung vor dem Gebrauch sorgfältig durch, um die korrekte Verwendung dieses Produkts zu verstehen.

Achten Sie besonders auf die wichtigen Sicherheitshinweise und bewahren Sie die Bedienungsanleitung zum Nachschlagen auf.

Hinweis: Unser Unternehmen behält sich das Recht vor, das Produkt und die darin enthaltenen Anweisungen zu verbessern, die ohne vorherige Ankündigung geändert werden können.

Das Aussehen des Produkts hängt vom Material des Objekts ab.



Tragbare Toilette

Produktspezifikation:

SKU:	BFTLPT-0002
1.10 Liter Fassungsvermögen/Auffangbehälter.	
2. die Frischwasserkapazität reicht für bis zu 50 Spülvorgänge.	
3. Spült immer mit sauberem Wasser, es wird kein Wasser umgewälzt, völlig eigenständig, keine externen Wasser- oder Stromanschlüsse erforderlich.	
4. Attraktives, mattes Finish verdeckt Kratzer, Reinigung durch Schrubben ohne Beschädigung.	
5. Hochbelastbare, korrosionsbeständige Seitenverschlüsse halten die Tanks zusammen.	



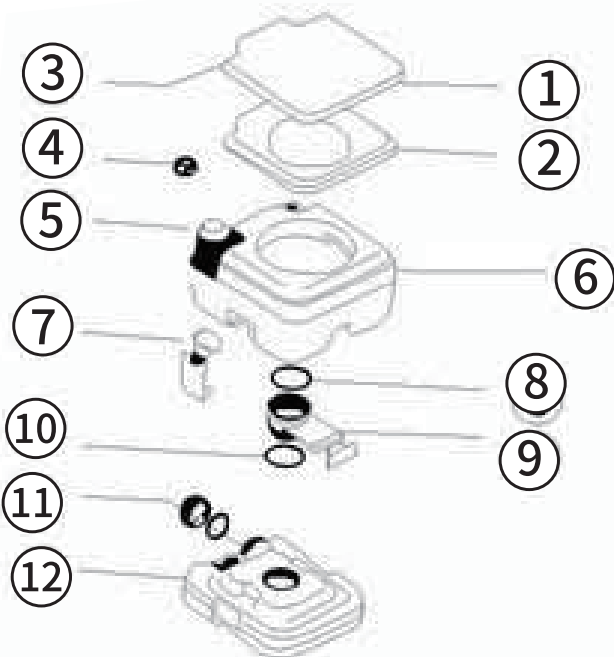
Tipp:

1. Bitte montieren Sie immer nach der Anleitung.
2. Stellen Sie sicher, dass der Wasserversorgungsdruck nicht mehr als 0,4 MPa beträgt
3. Heißes Wasser mehr als 40 Grad ist verboten.

Produktliste

BFTLPT-0002 Toilette	×1
Die OPP-Verpackung eines jeden Produkts enthält:	
Versiegelter Ring des Toilettendeckels	×1
Schnalle für Toilettendeckel	×2
Griff-Pumpen-Schnalle	×1
Handbuch	×1

Komponenten Skizze Karte der tragbaren Toilette



NO.	BESCHREIBUNG
1	der Sitzbezug
2	Sitz
3	Scharnierstift
4	Faltenbalg-Pumpengruppe
5	Deckel, Frischwassertank
6	Baugruppe Frischwassertank
7	Verriegelung
8	Abgedichteter Kreis C
9	Schiebeventil-Baugrupp
10	Abgedichteter Kreis D
11	Deckel, Fäkalientank
12	Fäkalientank



Vorsicht!:

- ① Auf glattem Boden aufstellen
- ② Versichern Sie sich, dass alle Verschlüsse verriegelt sind.
- ③ Stellen Sie sicher, dass der Fäkalientank korrekt montiert und der Deckel richtig aufgeschraubt ist.
- ④ Gewichtsgrenze ist nicht mehr als 200 kg.
- ⑤ Bei der Benutzung nicht auf den Sitzbezug stützen

Verwendung Bedienung:

1. Öffnen Sie den Frischwassertank, füllen Sie den Tank mit frischem Wasser mit Frischwasser füllen und dann den Deckel festziehen.
2. Vor dem Gebrauch das Schieberventil herausziehen.
3. Ein oder mehrere Male die Balgpumpe drücken, um die Schüssel nach dem Bürsten zu spülen. Bürste zu spülen, falls erforderlich.
4. Schließen Sie den Schieber für den nächsten Gebrauch durch vollständiges Hineindrücken.



ASSEMBLY INSTRUCTIONS



Sauberer Betrieb:

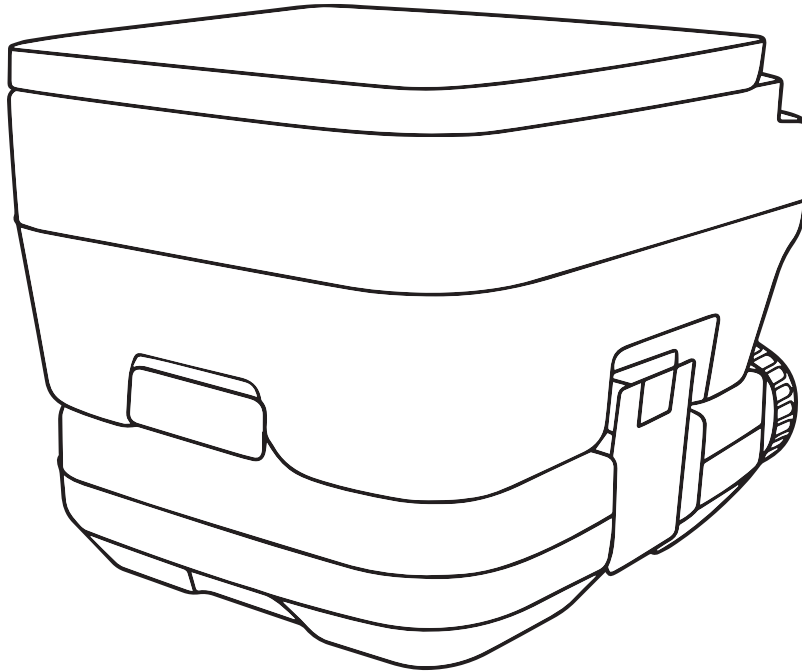
1. Fäkalientank entleeren.
2. Der Fäkalientank hat ein Fassungsvermögen von 10 Litern, er sollte geleert werden entleert werden, wenn der Inhalt etwa 2 cm unter dem Schieber.
3. Vergewissern Sie sich, dass der Schieber vollständig eingeschoben ist, bevor Sie den Fäkalientank vor dem Trennen des Fäkalientanks vollständig eingeschoben ist und die Verriegelungen auf beiden Seiten, halten Sie den Frischwassertank mit beiden Händen und bewegen Sie ihn von oben über den Fäkalientank. Der Schieber darf nicht demontiert werden.
4. Transportieren Sie den Fäkalientank zu einer festen Toilettenanlage.
5. Achten Sie beim Abnehmen des Deckels darauf, dass der Fäkalientank senkrecht steht.
6. Atmosphärische Druck- und Temperaturschwankungen können zu einem Im unteren Fäkalientank kann sich ein Druck aufbauen. Vorsicht ist geboten, wenn der Schieber zum ersten Mal geöffnet wird oder der Deckel des Fäkalientanks geöffnet wird. Vorsicht beim Öffnen des Schiebers oder des Deckels des Fäkalientanks (vor dem Öffnen des Fäkalientanks zum Entleeren ist es besser ist es besser, den Fäkalientank in eine horizontale Position zu waagerecht zu stellen, den Schieber zu öffnen und dann zu schließen, um den Innendruck abzulassen).
7. Um Spritzer zu vermeiden, gießen Sie den Inhalt langsam in die permanente Toilettenanlage.
8. Frisches Wasser einfüllen, Deckel aufsetzen und den Tank ausspülen.
9. Deckel abnehmen und Spülwasser in die Dauertoilettenanlage gießen.

Zusammenbau der tragbaren Toilette

1. Stellen Sie den Fäkalientank in eine waagerechte Position und vergewissern Sie sich, dass sich der abgedichtete Kreis in der richtigen Position befindet, halten Sie den Frischwassertank mit beiden Händen, klappen Sie die Verriegelungen nach außen und platzieren Sie die Frischwasserklappe in der Mitte des Schieberventils des Fäkalientanks.
2. Zuerst die Riegel an der Nut des Fäkalientanks verriegeln und dann das Gehäuse des Fäkalientanks einhaken und nach innen drücken, um es zu verriegeln.
3. Öffnen Sie den Deckel des Frischwassertanks, füllen Sie frisches Wasser in die Öffnung des Frischwassertanks und ziehen Sie den Deckel wieder fest.

Wartung und Lagerung

1. Reinigen Sie die Tanks bei längerer Lagerung.
2. Schmieren Sie den Schieber regelmäßig mit Schmiermitteln (Vaseline empfohlen).
3. Lockern Sie den Deckel des Fäkalientanks bei längerer Lagerung.
4. Vermeiden Sie starkes Sonnenlicht und hohe Temperaturen.



Vielen Dank für Ihr geduldiges Lesen!

Wenn Sie Fragen zur Installation der Mobiltoilette von Yitahome haben, schicken Sie uns einfach eine E-Mail an after-sale.cs@hotmail.com.

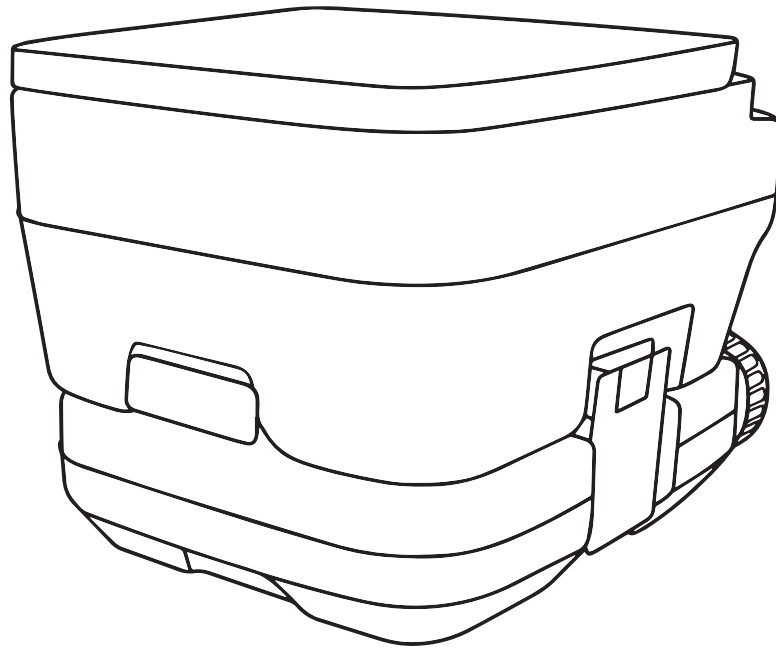
CONTACTEZ-NOUS

Merci d'avoir choisi ce produit. Avant utilisation, veuillez lire attentivement les instructions du produit pour comprendre la bonne façon d'utilisation.

Portez l'attention particulière aux avertissements de sécurité importants et conservez le manuel d'utilisation pour référence.

Remarque: La société se réserve le droit d'améliorer les produits et les instructions, qui peuvent être modifiés sans préavis.

L'apparence d'un produit dépend du matériau de l'objet.



Toilettes Portatives

Spécification de produit:

SKU:	BFTLPT-0002
1. Capacité de 10 litres/réservoir de rétention des déchets	
2. La capacité d'eau douce fournit jusqu'à 50 chasses.	
3. Toujours rincer avec de l'eau propre, aucune eau n'est recirculée complètement autonome, aucune connexion externe d'eau ou d'alimentation n'est requise.	
4. La finition mate attrayante dissimule les rayures, nettoie en frottant sans dommage.	
5. Les loquets latéraux résistants à la corrosion verrouillent les réservoirs ensemble.	



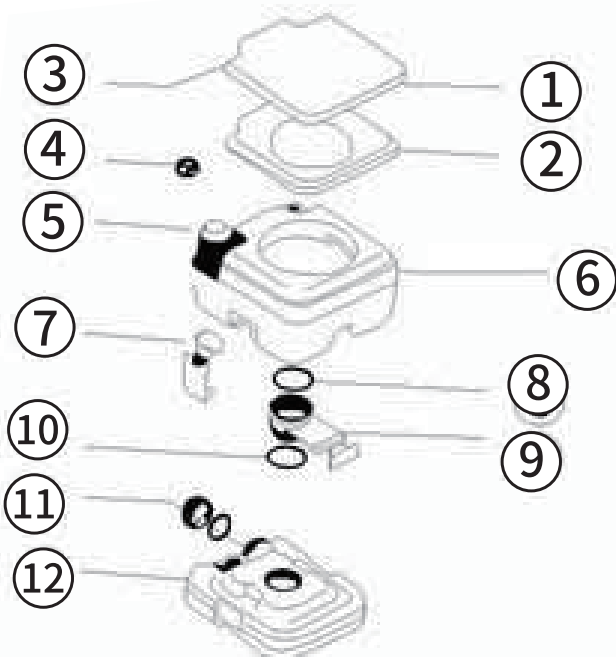
Tip:

1. Veuillez toujours assembler conformément aux instructions.
2. Assurez-vous que la pression d'alimentation en eau ne dépasse pas 0,4 MPa.
3. L'eau chaude à plus de 40 degrés est interdite.

Liste de produits

BFTLPT-0002 Toilette	×1
Le paquet OPP de chaque produit contient :	
Anneau scellé du couvercle des déchets	×1
Boucle de couvercle de toilette	×2
Poignée boucle de pompe	×1
Manuel	×1

Croquis des composants des toilettes portables



Numéro.	LA DESCRIPTION
1	Housse de siège
2	Siège
3	Axe de charnière
4	Assemblage de la pompe à soufflet
5	Bouchon, réservoir d'eau douce
6	Assemblage du réservoir d'eau douce
7	Assemblage du loquet
8	Cercle scellé C
9	Assemblage de la vanne coulissante
10	Cercle scellé D
11	Bouchon, réservoir de rétention des déchets
12	Réservoir de rétention des déchets



Caution:

- ① Placer sur un sol lisse
- ② Assurez-vous que tous les loquets sont verrouillés
- ③ Assurez-vous que le réservoir de rétention des déchets est correctement assemblé et que le bouchon est correctement vissé.
- ④ La limite de poids du roulement n'est pas supérieure à 200 kg
- ⑤ Ne vous appuyez pas sur la housse du siège lors de l'utilisation

Utilisation de fonctionnement:

1. Ouvrez le réservoir d'eau douce, remplissez le réservoir d'eau douce juste en dessous de la bouche du cou, puis serrez le bouchon.
2. Retirez la vanne coulissante avant utilisation.
3. Appuyez sur la pompe à soufflet une ou plusieurs fois pour rincer le bol après brosse si nécessaire.
4. Fermez la vanne coulissante en appuyant à fond pour la prochaine utilisation.



ASSEMBLY INSTRUCTIONS



Hygiène:

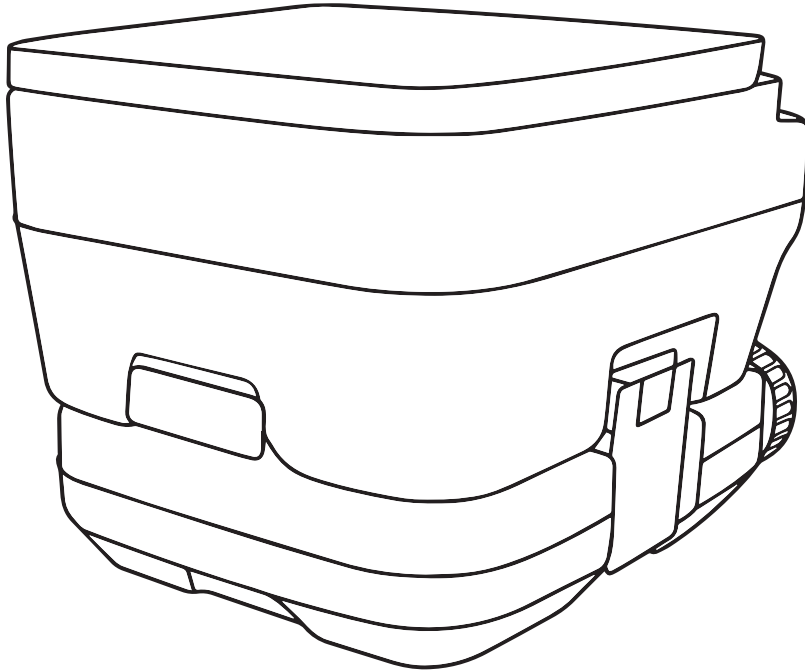
1. Videz le réservoir de stockage des déchets.
2. Le réservoir à déchets a une capacité de 10 litres, il doit être vidé lorsque le contenu atteint environ 2 cm sous le tiroir.
3. Assurez-vous que la glissière est complètement enfoncée avant séparer le réservoir à déchets, puis relâcher les loquets des deux côtés, tenir le réservoir d'eau douce avec les deux mains et déplacez-le depuis le dessus du réservoir à déchets.
Ne démontez pas la vanne à tiroir.
4. Transportez le réservoir de rétention des déchets jusqu'aux toilettes permanentes.
5. Lorsque vous retirez le bouchon, assurez-vous que le réservoir à matières est en position verticale.
6. La pression atmosphérique et les changements de température peuvent accumulation de pression dans le réservoir de rétention inférieur. Des précautions doivent être prises lors de la première ouverture de la vanne à tiroir ou de l'ouverture des déchets bouchon du réservoir (avant d'ouvrir le réservoir de stockage des déchets pour le vider, il est mieux pour vous de placer le réservoir de rétention des déchets à l'horizontale Position, ouvrez la vanne coulissante, puis fermez-la pour libérer Pression interne)
7. Pour éviter les éclaboussures, versez lentement le contenu dans installation de toilette.
8. Ajoutez de l'eau fraîche, remplacez le bouchon et rincez le réservoir.
9. Retirez le bouchon et versez l'eau de rinçage dans les toilettes permanentes.

Assemblage de toilettes portables

1. Placez le réservoir de rétention des déchets en position horizontale et assurez-vous que le cercle scellé est dans la bonne position, tenez le réservoir de rétention d'eau douce avec les deux mains, déployez les loquets vers l'extérieur et placez le trou souple d'eau douce au centre de la vanne coulissante du réservoir de rétention des déchets. , en veillant à une bonne étanchéité.
2. Verrouillez d'abord les loquets sur la rainure du réservoir de rétention des déchets, puis attachez le corps du réservoir de rétention, poussez vers l'intérieur pour verrouiller la position.
3. Ouvrez le bouchon du réservoir d'eau douce et ajoutez de l'eau douce au-dessous de la bouche du réservoir d'eau douce, puis serrez le bouchon.

Entretien et stockage

1. Nettoyez les réservoirs pour un stockage de longue durée.
2. Lubrifiez périodiquement la vanne coulissante avec des lubrifiants (vaseline suggérée)
3. Détendez le bouchon du réservoir de rétention des déchets pour un stockage de longue durée.
4. Évitez les rayons du soleil et les températures élevées.



Merci pour votre lecture avec beaucoup de patience!
Si vous avez des questions sur l'installation des toilettes portables Yitahome, vous vous adressez à l'adresse suivant: after-sale.cs@hotmail.com.

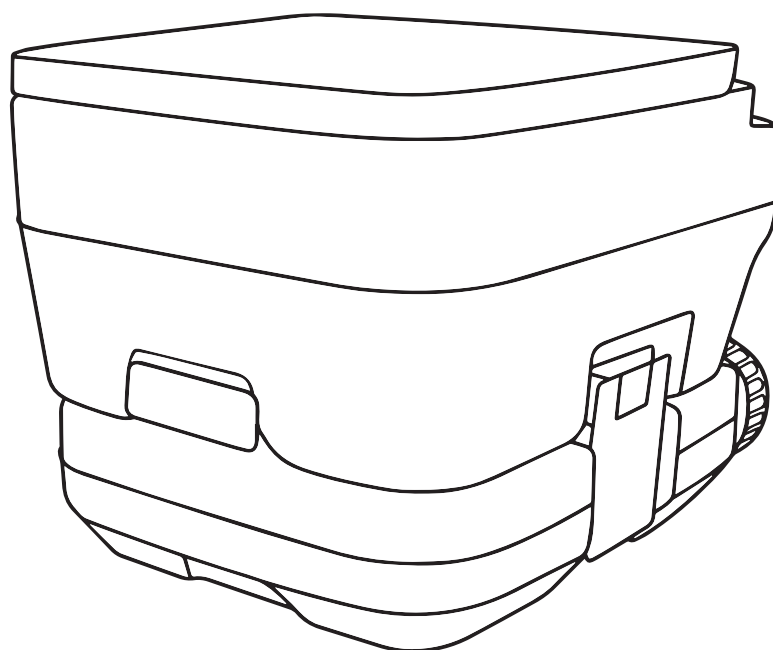
CONTATTACI

Grazie per aver scelto questo prodotto. Si prega di leggere attentamente la manuale per comprendere bene l' utilizzo prima dell' uso.

Prestare particolare attenzione alle avvertenze di sicurezza. Conservare la manuale per futuri riferimenti.

Nota: la nostra azienda si riserva il diritto di migliorare il prodotto e le istruzioni in esso contenute che possono essere modificate senza preavviso.

L'apparenza del prodotto dipende dal materiale dell'oggetto.



Toilette Portatile

Specificazioni Prodotto:

SKU:	BFTLPT-0002
1. Capacità: 10 litri/serbatoio di scarico.	
2. Capacità d'acqua dolce: fornisce fino a 50 risciacqui.	
3. Sciacquare sempre con acqua pulita, in quanto l' acqua non viene ricircolata in modo completamente autonomo. Non sono necessari collegamenti idrici o elettrici esterni.	
4. La finitura opaca attraente nasconde i graffi. Pulisce strofinando senza provocare danni.	
5. Le chiusure laterali per impieghi gravosi e resistenti alla corrosione bloccano i serbatoi insieme	



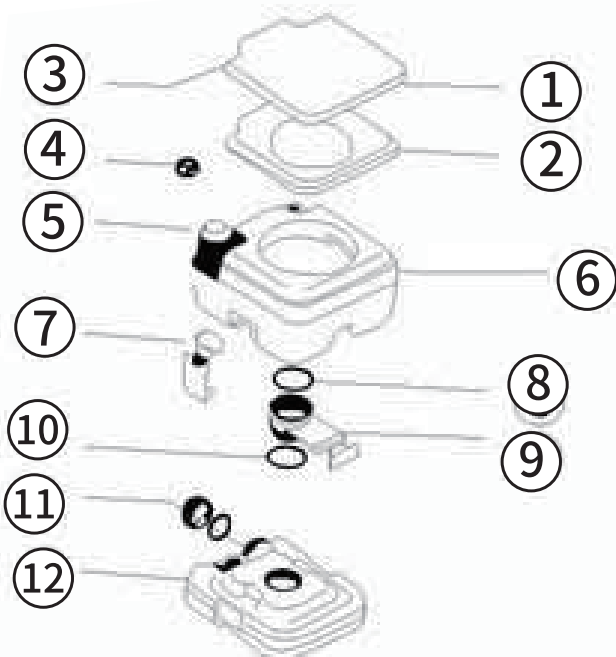
Consiglio:

1. Si prega di assemblare secondo le istruzioni.
2. Assicurarsi che la pressione di alimentazione dell'acqua non sia superiore a 0,4 MPa.
3. E' vietato l' utilizzo dell' acqua calda con più di 40 gradi.

Lista Prodotto

BFTLPT-0002 Toilette	×1
La confezione OPP di ogni prodotto contiene:	
Anello sigillato sul coperchio	×1
Coperchio a fibbia del water	×2
Maniglia con fibbia a pompa	×1
Manuale	×1

Schema di schizzo e di componenti della toilette portatile



N.	DESCRIZIONE
1	Coperchio
2	Sedile
3	Perno cerniera
4	Pompa a soffietto
5	Serbatoio con acqua dolce
6	Tappo del serbatoio con acqua dolce
7	Assemblaggio del fermo
8	Abgedichteter Kreis C
9	Valvola a cassetto
10	Cerchio sigillato D
11	Tappo Serbatoio di acque nere
12	Serbatoio di raccolta rifiuti



Cautazione:

- ① Posizionare su una superficie piana
- ② Assicurati che tutti i fermi siano bloccati
- ③ Assicurarsi che il serbatoio di raccolta dei rifiuti e il tappo siano montati correttamente .
- ④ Il peso del cuscinetto non può superare i 200 kg
- ⑤ Non appoggiarsi al rivestimento del sedile durante l'uso.

Operazioni d' uso:

1. Aprire il serbatoio dell'acqua dolce e riempirlo di acqua dolce (appena sotto la bocca del collo), e infine stringere il tappo.
2. Estrarre la valvola a cassetto prima dell'uso.
3. Premere la pompa a soffiato una o più volte per risciacquare la bacinella spazzolare se necessario.
4. Chiudere la valvola a cassetto spingendola a fondo per il successivo utilizzo.



ASSEMBLY INSTRUCTIONS



Operazioni di pulizia:

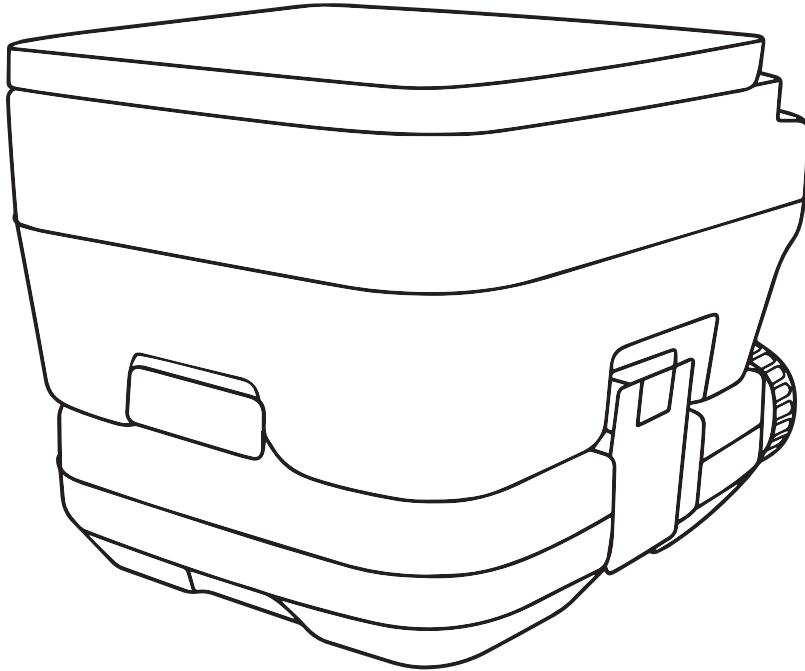
1. Svuotare il serbatoio dei rifiuti.
2. Il serbatoio dei rifiuti ha una capacità di 10 litri. Deve essere svuotato quando il contenuto raggiunge circa 2 cm sotto la valvola.
3. Assicurarsi che il vetrino sia spinto completamente a separare il serbatoio di scarico e rilasciare le serrature su entrambi i lati. Tenere il serbatoio dell'acqua dolce con le mani e spostarlo verso l'alto. Non smontare la valvola a cassetto.
4. Trasportare il serbatoio dei rifiuti nella struttura della toilette permanente.
5. Quando rimuovi il tappo, assicurarsi che il serbatoio di raccolta dei rifiuti è in posizione verticale.
6. La pressione atmosferica e le variazioni di temperatura possono causare aumento o diminuzione della pressione nel serbatoio. Prestare attenzione alla prima apertura della valvola a cassetto e all'apertura del contenitore dei rifiuti (prima di aprire il serbatoio di scarico per svuotarlo, si prega di posizionare il serbatoio dei rifiuti in orizzontale; aprire la valvola a cassetto e chiuderla per il rilascio pressione interna).
7. Per evitare schizzi, versare lentamente il contenuto nell'impianto di servizi igienici.
8. Aggiungere acqua dolce, sostituire il tappo e risciacquare il serbatoio.
9. Rimuovere il tappo e versare l'acqua di risciacquo nella toilette permanente.

Assemblaggio della Toilette Portatile

1. Posizionare il serbatoio di raccolta dei rifiuti in posizione orizzontale e assicurarsi che il cerchio sigillato sia nella posizione corretta; tenere il serbatoio di raccolta dell'acqua dolce con le mani e aprire i fermi verso l'esterno; posizionare il foro dell'ammortizzatore dell'acqua dolce al centro della valvola di scorrimento del serbatoio di raccolta dei rifiuti, e contestualmente assicurare una buona tenuta.
2. Bloccare i fermi sulla scanalatura del serbatoio di raccolta dei rifiuti e agganciare il corpo del serbatoio di raccolta; spingere verso l'interno per bloccare la posizione.
3. Aprire il tappo del serbatoio dell'acqua dolce e aggiungere acqua fresca, dopodiché chiudere il tappo.

Manutenzione e Stoccaggio

1. Pulire il serbatoi per un lunghi periodo di conservazione.
2. Lubrificare periodicamente la valvola a cassetto con lubrificanti (si consiglia vaseline).
3. Rilassare il tappo del serbatoio di scarico per una lunga conservazione.
4. Evitare di esporre alla luce solare intensa e alte temperature.



Grazie per aver visualizzato con pazienza!
Se hai domande sull'installazione della toilette
portatile di Yitahome, inviaci un'e-mail all'indirizzo
after-sale.cs@hotmail.com.

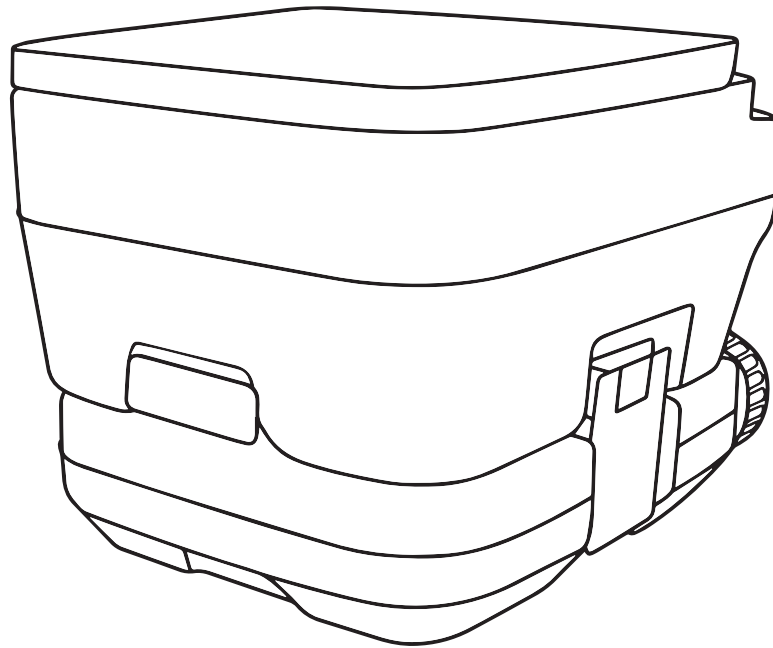
CONTÁCTENOS

Gracias por elegir este producto. Antes del uso, lea atentamente este manual para comprender el uso correcto de este producto.

Hay que prestar más atención a las advertencias de seguridad importantes y guardar los manuales como referencia.

Nota: Nos reservamos el derecho de mejorar nuestros productos y las descripciones que contienen, que están sujetas a cambios sin previo aviso.

El aspecto del producto depende del material del objeto.



Inodoro Portátil

Especificaciones del producto:

SKU:	BFTLPT-0002
1. 10 litros de capacidad/depósito de residuos	
2. La capacidad de agua dulce proporciona hasta 50 descargas.	
3. Siempre se enjuaga con agua limpia, no hay recirculación de agua completamente autónoma, no requiere conexiones externas de agua o energía.	
4. El atractivo acabado mate oculta los arañazos y se limpia frotando sin dañar.	
5. Los pestillos laterales, resistentes a la corrosión, bloquean el depósito.	



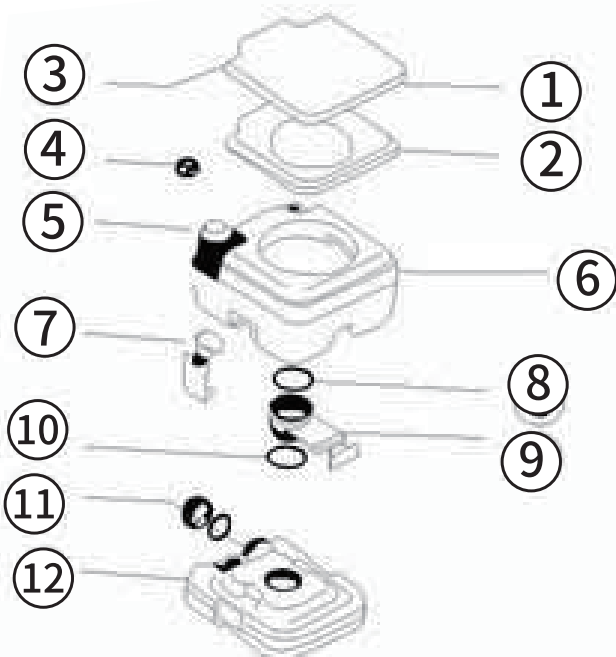
Consejo:

1. Por favor, monte de acuerdo con las instrucciones.
2. No debe utilizarse una presión de suministro de agua superior a 0,4Mpa
3. No se permite el uso de agua caliente a más de 40 grados.

lista del producto

BFTLPT-0002 Inodoro	×1
El envase OPP de cada producto contiene:	
Anillo de sellos para la tapa de residuos	×1
Hebilla de la tapa del inodoro	×2
Hebilla de la bomba de mano	×1
Manual	×1

Esquema de los componentes de un Inodoro móvil



NO.	DESCRIPCIÓN
1	Funda de asiento
2	Asiento
3	Pasador de la bisagra
4	Conjunto de la bomba de fuelle
5	Tapa, depósito de agua dulce
6	Conjunto del depósito de retención de agua dulce
7	Conjunto del pestillo
8	Círculo sellado C
9	Conjunto de la válvula deslizante
10	Círculo sellado D
11	Tapa, Depósito de residuos
12	Tanque de retención de residuos



Precaución:

- ① Coloque en superficie lisa
- ② Bloquee todos los cierres
- ③ Monte la caja de almacenamiento de residuos y atornille la tapa de forma correcta
- ④ No lleve un peso superior a 200 kg
- ⑤ No se apoye en la cubierta del asiento durante el uso

Operación de uso:

1. Abra el depósito y llene el depósito con agua dulce justo por debajo de la boca del cuello y luego apriete la tapa.
2. Saque la válvula deslizante antes del uso.
3. Si es necesario, presione la bomba de fuelle una o más veces para aclarar después de lavar los platos.
4. Cierre la válvula deslizante empujándola completamente para el siguiente uso.



ASSEMBLY INSTRUCTIONS



Operación de limpieza:

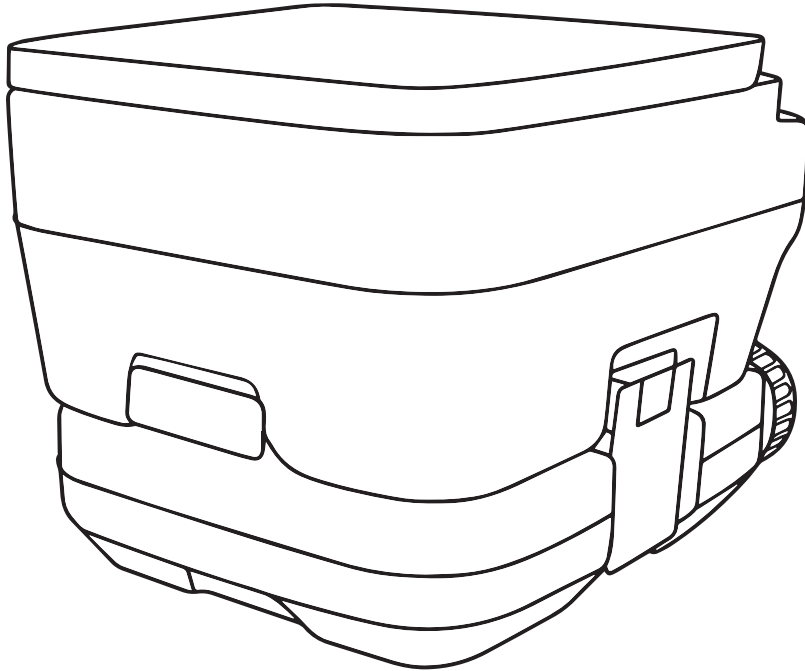
1. Vacíe el depósito de residuos.
2. El depósito de residuos tiene una capacidad de 10 litros, debe vaciarse cuando el contenido llegue a unos 2 cm por debajo de la válvula de la corredera.
3. Empuje la corredera completamente antes de separar el depósito de residuos y, a continuación, suelte los pestillos en ambos lados, mueva desde arriba del depósito. No desmonte la válvula deslizante.
4. Lleve el depósito de residuos a la instalación de inodoro permanente.
5. Al retirar la tapa, el depósito de residuos debe estar en posición vertical.
6. Los cambios en la presión atmosférica y la temperatura pueden provocar un aumento de la presión en el depósito inferior. Hay que tener cuidado al abrir la válvula de corredera o al abrir la tapa del depósito por primera vez (antes de abrir el depósito para vaciarlo, es mejor colocarlo en posición horizontal. Abra la válvula de corredera y luego cierre la válvula para aliviar la presión interna).
7. Para evitar salpicaduras, vierta lentamente el depósito en el inodoro permanente.
8. Añada agua fresca, vuelva a colocar la tapa y enjuague el tanque.
9. Retire la tapa y vierta el agua de enjuague en la instalación del inodoro permanente.

Montaje del inodoro portátil

1. Coloque el depósito de residuos en posición horizontal y coloque el círculo sellado en su posición correcta, sujete el depósito de agua con ambas manos, despliegue los pestillos hacia afuera y coloque el orificio del depósito de agua dulce en el centro de la válvula deslizante del depósito de residuos para asegurar un buen sellado.
2. Primero bloquee los pestillos en la ranura del tanque de almacenamiento de residuos y luego enganche el cuerpo, empuje hacia adentro para bloquear la posición.
3. Abra la tapa del depósito y añada agua fresca en la parte inferior de la boca del tanque de agua fresca y luego apriete la tapa.

Mantenimiento y almacenamiento

1. Limpie los tanques para un almacenamiento prolongado.
2. Lubrique la válvula deslizante periódicamente con lubricantes (se sugiere vaselina).
3. Relaje la tapa del depósito de residuos para un almacenamiento prolongado.
4. No luz solar intensa y las altas temperaturas.



¡Gracias por su lectura con gran paciencia!
Si tiene alguna pregunta de la instalación del i
nodoro portátil de Yitahome, no dude en enviarnos
un correo electrónico a after-sale.cs@hotmail.com.