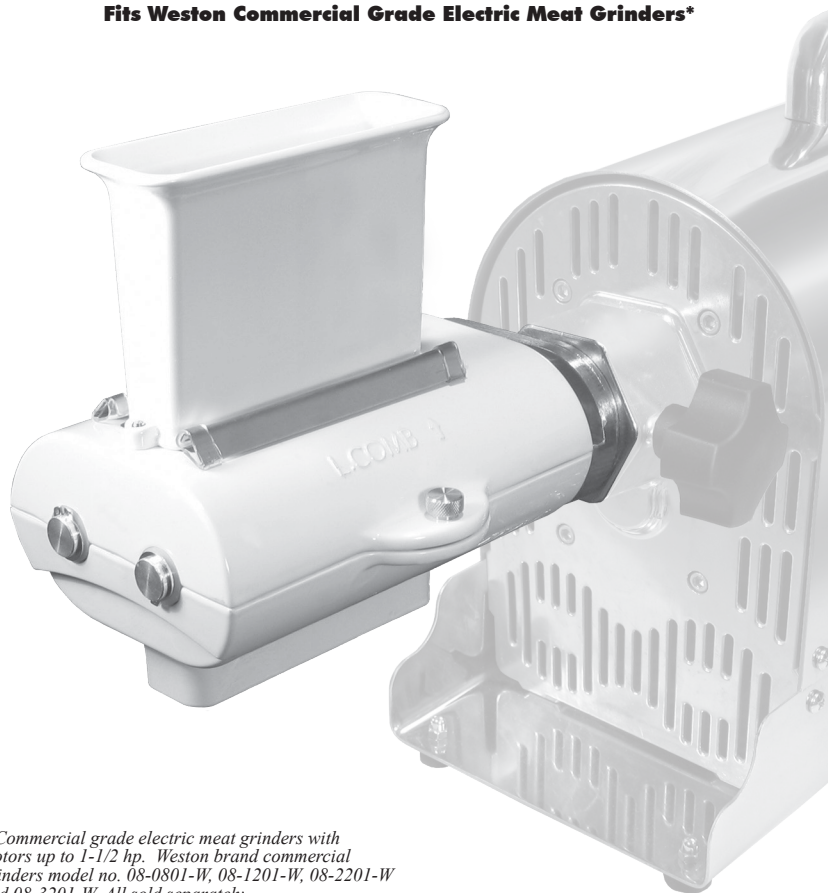




# MEAT CUBER/ TENDERIZER

## ELECTRIC GRINDER ATTACHMENT\*

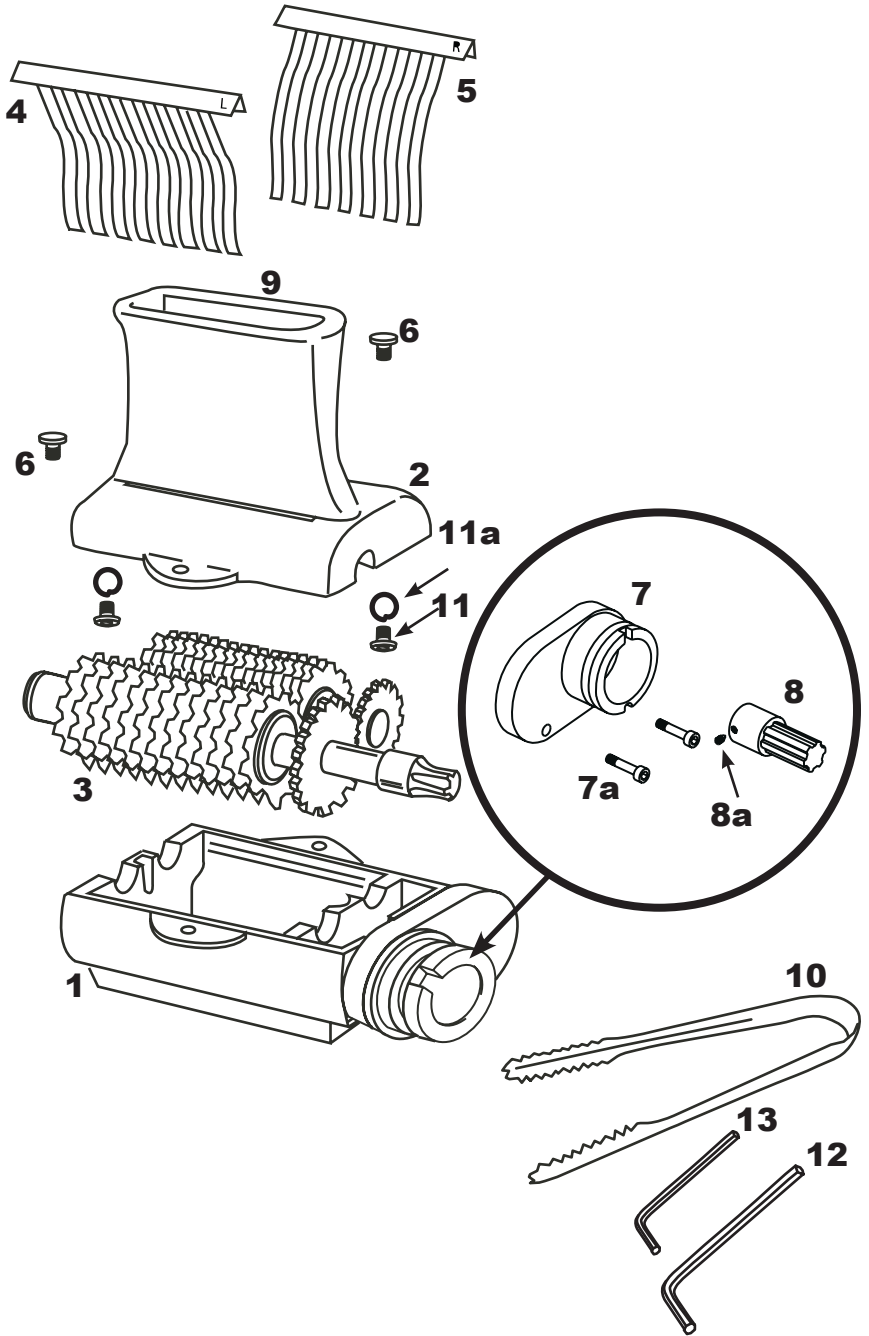
Fits Weston Commercial Grade Electric Meat Grinders\*



*\*Commercial grade electric meat grinders with motors up to 1-1/2 hp. Weston brand commercial grinders model no. 08-0801-W, 08-1201-W, 08-2201-W and 08-3201-W. All sold separately.*

*Due to constant factory improvements, the product pictured might differ slightly from the product received.*

*Grinder sold separately*



# COMPONENT LIST

DIAGRAM NO.	PART DESCRIPTION
1	Bottom Housing
2	Top Housing
3	Stainless Steel Blade Rack Assembly
4	Stainless Steel Left Comb
5	Stainless Steel Right Comb
6	Housing Thumbscrew (2)
7	Grinder Adapter (Installed on housing from factory)
7a	Adapter Mounting Screw (2)
8	Shaft Adapter
8a	Shaft Adapter Set Screw
9	Chute
10	Stainless Steel Tongs
11	Chute Screw (2)
11a	Chute Lock Washers (2)
12	Allen Wrench/Chute & Adapter Screws
13	Allen Wrench/Blades & Shaft Adapter

If any components of this unit are broken, the unit does not operate properly or you need a replacement instruction manual, visit us on the web at

[WestonBrands.com](http://WestonBrands.com)

## IMPORTANT SAFEGUARDS

1. **NOTE:** It is IMPORTANT TO FOLLOW ALL of the manufacturers instructions for the grinder that will be used. Failure to do so may cause injury!
2. **CAUTION SHARP BLADES!** Wear Kevlar, cut-resistant gloves (*Sold Separately*) when handling the **Blade Assembly**.
3. **NEVER REACH INTO** the **Tenderizer**. Doing so could cause serious injury. **ALWAYS USE THE PROVIDED TONGS.**
4. **KEEP FINGERS CLEAR OF THE BLADES AT ALL TIMES.** Failure to do so may result in personal injury. The **Cutting Blades/Blade Assembly** is very sharp. Wear Kevlar, cut-resistant gloves (*Sold Separately*) when handling the **Blades**.
5. **DO NOT** press or push meat into the **Chute** with your fingers or any other object. Doing so may cause personal injury and/or damage to the unit.
6. **NEVER** use fingers to scrape food away from the **Tenderizer** while in operation. **SEVERE INJURY MAY RESULT.**
7. **DO NOT** push the **Tongs** or other utensils into the **Blades**.
8. **NEVER LEAVE THE Tenderizer UNATTENDED.** Close supervision is necessary when any appliance is used near children. This appliance is **NOT** to be used by children.
9. **NEVER** use any accessories or parts from other manufacturers. Doing so will **VOID YOUR WARRANTY.**
10. Thoroughly clean all parts that will come into contact with food before using the **Tenderizer**. Wash all parts by hand and dry thoroughly. Wear Kevlar, cut-resistant gloves (*Sold Separately*) when handling the **Blades**.
11. **DO NOT** attempt to tenderize or slice meat with bones or other hard items. Damage to the machine will occur.
12. **TIE BACK** loose hair and clothing, and roll up long sleeves before operating the **Tenderizer**. **REMOVE** ties, rings, watches, bracelets, or other jewelry before operating.
13. **WEAR EYE PROTECTION.** Wear safety glasses. Everyday eye glasses are not safety glasses. Safety glasses conform to ANSI Z87.1 requirements. Note: approved safety glasses have Z87 printed or stamped on them.
14. **DO NOT** use the **Tenderizer** while under the influence of drugs, medications or alcohol.

## SAVE THESE INSTRUCTIONS!

*Refer to them often and use them to instruct others.*

**! WARNING! Before cleaning, assembling or disassembling the grinder, make sure the PLUG IS REMOVED FROM THE OUTLET/POWER SOURCE! ALWAYS unplug the grinder when not in use.**

**WARNING!** Before cleaning, assembling or disassembling the grinder, make sure the **PLUG IS REMOVED FROM THE OUTLET/POWER SOURCE!** ALWAYS unplug the grinder when not in use.

## CLEANING INSTRUCTIONS

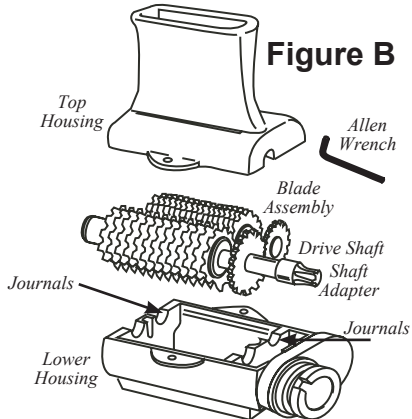
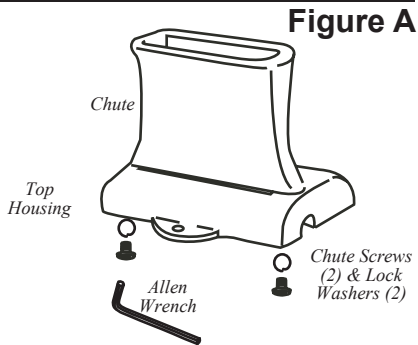
**NOTE:** It is **IMPORTANT TO FOLLOW ALL** of the manufacturers instructions for the grinder that will be used. Failure to do so may cause injury!

1. Thoroughly wash all parts in soapy water. Rinse with clean water. Dry all parts immediately. **NOTE: DO NOT** immerse the **Blade Assembly** in sudsy water where they cannot be seen. To prevent injury, keep the **Blade Assembly** visible at all times. **CAUTION: The Blades are very sharp!**
2. Coat all metal parts with a food grade silicone spray.

**HELPFUL HINT:** A long, skinny brush is helpful when cleaning the **Blade Assembly**.

## ASSEMBLY INSTRUCTIONS

1. Install the **Chute** to the **Top Housing** using an **Allen Wrench** and the 2 **Chute Screws** and **Lock Washers** (Figure A).
2. Insert the **Blade Assembly** into the **Lower Housing**, guiding the **Drive Shaft** into the journals. Make sure the gears and the blades of the **Blade Assembly** are properly meshed together and resting in the journals (Figure B). **NOTE:** The **Tenderizer Blade** is a 2-piece set. The **Jerky Slicer Blade** is a single piece (*sold separately*).
3. Using the **Allen Wrench/Blades & Shaft Adapter**, tighten the **Shaft Adapter Set Screw** to secure the **Shaft Adapter** to the **Drive Shaft**.



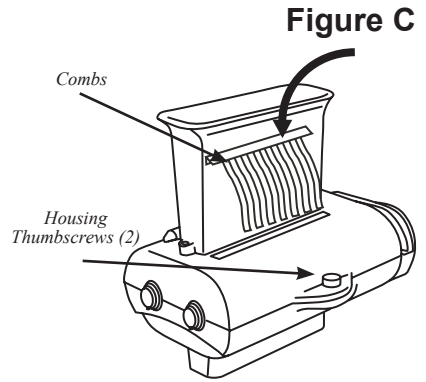
4. Position the **Top Housing** onto the **Lower Housing** and line up the screw holes.

5. Secure the **Top Housing** to the **Lower Housing** using the 2 **Housing Thumbscrews**. **DO NOT OVERTIGHTEN!** (Figure C).

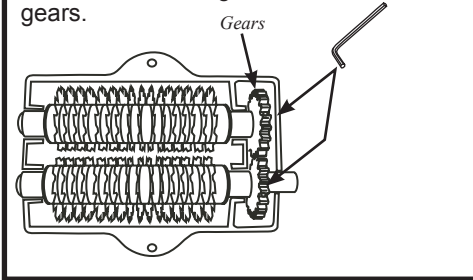
6. Insert the **Left Comb** and **Right Comb** into the **Top Hosing** (Figure C).

**NOTE:** The **Left Comb** is marked with an "L" on the upper portion of the **Comb**. The **Top Housing** is marked with an "L Comb" and "R Comb" to aid in **Comb** installation.

7. To change **Blades**, follow "Assembly Instructions" as outlined.



**NOTE:** Periodically the gears on the **Blades** need to be tightened. Use the **Allen Wrench** to tighten the screw on the gears.



**WARNING!** Before cleaning, assembling or disassembling the grinder, make sure the **PLUG IS REMOVED FROM THE OUTLET/POWER SOURCE!** ALWAYS unplug the grinder when not in use.

## ATTACHING TO THE GRINDER

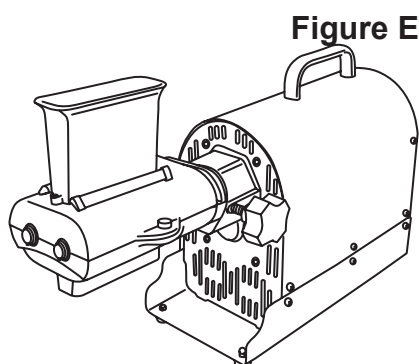
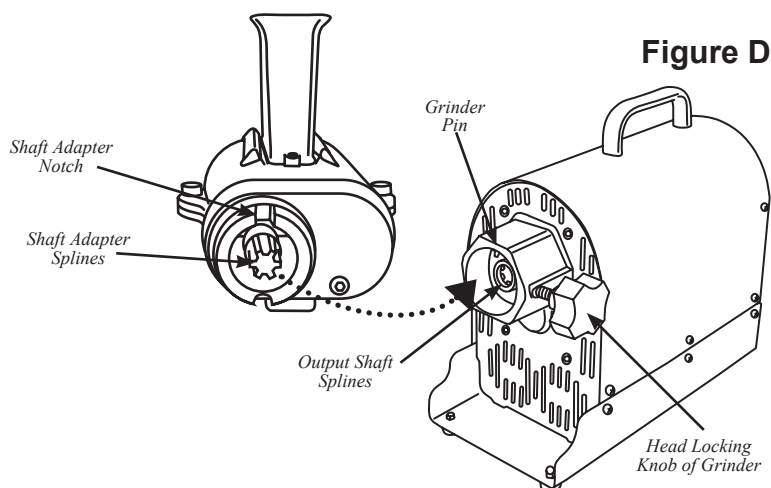
**NOTE:** It is **IMPORTANT TO FOLLOW ALL** of the manufacturers instructions for the grinder that will be used. Failure to do so may cause injury!

1. Unscrew the head locking knob of the electric grinder until the end of the threads are no longer protruding into the grinder output housing.

2. Line up the grinder pin with the **Shaft Adapter** notch on the electric grinder. Line up the **Shaft Adapter** splines with the grinder output housing (Figure D).

**NOTE:** You may have to reposition the **Cuber/Tenderizer Shaft** splines so that they match up with the grinder output shaft. Make sure the grinder head locking knob lines up with the groove in the side of the electric grinder adapter.

3. Once the **Cuber/Tenderizer Attachment** is properly positioned on to the electric grinder, tighten the grinder head locking knob (Figure E).



  
**WESTON**

## **ONE-YEAR LIMITED WARRANTY**

This warranty applies to products purchased and used in the U.S. and Canada. This is the only express warranty for this product and is in lieu of any other warranty or condition.

This product is warranted to be free from defects in material and workmanship for a period of one (1) year from the date of original purchase. During this period, your exclusive remedy is repair or replacement of this product or any component found to be defective, at our option. If the product or component is no longer available, we will replace with a similar one of equal or greater value.

This warranty does not cover unauthorized repairs or service to products, products sold "as-is" by retailers, glass, filters, wear from normal use, use not in conformity with the printed directions, or damage to the product resulting from accident, alteration, abuse, or misuse. This warranty extends only to the original consumer purchaser or gift recipient and is not transferable. Keep the original sales receipt, as proof of purchase is required to make a warranty claim. This warranty is void if the product is subjected to any voltage and waveform other than as specified on the rating label (e.g., 120V ~ 60 Hz).

We exclude all claims for special, incidental and consequential damages caused by breach of express or implied warranty. All liability is limited to the amount of the purchase price. **Every implied warranty, including any statutory warranty or condition of merchantability or fitness for a particular purpose, is disclaimed except to the extent prohibited by law, in which case such warranty or condition is limited to the duration of this written warranty.**

This warranty gives you specific legal rights. You may have other legal rights that vary depending on where you live. Some states or provinces do not allow limitations on implied warranties or special, incidental, or consequential damages, so the foregoing limitations may not apply to you.

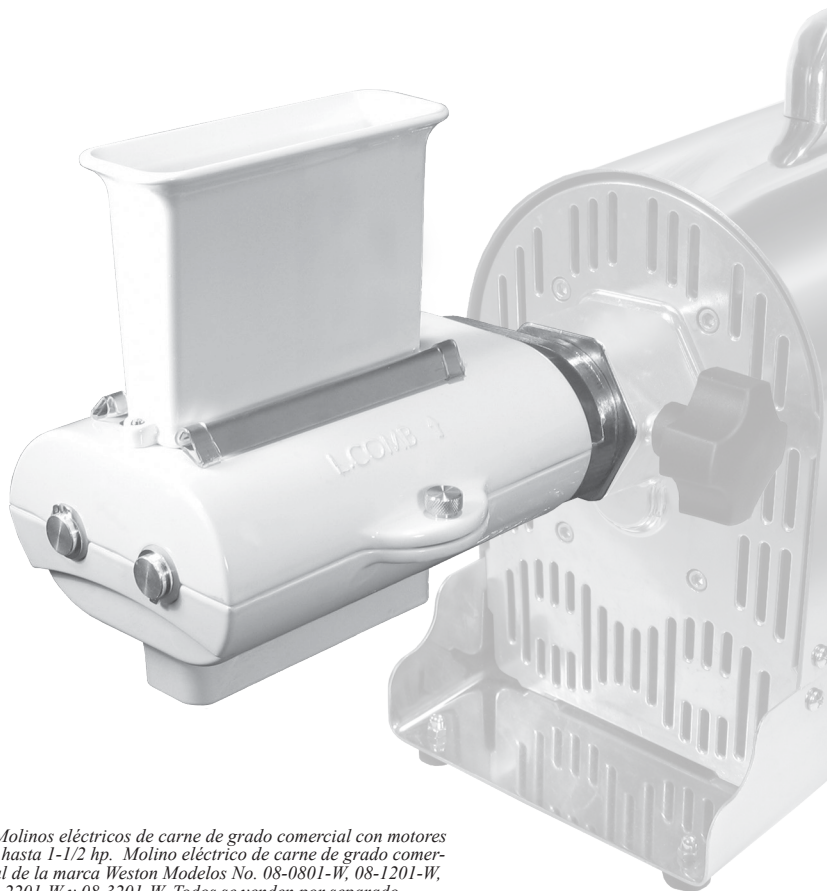
To make a warranty claim, do not return this appliance to the store. Please call 1.800.814.4895 (001.216.901.6801 outside the US) or visit [WestonBrands.com](http://WestonBrands.com). For faster service, locate the model, type, and series numbers on your appliance.





# ABLANDADOR/CORTADOR DE CARNE EN CUBOS

**ADITAMENTO PARA MOLINO ELÉCTRICO\***  
Se ajusta a los Molinos Eléctricos de Carne de Grado Comercial de Weston\*

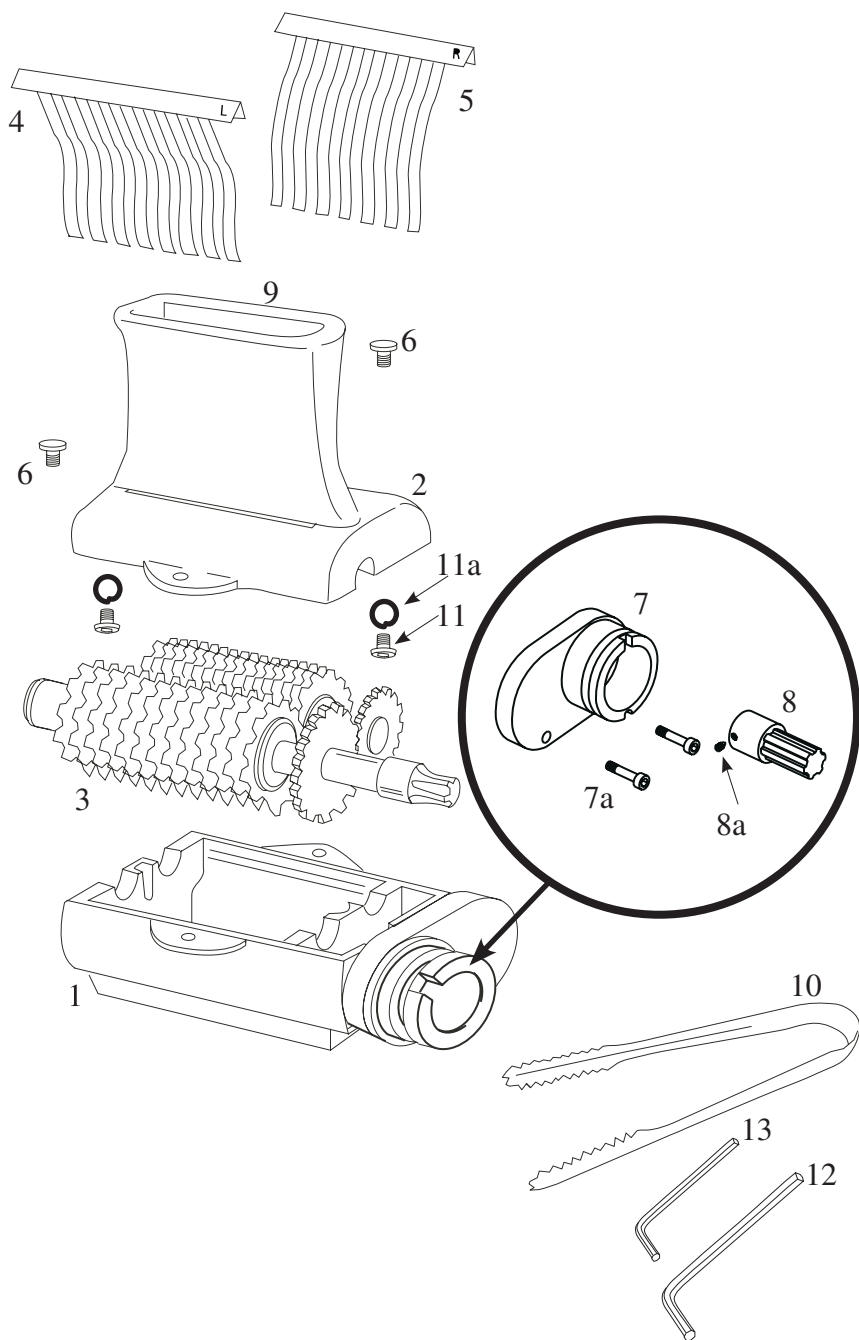


*\*Molinos eléctricos de carne de grado comercial con motores de hasta 1-1/2 hp. Molino eléctrico de carne de grado comercial de la marca Weston Modelos No. 08-0801-W, 08-1201-W, 08-2201-W y 08-3201-W. Todos se venden por separado.*

*Debido a constantes mejoras en la fábrica, el producto que se muestra puede ser ligeramente diferente del producto recibido.*

*El molino se vende por separado.*

# INSTRUCCIONES EN ESPAÑOL



**¡ADVERTENCIA!** Antes de limpiar, ensamblar o desarmar el molino, cerciéguese de que LA CLAVIJA ESTÉ RETIRADA DEL TOMACORRIENTE O FUENTE DE ENERGÍA. SIEMPRE desconecte el molino cuando no esté en uso.

# LISTA DE COMPONENTES

## NÚMERO EN EL DIAGRAMA

DESCRIPCIÓN	PARTE NO.
1	Gabinete inferior
2	Gabinete superior
3	Conjunto de la rejilla de navajas de acero inoxidable
4	Peine izquierdo de acero inoxidable
5	Peine derecho de acero inoxidable
6	Tornillo de mano de la carcasa (2)
7	Adaptador del molino (Instalado de fábrica en el gabinete)
7a	Tornillo de montaje del adaptador (2)
8	Adaptador del eje
8a	Tornillo de sujeción del adaptador del eje
9	Vertedor
10	Pinzas de acero inoxidable
11	Tornillo del vertedor (2)
11a	Arandelas del vertedor (2)
12	Llave Allen/Tornillos del vertedor y del adaptador
13	Llave Allen/Navajas y adaptador del eje

Si cualquier componente de esta unidad está descompuesto, si la unidad no funciona debidamente o si necesita un reemplazo del instructivo, visítenos en la Web en

[WestonBrands.com](http://WestonBrands.com)

INSTRUCCIONES EN ESPAÑOL

## SALVAGUARDIAS IMPORTANTES

1. **NOTA:** Es **IMPORTANTE** SEGUIR **TODAS** las instrucciones de los fabricantes para el molino que se vaya a utilizar. Dejar de hacerlo puede causar lesiones.
2. **¡CUIDADO, NAVAJAS FILOSAS!** Use guantes de Kevlar resistentes a los cortes (*se venden por separado*) al manejar el **conjunto de navajas**.
3. **NUNCA META LA MANO EN el Ablandador.** Hacerlo podría causarle lesiones graves. **USE SIEMPRE LAS PINZAS QUE SE ADJUNTAN.**
4. **MANTENGA LOS DEDOS LEJOS DE LAS NAVAJAS EN TODO MOMENTO.** No hacerlo puede causar lesiones. El **conjunto de navajas y navajas de corte** es muy filoso. Use guantes de Kevlar resistentes a los cortes (*se venden por separado*) al manejar las **navajas**.
5. **NO** presione ni empuje la carne en el **vertedero** con los dedos o algún otro objeto. Hacerlo puede causarle lesiones y daños en el aparato.
6. **NUNCA** use los dedos para raspar el alimento del **ablandador** mientras esté en funcionamiento. **PUEDEN PRODUCIRSE LESIONES GRAVES.**
7. **NO** empuje las **pinzas** ni otros utensilios en las **navajas**.
8. **NUNCA DEJE SIN SUPERVISIÓN el ablandador.** Es necesaria la supervisión cercana cuando se use cualquier aparato cerca de niños. Este

aparato **NO DEBE** ser usado por niños.

9. **NUNCA** use ningún accesorio o partes de otros fabricantes. Hacerlo **ANULA LA GARANTÍA.**

10. Limpie cuidadosamente todas las partes que entren en contacto con los alimentos antes de usar el **ablandador**. Lave a mano todas las partes y séquelas bien. Use guantes de Kevlar resistentes a los cortes (*se venden por separado*) al manejar las **navajas**.

11. **NO** trate de ablandar o rebanar carne con hueso u otras partes duras. Eso dañaría la máquina.

12. **RECÓJASE** el pelo suelto y la ropa y enróllese las mangas antes de manejar el **ablandador**. **QUÍTESE** la corbata, anillos, relojes, brazaletes y demás joyería antes de manejarlo.

13. **USE PROTECCIÓN EN LOS OJOS.** Utilice gafas de seguridad. Los anteojos ópticos no son protección de seguridad. Las gafas de seguridad cumplen con los requerimientos de la norma ANSI Z87.1. Nota: Las gafas de seguridad aprobadas tienen impresa o estampada la clave Z87.

14. **NO** use el **ablandador** bajo los efectos de drogas, medicamentos o alcohol.

## ¡GUARDE ESTAS INSTRUCCIONES!

Consúltelas con frecuencia y úselas para enseñarles a otros.

**¡ADVERTENCIA!** Antes de limpiar, ensamblar o desarmar el molino, cerciórese de que **LA CLAVIJA ESTÉ RETIRADA DEL TOMACORRIENTE O FUENTE DE ENERGÍA. SIEMPRE** desconecte el molino cuando no esté en uso.

**¡ADVERTENCIA!** Antes de limpiar, ensamblar o desarmar el molino, cerciédese de que **LA CLAVIJA ESTÉ RETIRADA DEL TOMACORRIENTE O FUENTE DE ENERGÍA. SIEMPRE** desconecte el molino cuando no esté en uso.

## INSTRUCCIONES DE LIMPIEZA

**NOTA:** Es **IMPORTANTE SEGUIR TODAS** las instrucciones de los fabricantes para el molino que se vaya a utilizar. Dejar de hacerlo puede causar lesiones.

1. Lave cuidadosamente todas las partes en agua caliente y jabonosa. Enjuague con agua limpia. Seque todas las piezas de inmediato. **NOTA: NO** sumerja el **conjunto de navajas** en agua jabonosa donde no pueda verlo. Para evitar lesiones, mantenga visible el **conjunto de navajas** en todo momento.

**ADVERTENCIA:** ¡Las navajas son muy filosas!

2. Revista todas las partes de metal con un rocío de silicona para alimentos.

**CONSEJO ÚTIL:** Un cepillo largo y delgado es muy útil para limpiar el conjunto de navajas.

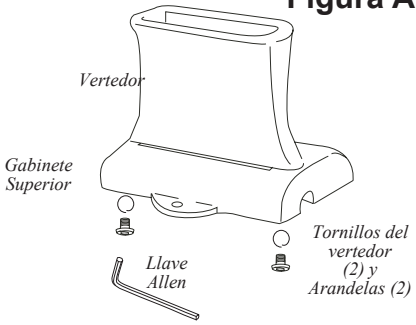
## INSTRUCCIONES DE ENSAMBLADO

1. Instale el **vertedor** en el **gabinete superior** utilizando una **llave Allen** y los **2 tornillos del vertedor** y las **arandelas** (Figura A).

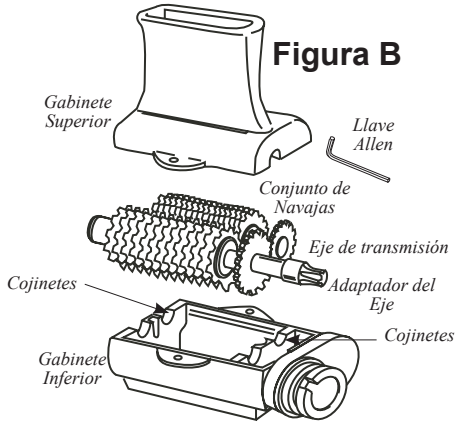
2. Inserte el **conjunto de navajas** en el **gabinete inferior**, guiando el **eje de transmisión** en los cojinetes. Revise que los engranes y las navajas del **conjunto de navajas** estén bien acomodados y apoyados en los cojinetes (figura B). **NOTA:** La **navaja ablandadora** es un juego de dos piezas. La **navaja rebanadora de cecina** es una sola pieza (*se vende por separado*).

3. Utilizando la **llave Allen/Navajas y adaptador del eje**, apriete el **tornillo de ajuste del adaptador del eje** para asegurar el **adaptador del eje** al **eje de transmisión**.

**Figura A**



**Figura B**



4. Coloque el **gabinete superior** encima del **gabinete inferior** y alinee los agujeros de los tornillos.

5. Fije el **gabinete superior** en el **gabinete inferior** usando los 2 **tornillos de mano para el gabinete**. **¡NO LOS APRIETE EN EXCESO!** (Figura C).

6. Inserte el **peine izquierdo** y el **peine derecho** en el **gabinete superior** (Figura C).

**NOTA:** El **peine izquierdo** está marcado con una "L" en la parte superior del **peine**. El **gabinete superior** tiene las marcas "L Comb" y "R Comb" (peine izquierdo y derecho, respectivamente) para ayudar en su instalación.

7. Para cambiar las **navajas**, siga las "Instrucciones de ensamble" como se indica.

**NOTA:** Los engranes de las **navajas** necesitan apretarse periódicamente. Apriete el tornillo de los engranes con la **llave Allen**.

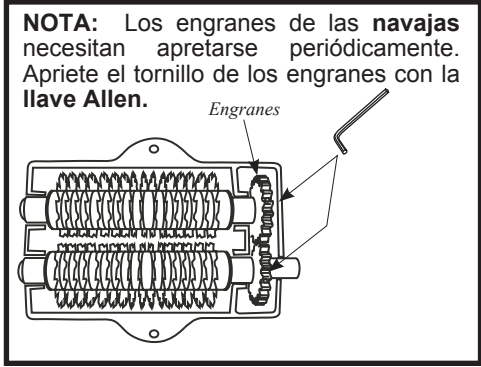
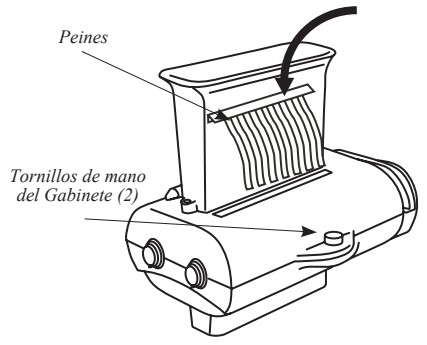


Figura C



**¡ADVERTENCIA!** Antes de limpiar, ensamblar o desarmar el molino, cerciéndose de que **LA CLAVIJA ESTÉ RETIRADA DEL TOMACORRIENTE O FUENTE DE ENERGÍA. SIEMPRE** desconecte el molino cuando no esté en uso.

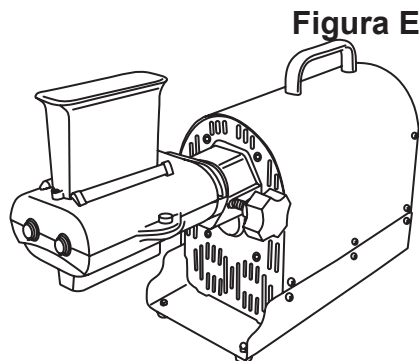
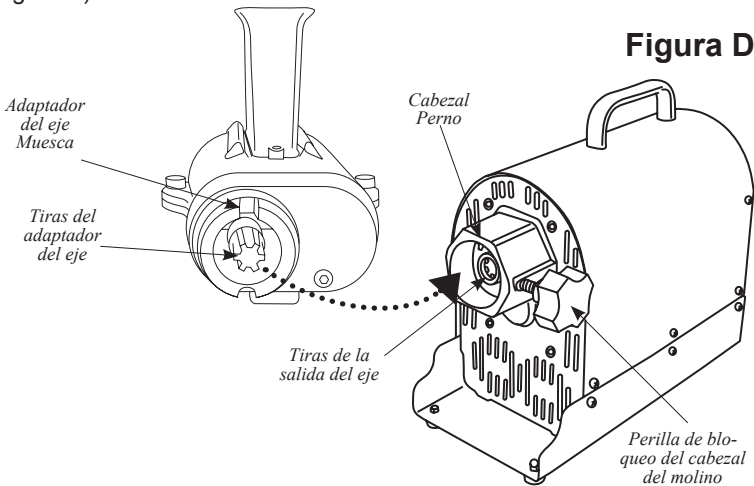
## COLOCACIÓN DEL MOLINO

**NOTA:** Es **IMPORTANTE SEGUIR TODAS** las instrucciones de los fabricantes para el molino que se vaya a utilizar. Dejar de hacerlo puede causar lesiones.

1. Afloje la perilla de bloqueo del cabezal del molino eléctrico hasta que el extremo de las roscas no sobresalga en el gabinete de salida del molino.
2. Alinee el pasador del molino con la muesca del **adaptador del eje** en el molino eléctrico. Alinee las tiras del **adaptador del eje** con el gabinete de salida del molino (Figura D).

**NOTA:** Puede ser que deba volver a colocar las tiras del **eje del cortador en cubos/ablandador** de manera que coincidan con el eje de salida del molino. Asegúrese de que la perilla de bloqueo del cabezal del molino esté alineado con la muesca en el costado del adaptador del molino eléctrico.

3. Una vez que el **aditamento del cortador en cubos/ablandador** esté colocado de forma apropiada en el molino eléctrico, apriete la perilla de bloqueo del cabezal del molino (Figura E).





Grupo HB PS, S.A. de C.V.  
Monte Elbruz No. 124 – 401  
Col. Polanco V Sección, Miguel Hidalgo  
Ciudad de México, C.P. 11560

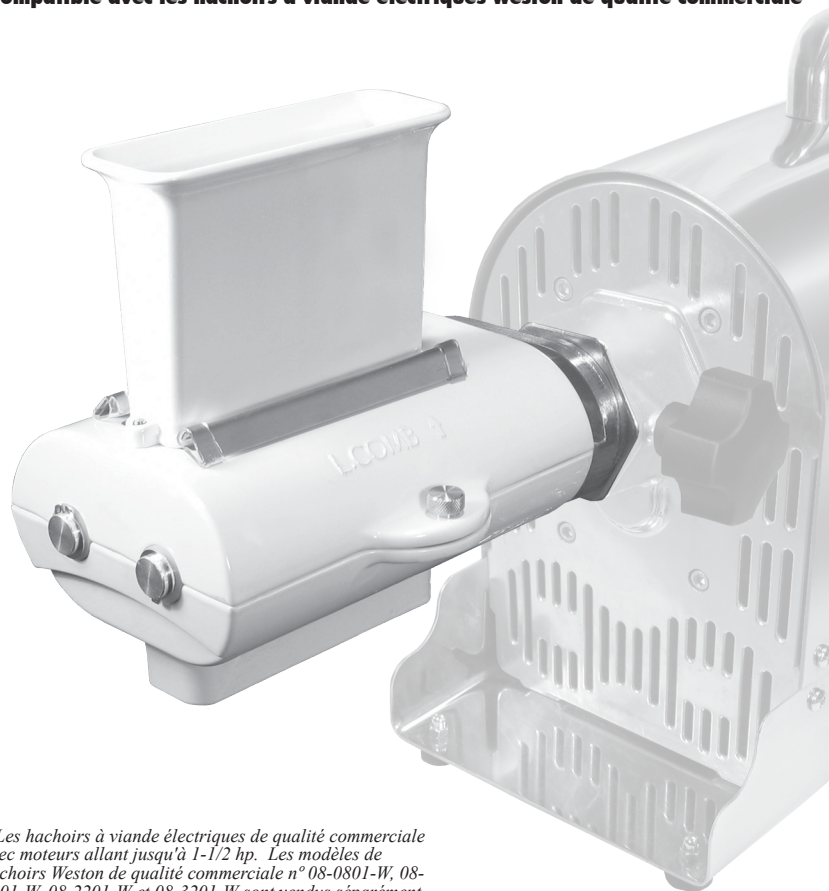
GARANTÍA PARA PRODUCTOS COMPRADOS EN MÉXICO		
PRODUCTO:	MARCA:	MODELO:
Grupo HB PS, S.A. de C.V. cuenta con Centros de Servicio autorizados. Por favor consulte en la lista anexa el nombre y dirección de los establecimientos en la República Mexicana en dónde usted podrá hacer efectiva la garantía, obtener partes, componen consumibles y accesorios; así como también obtener servicio para productos fuera de garantía. Para mayor información llame al: <b>Centro de Atención al Consumidor: 800 95 30 121</b>		
Grupo HB PS, S.A. de C.V. le otorga a partir de la fecha de compra: <b>GARANTÍA DE 1 AÑO.</b>		
COBERTURA		
<ul style="list-style-type: none"><li>• Esta garantía ampara, todas las piezas y componentes del producto que resulten con defecto de fabricación incluyendo la mano de obra.</li><li>• Grupo HB PS, S.A. de C.V. se obliga a reemplazar, reparar o reponer, cualquier pieza o componente defectuoso; proporcionar la mano de obra necesaria para su diagnóstico y reparación, todo lo anterior sin costo adicional para el consumidor.</li><li>• Esta garantía incluye los gastos de transportación del producto que deriven de su cumplimiento dentro de su red de servicio.</li></ul>		
LIMITACIONES		
<ul style="list-style-type: none"><li>• Esta garantía no ampara el reemplazo de piezas deterioradas por uso o por desgaste normal, como son: cuchillas, vasos, jarras, filtros, etc.</li><li>• Grupo HB PS, S.A. de C.V. no se hace responsable por los accidentes producidos a consecuencia de una instalación eléctrica defectuosa, ausencia de toma de tierra, clavija o enchufe en mal estado, etc.</li></ul>		
EXCEPCIONES		
Esta garantía no será efectiva en los siguientes casos: a) Cuando el producto se hubiese utilizado en condiciones distintas a las normales. (Uso industrial, semi-industrial o comercial.) b) Cuando el producto no hubiese sido operado de acuerdo con el instructivo de uso. c) Cuando el producto hubiese sido alterado o reparado por personas no autorizadas por Grupo HB PS, S.A. de C.V. el fabricante nacional, importador o comercializador responsable respectivo. El consumidor puede solicitar que se haga efectiva la garantía ante la propia casa comercial donde adquirió su producto, siempre y cuando Grupo HB PS, S.A. de C.V. no cuente con talleres de servicio.		
PROCEDIMIENTO PARA HACER EFECTIVA LA GARANTÍA		
<ul style="list-style-type: none"><li>• Para hacer efectiva la garantía, lleve su aparato al Centro de Servicio Autorizado más cercano a su domicilio (consulte la lista anexa).</li><li>• Si no existe Centro de Servicio Autorizado en su localidad llame a nuestro Centro de Atención al Consumidor para recibir instrucciones de cómo hacer efectiva su garantía.</li></ul>		
FECHA DE ENTREGA	SELLO DEL VENDEDOR	QUEJAS Y SUGERENCIAS
DÍA ___ MES ___ AÑO ___		<ul style="list-style-type: none"><li>• Si desea hacer comentarios o sugerencias con respecto a nuestro servicio o tiene alguna queja derivada de la atención recibida en alguno de nuestros Centros de Servicio Autorizados, por favor dirigirse a: <b>GERENCIA INTERNACIONAL DE SERVICIO - 800 95 30 121</b> Email: <a href="mailto:mexico.service@WestonBrands.com">mexico.service@WestonBrands.com</a></li></ul>
CENTROS DE SERVICIO AUTORIZADOS		
<b>Ciudad de México</b> ELECTRODOMÉSTICOS Av. Plutarco Elias Calles No. 1499 Zacahuiztco, Benito Juárez, Ciudad de México, C.P. 09490 Tel: 55 5235 2323		<b>Nuevo León</b> FERNANDO SEPÚLVEDA REFACCIONES Ruperto Martínez No. 238 Ote. Col. Centro, Monterrey, N.L., C.P. 64000 Tel: 81 8343 6700
<b>CASA GARCÍA</b> Av. Patriotismo No. 875-B Mixcoac, Benito Juárez, Ciudad de México, C.P. 03910 Tel: 55 5563 8723		<b>Jalisco</b> SERVICIOS DE MANTENIMIENTO CASTILLO Garibaldi No. 1450 Ladrón de Guevara, Guadalajara, Jalisco, C.P. 44660 Tel: 33 3825 3480



# ACCESSOIRE CUBEUSE/ ATTENDRISEUR DE VIANDE

## POUR HACHOIR ÉLECTRIQUE\*

Compatible avec les hachoirs à viande électriques Weston de qualité commerciale\*

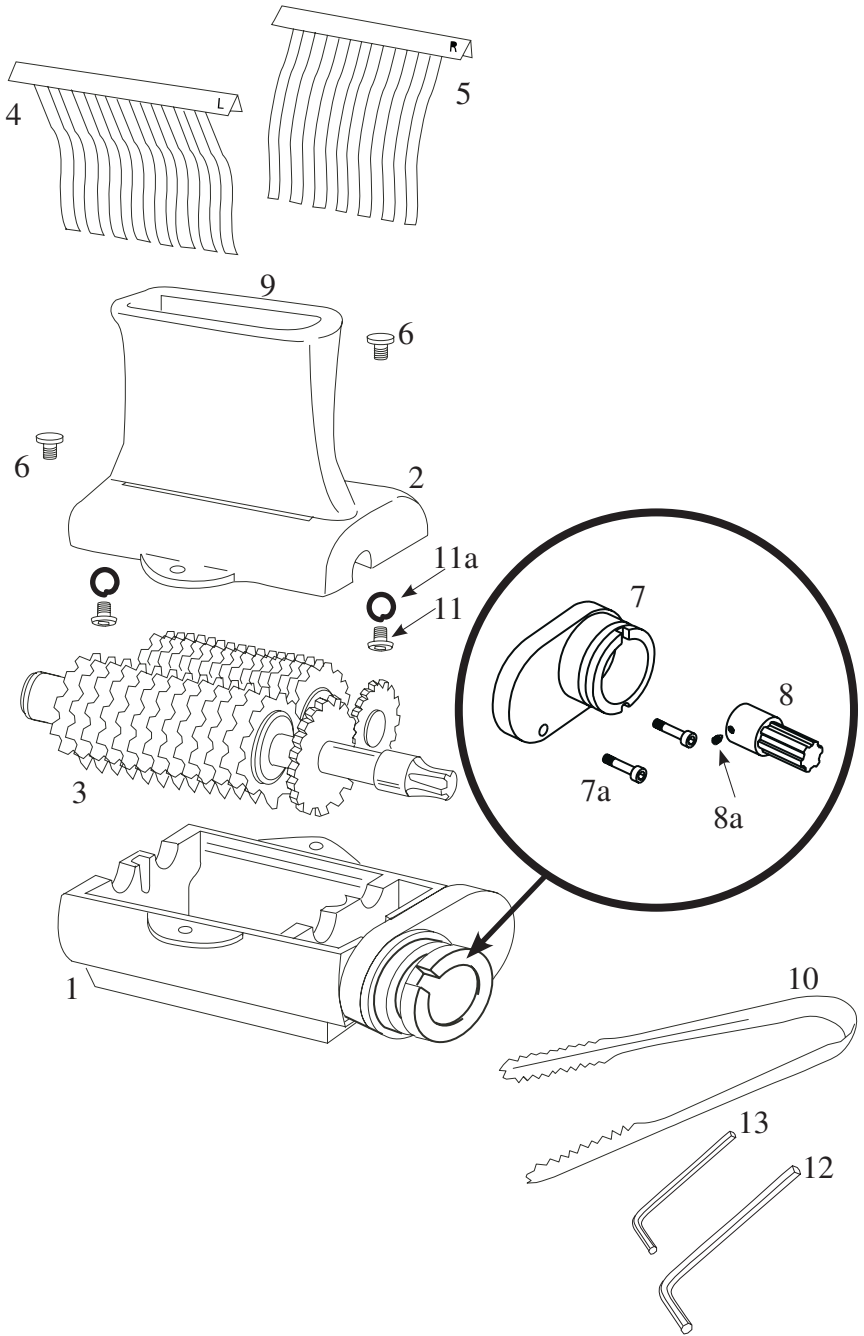


*\*Les hachoirs à viande électriques de qualité commerciale avec moteurs allant jusqu'à 1-1/2 hp. Les modèles de hachoirs Weston de qualité commerciale n° 08-0801-W, 08-1201-W, 08-2201-W et 08-3201-W sont vendus séparément.*

*En raison des améliorations constantes apportées à l'usine, le produit illustré peut légèrement différer de celui que vous avez acheté.*

*Hachoir vendu séparément*

# INSTRUCTIONS EN FRANÇAIS



**! AVERTISSEMENT!** Avant de procéder au nettoyage, au montage ou au démontage du hachoir, s'assurer que la FICHE A ÉTÉ RETIRÉE DE LA PRISE/SOURCE D'ALIMENTATION! TOUJOURS débrancher le hachoir lorsqu'il n'est pas utilisé.

## LISTE DES PIÈCES

INSTRUCTIONS EN FRANÇAIS

SCHÉMA N°	DESCRIPTION PIÈCE
1	Boîtier inférieur
2	Boîtier supérieur
3	Ensemble support de lame en acier inoxydable
4	Peigne gauche acier inoxydable
5	Peigne droit acier inoxydable
6	Vis moletée pour le boîtier (2)
7	Adaptateur de hachoir (installé sur le boîtier à l'usine)
7a	Vis de fixation pour l'adaptateur (2)
8	Adaptateur de l'arbre
8a	Vis de réglage de l'adaptateur de l'arbre
9	Chute
10	Pincés en acier inoxydable
11	Vis de chute (2)
11a	Rondelles de blocage pour la chute (2)
12	Clé Allen/Vis de la chute et de l'adaptateur
13	Clé Allen/Lames et adaptateur de l'arbre

Si l'un des composants de cette unité est endommagé, si l'unité ne fonctionne pas ou si vous avez besoin d'un manuel d'instruction de remplacement, visitez notre site Web à

[WestonBrands.com](http://WestonBrands.com)

## PRÉCAUTIONS IMPORTANTES

1. **REMARQUE:** Il est IMPORTANT DE RESPECTER TOUTES les instructions du fabricant fournies pour le hachoir à utiliser. Le non respect de ces instructions peut entraîner des blessures!
2. **ATTENTION! LES LAMES SONT TRANCHANTES!** Porter des gants Kevlar, résistant aux coupures, (*vendus séparément*) lorsque vous manipulez les lames.
3. **NE JAMAIS METTRE LES MAINS** dans l'attendrisseur. Il y a risque de graves blessures. **TOUJOURS UTILISER LES PINCES FOURNIES.**
4. **TOUJOURS TENIR LES DOIGTS À L'ÉCART DES LAMES.** Le non respect de ces instructions peut entraîner des blessures. **L'ensemble lames de coupe/lame est tranchant.** Portez des gants Kevlar, résistant aux coupures, (*vendus séparément*) lorsque vous manipulez les lames.
5. **NE PAS** appuyer ni pousser la viande dans la chute avec les doigts ou tout autre objet. Il y a risque de blessures personnelles et/ou de dommages à l'unité.
6. **NE JAMAIS** utiliser les doigts pour enlever la nourriture de l'attendrisseur en marche. **VOUS RISQUEZ DE VOUS BLESSER SÉRIEUSEMENT.**
7. **NE PAS** pousser les pinces ou tout autre ustensile dans les lames.
8. **NE JAMAIS LAISSER L'ATTENDRISEUR SANS SURVEILLANCE.** Toujours superviser les appareils en présence d'enfants. Cet appareil **NE DOIT PAS** être utilisé par des enfants.
9. **NE JAMAIS** utiliser des accessoires ou des pièces d'autres fabricants. Si cette consigne n'est pas respectée, VOTRE GARANTIE SERA ANNULÉE.
10. Nettoyez bien toutes les pièces qui entrent en contact avec les aliments avant d'utiliser l'appareil. Lavez toutes les pièces à la main et séchez-les bien ensuite. Portez des gants Kevlar, résistant aux coupures, (*vendus séparément*) lorsque vous manipulez les lames.
11. **NE PAS** attendrir ni couper de viande non désossée ou tout autre produit alimentaire dur. La machine pourrait subir des dommages.
12. **ATTACHER** les cheveux et les vêtements et retrousser les manches longues avant de mettre l'appareil en marche et d'utiliser la **attendrisseur**. **RETIRER** les cravates, bagues, montres, bracelets ou autres bijoux avant d'utiliser la machine.
13. **PORTER UNE PROTECTION POUR LES YEUX.** Porter des lunettes de sécurité. Les lunettes de vue ne sont pas des lunettes de sécurité. Les lunettes de sécurité doivent être conformes aux exigences de la norme ANSI Z87.1. Remarque: Les lunettes de sécurité agréées ont la marque Z87 imprimée ou gravée dessus.
14. **NE PAS** utiliser l'**attendrisseur/trancheuse de viande à lanière** sous l'influence de l'alcool ou d'une drogue quelconque.

## CONSERVER CES INSTRUCTIONS!

Se reporter souvent à ces instructions et les communiquer aux autres.

**AVERTISSEMENT!** Avant de procéder au nettoyage, au montage ou au démontage du hachoir, s'assurer que la FICHE A ÉTÉ RETIRÉE DE LA PRISE/SOURCE D'ALIMENTATION! **TOUJOURS** débrancher le hachoir lorsqu'il n'est pas utilisé.

**AVERTISSEMENT!** Avant de procéder au nettoyage, au montage ou au démontage du hachoir, s'assurer que la FICHE A ÉTÉ RETIRÉE DE LA PRISE/SOURCE D'ALIMENTATION! TOUJOURS débrancher le hachoir lorsqu'il n'est pas utilisé.

## INSTRUCTIONS DE NETTOYAGE

**REMARQUE:** Il est **IMPORTANT DE RESPECTER TOUTES** les instructions du fabricant fournies pour le hachoir à utiliser. Le non respect de ces instructions peut entraîner des blessures!

1. Lavez soigneusement toutes les pièces dans de l'eau savonneuse. Rincez à l'eau fraîche. Séchez toutes les pièces immédiatement. **REMARQUE: NE PAS** immerger l'**ensemble de lames** dans l'eau savonneuse où il est impossible de les voir. Pour éviter toute blessure, l'**ensemble de lames** doit toujours être visible. **ATTENTION: Les lames sont particulièrement tranchantes!**

2. Enduisez les pièces métalliques d'une couche de silicone de qualité alimentaire.

**CONSEIL UTILE:** Une brosse longue et mince est recommandée pour le nettoyage de l'**ensemble de lames**.

## INSTRUCTIONS D'ASSEMBLAGE

1. Installez la **Chute** sur le **boîtier supérieur** avec la **clé Allen** et les 2 **vis rondelles de blocage** de la chute (Figure A).

2. Insérez l'**ensemble de lames** dans le **boîtier inférieur**, en guidant l'**arbre d'entraînement** dans les tourillons. Assurez-vous que les engrenages et les lames de l'**ensemble de lames** sont correctement reliés ensemble et reposent bien sur les tourillons (figure B). **REMARQUE:** La **lame de l'attendrisseur** est un ensemble composé de 2 pièces. La **lame de la trancheuse de lanières de viande** est un ensemble monopiece (vendu séparément).

3. Avec la **clé Allen/lames et adaptateur d'arbre**, resserrez la **vis de l'adaptateur d'arbre** pour fixer l'**adaptateur de l'arbre** sur l'**arbre d'entraînement**.

Figure A

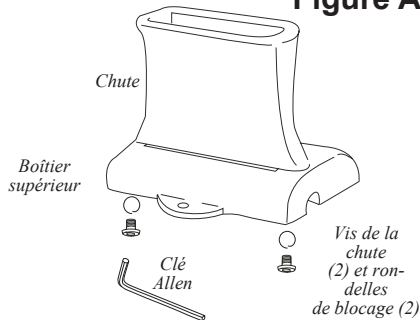
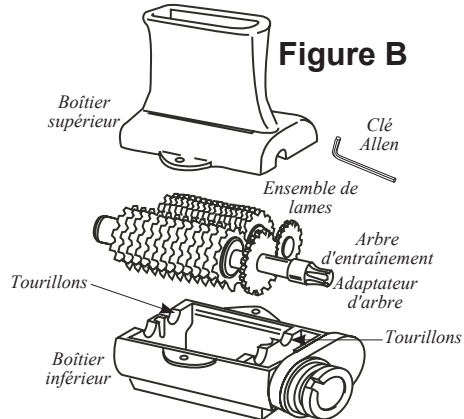


Figure B



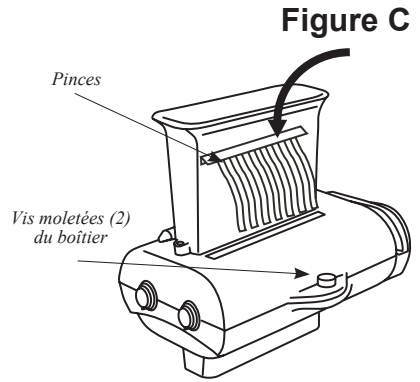
4. Placez le **boîtier supérieur** sur le **boîtier inférieur** et faites correspondre les trous des vis.

5. Sécurisez le **boîtier supérieur** sur le **boîtier inférieur** à l'aide des 2 **vis moletées** du boîtier. **NE PAS SERRER AVEC EXCÈS!** (Figure C).

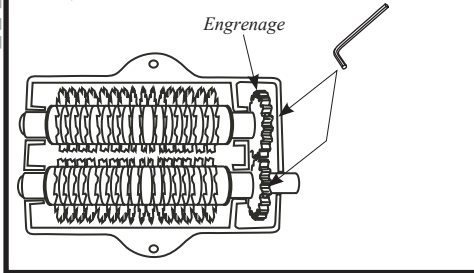
6. Insérez le **peigne gauche** et le **peigne droit** sur le **boîtier supérieur** (Figure C).

**REMARQUE:** La **pince gauche** est indiquée par la lettre L (pour Left, gauche) sur la partie supérieure de la **pince**. Les indications L-Comb (Pince gauche) et R-Comb (Pince droite) figurent sur le **boîtier supérieur** pour faciliter l'installation de la **pince**.

7. Pour changer les **lames**, procédez selon les instructions de montage.



**REMARQUE:** Vous devez régulièrement serrer l'engrenage des **lames**. Pour ce faire, utilisez la **clé Allen**.



**AVERTISSEMENT!** Avant de procéder au nettoyage, au montage ou au démontage du hachoir, s'assurer que la FICHE A ÉTÉ RETIRÉE DE LA PRISE/SOURCE D'ALIMENTATION! TOUJOURS débrancher le hachoir lorsqu'il n'est pas utilisé.

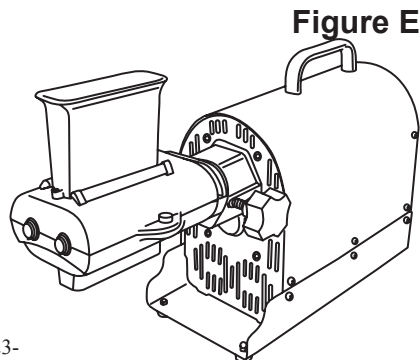
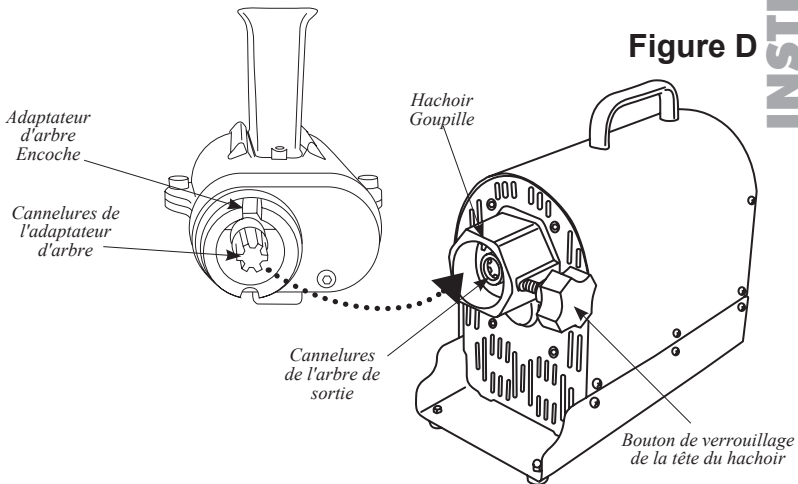
## FIXATION AU HACHOIR

**REMARQUE:** Il est **IMPORTANT DE RESPECTER TOUTES** les instructions du fabricant fournies pour le hachoir à utiliser. Le non respect de ces instructions peut entraîner des blessures!

1. Dévissez le bouton de verrouillage de la tête du hachoir électrique jusqu'à ce que les filets ne soient plus visibles sur le boîtier de sortie du hachoir.
2. Alignez la goupille du hachoir sur l'encoche de l'**adaptateur de l'arbre** marquée sur le hachoir électrique. Alignez les cannelures de l'**adaptateur de l'arbre** au boîtier de sortie du hachoir (Figure D).

**REMARQUE:** Il peut s'avérer nécessaire de repositionner les cannelures de l'**arbre pour cubeuse/attendrisseur** afin de garantir la correspondance à l'arbre de sortie du hachoir. Assurez-vous que le bouton de verrouillage de la tête de broyeur correspond bien à la rainure sur le côté de l'adaptateur du hachoir électrique.

3. Une fois que l'**accessoire cubeuse/attendrisseur** est correctement positionné sur le hachoir électrique, serrez le bouton de verrouillage de la tête du hachoir (Figure E).



**WESTON**

## GARANTIE LIMITÉE D'UN AN

Cette garantie s'applique aux produits achetés et utilisés aux États-Unis et au Canada. Il s'agit de l'unique garantie explicite pour ce produit et elle remplace toute autre garantie ou condition.

Ce produit est garanti comme étant exempt de tout vice matériel ou de main-d'œuvre pendant une période d'un (1) an à partir de la date d'achat initiale. Pendant cette période, votre seul recours consiste en la réparation ou au remplacement de ce produit ou de tout composant trouvé défectueux, à notre discrétion. Si le produit ou composant n'est plus disponible, nous le remplacerons par un produit similaire de valeur égale ou supérieure.

Cette garantie ne couvre pas les réparations ou l'entretien non autorisés des produits, les produits vendus « tels quels » par les détaillants, le verre, les filtres, l'usure découlant d'un usage normal, un usage non conforme aux instructions imprimées ou des dommages au produit découlant d'un accident, d'une modification, d'un abus ou d'une utilisation inadéquate. Cette garantie s'applique uniquement à l'acheteur d'origine ou au bénéficiaire d'un cadeau et elle est non transférable. Conserver le reçu d'achat original, car il est nécessaire pour effectuer une réclamation sous garantie. Cette garantie est annulée si le produit est soumis à toute tension et à toute autre forme d'onde autre que celle spécifiée sur l'étiquette des spécifications nominales (p. ex., 120 V ~ 60 Hz).

Nous excluons toutes les réclamations pour des dommages particuliers, accessoires et indirects causés par une violation d'une garantie explicite ou implicite. Toute responsabilité se limite à la somme du prix d'achat. **Toute garantie implicite, y compris toute garantie légale ou condition de qualité marchande ou de conformité à un usage particulier, est déclinée sauf dans la mesure où la loi l'interdit; dans ce cas, une telle garantie ou condition se limite à la durée de cette garantie écrite.**

Cette garantie vous donne des droits légaux spécifiques. Vous pouvez bénéficier d'autres droits reconnus par la loi variant selon l'endroit où vous habitez. Certains états ou certaines provinces ne permettent pas les limitations sur les garanties implicites ou les dommages particuliers, accessoires ou indirects, il est donc possible que les limitations précédentes ne s'appliquent pas à vous.

Ne pas retourner cet appareil au magasin lors d'une réclamation au titre de cette garantie. Téléphoner au 1.800.814.4895 (001.216.901.6801) hors des États-Unis ou visiter [WestonBrands.com](http://WestonBrands.com). Pour un service plus rapide, trouvez le numéro de modèle, le type d'appareil et les numéros de série sur votre appareil.









## **ATTENTION!**

PLEASE INSPECT THIS PACKAGE THOROUGHLY FOR MISSING PARTS OR ANY PRODUCT DAMAGE. IF YOUR PRODUCT CONTAINS SHIPPING DAMAGE, PLEASE CONTACT RETAILER FOR ASSISTANCE.

For all other questions regarding product usage, missing parts, product damage, difficulty or warranty activation, please contact the Weston Brands Customer Service Team:

**WestonBrands.com**  
**Customer.Service@WestonBrands.com**  
**Weston Brands, LLC, Southern Pines, NC 28387**

Please DO NOT return this item to the retailer before contacting  
Weston Brands Customer Service.

## **SAVE THESE INSTRUCTIONS!**

*Refer to them often and use them to instruct others.*

## **¡ATENCIÓN!**

REVISE COMPLETAMENTE EL ENVASE Y COMPRUEBE QUE NO FALTEN PARTES O QUE ALGÚN PRODUCTO ESTÉ DAÑADO. SI EL PRODUCTO ESTÁ DAÑADO POR EL TRANSPORTE, SOLICITE ASISTENCIA AL DISTRIBUIDOR.

Para todas aquellas preguntas referentes al uso del producto, partes faltantes, daño del producto, dificultad o activación de la garantía, comuníquese con el equipo de servicio al cliente de weston Brands:

**WestonBrands.com**  
**Customer.Service@WestonBrands.com**  
**Weston Brands, LLC, Southern Pines, NC 28387**

NO devuelva este artículo al vendedor minorista antes de comunicarse con Servicio al Cliente de  
Weston Brands.

## **¡GUARDE ESTAS INSTRUCCIONES!**

*Consulte estas instrucciones y úselas para enseñar sobre el uso de este producto a otras personas.*

## **ATTENTION!**

VEUILLEZ INSPECTER CET EMBALLAGE AVEC SOIN POUR Y DÉTECTER  
TOUTE PIÈCE MANQUANTE OU ENDOMMAGÉE.  
SI DES PIÈCES ONT ÉTÉ ENDOMMAGÉES PENDANT LE TRANSPORT, VEUILLEZ  
COMMUNIQUER AVEC LE DÉTAILLANT POUR OBTENIR DE L'AIDE.

Pour toutes les autres questions concernant l'utilisation du produit, les pièces manquantes, les problèmes ou l'activation de la garantie, veuillez communiquer avec l'équipe du service clientèle des produits Weston:

**WestonBrands.com**  
**Customer.Service@WestonBrands.com**  
**Weston Brands, LLC, Southern Pines, NC 28387**

Veillez communiquer avec le service clientèle des produits Weston AVANT de retourner  
cet appareil au détaillant.

## **CONSERVER CES DIRECTIVES!**

*Veillez les consulter fréquemment et les utiliser pour la formation.*

