



PLEASE DON'T RETURN TO STORE - CALL US FIRST

¡Nuestros especialistas en productos están aquí para ayudar!
Nos spécialistes de produit sont là pour vous aider!

SAFETY WARNING

Make sure you are installing in a clean, dry and safe environment. Do not stand on tub ledge.

Before You Begin

Thank you for purchasing this product. Please identify all parts and hardware pieces before you begin. When laying out parts, place them on a soft surface to prevent scratching.

If any pieces are missing, call us

ADVERTENCIA DE SEGURIDAD

Asegúrese de que está haciendo una instalación en un entorno limpio, seco y seguro. No se pare en el reborde de la ba-era.

Antes de que empiece

Muchas gracias por comprar este producto. Identifique todas las piezas y las piezas de ferretería antes de comenzar. Al distribuir las piezas, colóquelas sobre una superficie suave para evitar que se rayen.

Si faltaran piezas, llame a nuestro número gratuito

CONSIGNE DE SÉCURITÉ

Assurez-vous d'installer le produit dans un endroit propre, sec et sécurisé. Ne montez pas sur le rebord de la baignoire.

Avant de commencer

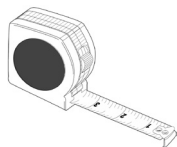
Merci d'avoir acheté ce produit. Veuillez identifier toutes les pièces et les accessoires de montage avant de commencer. Lorsque vous déballez les pièces, placez-les sur une surface non rugueuse afin d'éviter les éraflures.

S'il venait à vous manquer des pièces, appelez notre numéro sans frais

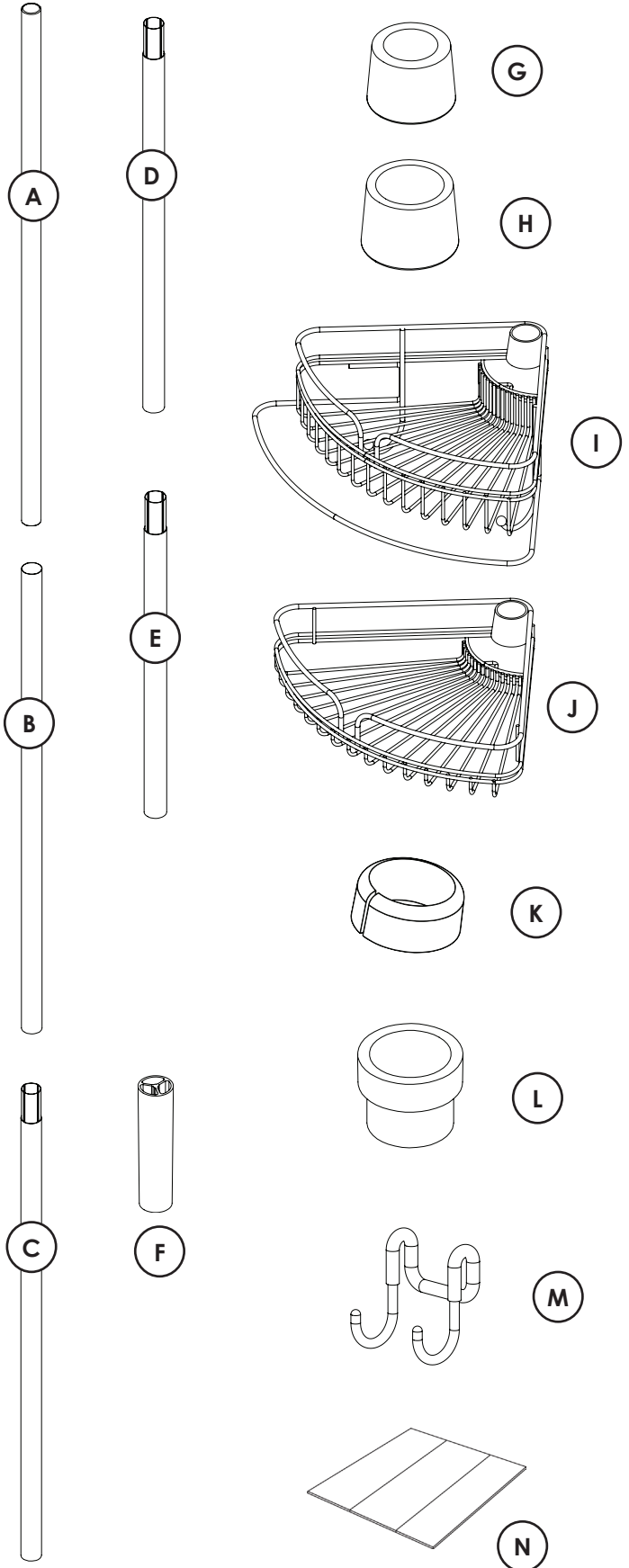
Tools Needed - *not included*

Herramientas Necesarias - *no incluidas*

Outils nécessaires - *non inclus*



A	3/4" Tube Tubo de 3/4 de pulg Tube de 19 mm (3/4 po)	x 1
B	Straight tube (with spring) Tubo recto (con resorte) Tube droit (avec ressort)	x 1
C	Long tapered tube Tubo largo ahusado Tube conique long	x 1
D	Medium tapered tube Tubo mediano ahusado Tube conique moyen	x 1
E	Short tapered tube Tubo corto ahusado Tube conique court	x 1
F	Spacer Espaciador Entretoise	x 3
G	Small end cap Cubierta terminal pequeña Petit embout	x 1
H	Large end cap Cubierta terminal grande Gros embout	x 1
I	Shelf with towel bar Repisa con barra para toalla Étagère avec porte-serviettes	x 1
J	Shelf Repisas Étagères	x 3
K	Wedge Cuña Clavettes	x 4
L	Transition ring Aro de transición Bague de transition	x 1
M	Hook Ganchos Crochets	x 2
N	Tape strip Tira de cinta Bande adhésive	x 2



1. Measure the distance between the tub ledge or the shower stall floor to the ceiling to the nearest half inch.

Mida la distancia entre el reborde de la bañera o el piso del cubículo de la ducha hasta el cielorraso redondeando a la media pulgada más cercana.

Mesurez la distance entre le rebord de la baignoire ou le plancher de la cabine de douche et le plafond, arrondie au centimètre (demi pouce) le plus proche.

Fig.1

tub ledge (*opening height*)
reborde de la bañera (*altura de apertura*)
rebord de la baignoire (*hauteur de l'ouverture*)

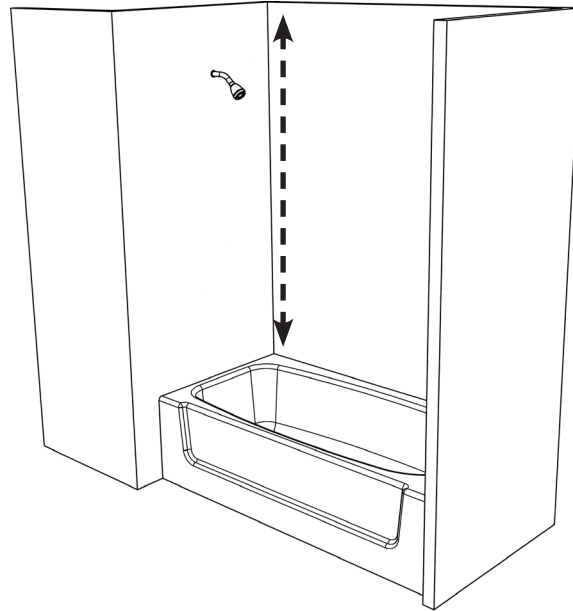
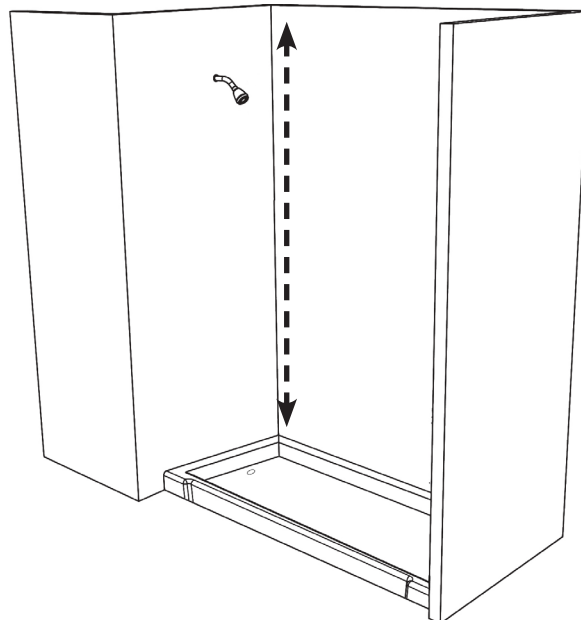


Fig. 2

shower stall floor (*opening height*)
piso del cubículo de la ducha (*altura de apertura*)
plancher de la cabine de douche (*hauteur de l'ouverture*)



2. See the chart to determine what tubes (C), (D), (E) and spacers (F) are needed.

Vea la tabla para determinar cuáles tubos (C), (D), (E) y espaciadores (F) son necesarios.

Reportez-vous au tableau pour déterminer quels tubes (C), (D), (E) et entretoises (F) sont nécessaires.

NOTE: No matter the distance, tubes (A) and (B) are always used.

NOTA: Cualquiera sea la distancia, siempre se usan los tubos (A) y (B).

REMARQUE : quelle que soit la distance, les tubes (A) et (B) sont toujours utilisés

Opening height (see Fig.1, 2) Altura de apertura (ver Fig.1, 2) Hauteur de l'ouverture (consultez les Fig. 1, 2)	Use Tubes (C), (D), and (E) as needed Use los tubos (C), (D) y (E) según sea necesario Utiliser les tubes (C), (D) et (E) selon les besoins	Number of spacers (F) used Cantidad de espaciadores (F) necesarios Nombre d'entretoises (F) utilisées
60 - 61.5 in. 60 - 61.5 pulg. 152,5 - 156 cm (60 - 61,5 po)	(D)	3
62 - 64 in. 62 - 64 pulg. 157,5 - 162,5 cm (62 - 64 po)	(C)	2
64.5 - 67 in. 64.5 - 67 pulg. 164 - 170 cm (64,5 - 67 po)	(C)	3
67.5 - 71 in. 67.5 - 71 pulg. 171,5 - 180 cm (67,5 - 71 po)	(C) and (E) (C) y (E) (C) et (E)	0
71.5 - 73 in. 71.5 - 73 pulg. 181,5 - 185,5 cm (71,5 - 73 po)	(C) and (E) (C) y (E) (C) et (E)	1
73.5 - 75 in. 73.5 - 75 pulg. 187 - 190,5 cm (73,5 - 75 po)	(C) and (D) (C) y (D) (C) et (D)	0
75.5 - 78 in. 75.5 - 78 pulg. 192 - 198 cm (75,5 - 78 po)	(C) and (D) (C) y (D) (C) et (D)	1
78.5 - 81 in. 78.5 - 81 pulg. 199 - 206 cm (78,5 - 81 po)	(C) and (D) (C) y (D) (C) et (D)	2
81.5 - 84.5 in. 81.5 - 84.5 pulg. 207 - 215 cm (81,5 - 84,5 po)	(C) and (D) (C) y (D) (C) et (D)	3
85 - 88.5 in. 85 - 88.5 pulg. 216 - 225 cm (85 - 88,5 po)	(C), (D) and (E) (C), (D) y (E) (C), (D) et (E)	0
89 - 91.5 in. 89 - 91.5 pulg. 226 - 232,5 cm (89 - 91,5 po)	(C), (D) and (E) (C), (D) y (E) (C), (D) et (E)	1
92 - 95 in. 92 - 95 pulg. 234 - 241,5 cm (92 - 95 po)	(C), (D) and (E) (C), (D) y (E) (C), (D) et (E)	2
95.5 - 97 in. 95.5 - 97 pulg. 242,5 - 246,5 cm (95,5 - 97 po)	(C), (D) and (E) (C), (D) y (E) (C), (D) et (E)	3

Opening height / Altura de apertura / Hauteur de l'ouverture : _____

Use tubes / Use los tubos / Utiliser les tubes: _____

Number of spacers (F) used / Cantidad de espaciadores (F) necesarios / Nombre d'entretoises (F) utilisées: _____

3. ASSEMBLY SHOWN FOR 97 IN. OPENING HEIGHT. The following assembly should be modified based on your opening height. See chart on page 4.

Place a wedge (K) (tapered or rounded end up) on a long tapered tube (C) approximately halfway down.

Slide shelf with towel bar (I) down the tube and fit over the wedge (K).

Repeat this step for the medium tapered tube (D) and the other shelves (J).

NOTE: Shelves can be adjusted by moving the wedges (K) up or down.

ENSAMBLE MOSTRADO PARA INSTALACIÓN EN ALTURA DE APERTURA DE 97 PULGADAS. El siguiente ensamble se debe modificar basándose en la altura de apertura. Ver tabla en la página 4.

Coloque una cuña (K) (con el extremo ahusado o redondeado hacia arriba) sobre un tubo largo ahusado (C) aproximadamente por el centro.

Deslice la repisa con la barra para toalla (I) por el tubo y colóquela sobre la cuña (J).

Repita este paso para el tubo cónico medio (D) y los otros estantes (J).

NOTA: Las repisas se pueden regular moviendo las cuñas (K) hacia arriba o hacia abajo.

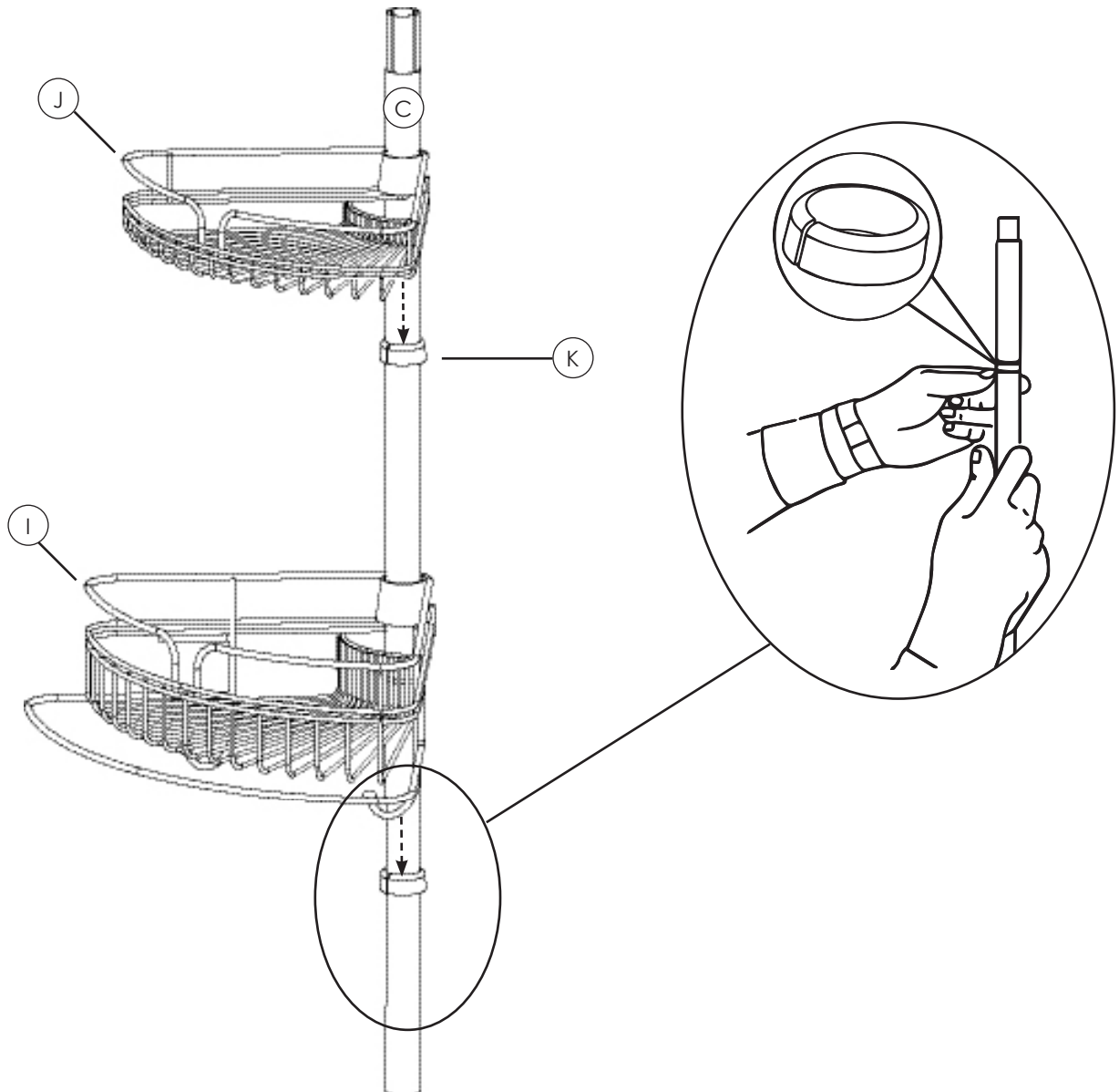
ASSEMBLAGE ILLUSTRÉ POUR L'OUVERTURE DE 246.5 CM (97 PO) DE HAUT. L'assemblage suivant doit être modifié en fonction de la hauteur de l'ouverture. Reportez-vous au tableau de la page 4.

Placez une clavette (K) (extrémité conique ou arrondie vers le haut) sur un tube conique long (C), à mi-hauteur environ.

Enfilez l'étagère avec porte-serviettes (I) sur le tube et enclenchez-la sur la clavette (J).

Répétez cette étape pour le tube conique moyen (D) et les autres étagères (J).

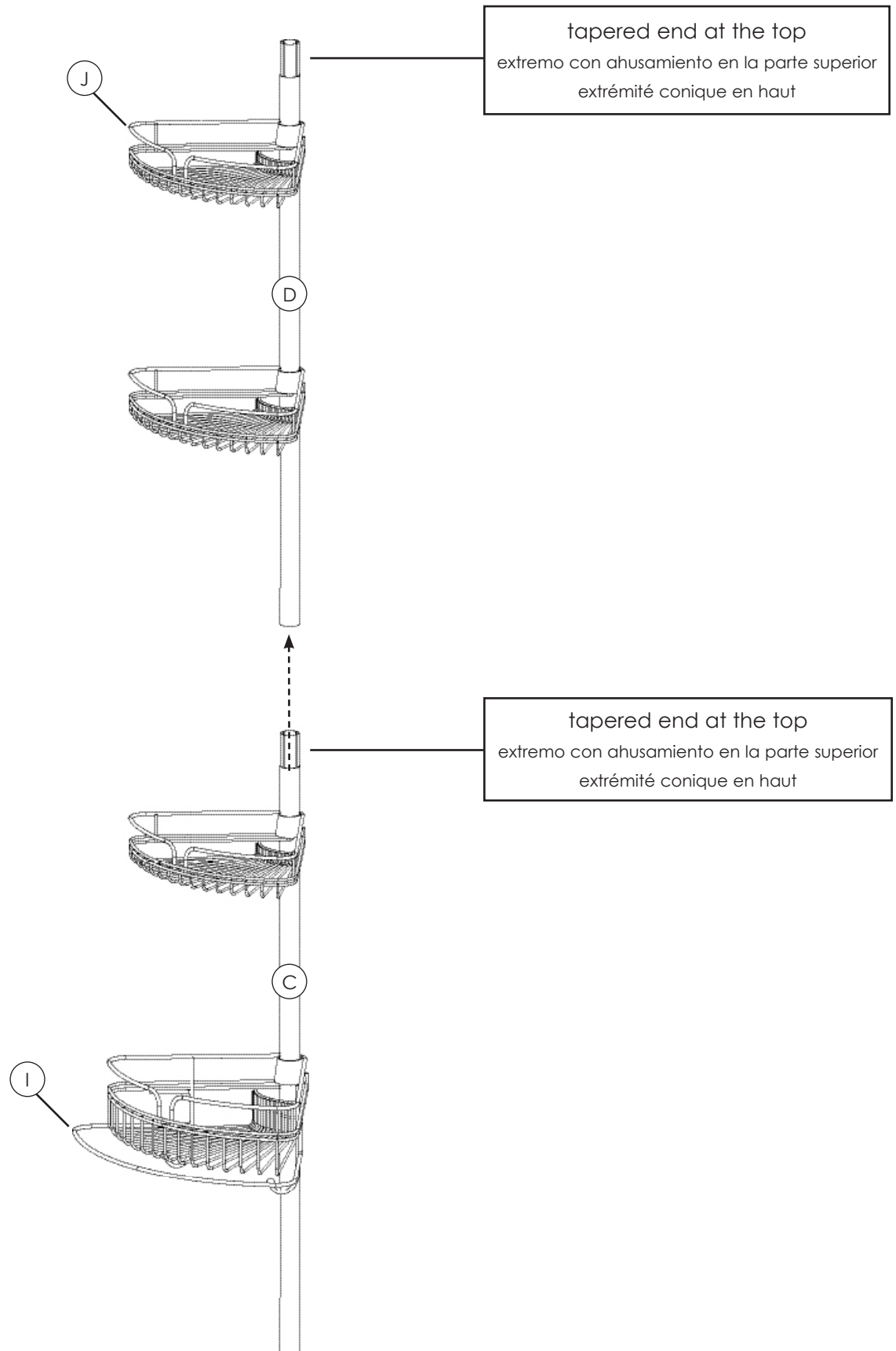
REMARQUE : la hauteur des étagères peut être réglée en déplaçant les clavettes (K) de haut en bas.



4. Place the tapered end of the long tube (C) into the untapered end of the medium tube (D).

Coloque el extremo ahusado del tubo largo (C) dentro del extremo no ahusado del tubo mediano (D).

Enfilez l'extrémité conique du tube long (C) dans l'extrémité non conique du tube moyen (D).



5. Place the large end cap (H) onto the short tapered tube (E).

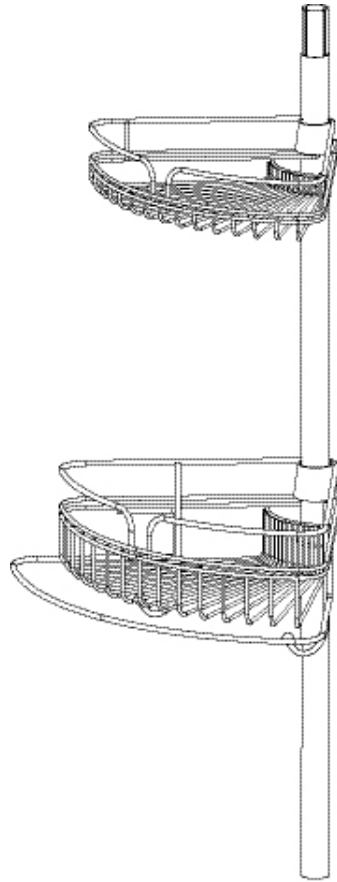
Place the tapered end of the short tapered tube (E) into the untapered end of the bottom tube assembly.

Coloque la cubierta terminal grande (H) sobre el tubo corto ahusado (E).

Coloque el extremo ahusado del tubo corto ahusado (E) dentro del extremo que no está ahusado del ensamble del tubo inferior.

Enfilez le gros embout (H) au bout du tube conique court (E).

Enfilez l'extrémité conique du tube conique court (E) dans l'extrémité non conique de l'ensemble de tube inférieur.



tapered end at the top
extremo con ahusamiento en la parte superior
extrémité conique en haut



- 6. ASSEMBLY SHOWN FOR 97 IN. OPENING HEIGHT.** The following assembly should be modified based on your opening height. See chart on page 4.

Place straight tube (B) on top of the assembly.

Insert three spacers (F) into the straight tube (B).

ENSAMBLE MOSTRADO PARA INSTALACIÓN EN ALTURA DE APERTURA DE 97 PULGADAS. El siguiente ensamble se debe modificar basándose en la altura de apertura. Ver tabla en la página 4.

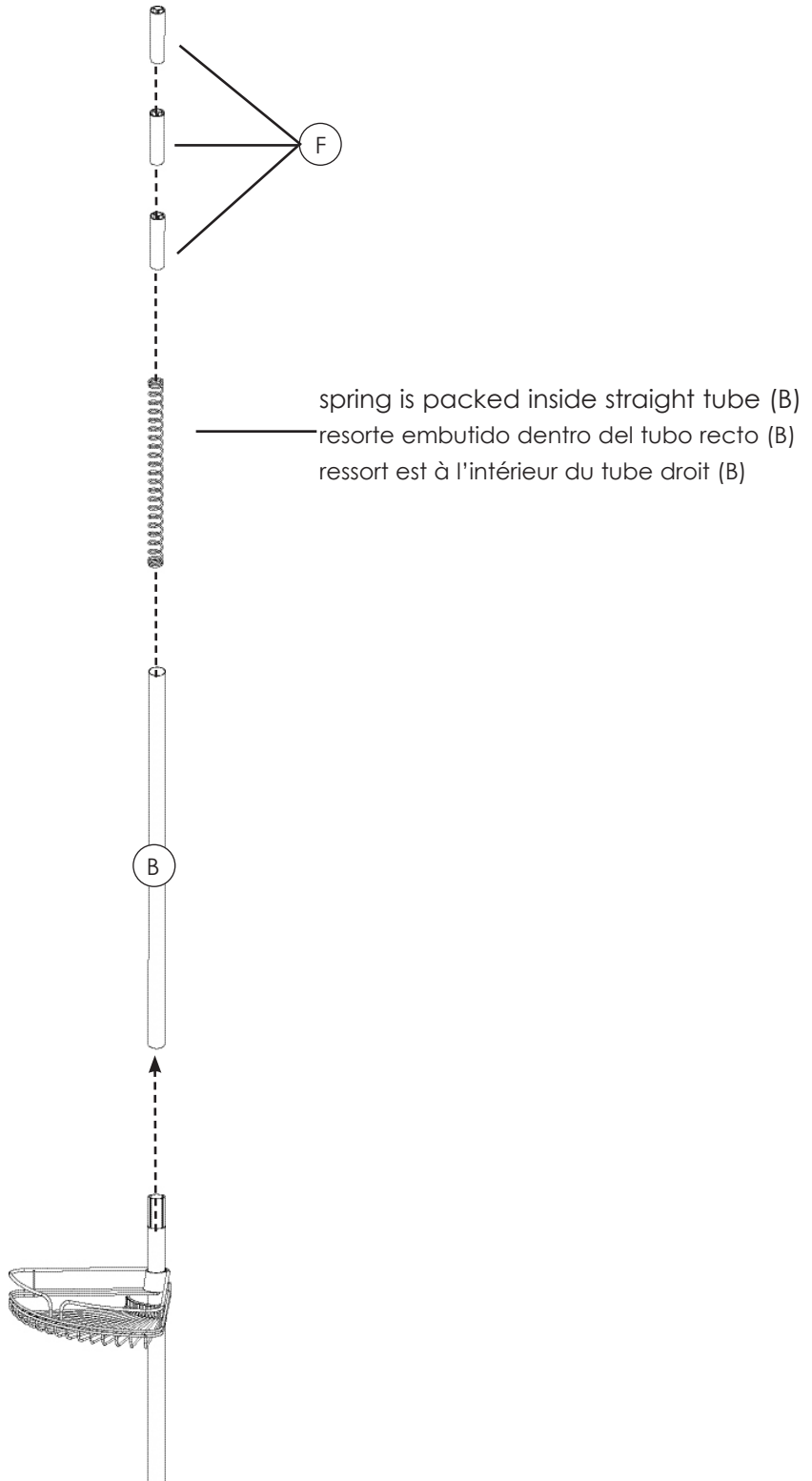
Coloque el tubo recto (B) sobre el ensamble.

Inserte tres espaciadores (F) dentro del tubo recto (B).

ASSEMBLAGE ILLUSTRÉ POUR L'OUVERTURE DE 246.5 CM (97 PO) DE HAUT. L'assemblage suivant doit être modifié en fonction de la hauteur de l'ouverture. Reportez-vous au tableau de la page 4.

Placez le tube droit (B) en haut de l'ensemble de tube.

Enfilez trois entretoises (F) dans le tube droit (B).



7. Place the small end cap (G) onto the 3/4 in. tube (A).

Insert the transition ring (L) into the straight tube (B).

Slide the 3/4 in. tube (A) through the transition ring (L) and into the straight tube (B).

Place the tape strips (N) around the seams of the tubes.

NOTE: After inserting the 3/4 in. tube (A) into the straight tube (B) ensure that the transition ring (L) fits snugly over the straight tube (B).

Coloque la cubierta terminal pequeña (G) sobre el tubo de 3/4 pulg. (A).

Inserte el aro de transición (L) dentro del tubo recto (B).

Deslice el tubo de 3/4 pulg. (A) a través del aro de transición (L) y dentro del tubo recto (B).

Coloque las tiras de cinta (N) alrededor de las uniones de los tubos.

NOTA: Después de insertar el tubo de 3/4 pulg. (A) dentro del tubo recto (B), asegúrese de que el aro de transición (L) calce con comodidad sobre el tubo recto (B).

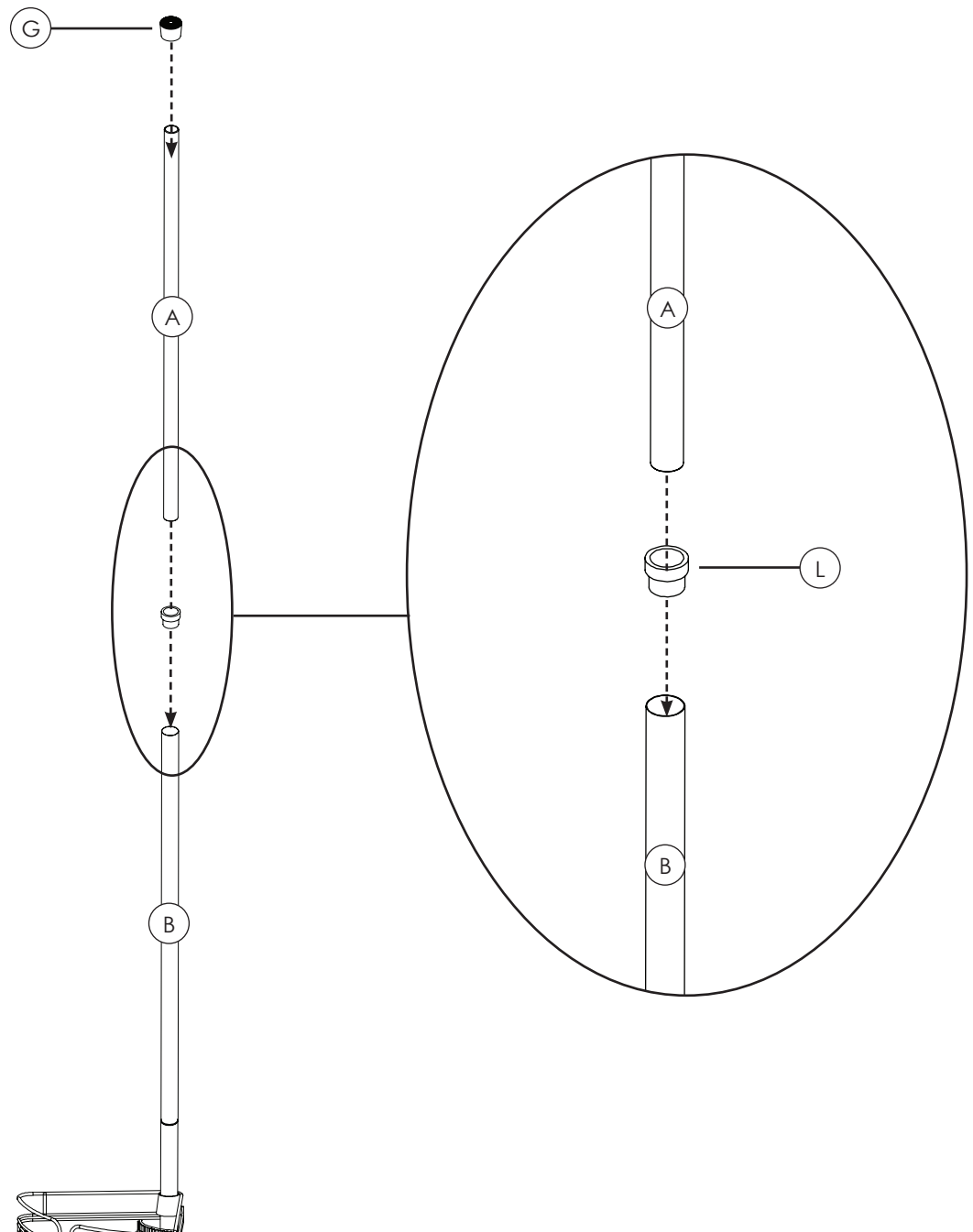
Placez le petit embout (G) sur le tube de 19 mm (3/4 po) (A).

Enfilez la bague de transition (L) dans le tube droit (B).

Glissez le tube de 19 mm (3/4 po) (A) dans la bague de transition (L) et dans le tube droit (B).

Placez les bandes adhésives (N) autour des joints des tubes.

REMARQUE : Une fois le tube de 19 mm (3/4 po) (A) inséré dans le tube droit (B), assurez-vous que la bague de transition (L) est bien insérée sur le tube droit (B).



8. Make sure you are installing in a clean, dry, and safe environment.

Compress top of the unit against the ceiling in the desired location.

Move the bottom end into place so that the unit is in a vertical position.

Attach hooks (M) in the desired location on a shelves (I or J).

Asegúrese de que está haciendo una instalación en un entorno limpio, seco y seguro.

Comprima la parte superior de la unidad contra el cielorraso en el lugar deseado.

Desplace el extremo inferior a su lugar de manera que la unidad esté en posición vertical.

Fije los ganchos (M) en el lugar deseado en las repisas (I y J).

Assurez-vous d'installer le produit dans un endroit propre, sec et sécurisé.

Comprimez le haut de l'unité contre le plafond à l'endroit désiré.

Déplacez la section inférieure de manière à ce que l'unité soit verticale.

Fixez les crochets (M) aux endroits désirés sur les étagères (I et J).

Fig.1

tub ledge (*opening height*)
reborde de la bañera (*altura de apertura*)
rebord de la baignoire (*hauteur de l'ouverture*)

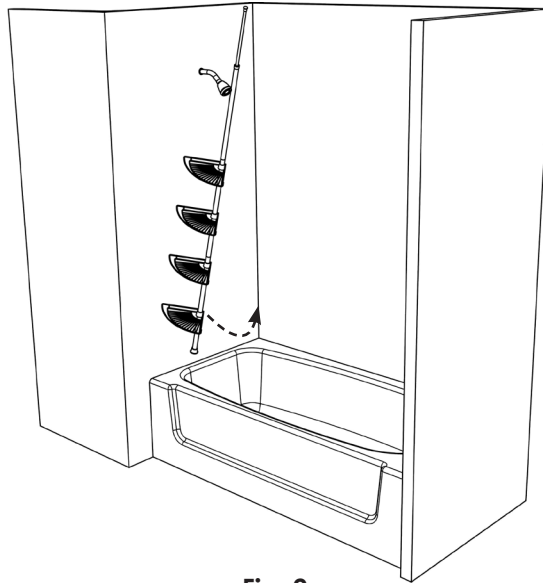


Fig. 2

shower stall floor (*opening height*)
piso del cubículo de la ducha (*altura de apertura*)
plancher de la cabine de douche (*hauteur de l'ouverture*)

