



INSTALLATION GUIDE /
GUIDE D'INSTALLATION

**Britt™ Single Handle
Commercial Kitchen Faucet /
Robinet de cuisine
commercial Britt^{MC} à poignée
simple**

KPF-1690

**Congratulations on the purchase of your new Kraus® plumbing fixture! /
Félicitations pour l'achat de votre nouvel accessoire de plomberie Kraus!**

Please keep the box and packaging materials until your product is completely installed. If you have any questions, require technical assistance or have any problems with your product / Veuillez conserver la boîte et le matériau d'emballage jusqu'à ce que votre produit soit complètement installé. Si vous avez des questions, si vous avez besoin de soutien technique ou si vous avez des problèmes avec votre produit :



**DO NOT RETURN TO STORE
NE RETOURNEZ PAS AU MAGASIN**

**Please contact our Customer Service Team
1-800-775-0703 / customerservice@kraususa.com**

Have the model number available and retain a copy of your receipt with purchase date for reference.

If for any reason this product does not meet your expectations, please be sure to repack this product in the original box and packaging material to avoid damage during transit.

**Veillez communiquer avec notre équipe du service à la clientèle au
1 800 775-0703, à l'adresse customerservice@kraususa.com**

Ayez le numéro de modèle à portée de main et conservez une copie de votre reçu indiquant la date d'achat aux fins de référence.

Si, pour quelque raison que ce soit, ce produit ne répond pas à vos attentes, veuillez le réemballer dans sa boîte et son matériau d'emballage d'origine afin d'éviter tout dommage pendant le transport.



Prior to Installation:

- Make sure you have all necessary parts by checking the diagram and parts list. If any part is missing or damaged, please contact Kraus® Customer Service at 800-775-0703 for a replacement.
- Turn off the hot and cold water supply at the angle stops and turn on the old faucet to release any built up pressure. Remove existing faucet. Clean sink or countertop to remove any debris, plumber's putty, or silicone.
- Place bucket under angle stops. Turn on angle stops to flush any debris prior to installing new plumbing. Shut off angle stops.
- Max countertop thickness: 3"
- Pre-drilled hole size requirement: 1 3/8"
- 1 or 3 hole installation

For technical assistance or replacement parts, please contact Kraus

Customer Service and one of our representatives will be happy to help:

Toll-Free: 800-775-0703 or customerservice@kraususa.com

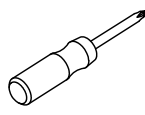
Tools you will need:



Adjustable Wrench



Bucket



Phillips Screwdriver



Safety Goggles



Avant l'installation :

- Il convient de vérifier que toutes les pièces nécessaires sont présentes en consultant le schéma et la liste des pièces. Si une pièce est manquante ou endommagée, prière de communiquer avec le service à la clientèle de Kraus au 1 800 775-0703 pour obtenir une pièce de remplacement.
- Fermer l'approvisionnement en eau chaude et froide aux arrêts d'équerre et ouvrir l'ancien robinet pour libérer la pression accumulée. Retirer le robinet existant. Nettoyer l'évier ou le comptoir pour enlever les débris, le mastic de plombier ou le silicone.
- Placer un seau sous les arrêts d'équerre. Ouvrir les arrêts d'équerre pour éliminer tout débris avant d'installer la nouvelle plomberie. Fermer les arrêts d'équerre.
- Épaisseur maximale du comptoir : 3"
- Exigence de taille du trou prépercé : 1 3/8"
- installation à 1 ou 3 trous

Pour obtenir un soutien technique ou des pièces de rechange, veuillez communiquer avec le service à la clientèle de Kraus et l'un de nos représentants se fera un plaisir de vous aider :

Numéro sans frais : 1 800 775-0703 ou customerservice@kraususa.com

Outils nécessaires :

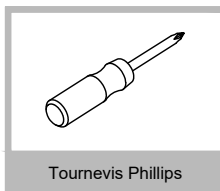
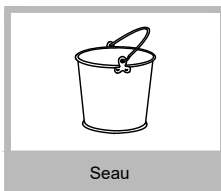
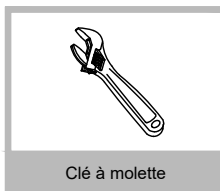
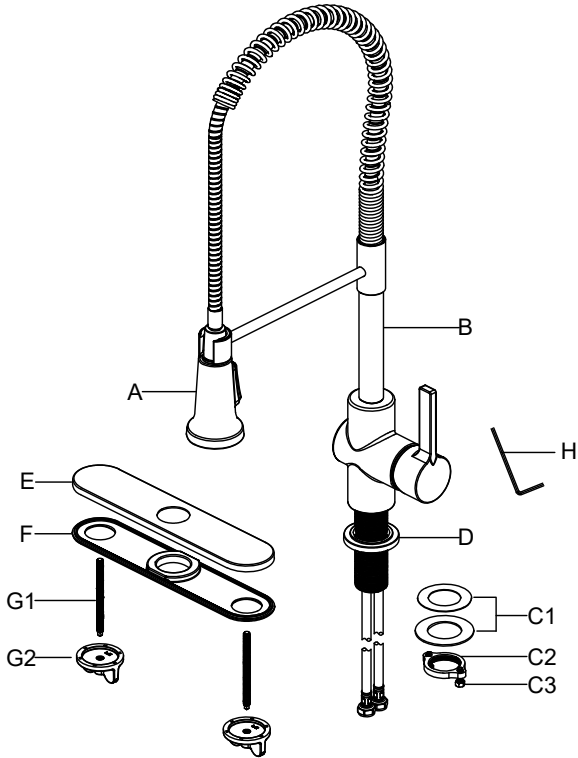


Diagram and Parts List



A. Spray Head

B. Faucet Body

C. Mounting Hardware

C1. Rubber & Metal Washer

C2. Mounting Nut

C3. Mounting Screw

D. Flange & Washer

E. Escutcheon

F. Base Plate

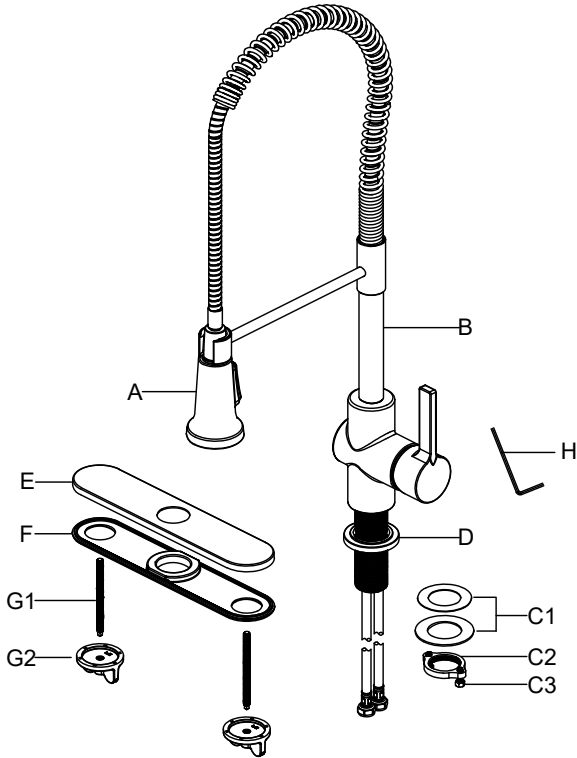
G. Escutcheon Mounting Hardware

G1. Bolt

G2. Plastic Nut

H. 2.5 mm Hex Wrench

Schéma et liste des pièces



A. Tête de pulvérisation

B. Corps de robinet

C. Ferrure de fixation

C1. Rondelle de caoutchouc
et rondelle métallique

C2. Écrou de montage

C3. Vis de montage

D. Bride et rondelle

E. Écusson

F. Plaque de base

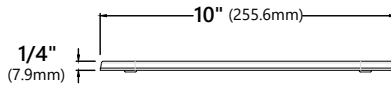
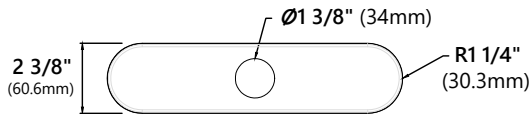
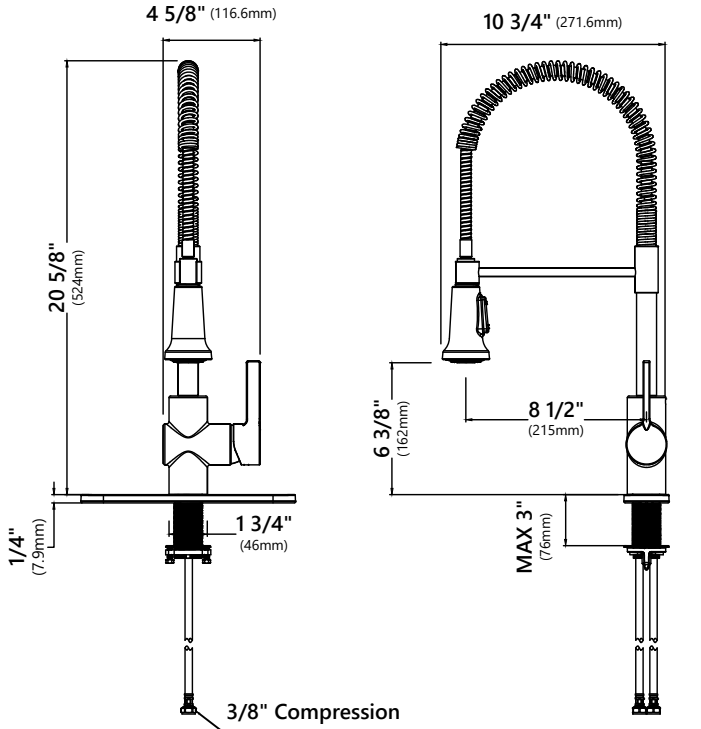
G. Ferrure de fixation de l'écusson

G1. Boulon

G2. Écrou en plastique

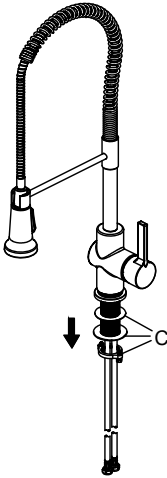
H. Clé hexagonale de 2,5 mm

Faucet Dimensions / Dimensions du robinet



* Optional Deck Plate / Plaque facultative

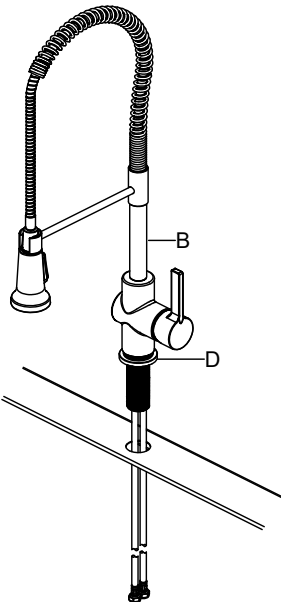
Step 1. Remove mounting hardware / Étape 1. Enlever la ferrure de fixation



Shut off the water supply.
Remove the old faucet. Clean
the mounting surface. Remove
mounting hardware (C) from
faucet body (B).

Couper l'approvisionnement en eau.
Retirer l'ancien robinet. Nettoyer
la surface de montage. Retirer la
ferrure de fixation (C) du
corps du robinet (B).

Step 2. Install the faucet assembly (without deckplate) / Étape 2. Installation de l'ensemble du robinet (sans plaque)



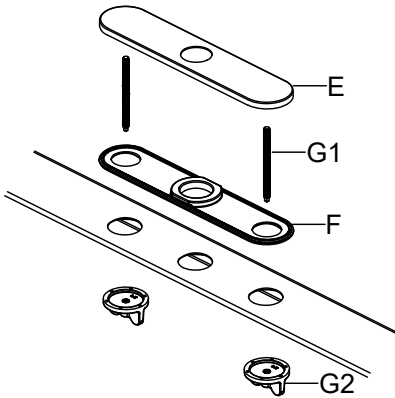
Before installation, ensure that the
flange (D) is placed on the bottom
of the new faucet assembly (B).
Insert the faucet body through the
hole in the sink.

NOTE: Skip this step and move
on to Step 3 if installing with
deckplate.

Avant l'installation, vérifiez que la
bride (D) est placée au fond
du nouvel ensemble de robinet (B).
Insérer le corps du robinet dans le
trou de l'évier.

REMARQUE: Sauter cette étape et
passer à l'étape 3 pour une installation
avec une plaque.

Step 3. Install the escutcheon / Étape 3. Installation de l'écusson



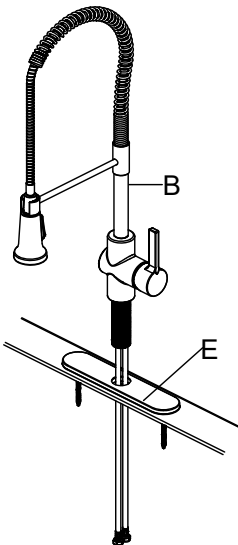
Before installation, remove the flange (D). Screw the bolts (G1) into the escutcheon (E) and ensure that the base plate (F) is pressed onto the escutcheon (E) before the escutcheon (E) is installed over the three holes on the sink. From underneath the sink, hand tighten the mounting nuts (G2). Do not overtighten.

NOTE: Skip this step if installing without deckplate.

Avant l'installation, retirer la bride (D). Visser les boulons (G1) dans l'écusson (E) et presser la plaque de base (F) dans l'écusson (E) avant d'installer l'écusson (E) sur les trois trous de l'évier. Sous l'évier, serrer à la main les écrous de montage (G2). Ne pas trop serrer.

REMARQUE: Sauter cette étape pour une installation sans plaque.

Step 4. Install the faucet assembly (with deckplate) / Étape 4. Installation de l'ensemble du robinet (avec plaque)



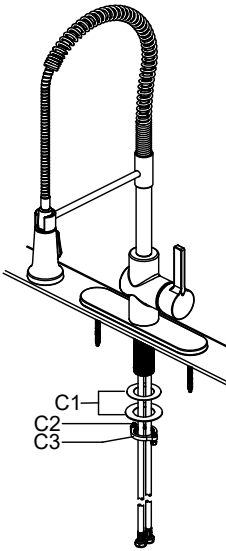
Insert the faucet assembly (B) through the hole in the escutcheon (E).

NOTE: Skip this step if installing without deckplate.

Insérer l'ensemble du robinet (B) par le trou de l'écusson (E).

REMARQUE: Sauter cette étape pour une installation sans plaque.

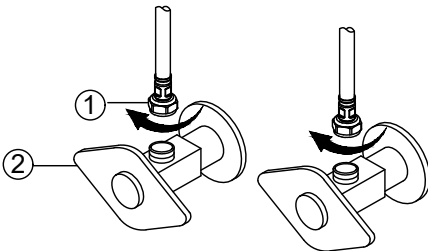
Step 5. Secure the faucet assembly / Étape 5. Fixation de l'ensemble du robinet



Install the plastic washer and metal washer (C1) onto the threaded mounting shank. Thread the nut (C2) onto the mounting shank. Lock the nut (C2) into position by tightening the screws (C3). Do not overtighten.

Installer la rondelle en plastique et la rondelle métallique (C1) sur la tige de montage filetée. Visser l'écrou (C2) sur la tige de montage. Bloquer l'écrou (C2) en position en serrant les vis (C3). Ne pas trop serrer.

Step 6. Connect the waterlines / Étape 6. Connexion des conduites



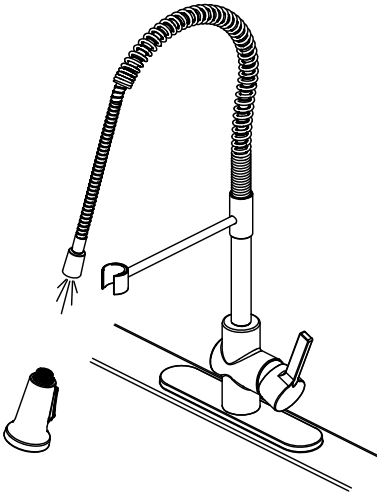
Thread the nut (1) on the supply line onto the outlet of the water supply valve (2) and tighten with wrench. Do not overtighten.

Visser l'écrou (1) de la conduite d'alimentation sur la sortie de la vanne d'alimentation en eau (2) et serrer avec une clé. Ne pas trop serrer.

NOTE: Please make sure filter washers are installed before connecting to the main valve.

REMARQUES: S'il vous plaît assurez-vous que le filtre les rondelles sont installées avant connexion à la valve principale.

Step 7. Flush and check for leaks / Étape 7. Vidange et vérification des fuites



Pull hose assembly out of spout and remove spray head by unscrewing from hose in a counterclockwise direction. Hold the end of the hose down into the sink and turn the faucet on to the warm position. Flush water lines for one minute to flush away any debris. Check for leaks.

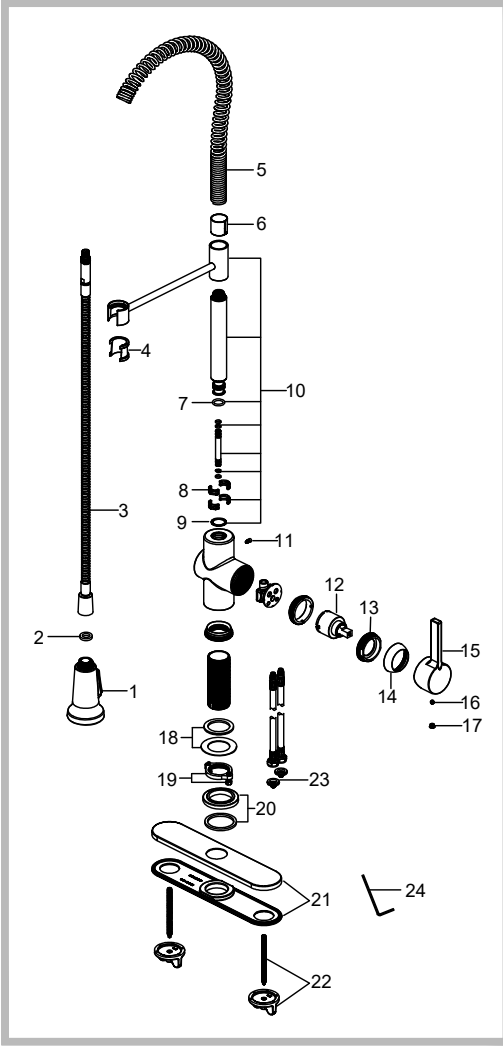
Re-tighten any connections if needed. Do not overtighten. Reinstall spray head by hand tightening it back onto the spray hose. After installation is completed, turn on the hot and cold water supplies to check for leaks.

Sortir le tuyau du bec et retirer la tête de pulvérisation en la dévissant du tuyau dans le sens inverse des aiguilles d'une montre.

Maintenir l'extrémité du tuyau dans l'évier et ouvrir l'eau tiède du robinet. Vider les conduites d'eau pendant une minute pour éliminer les débris. Vérifier s'il y a des fuites.

Resserrer les raccords si nécessaire. Ne pas trop serrer. Réinstaller la tête de pulvérisation en la serrant à la main sur le tuyau de pulvérisation. Une fois l'installation terminée, ouvrir l'approvisionnement en eau chaude et froide pour vérifier s'il y a des fuites.

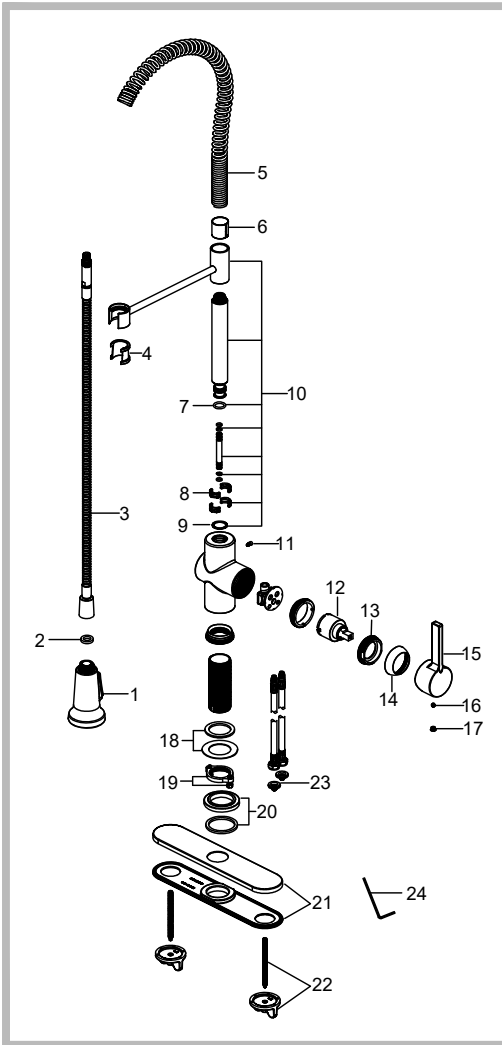
Replacement Parts



Replacement Parts List	Finish/Color	Part #
1. Spray Head	SFS,BG,SFACB,SFSB,MB,AB*	KP27478
2. Washer		KP27479
3. Sprayer Hose	BLAB,BLBG,BLSFSB BLMB,BLSFACB,SFS*	KP27025
4. Inverter	GR,BL*	KP27026
5. Spring	SFS,BG,SFACB,SFSB,AB*	KP27027
6. Inverter	GR,BL*	KP27080
7. O-ring		KP27029
8. Block		KP27030
9. Washer	GR,BL*	KP27031
10. Spray Support Assembly	SFS,AB,BG,SFSBMB SFACBMB,BGMB*	KP27032
11. Set Screw		KP27033
12. Cartridge		KP27035
13. Bonnet Nut		KP27036
14. Cap	SFS,BG,SFACB,SFSB,AB*	KP27037
15. Handle	SFS,BG,SFACB,SFSB,AB*	KP27038
16. Set Screw		KP27001
17. Cover Button	GR,BL*	KP27002
18. Rubber & Metal Washer		KP27028
19. Nut & Screw		KP27079
20. Flange	SFS,BG,SFACB,SFSB,AB*	KP27041
21. Escutcheon	SFS,BG,SFACB,SFSB,AB*	KP27184
22. Escutcheon Mounting Hardware		KP27185
23. Filter Washer		KP27167
24. 2.5 mm Hex Wrench		KP27020

*Denotes faucet component color options:
 SFS - Spot Free Stainless Steel
 MB - Matte Black
 BG - Brushed Gold
 SFACB - Spot Free Antique Champagne Bronze
 SFSB - Spot Free Black Stainless
 AB - Antique Brass
 BL - Black
 GR - Gray

Pièces de rechange



* Désigne les options de couleur des composants du robinet :

SFS - Acier inoxydable résistant aux taches
 MB - Noir mat
 BG - Or brossé
 SFACB - Bronze champagne antique résistant aux taches
 SFSB - Acier inoxydable noir résistant aux taches
 AB - Laiton antique
 BL - Noir
 GR - Gris

Remplacement Liste des pièces	Fini/Couleur	No de pièce
1. Tête de pulvérisation	SFS,BG,SFACB,SFSB,MB,AB*	KP27478
2. Rondelle		KP27479
3. Tuyau pulvérisateur	BLAB,BLBG,BLSFSB BLMB,BLSFACB,SFS*	KP27025
4. Convertisseur	GR,BL*	KP27026
5. Ressort	SFS,BG,SFACB,SFSB,AB*	KP27027
6. Convertisseur	GR,BL*	KP27080
7. Joint torique		KP27029
8. Bloc		KP27030
9. Rondelle	GR,BL*	KP27031
10. Ensemble de support du pulvérisateur	SFS,AB,BG,SFSBMB SFACBMB,BGMB*	KP27032
11. Vis de pression		KP27033
12. Cartouche		KP27035
13. Écrou de chapeau		KP27036
14. Capuchon	SFS,BG,SFACB,SFSB,AB*	KP27037
15. Poignée	SFS,BG,SFACB,SFSB,AB*	KP27038
16. Vis de pression		KP27001
17. Bouton du couvercle	GR,BL*	KP27002
18. Rondelle de caoutchouc et de métal		KP27028
19. Écrou et vis		KP27079
20. Bride	SFS,BG,SFACB,SFSB,AB*	KP27041
21. Écusson	SFS,BG,SFACB,SFSB,AB*	KP27184
22. Ferrure de fixation de l'écusson		KP27185
23. Rondelle du filtre		KP27167
24. Clé hexagonale de 2,5 mm		KP27020

Troubleshooting

If you have followed the instructions carefully and your faucet still does not work properly, take the following corrective steps:

PROBLEM	CAUSE	ACTION
Leakage under faucet handle	The bonnet nut (13) has come loose and the ring on the cartridge is dirty or damaged	Tighten the bonnet nut. Clean or replace the cartridge
Leaking between spray head and the hose	Spray head (1) may be loose or washer (2) is not seated correctly in the hose connection.	Tighten spray head (1) by hand until snug. Make sure washer (2) is seated correctly
The water pressure is low	Waterlines may be clogged	Turn off the water supply at water valve and unscrew the hose connectors from water supply lines. Clean the screen in the water lines with hot water, removing any debris or calcium build up.

Dépannage

Si vous avez suivi attentivement les directives et que votre robinet ne fonctionne toujours pas correctement, suivez les mesures correctives suivantes :

PROBLÈME	CAUSE	ACTION
Fuite sous la poignée du robinet	L'écrou de chapeau (13) s'est desserré et la bague de la cartouche est sale ou endommagée	Serrer l'écrou de chapeau. Nettoyer ou remplacer la cartouche
Fuite entre la tête de pulvérisation et le tuyau	La tête de pulvérisation (1) peut être lâche ou la rondelle (2) n'est pas placée correctement dans le raccord de tuyau.	Serrer la tête de pulvérisation (1) à la main jusqu'à ce qu'elle soit bien serrée. Veiller à ce que la rondelle (2) soit placée correctement.
La pression d'eau est faible	Les conduites peuvent être obstruées	Fermer l'alimentation en eau au niveau du robinet d'adduction d'eau et dévisser les raccords de tuyau des lignes d'adduction d'eau. Nettoyer le tamis des conduites d'eau à l'eau chaude, en éliminant les débris ou les accumulations de calcium.

Care & Maintenance

To keep the product clean & shining, follow the steps below:

1. Rinse with clean water & dry with a soft cloth
2. Do not clean with soaps, acid, polish, abrasives or harsh cleaners
3. Do not use cloth with a coarse surface
4. Unscrew the aerator and clean when necessary



Download the Kraus Care & Maintenance Guide at:

<http://www.kraususa.com/maintenance>

Entretien

Pour que le produit reste propre et brillant, suivre les étapes ci-dessous :

1. Rincer à l'eau propre et sécher avec un chiffon doux
2. Éviter de le nettoyer avec du savon, des acides, des produits de polissage, des abrasifs ou des nettoyeurs forts.
3. Ne pas utiliser de tissu rugueux.
4. Dévisser l'aérateur et le nettoyer si nécessaire.



Téléchargez le guide d'entretien de Kraus à l'adresse :

<http://www.kraususa.com/maintenance>

This installation manual is subject to change without further notice.

Ce manuel d'installation peut être modifié sans préavis.

Codes/Standards Applicable:



NSF/ANSI 61



ASME A112.18.1
1.8GPM 6.8L/min maximum

Faucet - Lifetime Limited Warranty

Kraus® USA Plumbing, LLC ("Kraus") extends this warranty to the original purchaser for personal household use of the Faucet when purchased from an authorized Kraus dealer and in the location of original installation. This warranty is non-transferable.

Kraus warrants the structure and finish of the Faucet to be free from defects in material and workmanship under normal usage for as long as the original purchaser resides in the residence in which the Faucet was first installed.

Kraus warrants the Faucet's sprayhead assembly (including the engine, aerators, structure, restrictors, back flow preventers, sprayer hoses, braided supply line hoses which encompasses nylon, silicon and stainless steel) of the product to be free from defects in material and workmanship under normal usage for a period of one (1) year from the date of purchase.

Kraus warrants the Faucet's cartridge to be free from defects in material and workmanship under normal usage for a period of five (5) years from the date of purchase.

Any product reported to the authorized dealer or to Kraus as being defective within the warranty period will be repaired or replaced with a product of equal value at the option of Kraus.

Commercial Warranty

Kraus USA Plumbing, LLC ("Kraus") warrants its Products for a period of one (1) year to commercial purchasers of Products used in industrial, commercial and business applications.

Care and Cleaning Instructions

Certain cleaning products may cause damage to a Product's finish and use of the following on the Product will void this warranty:

- Abrasive cleaners such as powders, bleach, ammonia, alcohol or chlorine
- Abrasive pads, steel wool or wire brushes

What is Not Covered

This warranty does not cover Products that were discontinued when purchased or display Products, whether such Products were purchased at discount outlets, unauthorized dealers, and/or sold on clearance. This warranty does not cover any free gifts included with purchase.

This warranty does not cover damage resulting from neglect, misuse (including use for an unintended application), abuse, carelessness, accident, hard water or mineral deposits, exposure to corrosive materials, improper maintenance, alteration of the Product, or failure to follow care, cleaning or installation instructions enclosed with your Product. Kraus recommends that all Kraus Products be installed by a fully licensed and insured trade professional with experience in the installation of bathroom and/or kitchen manufactured goods.

How to Make a Warranty Claim

If you are a **consumer purchaser**, please contact a Kraus® Customer Service Representative at:
Kraus USA Plumbing, LLC
12 Harbor Park Drive
Port Washington, NY 11050
Toll-free 800-775-0703
Customerservice@kraususa.com

If you are a **plumbing contractor or trade professional**, please contact a Kraus Pro Representative at:
Kraus USA Plumbing, LLC
12 Harbor Park Drive
Port Washington, NY 11050
516-801-8955
Proservice@kraususa.com

If you are an **authorized partner**, please contact a Partner Support Representative at:
Kraus USA Plumbing, LLC
12 Harbor Park Drive
Port Washington, NY 11050
516-801-8954
Partnersupport@kraususa.com

In requesting warranty service, please be ready to provide your proof of purchase and a description of the problem. Shipping charges will be covered for the first (1) year of the warranted replacement part or product (HI, AK, and Puerto Rico shipping charges may apply). International shipping fees are not included.

Limitation on Duration of Implied Warranties

Please note that some states/provinces (including Quebec) do not allow limitations on how long an implied warranty lasts, so the below limitations may not apply to you. TO THE MAXIMUM EXTENT PERMITTED BY APPLICABLE LAW, ANY IMPLIED WARRANTY, INCLUDING THE IMPLIED WARRANTIES OF MERCHANTABILITY AND OF FITNESS FOR A PARTICULAR PURPOSE, IS LIMITED TO THE STATUTORY PERIOD OR THE DURATION OF THIS WARRANTY, WHICHEVER IS SHORTER.

Limitation of Special, Incidental or Consequential Damages

Please note that some states/provinces (including Quebec) do not allow the exclusion or limitation of special, incidental or consequential damages, so the below limitations and exclusions may not apply to you. TO THE MAXIMUM EXTENT PERMITTED BY APPLICABLE LAW, THIS WARRANTY DOES NOT COVER, AND KRAUS USA PLUMBING, LLC SHALL NOT BE LIABLE FOR, ANY SPECIAL, INCIDENTAL OR CONSEQUENTIAL DAMAGES (INCLUDING LABOR CHARGES TO REPAIR, REPLACE, INSTALL OR REMOVE THIS PRODUCT), WHETHER ARISING OUT OF BREACH OF ANY EXPRESS OR IMPLIED WARRANTY, BREACH OF CONTRACT, TORT, OR OTHERWISE.

This warranty gives you specific legal rights, and you may also have other rights which vary from state/province to state/province.

Download the Kraus Care & Maintenance Guide at:
<http://www.kraususa.com/maintenance>

Codes/normes applicables :



NSF/ANSI 61



ASME A112.18.1
1,8 gallon par minute 6,8 l/min
maximum

Robinet - Garantie Limitée À Vie

Kraus® USA Plumbing, LLC (« Kraus ») étend la présente garantie à l'acheteur d'origine pour un usage domestique personnel du robinet lorsqu'il est acheté auprès d'un détaillant Kraus autorisé et dans son emplacement d'installation d'origine. La présente garantie n'est pas transférable.

Kraus garantit que la structure et la finition du robinet sont exemptes de défauts de matériaux et de fabrication dans des conditions normales d'utilisation tant que l'acheteur d'origine vit dans la résidence au sein de laquelle le robinet a été installé.

Kraus garantit que l'assemblage de la tête de pulvérisation du robinet (y compris le moteur, les aérateurs, la structure, les limiteurs, les dispositifs antirefoulement, les tuyaux de pulvérisateur, les tuyaux tressés des conduites d'alimentation composés de nylon, de silicone et d'acier inoxydable) du produit est exempt de défauts de matériaux et de fabrication dans des conditions normales d'utilisation pendant une durée d'un (1) an à partir de la date d'achat.

Kraus garantit que la cartouche du robinet est exempte de défauts de matériaux et de fabrication dans des conditions normales d'utilisation pendant une durée de cinq (5) ans à partir de la date d'achat.

Tout produit signalé au détaillant autorisé ou à Kraus comme étant défectueux durant la période de garantie sera réparé ou remplacé par un produit de valeur égale au choix de Kraus.

Garantie commerciale

Kraus USA Plumbing, LLC (« Kraus ») garantit ses produits pour une période d'un (1) an aux acheteurs de produits à usage industriel, commercial et professionnel.

Instructions d'entretien et de nettoyage

Certains produits de nettoyage peuvent endommager la finition d'un produit et l'utilisation des produits suivants sur le produit annulera la présente garantie :

- Nettoyants abrasifs tels que les poudres, l'eau de Javel, l'ammoniaque, l'alcool ou le chlore
- Tampons abrasifs, laine d'acier ou brosses métalliques

Ce qui n'est pas couvert

Cette garantie ne couvre pas les produits abandonnés ou en démonstration, que ces articles soient achetés dans des points de vente au rabais, auprès de détaillants non autorisés et/ou en liquidation. Cette garantie ne couvre pas les cadeaux compris dans l'achat.

Cette garantie ne couvre pas les dommages résultant de la négligence, de la mauvaise utilisation (y compris lors d'une utilisation pour une application imprévue), d'abus, d'accident, d'eau dure ou de dépôts minéraux, d'exposition à des matériaux corrosifs, de l'entretien inapproprié, de la modification du produit ou du non-respect des instructions d'entretien ou d'installation fournies avec votre produit. Kraus recommande que tous les produits Kraus soient installés par des professionnels compétents autorisés et assurés ayant une expérience dans l'installation de produits manufacturés de salle de bain et/ou de cuisine.

Comment faire une réclamation au titre de la garantie

Si vous êtes un **acheteur**, veuillez communiquer avec un représentant du service à la clientèle de Kraus® à l'adresse suivante :

Kraus USA Plumbing, LLC
12 Harbor Park Drive
Port Washington, NY 11050
Numéro sans frais : 800-775-0703
Customerservice@kraususa.com

Si vous êtes un **entrepreneur en plomberie ou un professionnel compétent**, veuillez communiquer avec un représentant Kraus Pro à l'adresse suivante : Kraus USA Plumbing, LLC

12 Harbor Park Drive
Port Washington, NY 11050
516-801-8955
Proservice@kraususa.com

Si vous êtes un **partenaire autorisé**, veuillez communiquer avec un représentant du soutien aux partenaires à l'adresse suivante :

Kraus USA Plumbing, LLC
12 Harbor Park Drive
Port Washington, NY 11050 516-801-8954
Partnersupport@kraususa.com

En demandant un service de garantie, veuillez être prêt à fournir votre preuve d'achat et une description du problème. Les frais d'expédition seront couverts pendant la première (1) année de la pièce ou du produit de remplacement garanti (des frais d'expédition pour HI, AK et Puerto Rico peuvent s'appliquer). Les frais d'expédition internationaux ne sont pas inclus.

Limitation de la durée des garanties implicites

Veuillez noter que certains états/certaines provinces (y compris le Québec) n'autorisent pas les limitations de la durée d'une garantie implicite, de sorte que les limitations ci-dessous peuvent ne pas s'appliquer dans votre cas. DANS LA MESURE LA PLUS LARGE AUTORISÉE PAR LA LOI APPLICABLE, TOUTE GARANTIE IMPLICITE, Y COMPRIS LES GARANTIES IMPLICITES DE QUALITÉ MARCHANDE ET DE CONVENANCE À UN USAGE PARTICULIER, EST LIMITÉE À LA PÉRIODE LÉGALE OU À LA DURÉE DE LA PRÉSENTE GARANTIE, LA PLUS COURTE ÉTANT RETENUE.

Limitation des dommages spéciaux, indirects ou immatériels

Veuillez noter que certains états/certaines provinces (y compris le Québec) n'autorisent pas l'exclusion ou la limitation des dommages spéciaux, indirects ou immatériels, de sorte que les limitations et exclusions ci-dessous peuvent ne pas s'appliquer dans votre cas. DANS LA MESURE LA PLUS LARGE AUTORISÉE PAR LA LOI APPLICABLE, CETTE GARANTIE NE COUVRE AUCUN DOMMAGE SPÉCIAL, INDIRECT OU IMMATÉRIEL (Y COMPRIS LES FRAIS DE MAIN-D'ŒUVRE LIÉS À LA RÉPARATION, AU REMPLACEMENT, À L'INSTALLATION OU AU RETRAIT DE CE PRODUIT), QU'IL RÉSULTE DE LA VIOLATION DE TOUTE GARANTIE EXPRESSE OU IMPLICITE, DE LA VIOLATION D'UN CONTRAT, D'UN DÉLIT OU AUTRE. EN OUTRE, KRAUS USA PLUMBING, LLC N'EST EN AUCUN CAS TENUE POUR RESPONSABLE DESDITS DOMMAGES.

Cette garantie vous donne des droits juridiques spécifiques et vous pouvez également avoir d'autres droits qui varient d'un état à l'autre ou d'une province à l'autre.

Téléchargez le guide d'entretien de Kraus à l'adresse :
<http://www.kraususa.com/maintenance>

IMPORTANT

**Register Your Kraus® Product /
Enregistrez votre produit Kraus**

**Activate Your Warranty /
Activez votre garantie**

**Access Premium Customer Support /
Accédez au soutien à la clientèle supérieur**

**Get Product Information /
Obtenez des informations sur les produits**

**REGISTER TODAY /
ENREGISTREZ-VOUS
AUJOURD'HUI**

<http://www.kraususa.com/registration>



Kräus®
www.kraususa.com