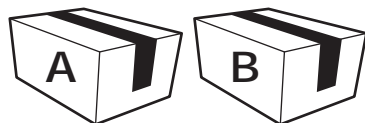


ASSEMBLY INSTRUCTIONS



i This product comes in 2 packages



One of the unique features of our furniture is its versatility. Designed with customization in mind, our products can be easily linked together to create seamless, personalized setups that fit your specific needs.

For instance, if you purchase a couple of our shelves, you can effortlessly combine them to form a larger, unified structure. This modular approach allows you to expand, rearrange, and adapt your furniture as your space and style evolve. Whether you're looking to create a vast shelving system or a continuous storage solution, the possibilities are endless.

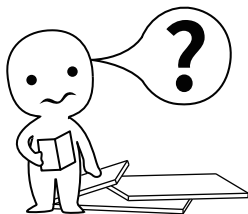
We empower you to create a space that is truly yours—one that grows with you, all while maintaining a sleek, cohesive look.



Una de las características distintivas de nuestro mobiliario es su versatilidad. Diseñados pensando en la personalización, nuestros productos pueden conectarse fácilmente entre sí para crear configuraciones continuas y personalizadas que se ajusten a tus necesidades específicas.

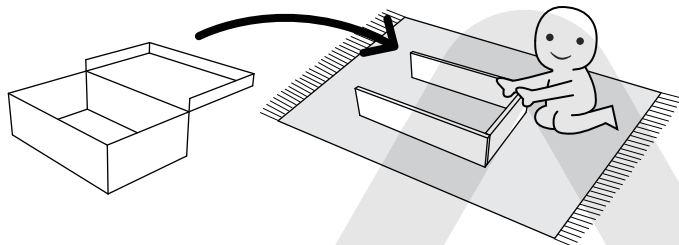
Por ejemplo, si compras un par de nuestras estanterías, puedes combinarlas sin esfuerzo para formar una estructura más grande y unificada. Este enfoque modular te permite ampliar, reorganizar y adaptar tus muebles a medida que evolucionan tu espacio y tu estilo. Ya sea que busques crear un amplio sistema de estanterías o una solución de almacenamiento continua, las posibilidades son infinitas.

Te ayudamos a crear un espacio verdaderamente tuyo—uno que crece contigo, manteniendo a la vez un aspecto elegante y coherente.



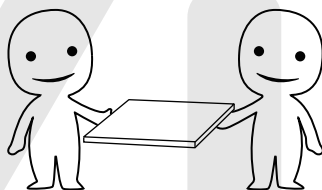
IMPORTANT INFORMATION!

Please read the entire manual before starting to assembling or using this product. Follow the manual thoroughly and keep it for further reference.



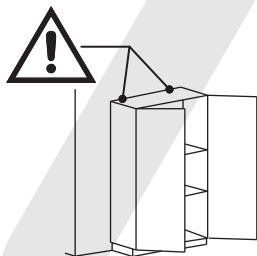
AVOID SCRATCHES!

In order to avoid scratching the furniture should be assembled on a soft layer—could be a rug.



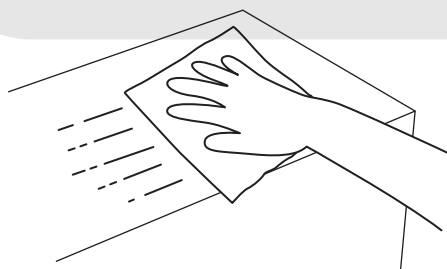
IMPROVE ASSEMBLY EFFICIENCY !

Try to find a partner to install with you, which can speed up the installation efficiency and shorten the time.



ANTI-TOPPLE WARNING !

Overturned furniture can cause serious or fatal crush injuries. To prevent tipping, be sure to use a wall-anchoring attachment. If one is not included with this product, please purchase a suitable attachment that fits your wall. If unsure, seek professional advice. Please read and follow all instructions carefully.



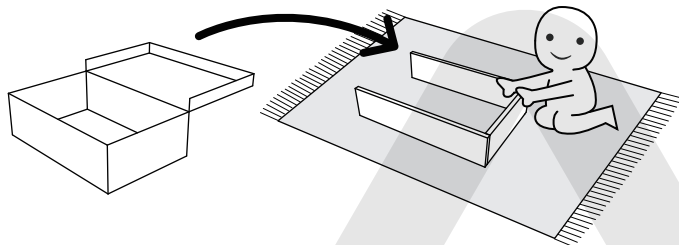
MAINTENANCE AND CLEANING !

For regular maintenance and cleaning, use a rag dipped in neutral detergent to wipe the frame thoroughly, and then dry it with a clean rag. For glass surfaces, wipe with a rag dampened with water or glass cleaner, and then dry with a clean, dry cloth.



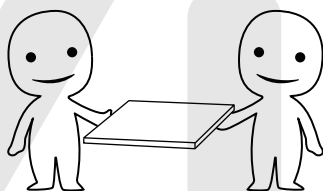
¡INFORMACIÓN IMPORTANTE!

Por favor, lee todo el manual antes de comenzar a ensamblar o usar este producto. Sigue las instrucciones detenidamente y consérvalo para futuras consultas.



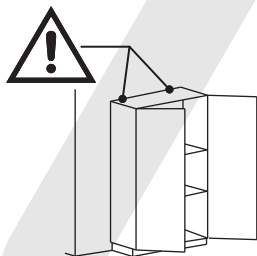
¡EVITA LOS RAYONES!

Para evitar que el mueble se raye, debe ensamblarse sobre una superficie suave, como una alfombra.



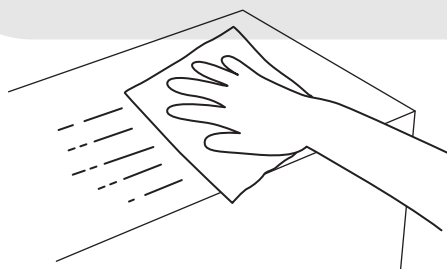
¡MEJORA LA EFICIENCIA!

Intenta encontrar a alguien que te ayude con la instalación; trabajar en pareja puede aumentar la eficiencia y reducir el tiempo de montaje.



¡ADVERTENCIA ANTIVUELCO!

El mobiliario volcado puede causar lesiones graves o incluso mortales por aplastamiento. Para evitar que se vuelque, asegúrate de utilizar el sistema de anclaje a la pared. Si este producto no lo incluye, adquiere un anclaje compatible con tu pared. Si no estás seguro de cuál usar, busca asesoramiento profesional. Lee y sigue cuidadosamente cada paso de las instrucciones.

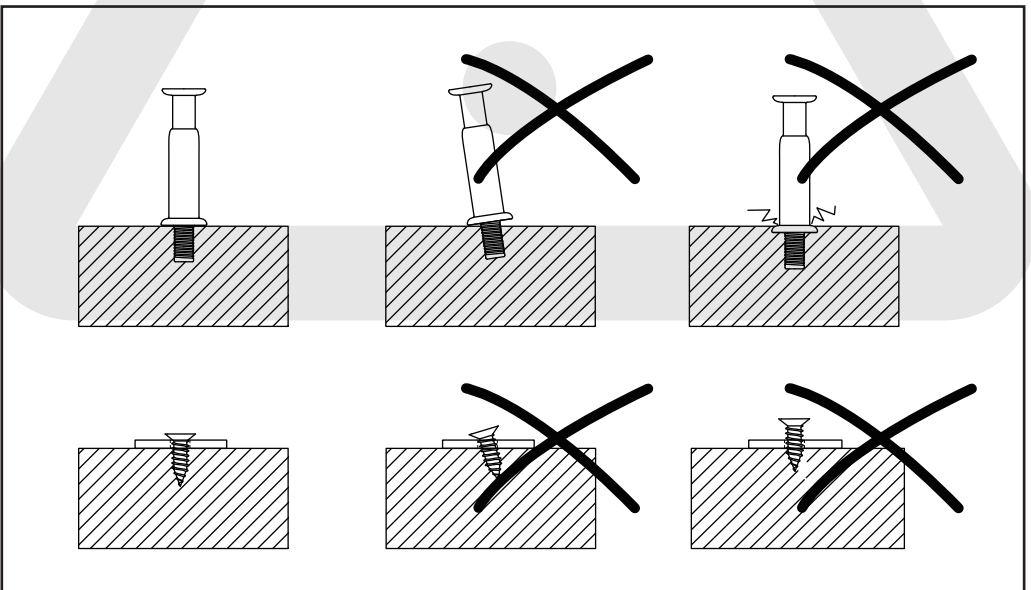
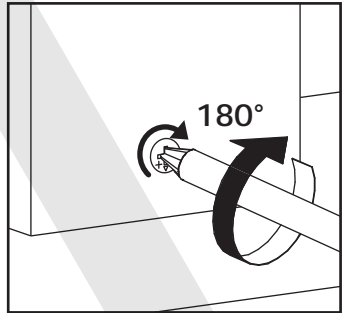
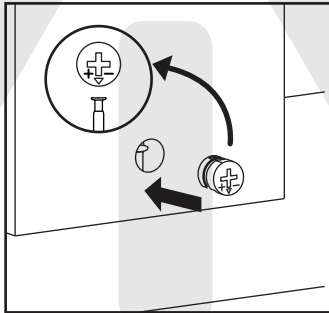
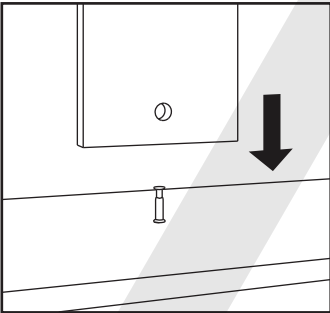
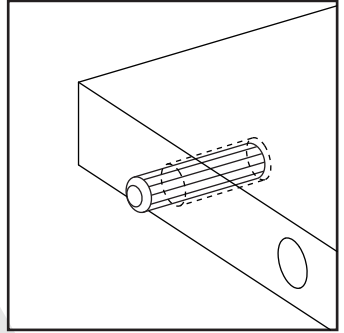
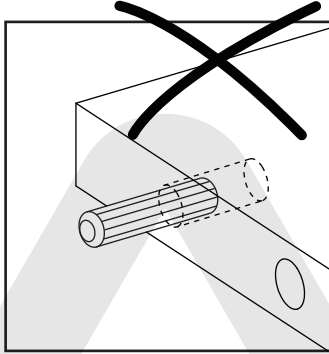
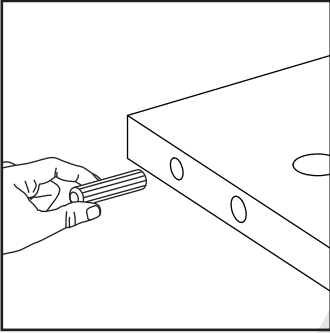


¡MANTENIMIENTO Y LIMPIEZA!

Para el mantenimiento y la limpieza regulares del producto, limpia el marco con un paño humedecido en un detergente neutro y luego sécalo con un paño limpio. Para los materiales de vidrio, límpialos con un paño humedecido en limpiador de vidrios con agua y luego sécalos con un paño seco.

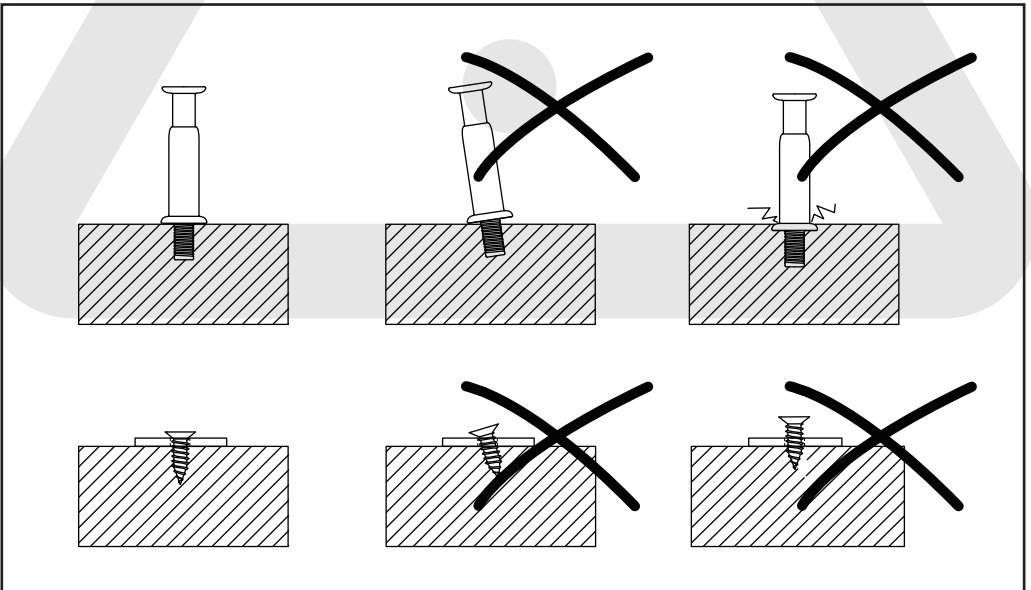
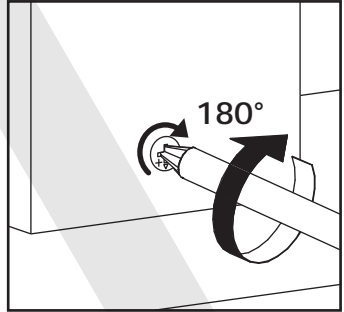
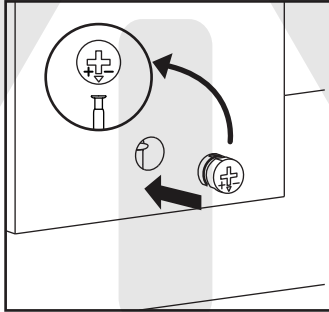
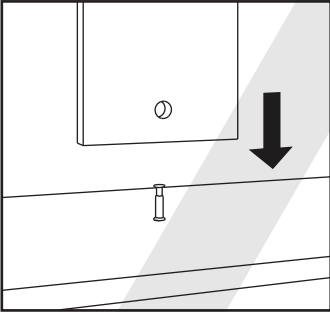
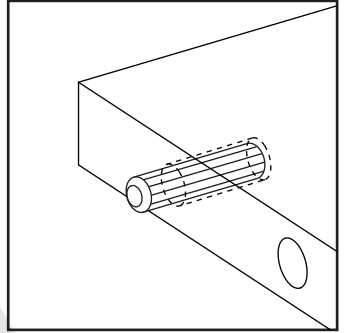
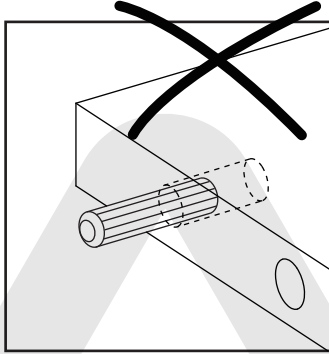
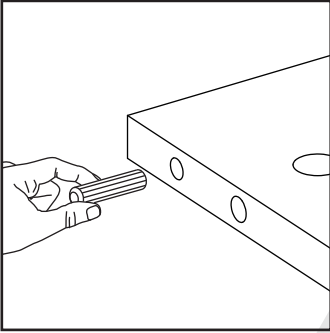


The following are common installation steps. Correct operation is required to avoid product damage.

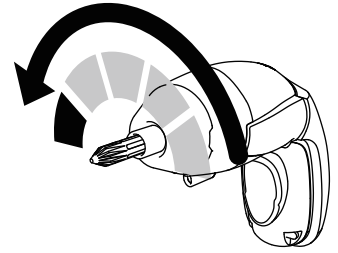
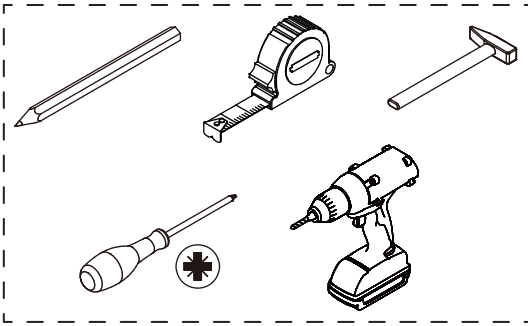




Los siguientes pasos de instalación son bastante comunes y requieren una operación correcta durante el proceso de montaje. El uso incorrecto puede dañar el mueble.



Please prepare the following tools



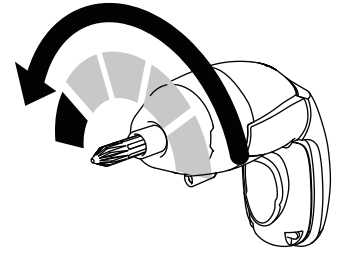
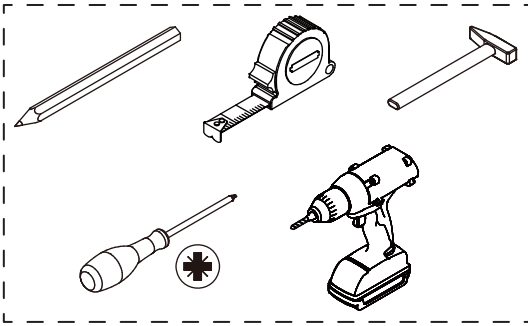
If you choose to use power tools, set them to a low-power setting. Use caution—power tools may crack or damage the furniture and can also harm the hardware.



Some accessories have similar shapes, please distinguish them according to their numbers and sizes during installation.

<p>A x 28</p> <p>Ø15 x 10 mm</p>	<p>B x 28</p> <p>Ø6 x 35 mm</p>	<p>C x 15</p> <p>Ø6 x 30 mm</p>	<p>D x 20</p>	<p>E x 1</p>
<p>F x 10</p>	<p>G x 1</p>	<p>H x 1</p>	<p>J x 80</p> <p>Ø3.5 x 12 mm</p>	<p>K x 22</p> <p>Ø3.5 x 14 mm</p>
<p>L x 2</p> <p>Ø3.5 x 35 mm</p>	<p>M x 2</p>	<p>N x 6</p>	<p>P x 2</p> <p>Ø3 x 16 mm</p>	<p>Q x 2</p>
<p>R x 16</p>	<p>S x 6</p>	<p>T x 2</p>	<p>U x 12</p> <p>Ø3.5 x 20 mm</p>	<p>V x 8</p>

Por favor, prepara las siguientes herramientas



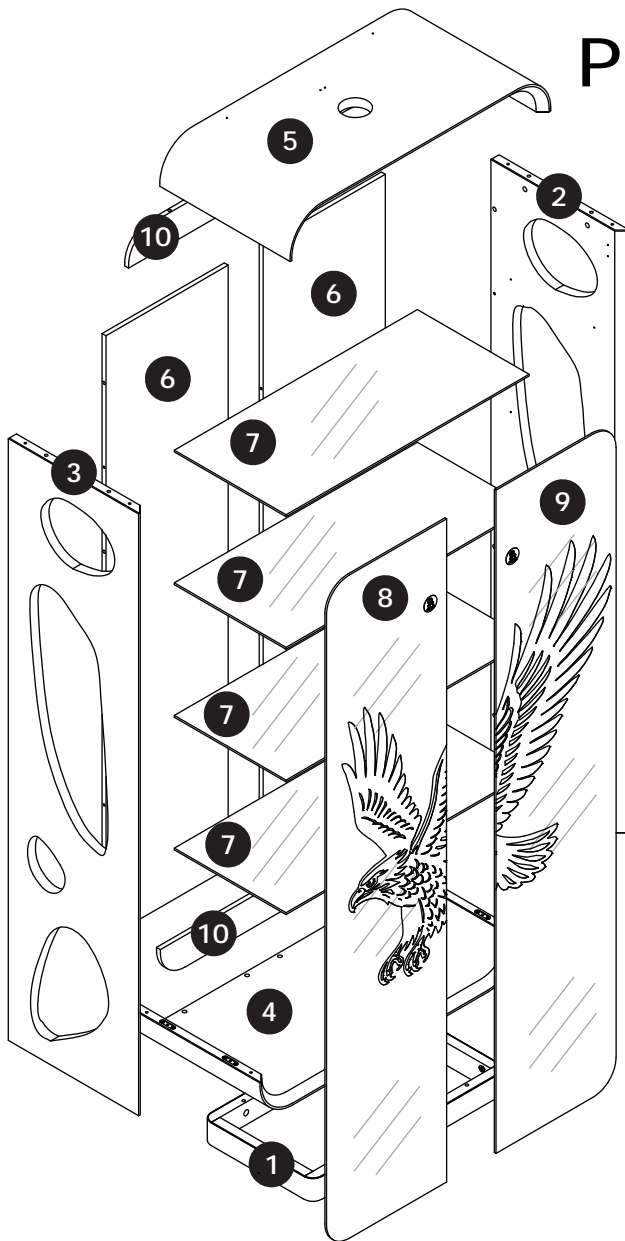
Si decides utilizar herramientas eléctricas, ajústalas a una velocidad baja. ¡Ten cuidado! Las herramientas eléctricas pueden causar grietas o daños en el mueble, y también pueden dañar los herrajes.



Algunos accesorios tienen la misma forma; por favor, distíngalos según sus números y tamaños durante la instalación.

<p>A x 28</p> <p>Ø15 x 10 mm</p>	<p>B x 28</p> <p>Ø6 x 35 mm</p>	<p>C x 15</p> <p>Ø6 x 30 mm</p>	<p>D x 20</p>	<p>E x 1</p>
<p>F x 10</p>	<p>G x 1</p>	<p>H x 1</p>	<p>J x 80</p> <p>Ø3.5 x 12 mm</p>	<p>K x 22</p> <p>Ø3.5 x 14 mm</p>
<p>L x 2</p> <p>Ø3.5 x 35 mm</p>	<p>M x 2</p>	<p>N x 6</p>	<p>P x 2</p> <p>Ø3 x 16 mm</p>	<p>Q x 2</p>
<p>R x 16</p>	<p>S x 6</p>	<p>T x 2</p>	<p>U x 12</p> <p>Ø3.5 x 20 mm</p>	<p>V x 8</p>

Parts List



⚠ WARNING

Children have died from furniture tipover. To reduce the risk of furniture tipover:

- ALWAYS install Anti-tip device provided
- NEVER put a TV on this product.
- NEVER allow children to stand, climb or hang on drawers, doors, or shelves.
- NEVER open more than one drawer at a time.
- Place heaviest items in the lowest drawers.

This is a permanent label.
Do not remove!



60 MINUTES



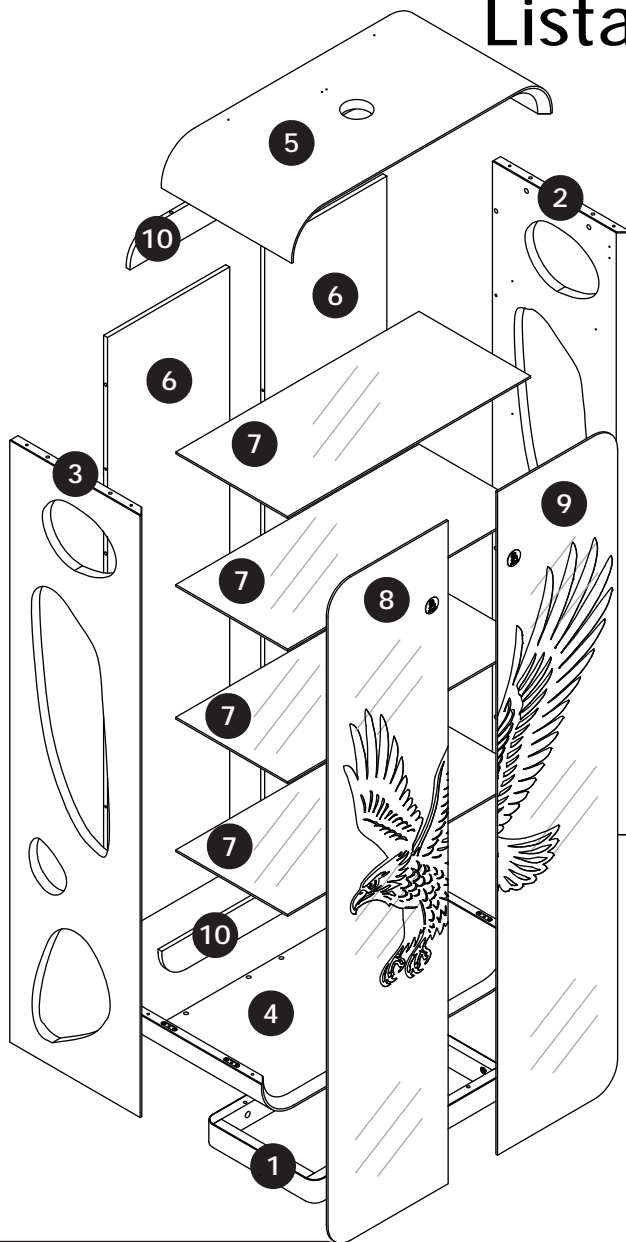
2 ADULTS



EASY

The parts listed above are required for proper assembly. If there are any issues.

Lista de Piezas



⚠ ADVERTENCIA



Los niños han muerto por el vuelco de muebles. Para reducir el riesgo de que el mueble se vuelque:

- SIEMPRE instala el dispositivo antivuelco incluido.
- NUNCA coloques un televisor sobre este producto.
- NUNCA permitas que los niños se suban, trepen o cuelguen de los cajones, puertas o estantes.
- NUNCA abras más de un cajón a la vez.
- Coloca los objetos más pesados en los cajones inferiores.

Esta es una etiqueta permanente.
¡No la retires!



60 MINUTOS



2 ADULTOS



FÁCIL

Las piezas enumeradas arriba son necesarias para un montaje correcto.

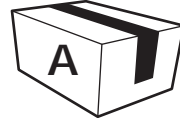


Cut out this page for easy viewing during subsequent installation.

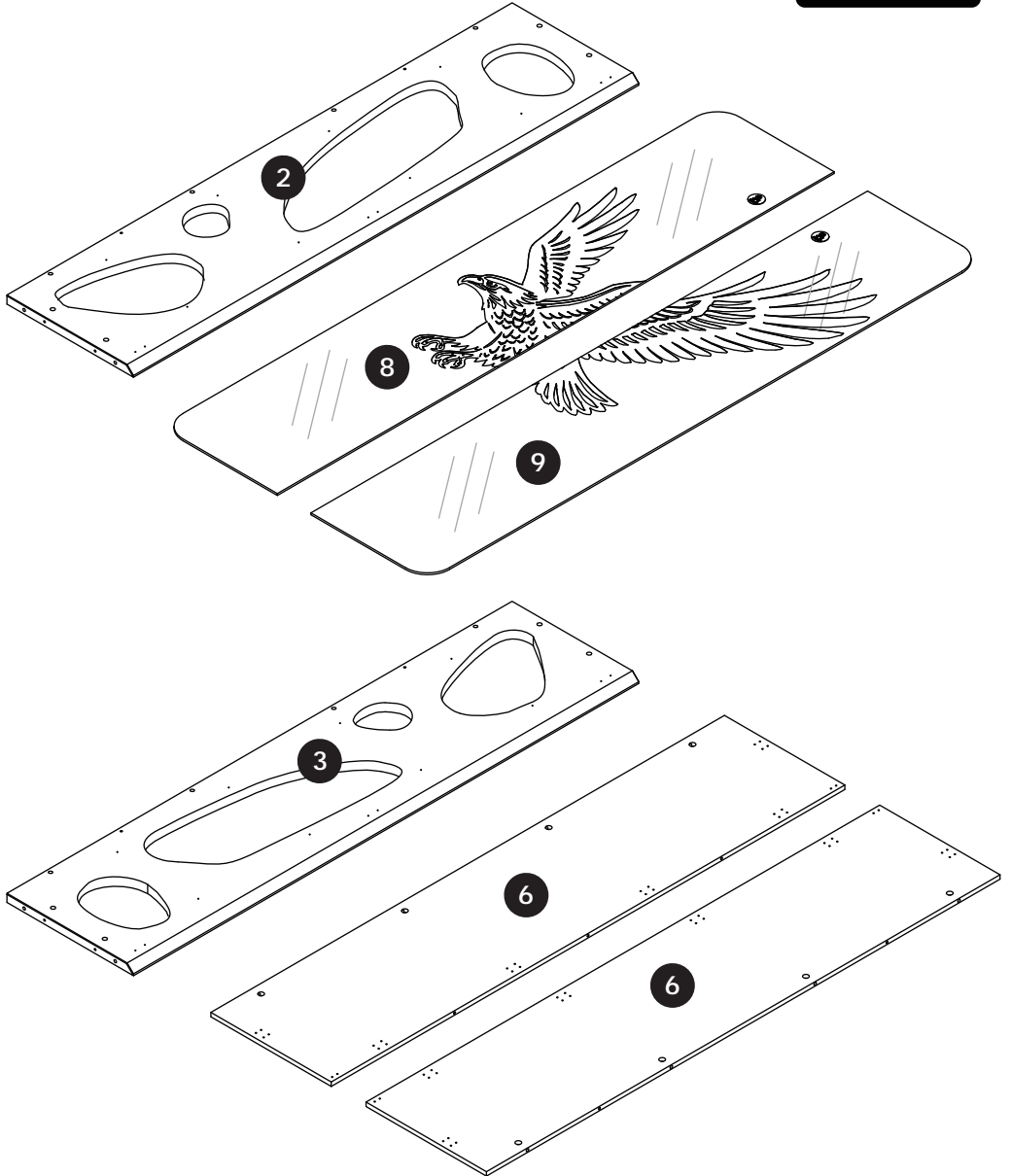
Recorte esta página para poder consultarla fácilmente durante la instalación posterior.

Parts List

Lista de Piezas



BOX 1/2
CAJA 1/2



Parts List

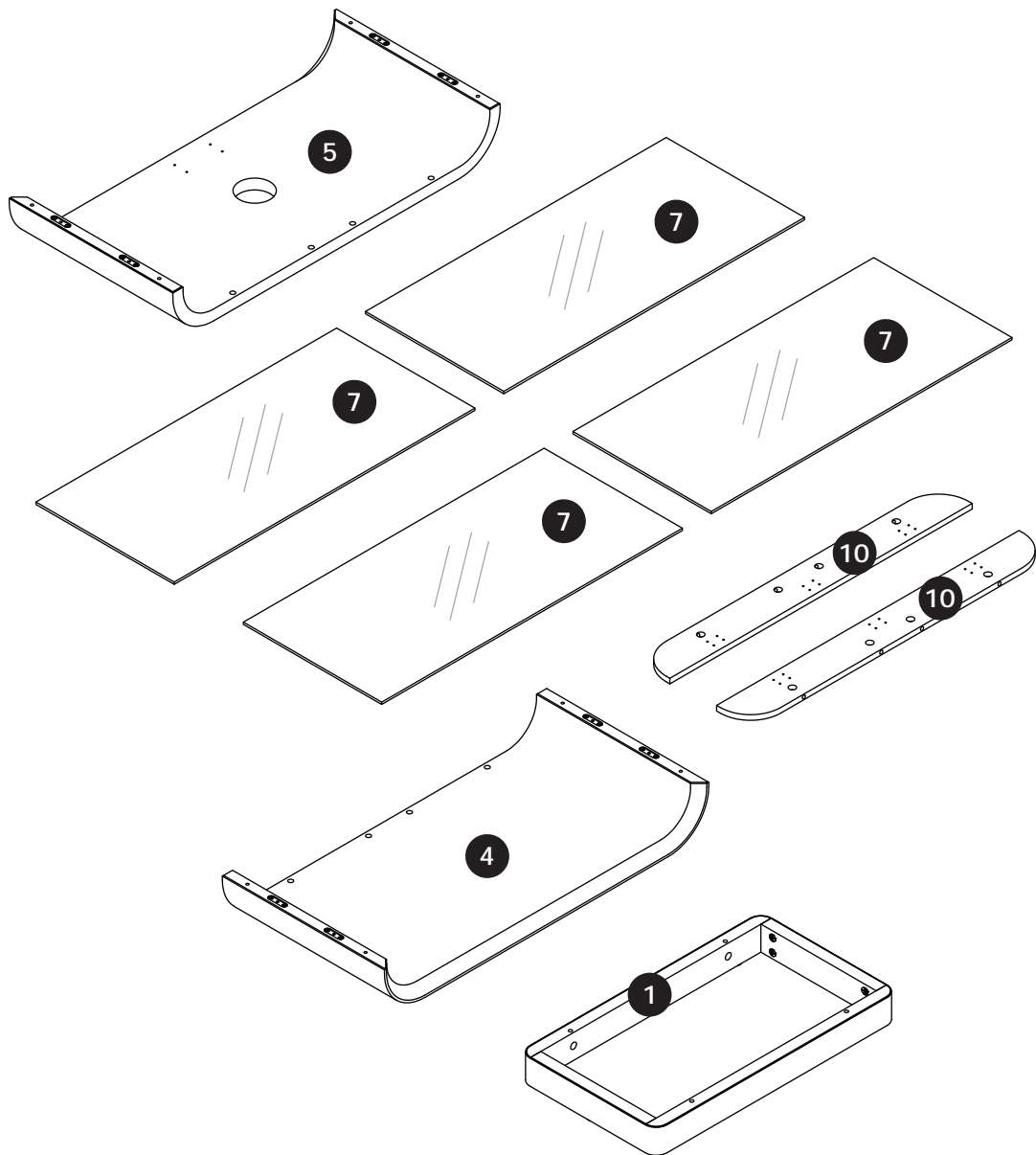
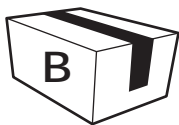
Lista de Piezas

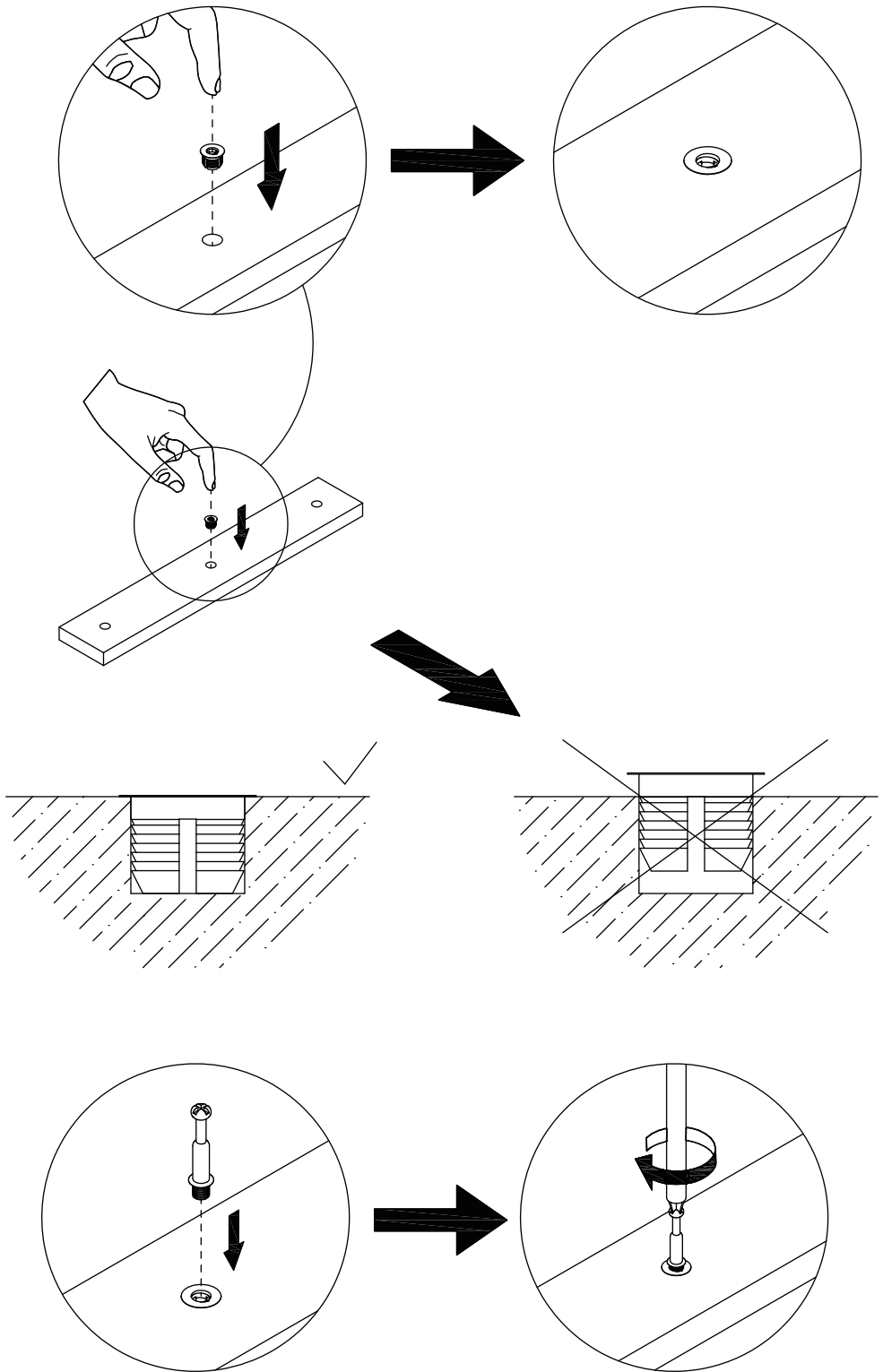
Cut out this page for easy viewing during subsequent installation.

Recorte esta página para poder consultarla fácilmente durante la instalación posterior.



BOX 2/2
CAJA 2/2



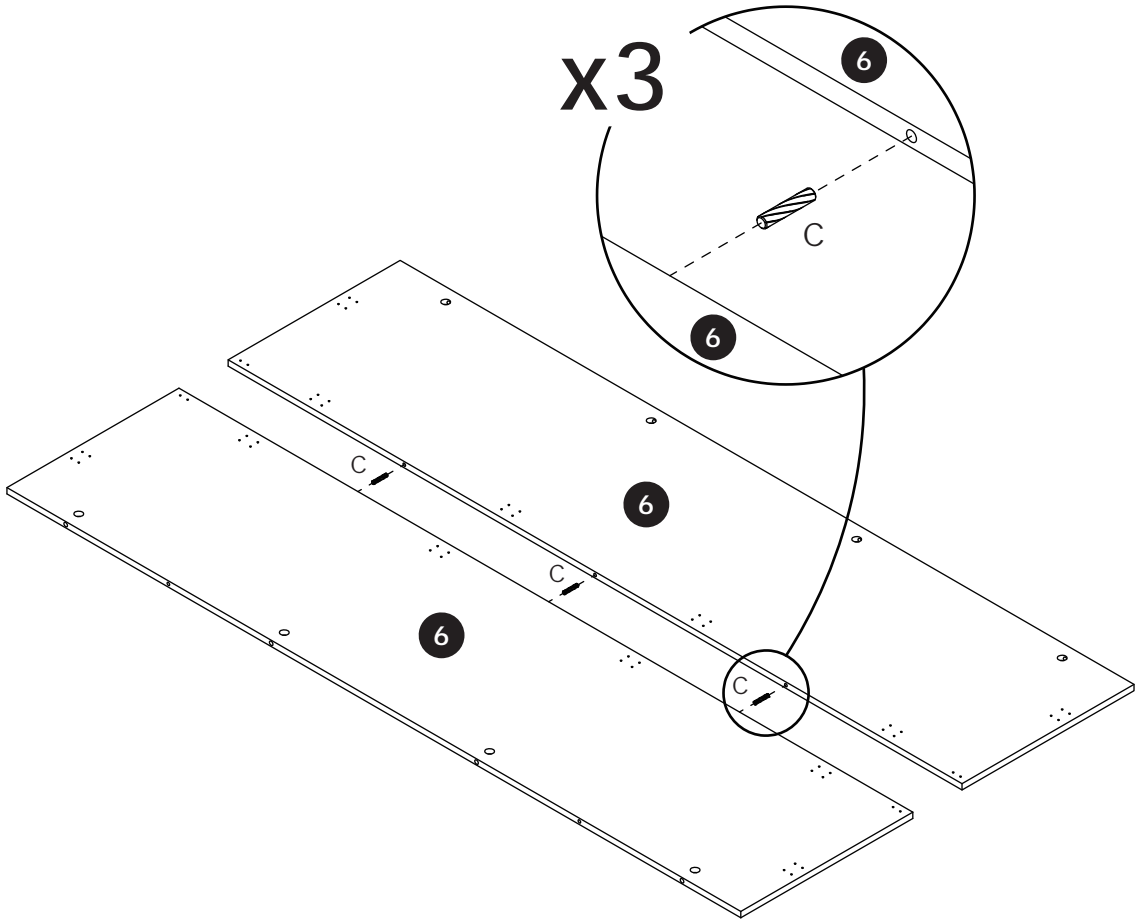


01



[EN] Connect part 6 to part 6 using dowel (C).

[ES] Conecte la pieza 6 con la pieza 6 usando el tarugo (C).



04

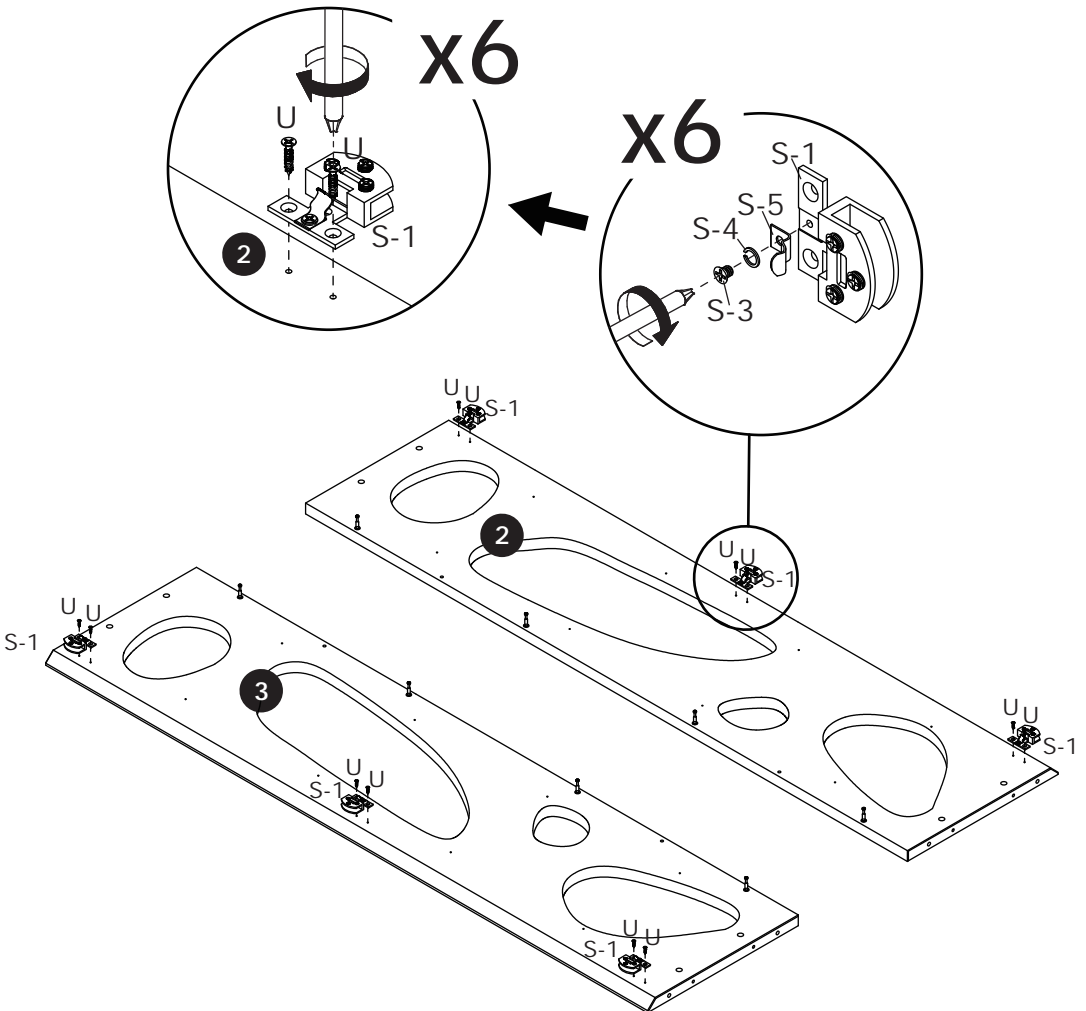
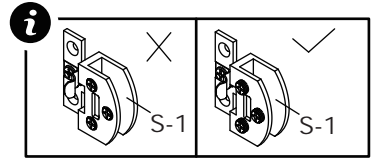


[EN] Secure the hinge (S-1) to parts 2 and 3 using screw (U).

[ES] Fije la bisagra (S-1) a las piezas 2 y 3 usando el tornillo (U).

[EN] Do not fully tighten the screws on hinge (S-1) at this step.

[ES] No apriete completamente los tornillos de la bisagra (S-1) en este paso.

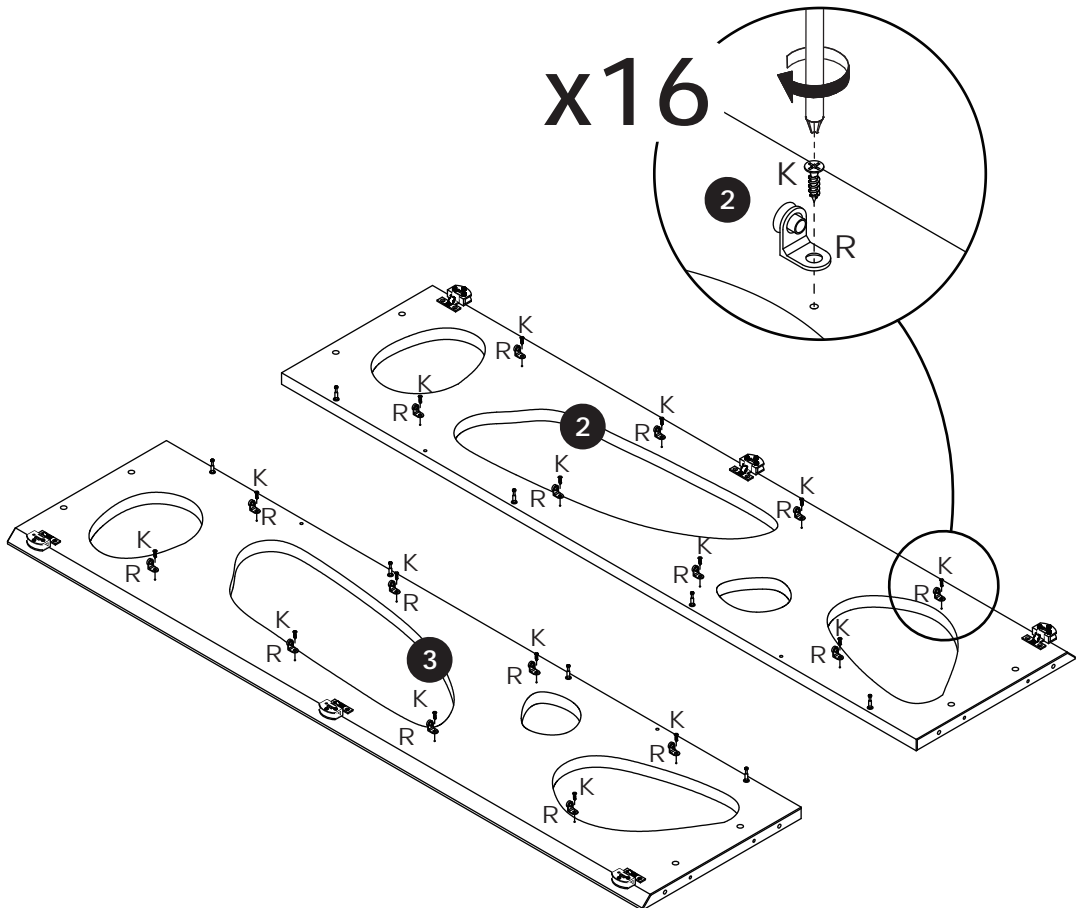


05



[EN] Secure bracket (R) to parts 2 and 3 using screw (K).

[ES] Fije el soporte (R) a las piezas 2 y 3 usando el tornillo (K).

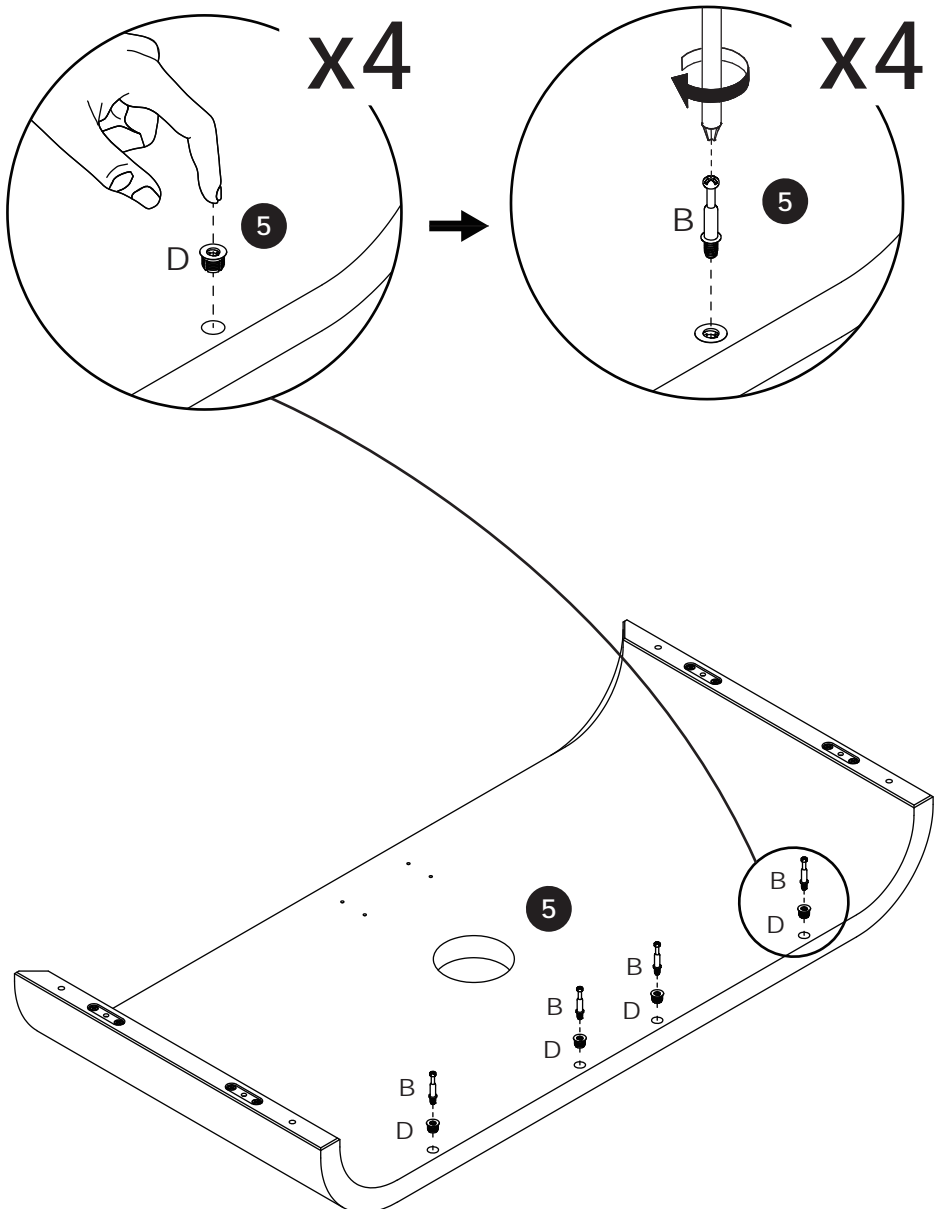


06



[EN] Insert plug (D) into part 5, then screw the self-tapping rod (B) into the plug.

[ES] Inserte el tapón (D) en la pieza 5 y luego enrosque la varilla autorroscante (B) en el tapón.

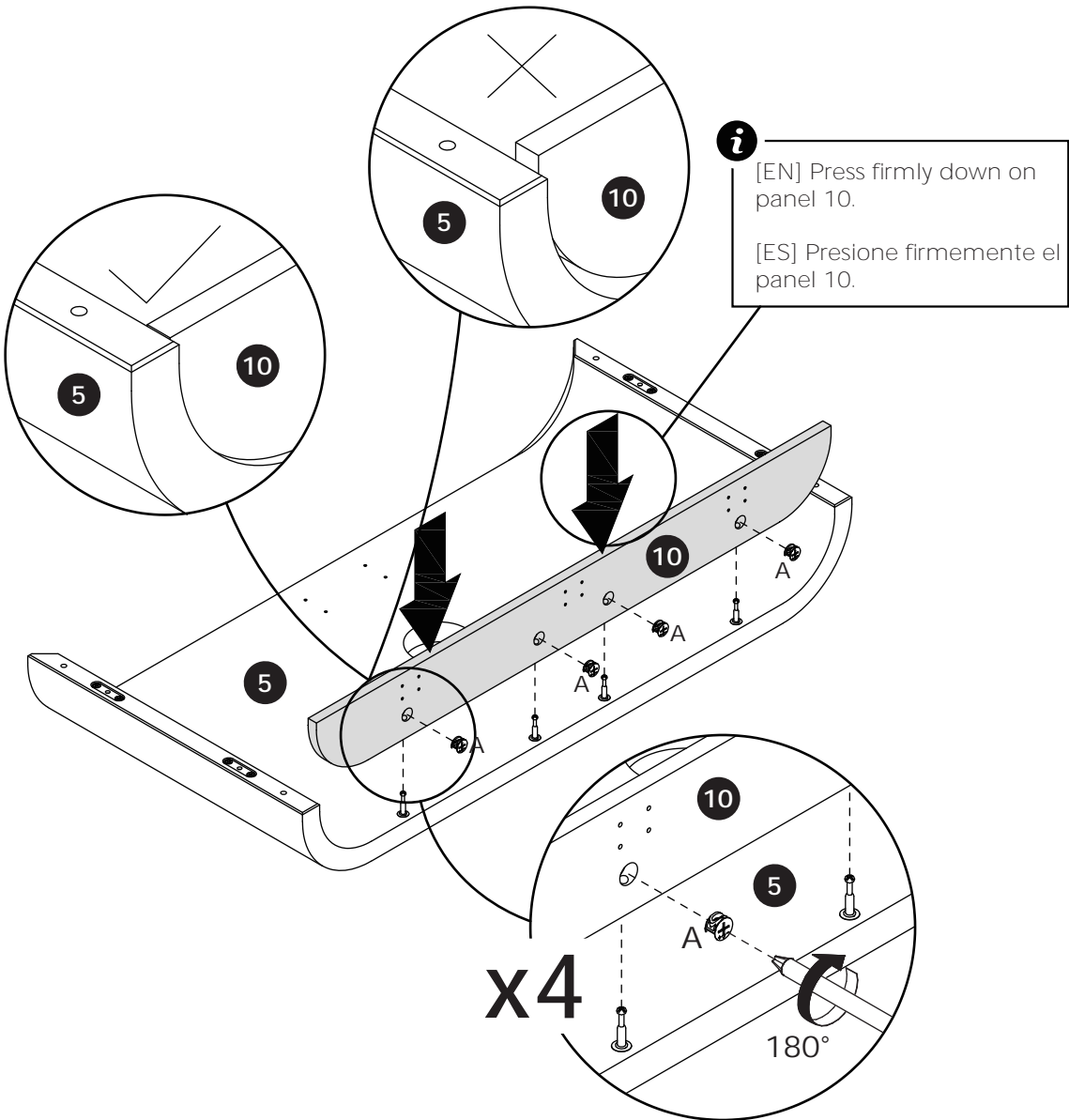


07



[EN] Connect panel 10 to panel 5, then add the eccentric pulley (A).
Tighten by turning clockwise.

[ES] Conecte el panel 10 al panel 5, luego añada la polea excéntrica (A)
y apriete girando en sentido horario.

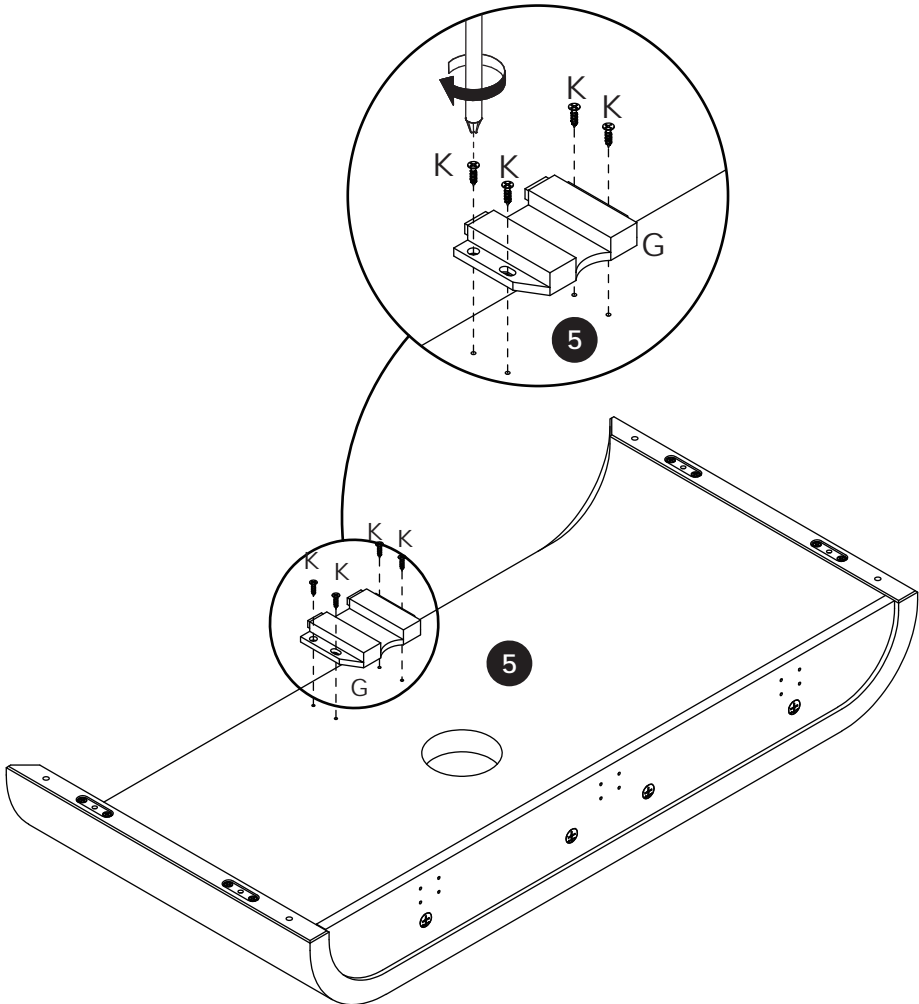


08



[EN] Secure spring device (G) to part 5 using screw (K).

[ES] Fije el dispositivo de resorte (G) a la pieza 5 usando el tornillo (K).

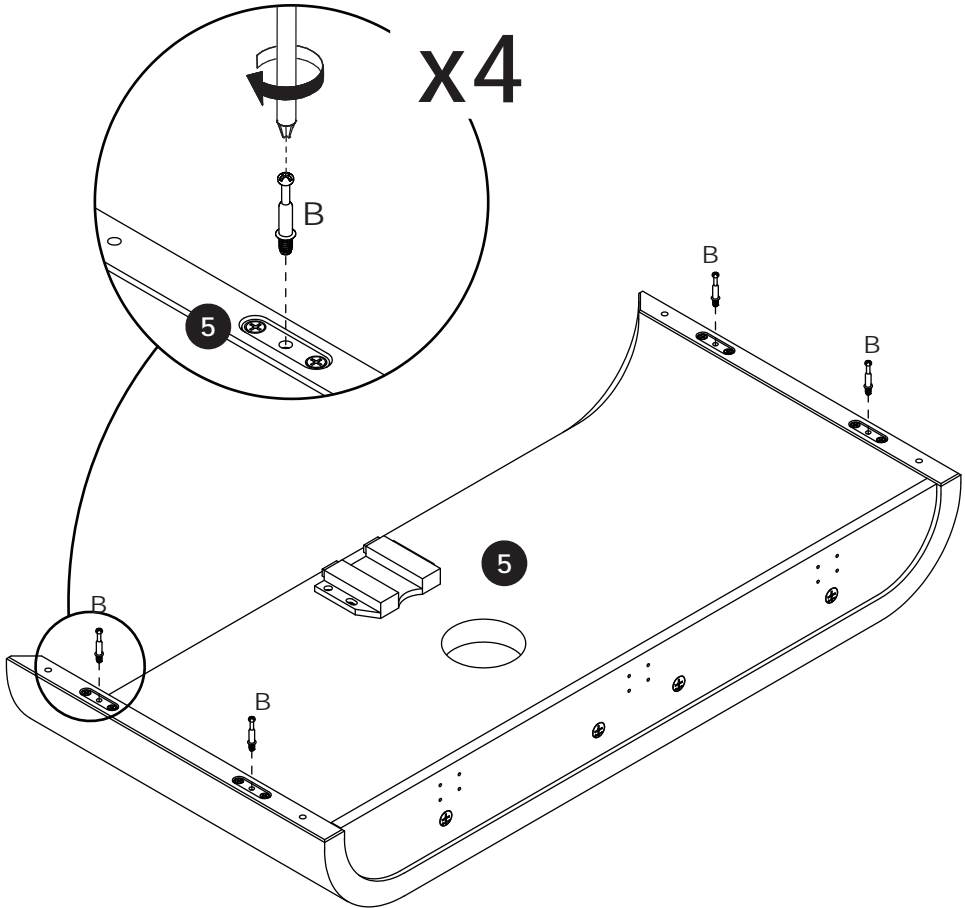


09



[EN] Screw the self-tapping rod (B) into panel 5.

[ES] Atornille la varilla autorroscante (B) en el panel 5.

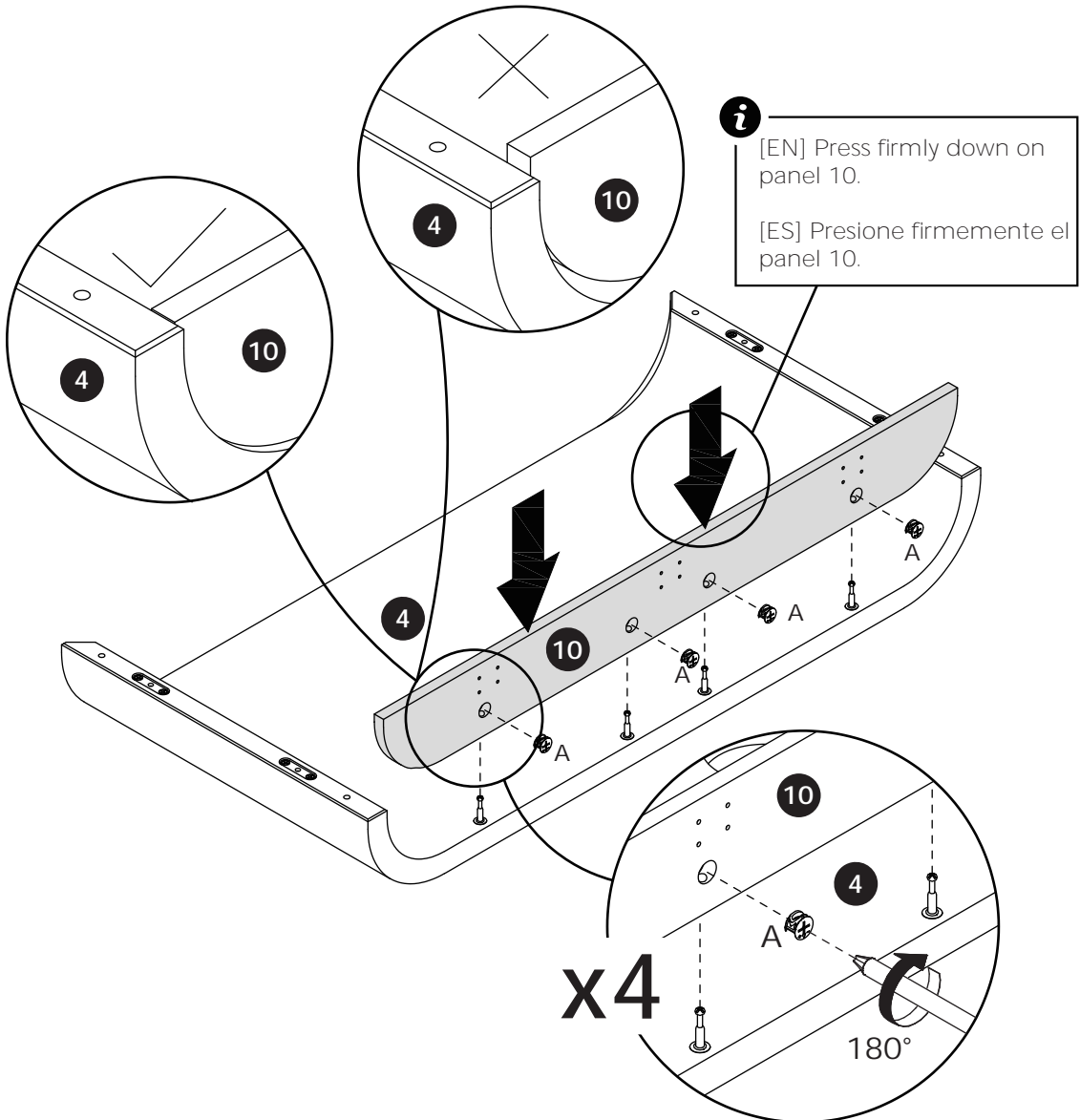


11



[EN] Connect panel 10 to panel 4, then add the eccentric pulley (A). Tighten by turning clockwise.

[ES] Conecte el panel 10 al panel 4, luego añada la polea excéntrica (A) y apriete girando en sentido horario.

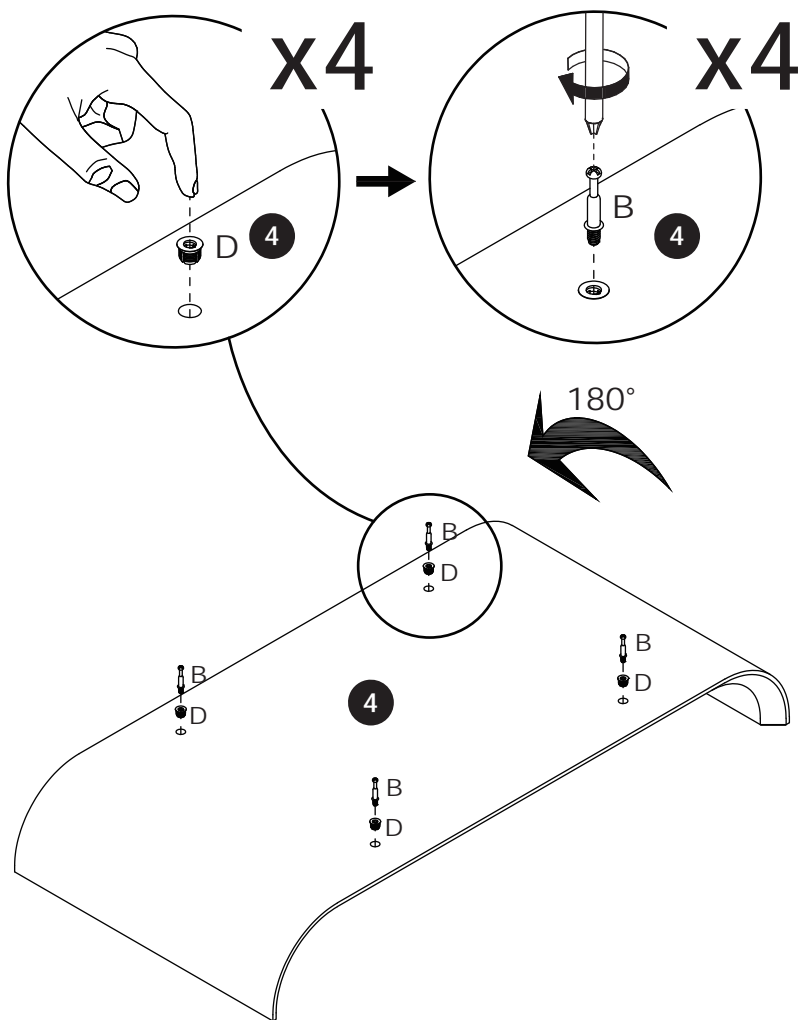


12



[EN] Insert plug (D) into part 4, then screw the self-tapping rod (B) into the plug.

[ES] Inserte el tapón (D) en la pieza 4 y luego enrosque la varilla autorroscante (B) en el tapón.

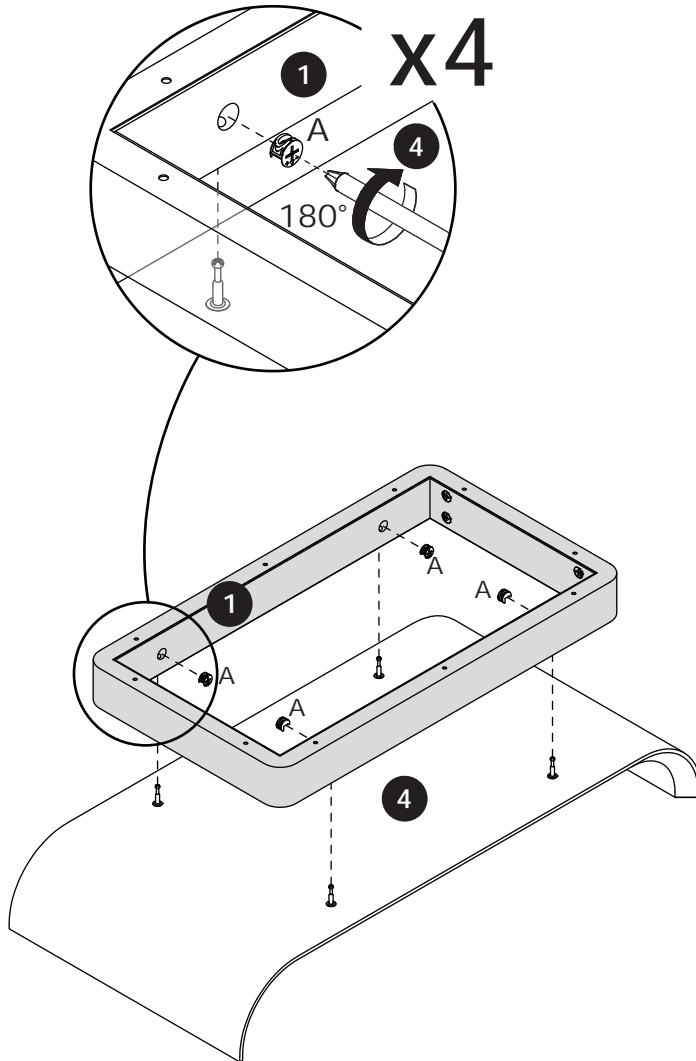


13



[EN] Connect part 1 to part 4, and tighten by turning the eccentric wheel (A) clockwise.

[ES] Conecte la pieza 1 con la pieza 4 y apriete girando la rueda excéntrica (A) en el sentido de las agujas del reloj.

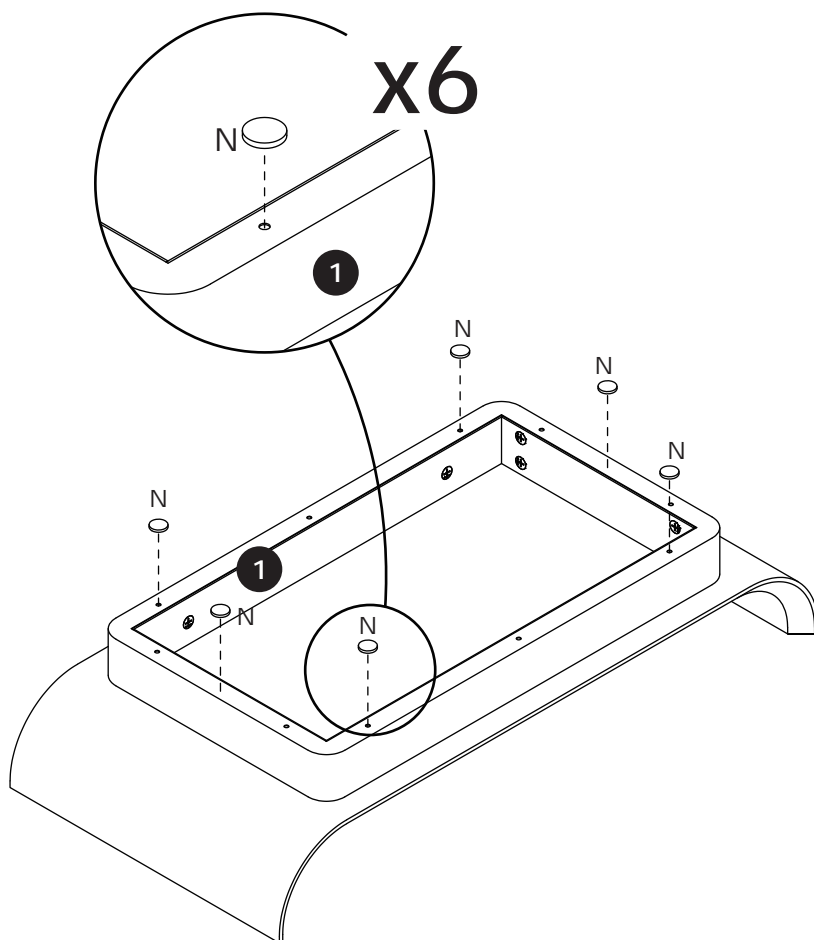


14



[EN] Install foot pad (N) to part 1.

[ES] Instale la almohadilla de apoyo (N) en la pieza 1.

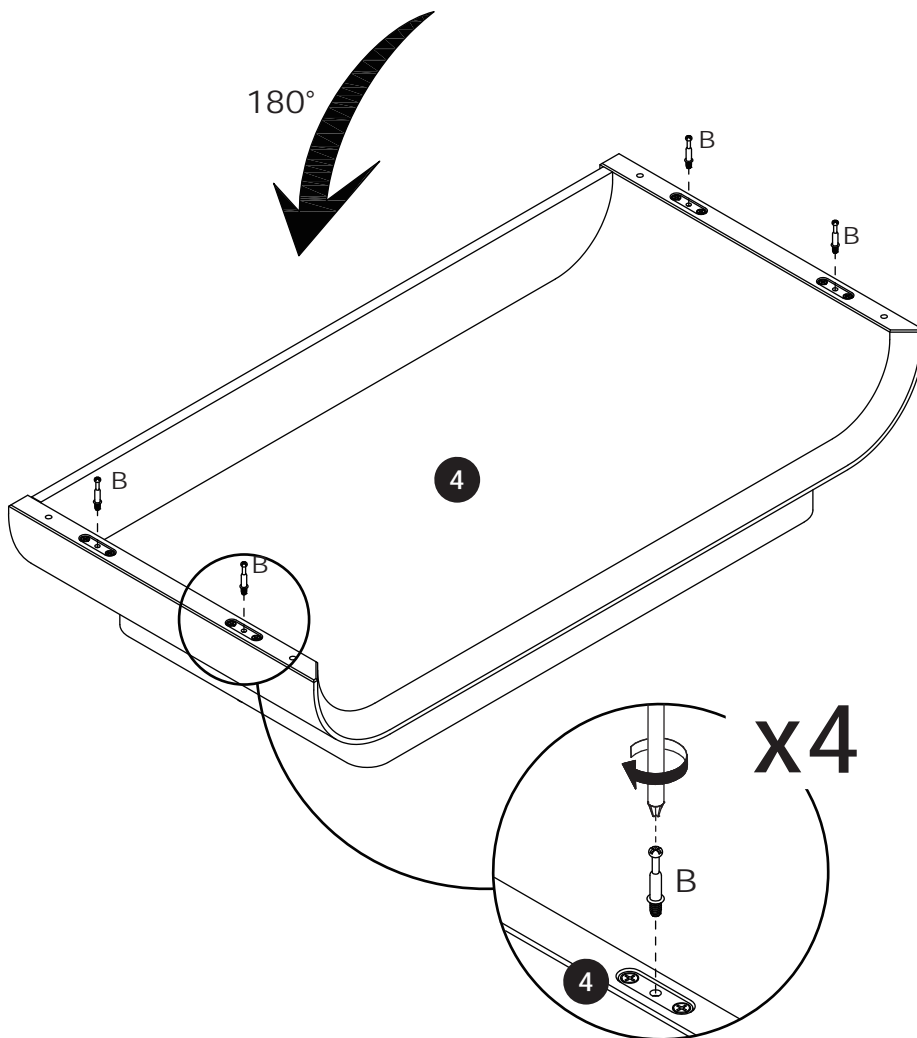


15



[EN] Screw the self-tapping rod (B) into panel 4.

[ES] Atornille la varilla autorroscante (B) en el panel 4.



17

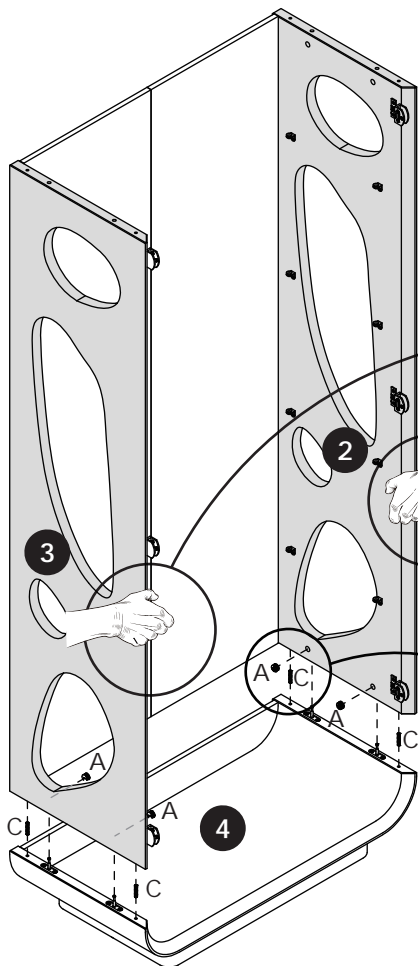


[EN] Attach panel 2 and panel 3 to panel 4 using dowels (C), then insert the eccentric pulley (A) and tighten by turning clockwise.

[ES] Conecte el panel 2 y el panel 3 al panel 4 utilizando clavijas de madera (C), luego inserte la polea excéntrica (A) y apriete girando en sentido horario.

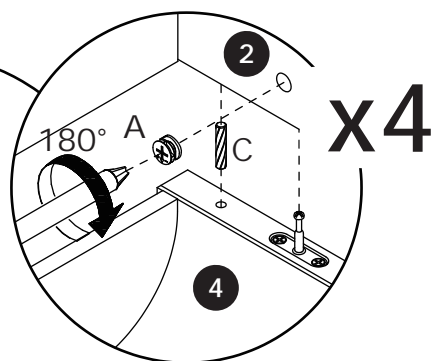


2 ADULTS



[EN] Beware of Panel Tip-Over.

[ES] Cuidado con que el panel no se vuelque.

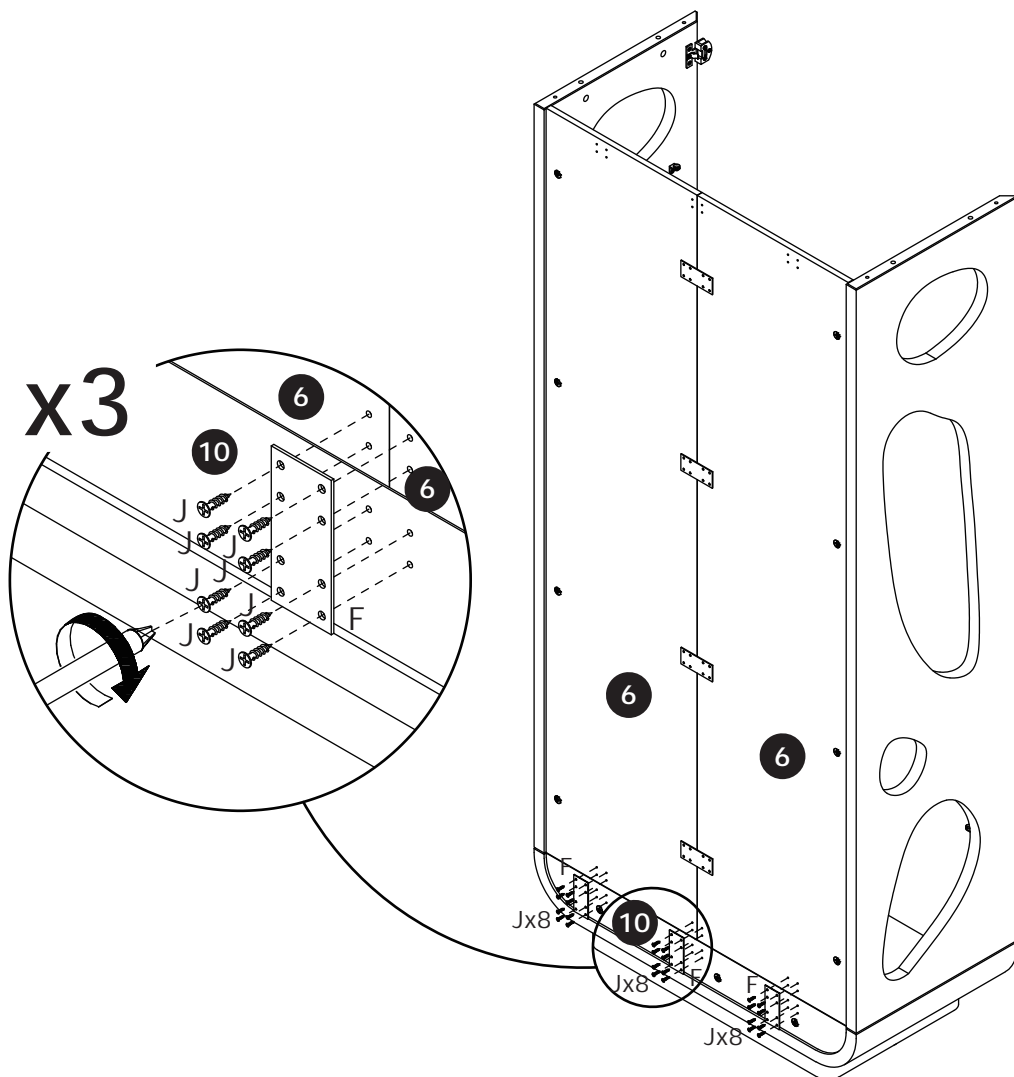


18



[EN] Use screws (J) to mount component (F) to panel 6 and panel 10.

[ES] Fije el componente (F) al panel 6 y al panel 10 con tornillos (J).

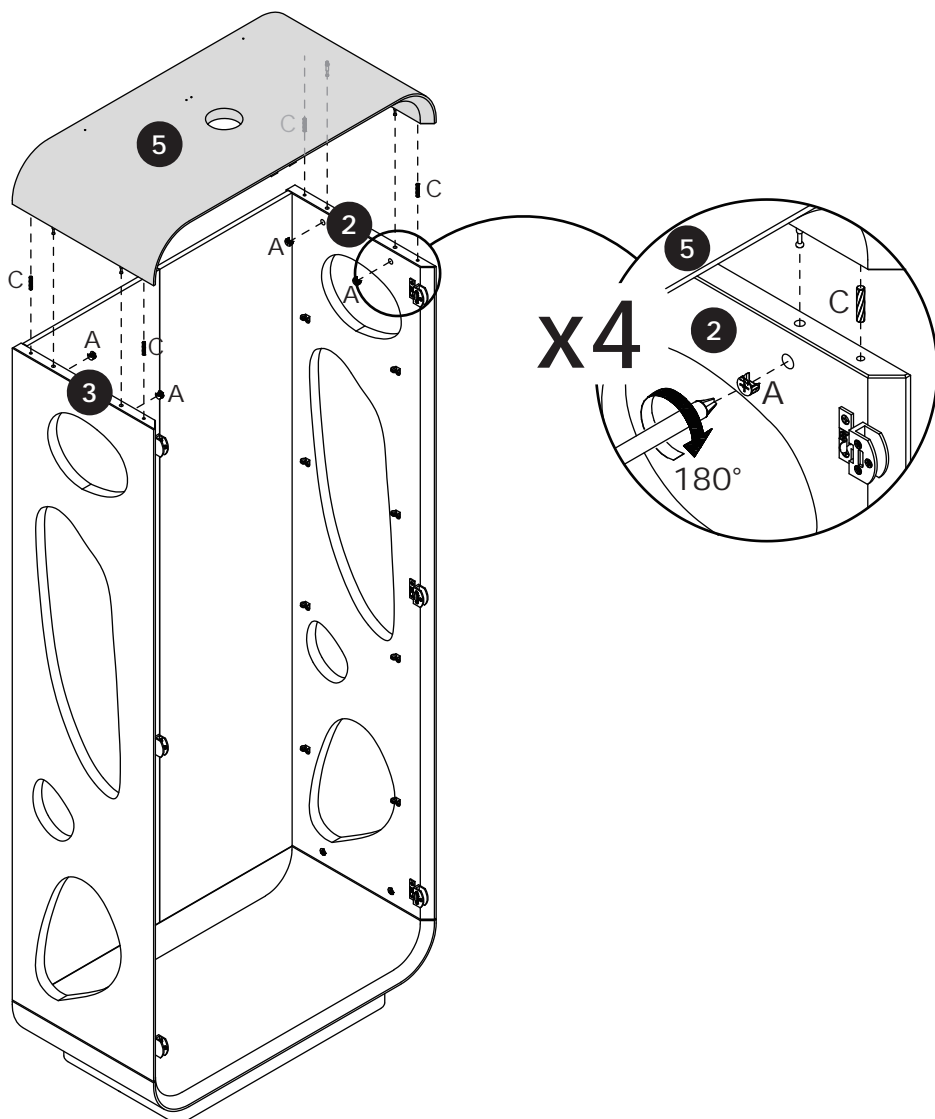


19



[EN] Connect panel 5 to panels 2 and 3 using dowels (C), then insert the eccentric pulley (A) and tighten by turning clockwise.

[ES] Conecte el panel 5 a los paneles 2 y 3 utilizando clavijas de madera (C), luego inserte la polea excéntrica (A) y apriete girando en sentido horario.

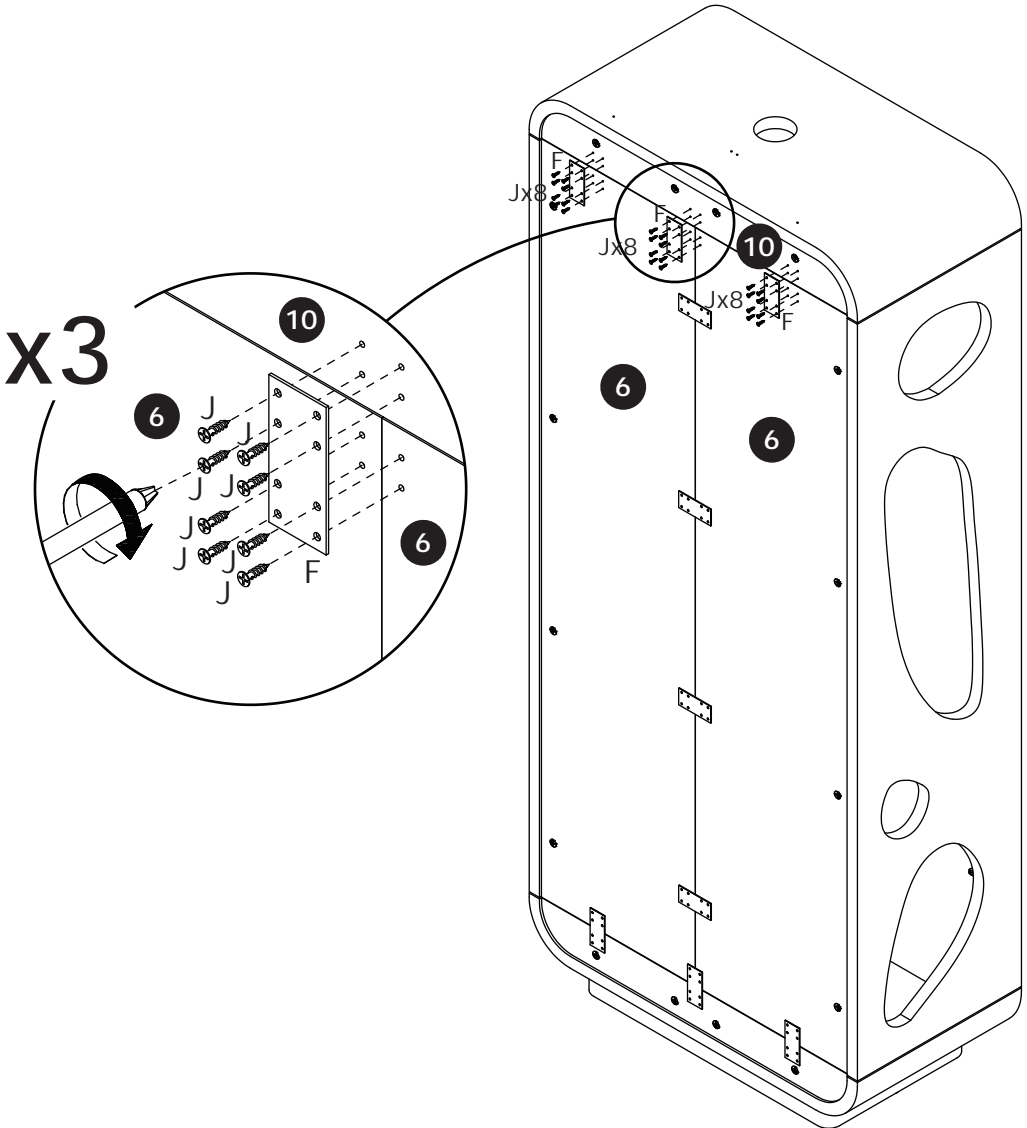


20



[EN] Use screws (J) to mount component (F) to panel 6 and panel 10.

[ES] Fije el componente (F) al panel 6 y al panel 10 con tornillos (J).

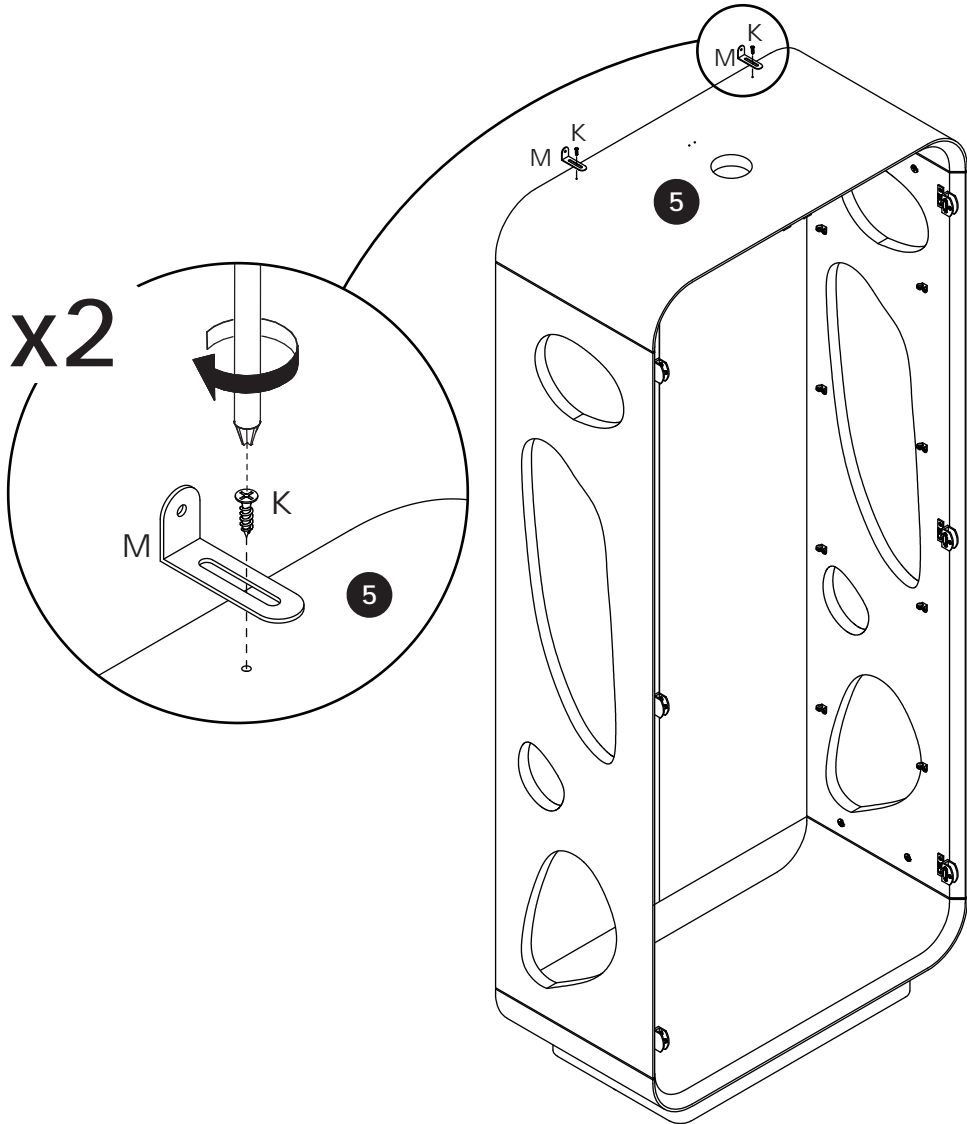


21

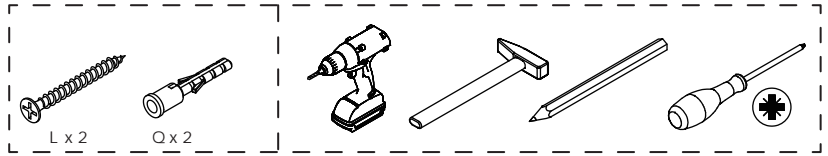


[EN] Secure anti-tip device (M) to part 5 using screw (K).

[ES] Fije el dispositivo antivuelco (M) a la pieza 5 usando el tornillo (K).

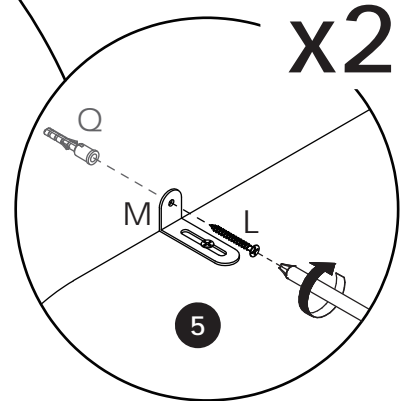
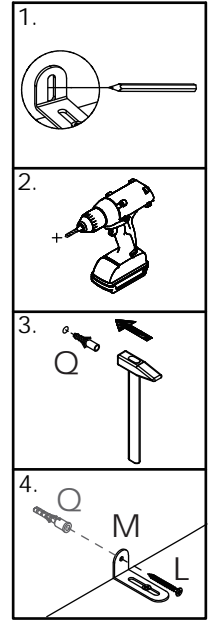
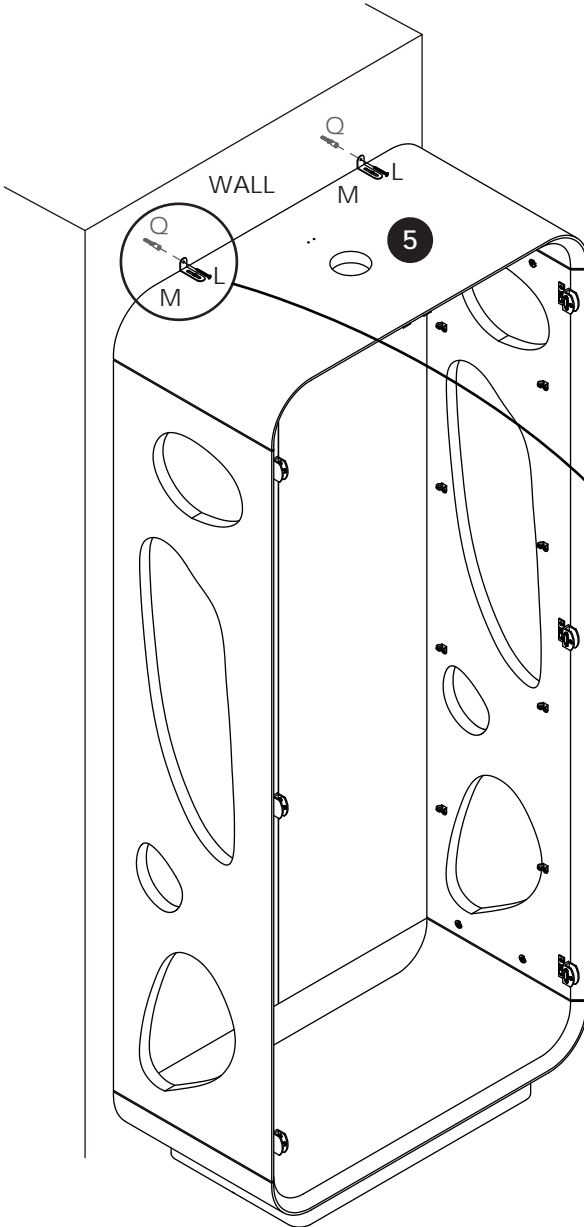


22



[EN] Secure the unit to the wall.

[ES] Fije la unidad a la pared.

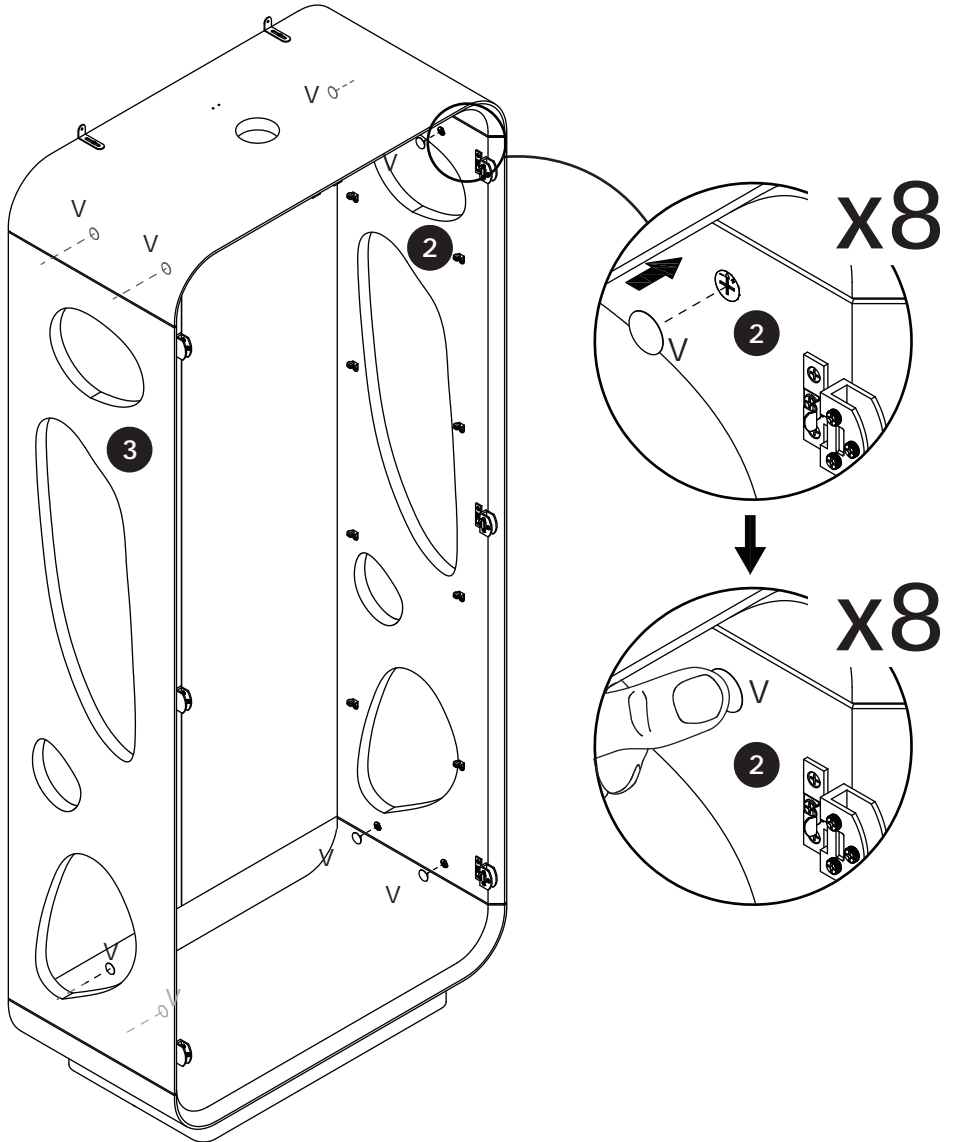


23



[EN] Cover the screw holes using sticker (V).

[ES] Cubra los orificios de los tornillos con la etiqueta adhesiva (V).

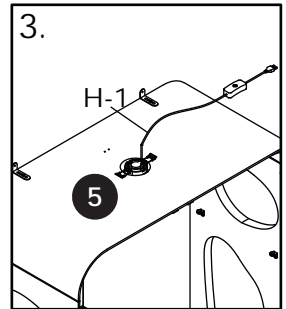
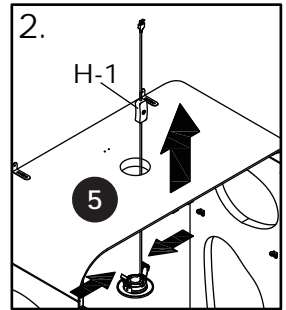
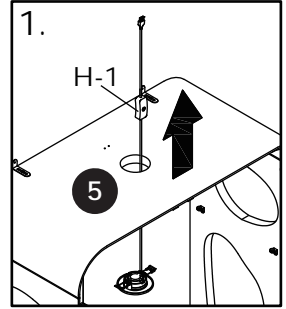
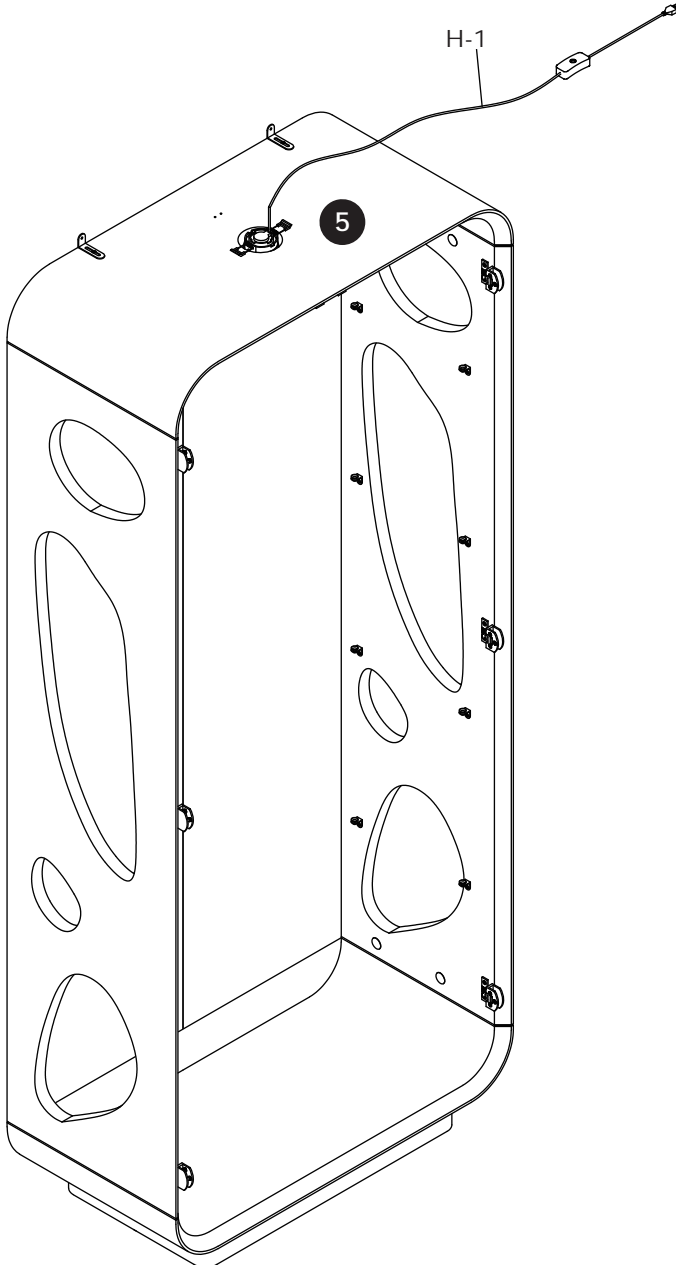


24



[EN] Place the spotlight (H-1) on the cabinet.

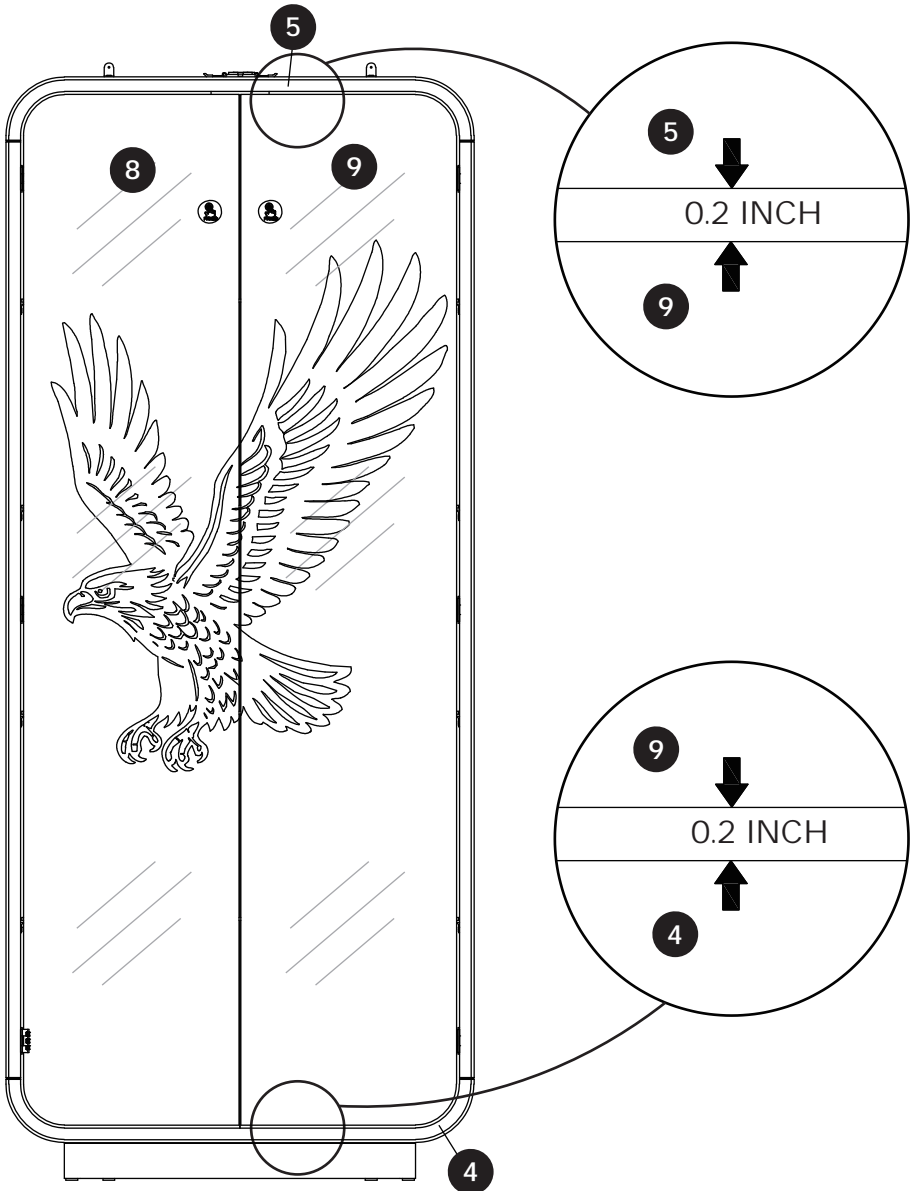
[ES] Coloque el foco (H-1) sobre el gabinete.



27

[EN] Make sure the distances from parts 8 and 9 to parts 4 and 5 are consistent.

[ES] Asegúrese de que las distancias desde las piezas 8 y 9 hasta las piezas 4 y 5 sean consistentes.

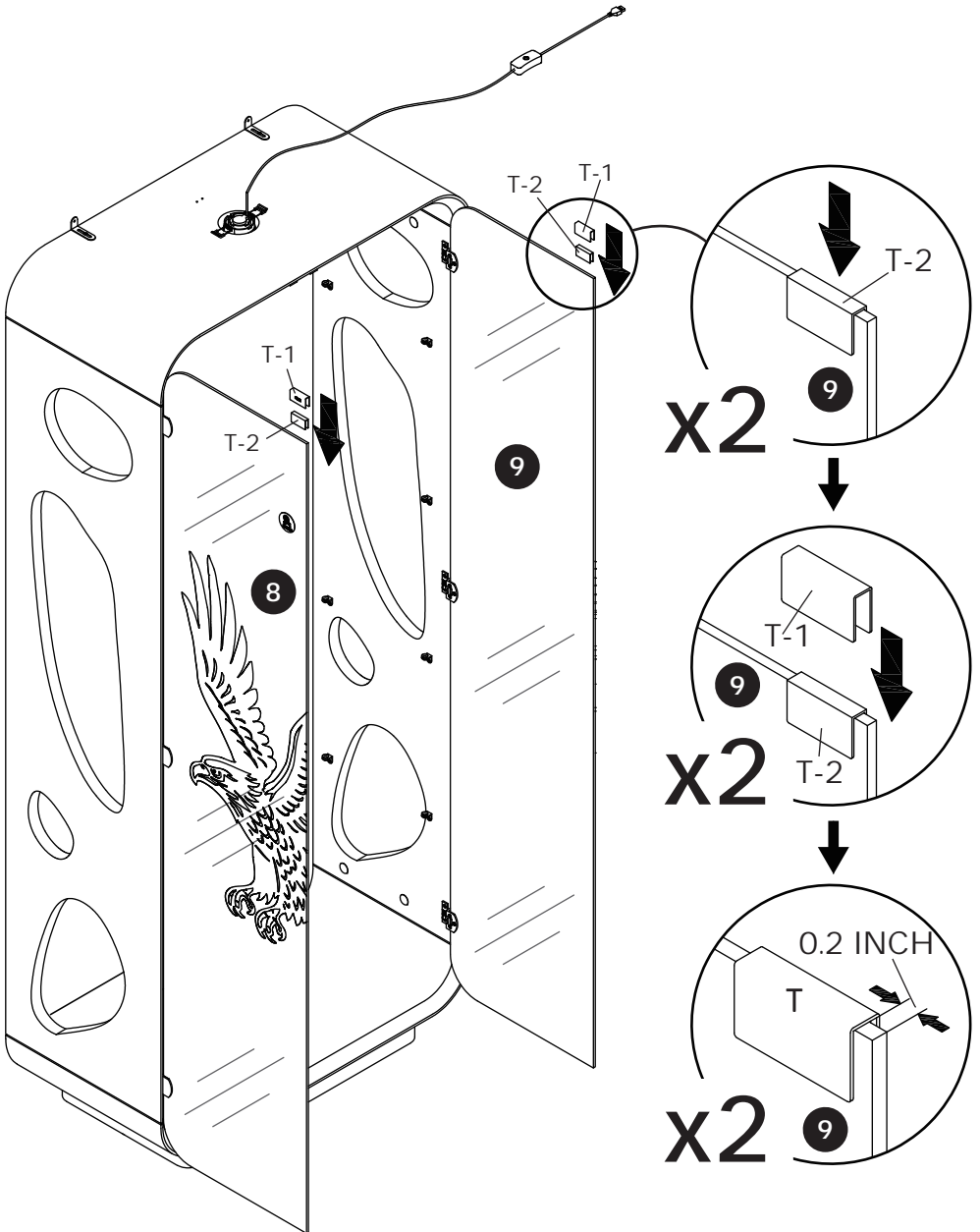


28



[EN] Install component (T) to parts 8 and 9.

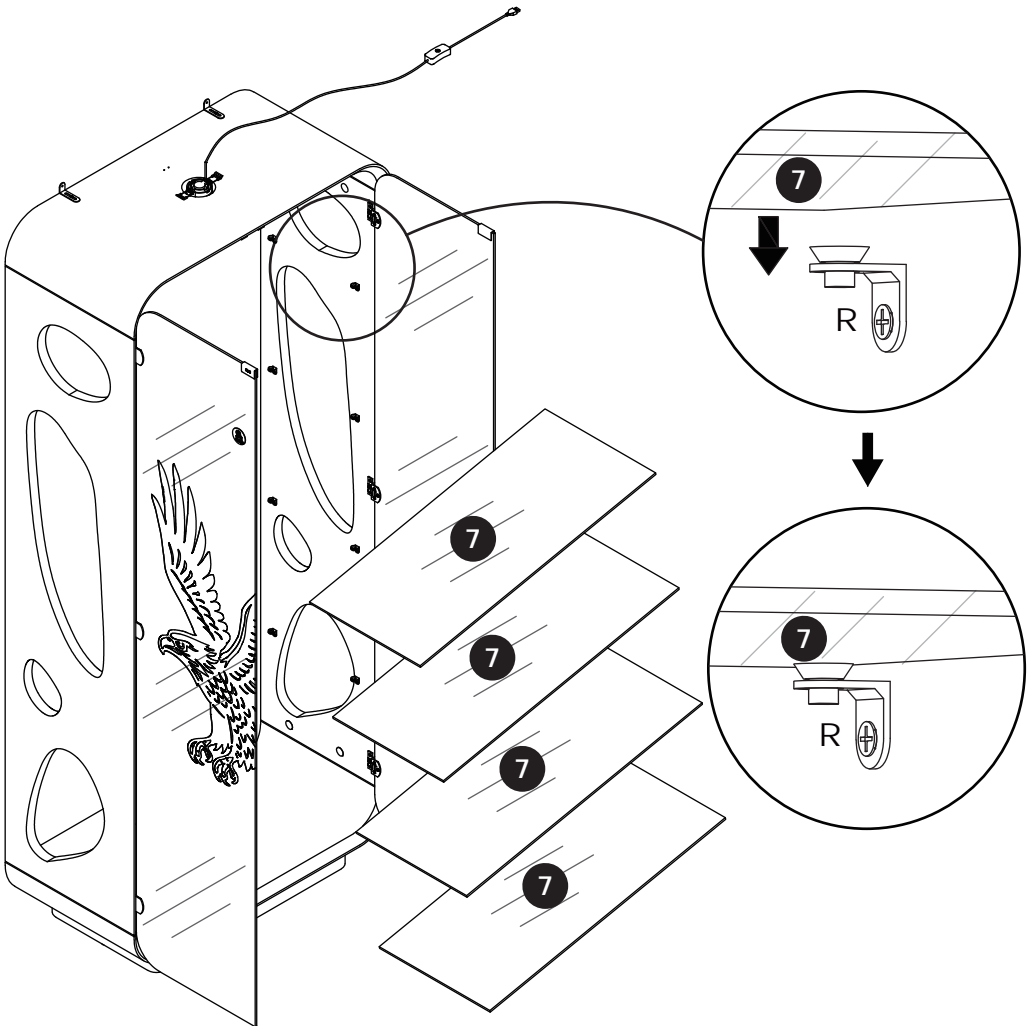
[ES] Instale el componente (T) en las piezas 8 y 9.



29

[EN] Place part 7 onto the layer pins (R).

[ES] Coloque la pieza 7 sobre los pasadores de soporte (R).

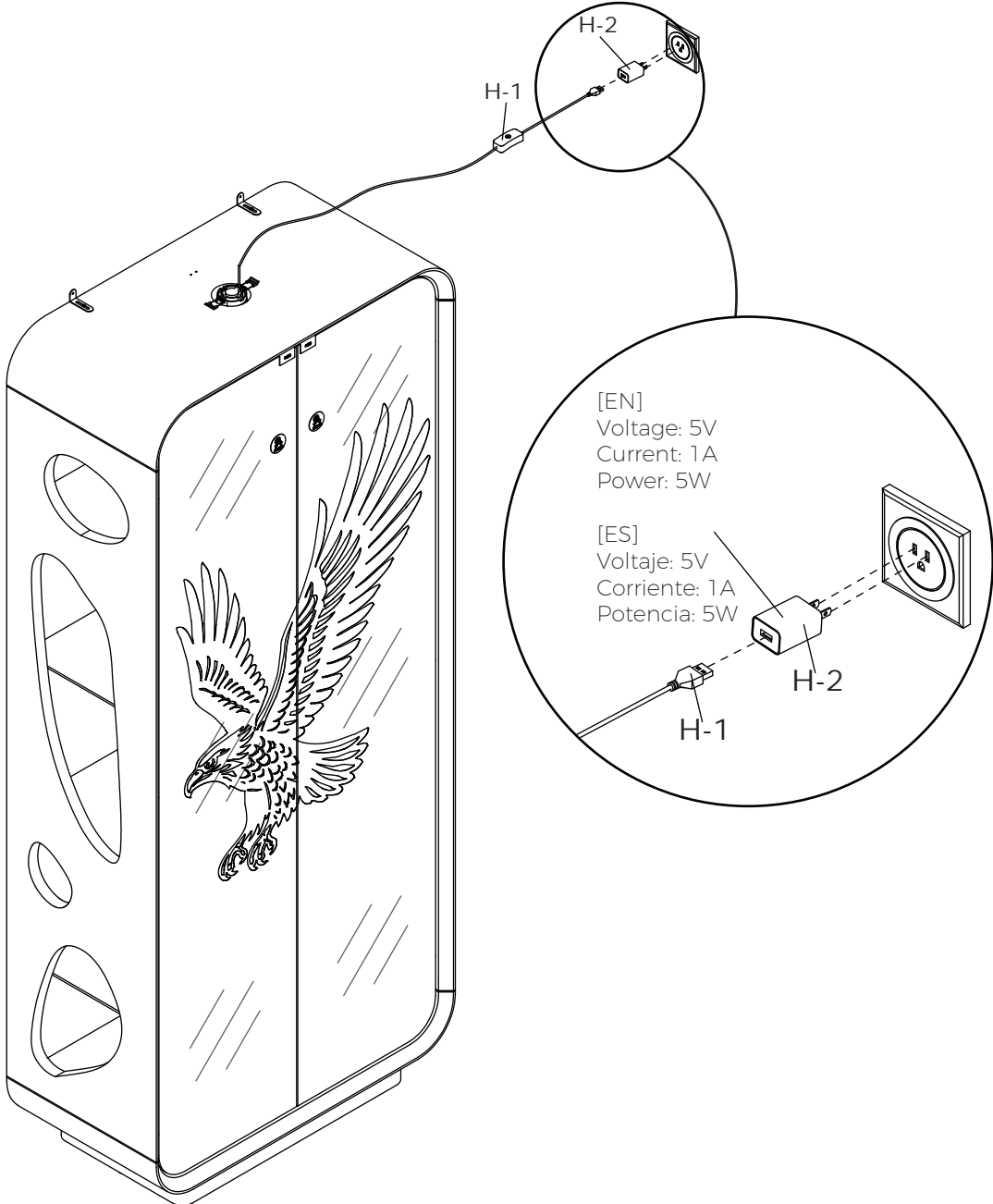


30



[EN] Connect the power supply.

[ES] Conecte la fuente de alimentación.

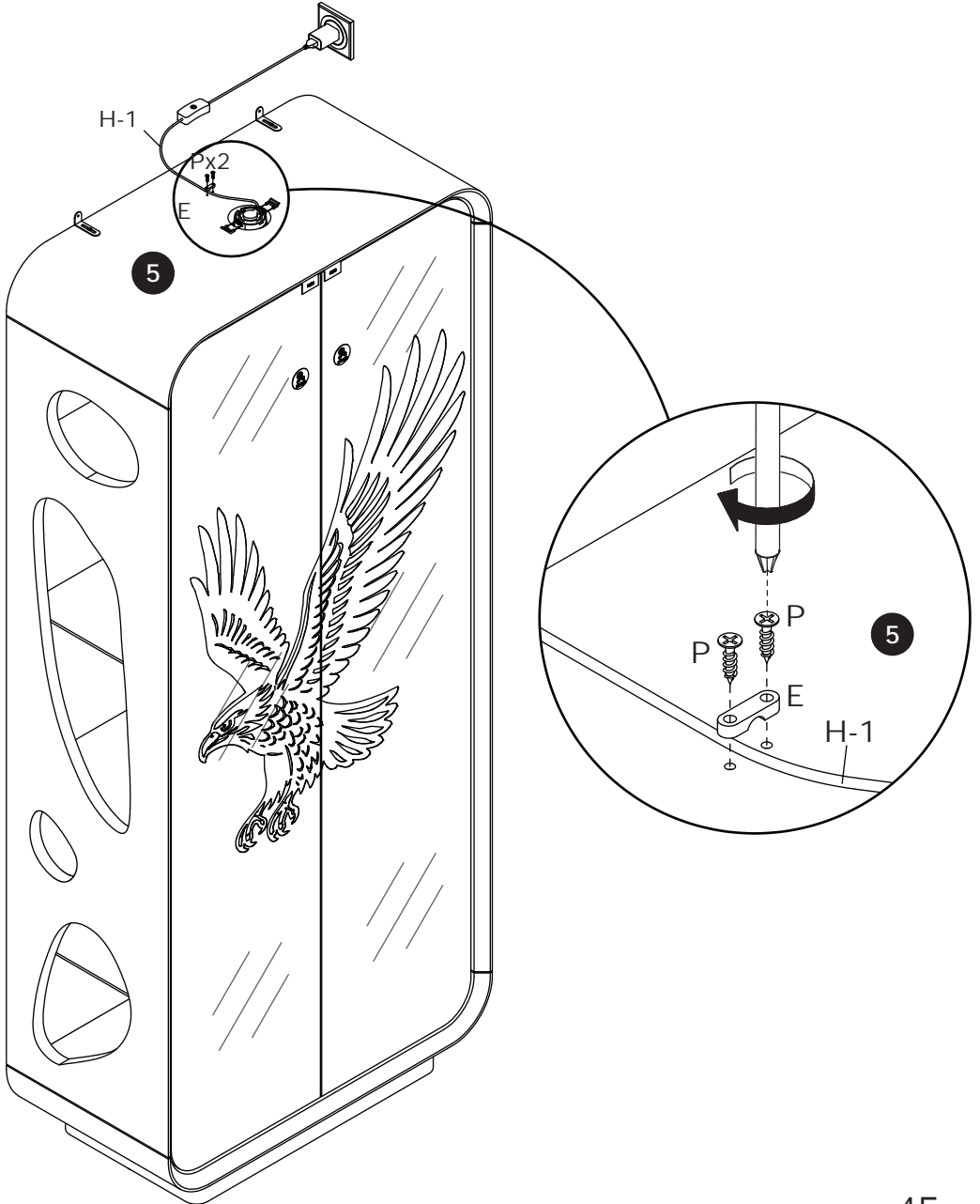


31



[EN] Secure the cable to part 5 using buckle (E) and screw (P).

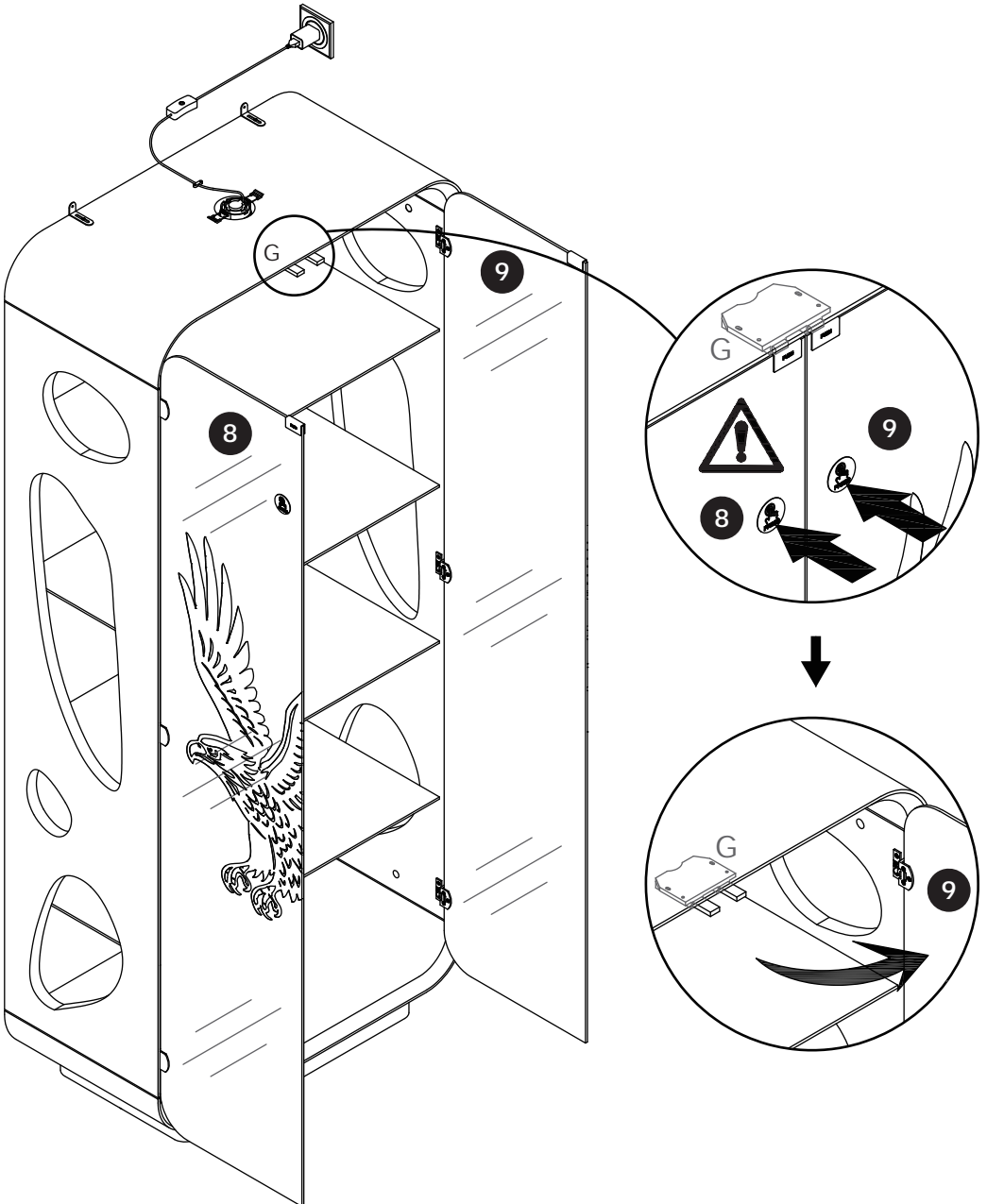
[ES] Fije el cable a la pieza 5 usando la hebilla (E) y el tornillo (P)



32

[EN] Press lightly at the indicated location to open the door panel.

[ES] Presione ligeramente en el lugar indicado para abrir el panel de la puerta.



33

[EN] Press lightly at the indicated location to close the door panel.

[ES] Presione ligeramente en el lugar indicado para cerrar el panel de la puerta.

