

USER MANUAL

RANGE HOOD

Model: RHLBLD0177
120V~ 60Hz 210W

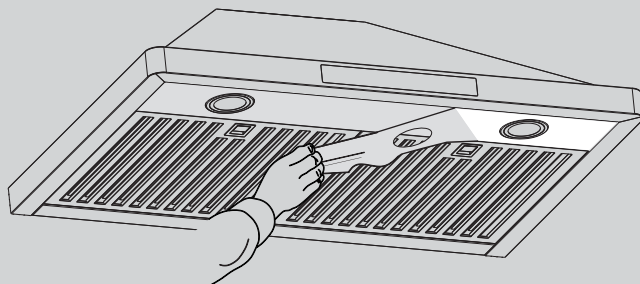
Remove the protective film

Before use, remove the white/blue protective film.

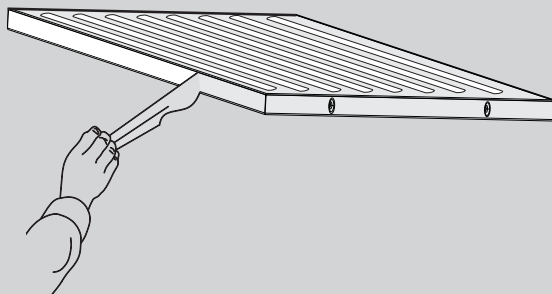
Retirez le film protecteur

Avant utilisation, retirez le film protecteur blanc/bleu.

①



②



Safety Precautions

Please read this manual carefully. Please keep the instruction and installation manual as well as the appliance certificate in a safe place for later use or for subsequent owners.

- In case the product needs to be repaired while in operation, kindly get in touch with our after-sales service team. Avoid disassembling the product yourself to prevent any potential dangers.
- This appliance may be used by children over the age of 8 years old and by persons with reduced physical, sensory or mental capabilities or by persons with a lack of experience or knowledge if they are supervised or instructed by a person responsible for their safety how to use the appliance safely and have understood the associated hazards.
- This appliance is intended for private domestic use and household environment only. Only used the appliance in enclosed spaces.
- This appliance is intended for use up to a maximum height of 2000 meters above sea level.
- Warnings and important instructions appearing in this guide are not meant to cover all possible conditions and situations that may occur. Common sense, caution, and care must be exercised when installing, maintaining, or operating your appliance.

Risk of suffocation!

Children may put packaging material over their heads or wrap themselves up in it and suffocate.

- Keep packaging material and small parts away from children.
- Children may breathe in or swallow small parts, causing them to suffocate.

Risk of fire!

- Never operate the appliance without a grease filter.
- Fatty deposits in the grease filters may catch fire. Clean the grease filters regularly.
- Hot oil or grease ignites very quickly. Always supervise hot oil and fat.
- Never work with naked flames close to the appliance.
- Never extinguish burning oil or fat with water. Switch off the cooking zone. Extinguish flames carefully using a lid, fire blanket or something similar. If the flames do not go out immediately, **EVACUATE AND CALL THE FIRE DEPARTMENT.**
- Do not install the appliance near a solid fuel heating appliance (e.g. wood- or coal-burning) unless the heating appliance has a sealed, non-removable cover. There must be no flying sparks.

Risk of electric shock!

If the appliance or the power cord is damaged, this is dangerous.

- Never operate a damaged appliance.
 - Never pull on the power cord to unplug the appliance. Always unplug the appliance at the mains.
 - If the appliance or the power cord is damaged, immediately unplug the power cord or switch off the fuse in the fuse box. Improper repairs are dangerous.
 - Repairs to the appliance should only be carried out by trained specialist staff.
 - Only use genuine spare parts when repairing the appliance.
 - If the power cord of this appliance is damaged, it must be replaced by the qualified technician.
- Penetrating moisture may cause an electric shock.
- Before cleaning, pull out the mains plug or switch off the fuse in the fuse box.
 - Do not use wet sponge cloths, steam- or high-pressure cleaners to clean the appliance.

Risk of explosion!

Highly caustic alkaline or highly acidic cleaning agents in conjunction with aluminium parts in the interior of the appliance may cause explosions.

- Never use highly caustic alkaline or highly acidic cleaning agents. In particular, do not use commercial or industrial cleaning agents in conjunction with aluminium parts, e.g. grease filter on range hoods.

Avoid material damage

ATTENTION!

Condensate may cause corrosion damage.

- To prevent condensation from building up, switch on the appliance during cooking.

Incorrect cleaning damages the surfaces.

- Do not use harsh or abrasive detergents.
- Clean stainless steel surfaces in the direction of the finish only.
- Never clean controls with stainless steel cleaners.

Remove the protective film from all parts of the appliance before using for the first time.

Painted surfaces are easily damaged. Ensure that the painted surfaces are not scratched.

Installation

Warning

1. Installation work and electric wiring (including switch location) must be done by the qualified person(s) in accordance with local applicable codes and standards, including fire-rated construction.
2. This hood may have sharp edges. Be careful to avoid cuts and abrasions during installation and cleaning.
3. The hood must be placed at a minimum distance of 24" from the cooktop.
4. Sufficient air is needed for proper combustion and exhausting of gases through the chimney to prevent back drafting. Follow the heating equipment manufacturer's guideline and safety standards such as those published by the local code authorities.
5. Ducted fans must always be vented to the outdoors.
6. This appliance is designed to be operated by adults. Children were not allowed to temper with the controls or play with this appliance.
7. **WARNING:** To reduce the risk of fire or electric shock, do not use this fan with any solid-state speed control device.
8. When cutting or drilling into wall or ceiling, do not damage electrical wiring and other hidden cables.

WARNING: USE ONLY THE METAL DUCTWORK.



Grounding instructions

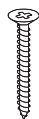
This appliance must be grounded. In the event of an electrical short circuit, grounding reduces the risk of electric shock by providing an escape wire for the electric current. This appliance is equipped with a cord having a grounding wire with a grounding plug. The plug must be plugged into an outlet that is properly installed and grounded.

WARNING – Improper grounding can result in a risk of electric shock.

Consult a qualified electrician if the grounding instructions are not completely understood, or if doubt exists as to whether the appliance is properly grounded.

Do not use an extension cord. If the power supply cord is too short, have a qualified electrician install an outlet near the appliance.

Parts included



1



2



3



4



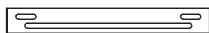
5



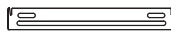
6



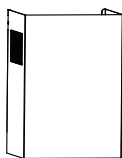
7



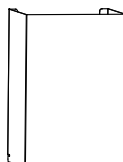
8



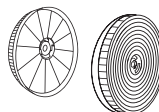
9



10



11



12



13

- 01. ST4x30 Screws - 9 pcs (+1 extra)
- 02. Ø8x40 Wall Anchors - 9 pcs (+1 extra)
- 03. M4x8 Screws - 4 pcs (+1 extra)
- 04. Oil Cup
- 05. Aluminum Duct
- 06. Round Damper

- 07. Hanger
- 08. Inner (Upper) Chimney Bracket
- 09. Outer (Lower) Chimney Bracket
- 10. Inner (Upper) Chimney
- 11. Outer (Lower) Chimney
- 12. Charcoal Filters - 2 pcs
- 13. Remote Control

Tools needed



Measuring tape



Pencil



Level



Phillips screwdriver



Drill



Hammer



Safety gloves

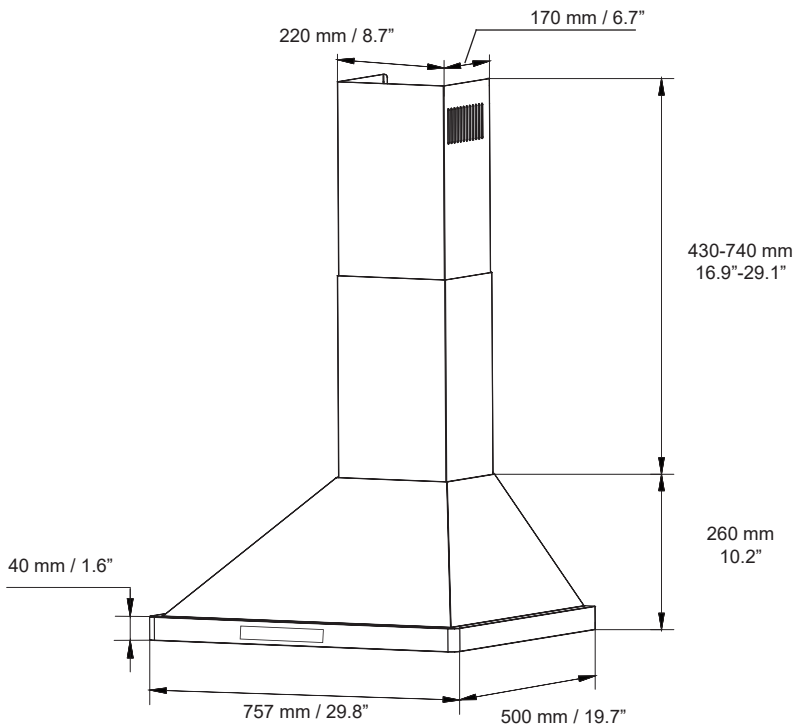


Safety goggles

HVAC aluminum
foil tape

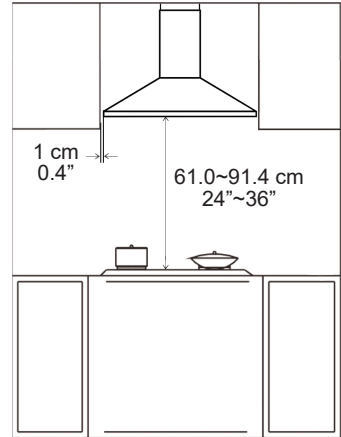
NOTE: These tools are not included in the product list.

Product dimension



Clearance

61.0 cm (24") minimum and 91.4 cm (36") suggested maximum clearances between cooking surface and bottom of the range hood.



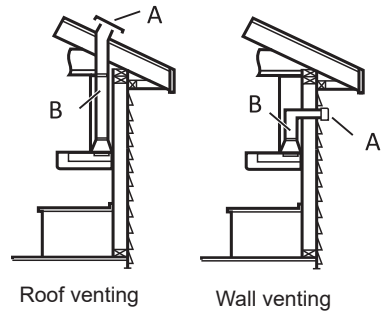
Vent duct

The length of the vent duct should be minimized to avoid air turbulence inside the duct.

The air outlet must not be connected to the chimney flues or combustion gas ducts. The air outlet must not be connected to ventilation ducts for rooms in which fuel-burning appliances are installed.

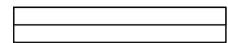
A: Roof cap

B: 15.2 cm (6") round vent

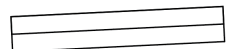


Balance level

The range hood must be leveled during the installation. An unlevelled installation hood may cause improper operation, leaks and oil spill over from oil collectors.



Level



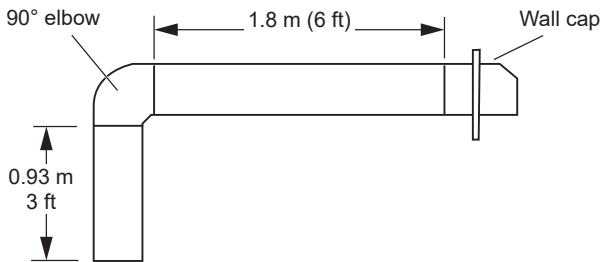
Not level

Calculating Duct System Length

The recommended duct system is 15.2 cm (6") round duct with a maximum length of 10.7 m (35 ft). For the best performance, use no more than three 90° elbows. To calculate the length of the system you need, add the equivalent meters (feet) for each duct piece used in the system.

Duct Piece	15.2 cm (6") Round	
45° elbow	0.8 m (2.5 ft)	
90° elbow	1.5 m (5.0 ft)	

Example duct system - 15.2cm (6")



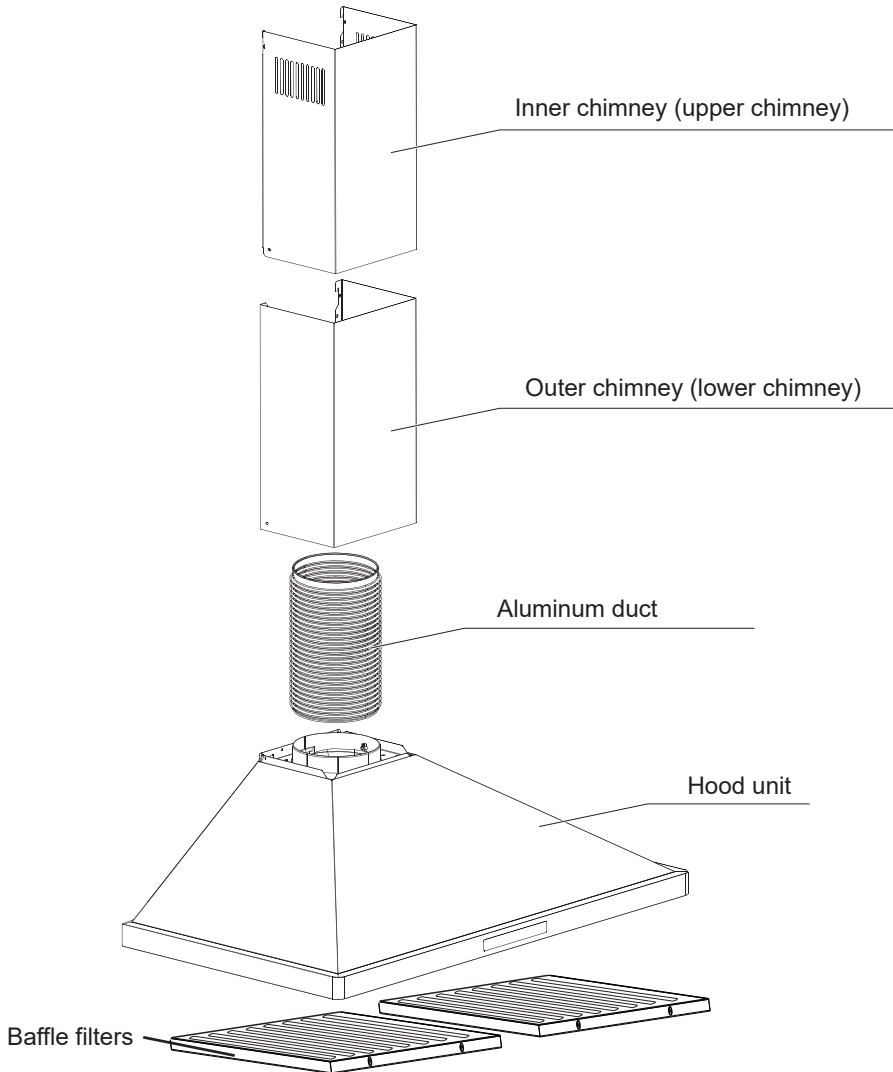
1 - 90° elbow	= 1.5 m (5.0 ft)
1 - wall cap	= 0.0 m (0.0 ft)
6 ft (1.8 m) straight	= 1.8 m (6.0 ft)
3 ft (0.9 m) straight	= 0.9 m (3.0 ft)
System length	= 4.2 m (14.0 ft)
Maximum length	= 10.7 m (35.0 ft)

Installation instruction

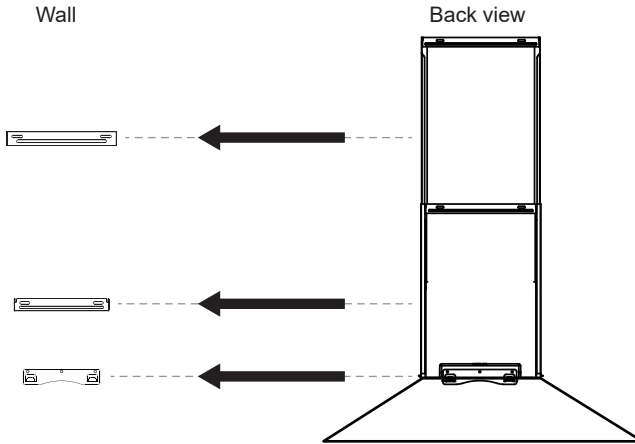
Prepare location

Before making cutouts, make sure there is proper clearance within the ceiling or wall for duct fittings. Remove installations parts carefully. Wear hand gloves to protect against sharp edges. Remove the foams, tapes, and protective films covering the product before putting it into operation. Confirm that all installation parts have been removed from the shipping carton..

Overview

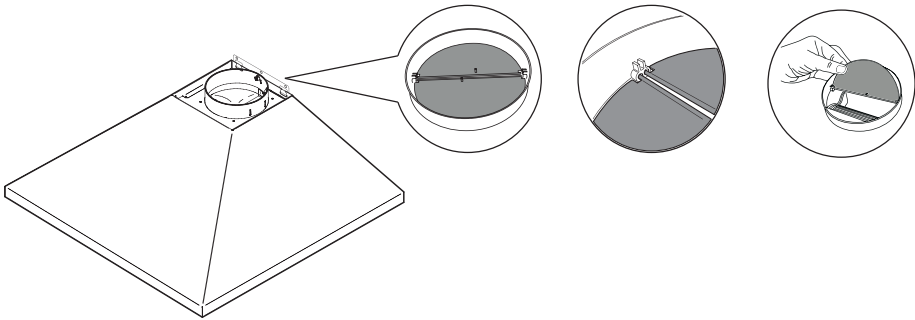


Brackets overview



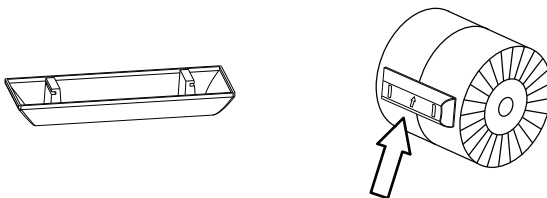
Install the round damper

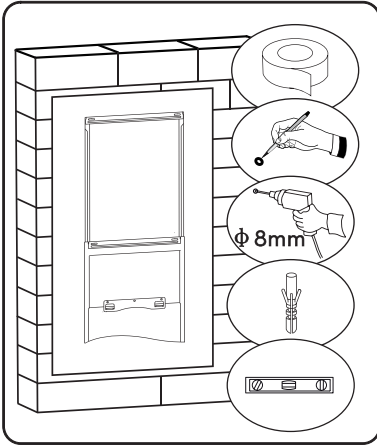
Properly installed the round damper into the duct opening of the range hood.



Oil cup installation

When attaching the oil cup to the motor, simply slide it into place on the motor.

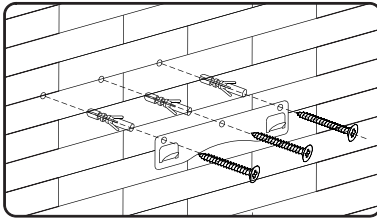


**STEP 1**

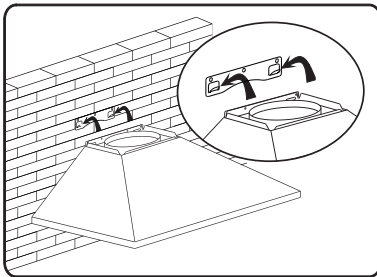
Determine and mark the vertical centerline on the wall where the range hood will be installed.

Select a mounting height between a minimum of 61.0 cm (24") and a suggested maximum of 91.4 cm (36") above the cooktop/range to the bottom of the range hood.

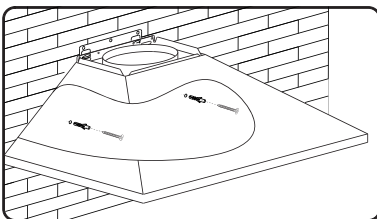
Mark a horizontal line on the wall referencing the bottom of the range hood.

**STEP 2**

Drill 3 holes to fit the hanger (Accessory 7). Screw and tighten the hanger onto the wall with ST4x30 screws and plastic wall anchors provided.

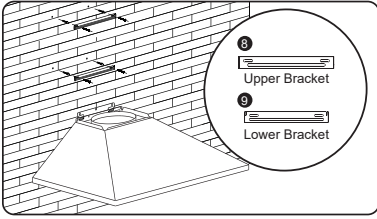
**STEP 3**

Lift the hood unit and hang onto the hanger.

**STEP 4**

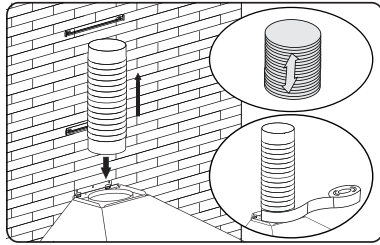
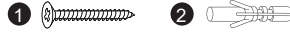
Drill 2 extra holes. Use ST4x30 screws and plastic wall anchors to secure the unit.



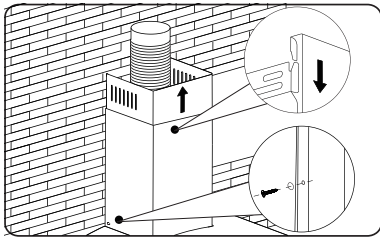
**STEP 5**

Align the center of the chimney support brackets with the centerline on the wall. Make sure the support bracket is level, and mark the mounting screw locations.

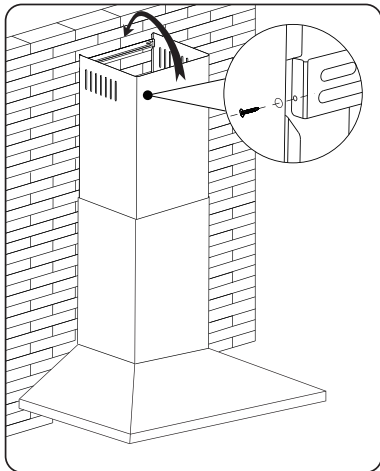
(The longer one is upper chimney bracket.)

**STEP 6**

Attach the duct onto the air outlet, and seal with aluminum foil tape to make all joints secure and air tight.

**STEP 7**

Place both inner (upper) and outer (lower) chimneys onto hood, and hang outer chimney onto the lower support bracket on the wall. The inner chimney must slide into the outer chimney. Secure the outer chimney to the unit using the M4x8 screws.

**STEP 8**

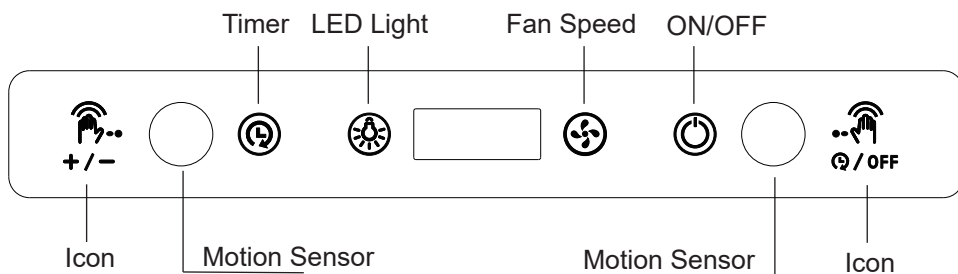
After drilling the 2 holes and fixing the bracket, install the chimney cover by locking with 2 M4x8 screws in both side holes.

**NOTE:**

To help prevent scratches, lay paper or a kitchen towel over the top edges of the chimneys to protect the surface.

Operating Instruction

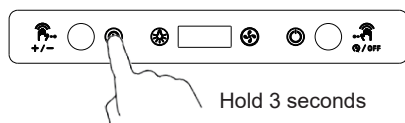
Control panel



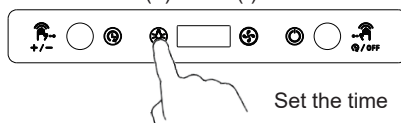
Set the current time

1. Plug in the range hood but DO NOT press the ON/OFF button.
2. Hold down timer button for 3 seconds to set the hour.
3. Press (+) and (-) to set the current hour. Hold down for quick scrolling.
4. Press the timer button again and set the minute, using the same controls as you did for the hour.

①② (Plug-in but not turning on)



③ (+) (-)



Set the LED light and fan speed

1. Press the ON/OFF button to power on the unit.
2. Press the LED light button to switch on/off the LED light, which is available in two brightness levels.
3. Press the Fan Speed button to adjust the motor from speed F1 to F3.

Timer

After setting a fan speed,

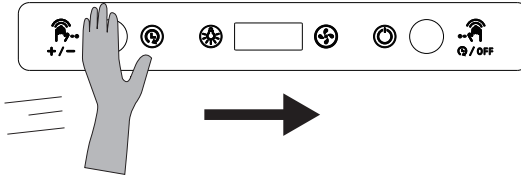
1. Press the timer button to initiate a 3-minute delay off.
2. When the display is flashing, use (+) and (-) to set the timer. (Range: 1~15 minutes)
3. If no further input within 5 seconds, the set time will be accepted, and the timer button will flash.
4. The range hood will be turned off when the specific time elapsed.
5. If you need to cancel the timer, press the timer button again.

Gesture control

Follow below to use the gesture control.

1. Waving from left to right:

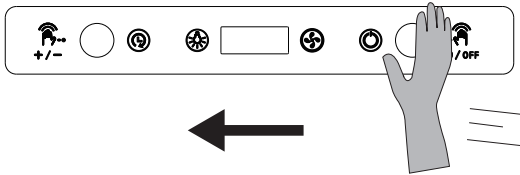
When the unit is powered off, it will activate the unit and enter fan speed F1, with the LED light on.
By waving repeatedly, the fan speed will cycle from F1 to F3.



2. Waving from right to left (when the unit is powered on and a fan speed is selected):

Wave once to activate the 3-minute delay turn-off.

Wave twice to power off the unit immediately.

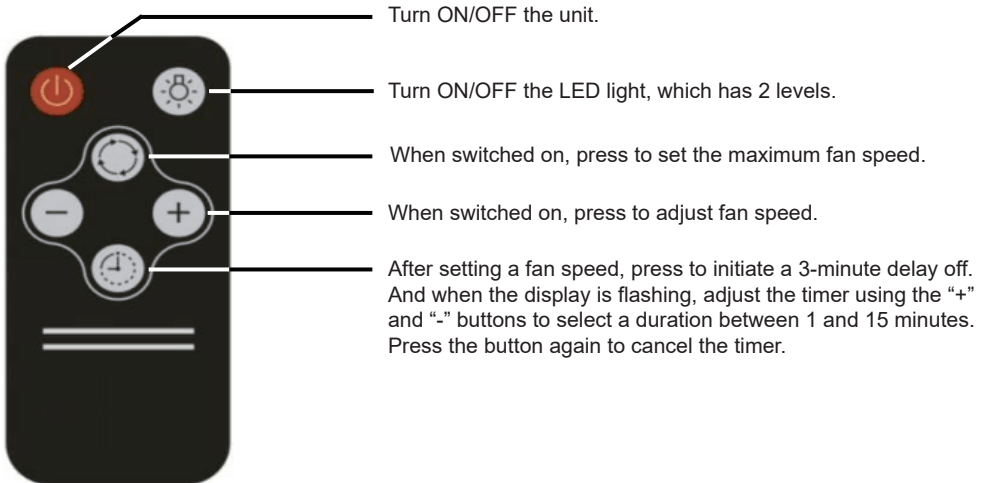


Note:

When using gesture control, ensure your hand passes through both sensors entirely.



Remote control



Cleaning & Maintenance

Cleaning

Never put your hand inside of the unit while its operating.

For the best performance clean your range hood regularly.

Use only mild soap or cleaning solutions to clean the range hoods outer surface. Dry surfaces using a soft cloth.

Stainless steel cleaner may be used on the external surface except the control panel.

Clean the range hood assembly once every 6 months.

Do not clean the motor or electrical components with water or any other liquid.

Cleaning the baffle filter

The baffle filter is dishwasher safe. Use only the detergent designed for dishwashers and avoid any severe cleaning chemicals.

For daily cleaning, use hot, soapy water and a soft cloth. Wipe dry and finish with a damp micro-fiber cloth.

Remove the filters and soak in hot water and detergent for an hour.

Replacing LED light

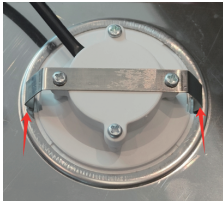
Turn off the range hood and allow the LED Lights to cool.

Replace the LED lights using tissue or wearing cotton gloves to handle them.

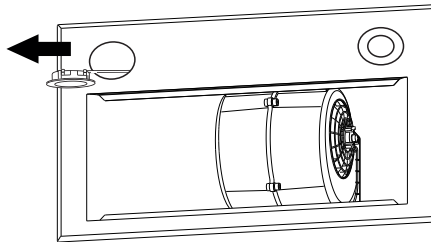
You need to replace the whole LED light but not just a bulb (The spare LED is not provided).

Make sure all the control switches are off, and the range hood is unplugged!

1. Take out the baffle filters. Reach inside, squeeze the metal bars at each end and gently push the LED light assembly outward.



Metal bars

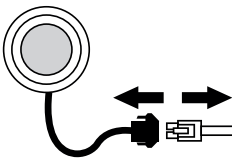


WARNING: SHARP EDGE

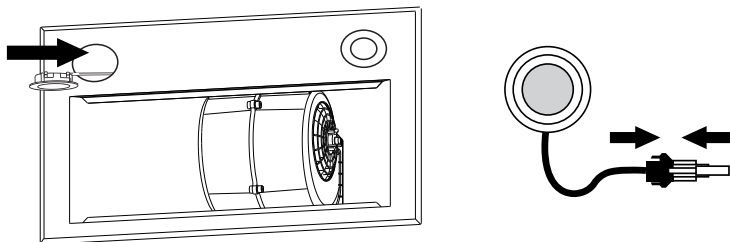
When reaching inside with your hand, be careful of the sharp edge of the unit.



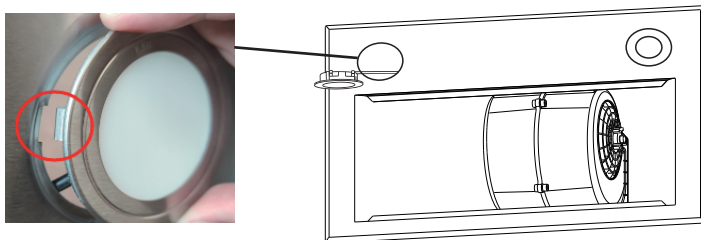
2. Separate the wire connection of LED light.



- When installing a new LED light assembly, place the cable inside the unit first. You can replace a new unit no more than rating of the original.
- Connect the LED light assembly.



- Align the LED light with the opening, and press it to hold it in place. Make sure it is properly secured.



- Reinstall the baffle filters to the range hood, and reconnect power.

Replace the charcoal filter

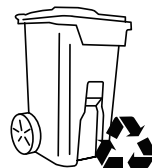
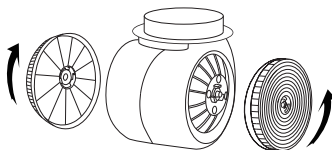
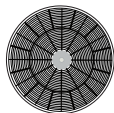
In order to take out the charcoal filter, the baffle filter should be detached first.

Consider replacing the charcoal filter every 3 months, although its lifespan may vary depending on the kitchen environment.

Turn the charcoal filter in the below directions, and take it out.



3 MONTHS



🔍 Troubleshooting

PROBLEM	SOLUTION
My range hood is noisy.	1. Check inside the range hood for any loose debris and remove it.
My range hood has poor performance.	<ol style="list-style-type: none"> 1. The range hood and cooktop are too far away from each other. Optimal distance is 24" to 36". 2. There are too many open windows or doors in the area. Close some doors or windows. 3. The motor performance has decreased due to wear. Contact the after-sales service. Replace motor. 4. Check and make sure the tape holding down the damper flaps (available on specific product) at the vent hole are removed before use.
My range hood shakes.	<ol style="list-style-type: none"> 1. The installation is not secure check again and make sure the installation hardware is securely mounted. 2. The fan is broken or not balanced. Contact the after-sales service. 3. The motor is loose. Contact the after-sales service.
The motor no longer runs.	<ol style="list-style-type: none"> 1. Contact the after-sales service. Replace control panel or circuit board. 2. Contact the after-sales service. Replace a new motor assembly.
Light bulbs went out.	1. Replace with a new LED light unit.
Oil leakage.	<ol style="list-style-type: none"> 1. Ensure the hood is level. Clean the oil cup and reinstall it properly. 2. Contact the after-sales service.

Please do not attempt to disassemble the unit yourself to prevent any potential dangers or damage to the appliance.

Technical Specification

Model	RHLBLD0177
Voltage	120V~ 60Hz
Air exit	6" Duct
Total power	210W
Filter	Steel baffle filters

Précautions de sécurité

Veillez lire attentivement ce manuel. Veillez conserver le manuel d'instruction et d'installation ainsi que le certificat de l'appareil dans un endroit sûr pour une utilisation ultérieure ou pour les propriétaires suivants.

- Si le produit doit être réparé en cours de fonctionnement, veuillez contacter notre équipe de service après-vente. Évitez de démonter le produit vous-même afin d'éviter tout danger potentiel.
- Cet appareil peut être utilisé par des enfants de plus de 8 ans et par des personnes dont les capacités physiques, sensorielles ou mentales sont réduites, ou par des personnes manquant d'expérience ou de connaissances, à condition qu'elles soient surveillées ou instruites par une personne responsable de leur sécurité sur la manière d'utiliser l'appareil en toute sécurité et qu'elles aient compris les risques associés.
- Cet appareil est destiné à un usage domestique privé et à l'environnement domestique uniquement. N'utilisez l'appareil que dans des espaces clos.
- Cet appareil est destiné à être utilisé jusqu'à une hauteur maximale de 2000 mètres au-dessus du niveau de la mer.
- Les avertissements et les instructions importantes figurant dans ce guide ne sont pas censés couvrir toutes les conditions et situations possibles. Il convient de faire preuve de bon sens, de prudence et d'attention lors de l'installation, de l'entretien et de l'utilisation de l'appareil.

Risque de suffocation !

Les enfants risquent de mettre les emballages sur leur tête ou s'envelopper dedans et suffoquer.

- Tenez les emballages et les petites pièces hors de portée des enfants.
- Les enfants risquent d'aspirer ou d'avaler de petites pièces, avec lesquelles ils pourraient s'étouffer.

Risque d'incendie !

- Ne jamais utilisez l'appareil sans filtre à graisse.
- Les dépôts graisseux dans les filtres à graisse peuvent prendre feu. Nettoyez régulièrement les filtres à graisse.
- La graisse ou l'huile chaude s'enflamme très rapidement. Surveillez toujours les graisses et huiles chaudes.
- Ne travaillez jamais avec une flamme nue à proximité de l'appareil.
- N'essayez jamais d'éteindre de la graisse ou de l'huile brûlante avec de l'eau. Éteignez la zone de cuisson. Éteignez les flammes avec précaution à l'aide d'un couvercle, d'une couverture anti-feu ou d'un objet similaire. Si les flammes ne disparaissent pas immédiatement, **ÉVACUEZ ET APPELEZ LES POMPIERS.**
- N'installez pas l'appareil à proximité d'un appareil de chauffage à combustible solide (par exemple à bois ou à charbon), sauf si l'appareil de chauffage est doté d'un couvercle scellé et inamovible. Il ne doit pas y avoir d'étincelles.

Risque d'électrocution !

Si l'appareil ou le cordon d'alimentation est endommagé, cela est dangereux.

- N'utilisez jamais un appareil endommagé.
 - Ne tirez jamais sur le cordon d'alimentation pour débrancher l'appareil. Débranchez toujours l'appareil du secteur.
 - Si l'appareil ou le cordon d'alimentation est endommagé, débranchez immédiatement le cordon d'alimentation ou coupez le fusible dans la boîte à fusibles.
- Les réparations incorrectes sont dangereuses.

- Les réparations de l'appareil ne doivent être effectuées que par du personnel spécialisé et formé.
- N'utilisez que des pièces de rechange d'origine pour réparer l'appareil.
- Si le cordon d'alimentation de cet appareil est endommagé, il doit être remplacé par un technicien qualifié.

La pénétration d'humidité peut provoquer un choc électrique.

- Avant de procéder au nettoyage, débranchez la prise de courant ou coupez le fusible dans la boîte à fusibles.
- N'utilisez pas de chiffons ou éponges mouillés, de nettoyeurs à vapeur ou à haute pression pour nettoyer l'appareil.

Risque d'explosion !

Les produits de nettoyage alcalins ou acides très caustiques peuvent provoquer des explosions en présence de pièces en aluminium à l'intérieur de l'appareil.

- N'utilisez jamais de produits de nettoyage alcalins très caustiques ou très acides. En particulier, n'utilisez pas de produits de nettoyage commerciaux ou industriels avec les pièces en aluminium, par exemple le filtre à graisse des hottes de cuisine.

Évitez les dommages matériels

ATTENTION !

Le condensat peut provoquer des dommages dus à la corrosion.

- Pour éviter la formation de condensation, allumez l'appareil pendant la cuisson.

Un nettoyage incorrect endommage les surfaces.

- N'utilisez pas de détergents agressifs ou abrasifs.
- Nettoyez les surfaces en acier inoxydable dans le sens de la finition uniquement.
- Ne nettoyez jamais les commandes avec des nettoyants pour acier inoxydable.

Retirez le film protecteur de toutes les parties de l'appareil avant de l'utiliser pour la première fois. Les surfaces peintes sont facilement endommagées. Veillez à ce que les surfaces peintes ne soient pas rayées.

Installation

Avertissement

1. Les travaux d'installation et le câblage électrique (y compris l'emplacement des interrupteurs) doivent être effectués par une ou des personnes qualifiées, conformément aux normes et codes locaux applicables, y compris la construction ignifugée.
2. Cette hotte peut présenter des bords tranchants. Veillez à éviter les coupures et les abrasions lors de l'installation et du nettoyage.
3. La hotte doit être placée à une distance minimale de 24" de la table de cuisson.
4. Une quantité d'air suffisante est nécessaire pour assurer une bonne combustion et l'évacuation des gaz par la cheminée afin d'éviter le refoulement. Suivez les instructions du fabricant de l'équipement de chauffage et les normes de sécurité telles que celles publiées par les autorités locales.
5. Les ventilateurs aspirants doivent toujours ventiler vers l'extérieur.
6. Cet appareil est conçu pour être utilisé par des adultes. Les enfants ne sont pas autorisés à manipuler les commandes ou à jouer avec l'appareil.

7. AVERTISSEMENT : Pour réduire les risques d'incendie ou d'électrocution, n'utilisez pas ce ventilateur avec un dispositif de contrôle de la vitesse à semi-conducteurs.
8. Lorsque vous découpez ou percez un mur ou un plafond, n'endommagez pas les câbles électriques et autres câbles cachés.

AVERTISSEMENT : N'UTILISEZ QUE LES CONDUITS MÉTALLIQUES.



Instructions de mise à la terre

Cet appareil doit être mis à la terre. En cas de court-circuit électrique, la mise à la terre réduit le risque de choc électrique en fournissant un fil de fuite pour le courant électrique. Cet appareil est équipé d'un cordon muni d'un fil de mise à la terre et d'une fiche de mise à la terre. La fiche doit être branchée dans une prise de courant correctement installée et mise à la terre.

AVERTISSEMENT - Une mise à la terre incorrecte peut entraîner un risque d'électrocution.

Consultez un électricien qualifié si vous ne comprenez pas parfaitement les instructions de mise à la terre ou si vous avez des doutes quant à la mise à la terre de l'appareil.

N'utilisez pas de rallonge. Si le cordon d'alimentation est trop court, demandez à un électricien qualifié d'installer une prise à proximité de l'appareil.

Pièces incluses



1



2



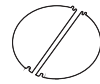
3



4



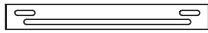
5



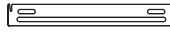
6



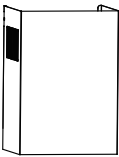
7



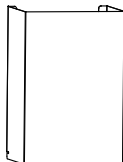
8



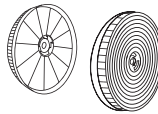
9



10



11



12



13

01. Vis ST4x30 - 9 pièces (+1 supplémentaire)
02. Chevilles murales Ø8x40 - 9 pièces (+ 1 supplémentaire)
03. Vis M4x8 - 4 pièces (+ 1 supplémentaire)
04. Cuvette à huile
05. Conduit en aluminium
06. Damper rond

07. Suspension
08. Support de cheminée intérieur (supérieur)
09. Support de cheminée extérieur (inférieur)
10. Cheminée intérieure (supérieure)
11. Cheminée extérieure (inférieure)
12. Filtres à charbon - 2 pièces
13. Télécommande

Outils nécessaires



Mètre ruban



Crayon



Level



Tournevis
cruciforme



Perceuse



Marteau



Gants de sécurité



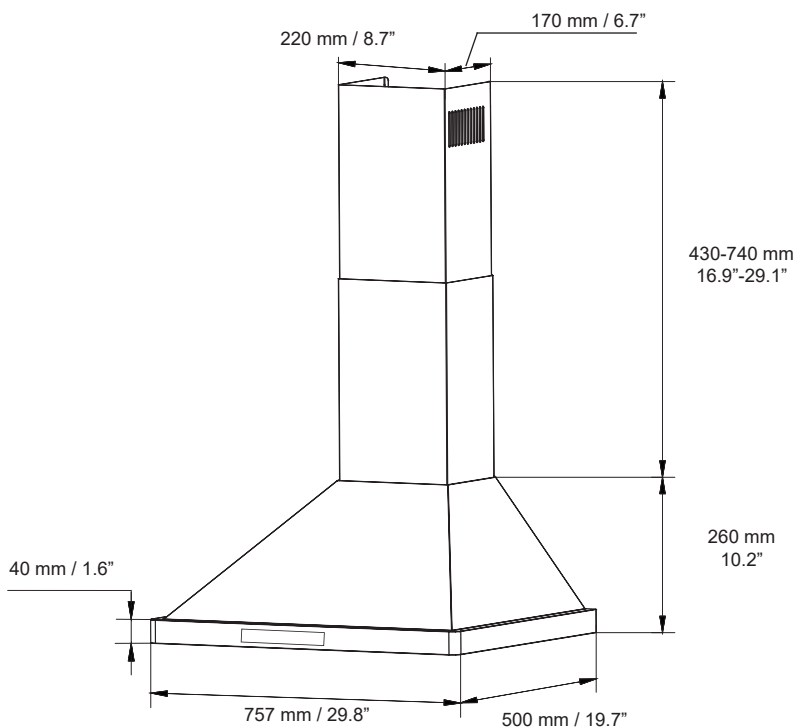
Lunettes de
sécurité



Ruban aluminium
pour CVC

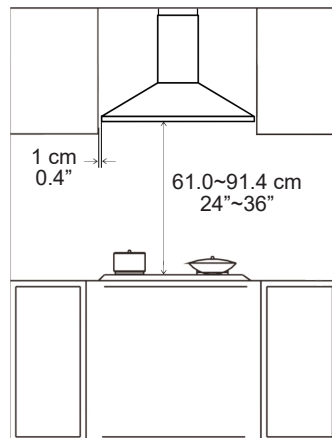
Remarque : Ces outils ne sont pas inclus dans la liste des produits.

Pièces incluses



Dégagement

61.0 cm (24") minimum et 91.4 cm (36") maximum suggérés pour le dégagement entre la surface de cuisson et le bas de la hotte.



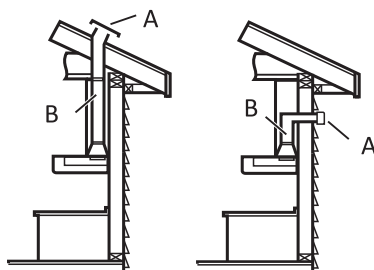
Conduit d'aération

La longueur du conduit d'aération doit être réduite au minimum afin d'éviter les turbulences d'air à l'intérieur du conduit.

La sortie d'air ne doit pas être raccordée aux conduits de cheminée ou aux conduits de gaz de combustion. La sortie d'air ne doit pas être raccordée aux conduits de ventilation des salles où sont installés des appareils à combustion.

A : Capuchon de toit

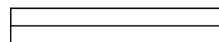
B : Conduit rond de
15.2 cm (6")



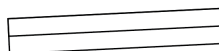
Ventilation par le toit Ventilation par le mur

Traduction française

La hotte doit être mise à niveau pendant l'installation. Une hotte non nivelée peut entraîner un mauvais fonctionnement, des fuites et un débordement des collecteurs d'huile.





Niveau



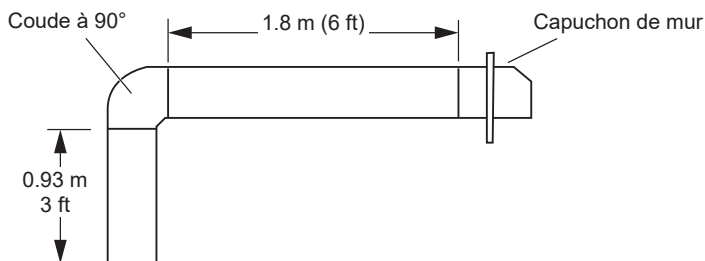
Pas à niveau

Calcul de la longueur du système de conduits

Le système de conduits recommandé est un conduit rond de 6" (15,2 cm) d'une longueur maximale de 10,7 m. Pour des performances optimales, n'utilisez pas plus de trois coudes à 90°. Pour calculer la longueur du système dont vous avez besoin, ajoutez l'équivalent en mètres de chaque conduit utilisé dans le système.

Pièce de conduit	Conduit rond de 6" (15,2 cm)	
Coude à 45°	0.8 m (2.5 ft)	
Coude à 90°	1.5 m (5.0 ft)	

Exemple de système de conduits - 6" (15,2 cm)



1 - Coude à 90°	= 1.5 m (5.0 ft)
1 - Capuchon de mur	= 0.0 m (0.0 ft)
Droit 1,8 m	= 1.8 m (6.0 ft)
Droit 0,9 m	= 0.9 m (3.0 ft)
Longueur du système	= 4.2 m (14.0 ft)
Longueur maximale	= 10.7 m (35.0 ft)

Mode d'emploi d'installation

Préparation de l'emplacement

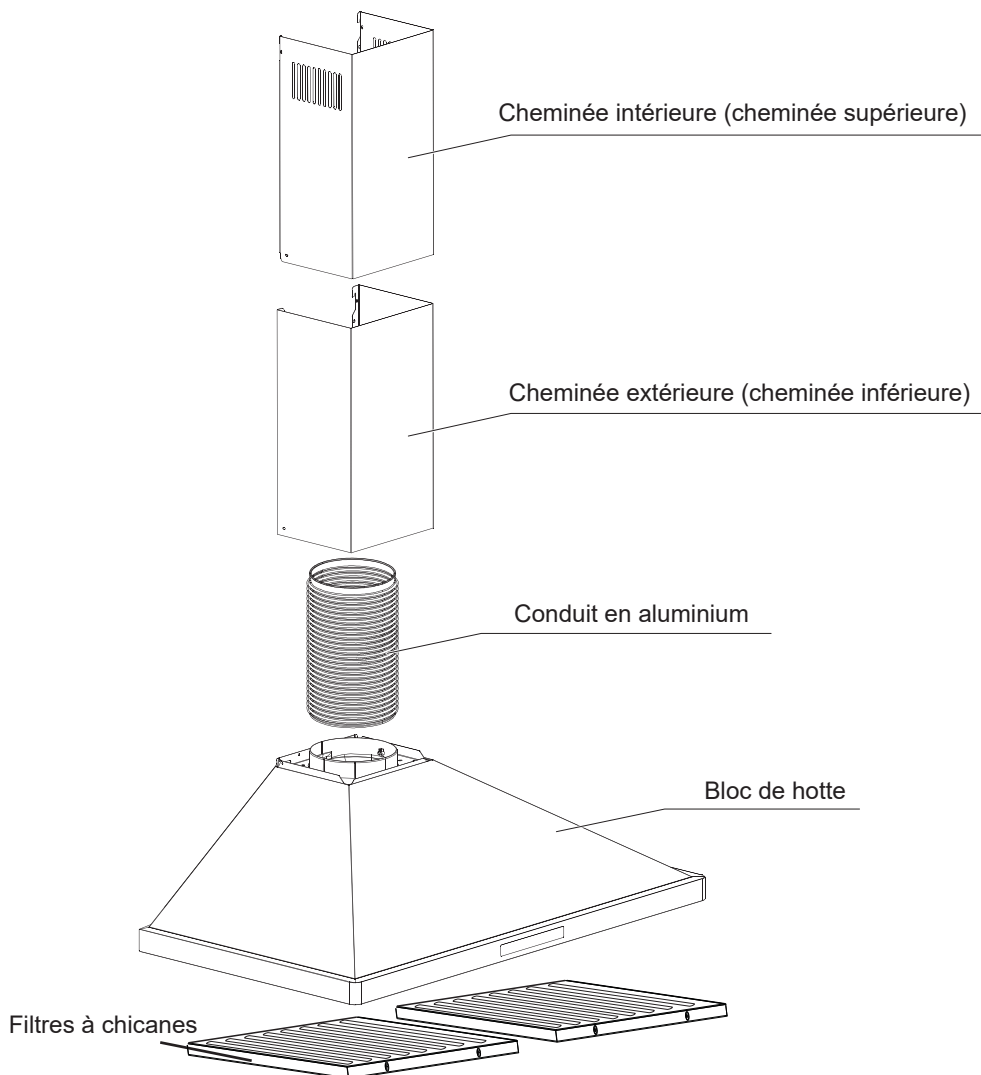
Avant d'effectuer les découpes, assurez-vous qu'il existe un espace libre suffisant dans le plafond ou le mur pour le passage des accessoires de conduit.

Retirez les pièces d'installation avec précaution. Portez des gants pour vous protéger des bords tranchants.

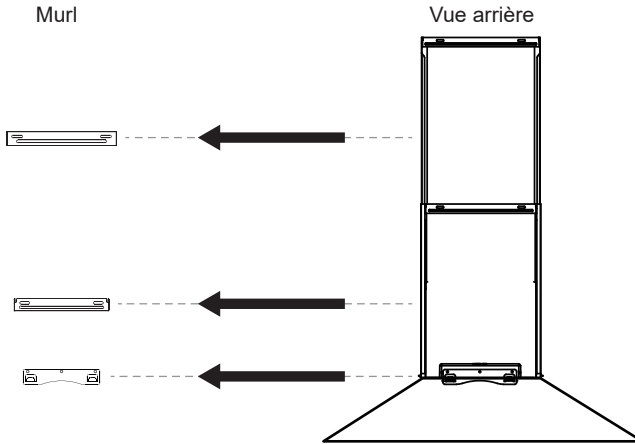
Retirez les mousses, les rubans adhésifs et les films protecteurs recouvrant le produit avant de le mettre en service.

Vérifiez que toutes les pièces d'installation ont été retirées du carton d'expédition.

Présentation générale

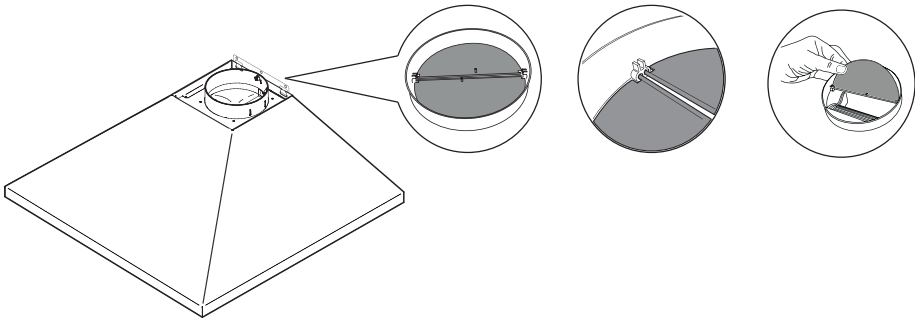


Présentation des supports



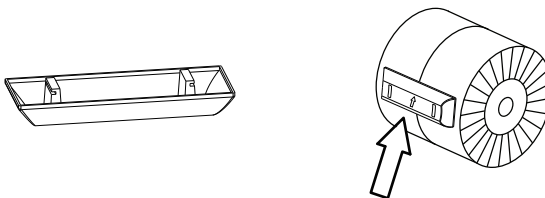
Installer le clapet anti-retour rond

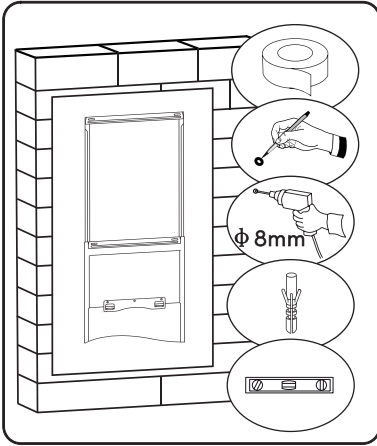
Insérer correctement le clapet anti-retour rond dans l'ouverture de conduit de la hotte de cuisine.



Installation de la cuvette à huile

Pour fixer la cuvette à huile sur le moteur, il suffit de la glisser jusqu'à ce qu'elle se positionne correctement.



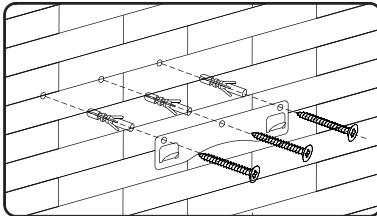


ÉTAPE 1

Déterminer et tracer la ligne médiane verticale sur le mur où la hotte de cuisine sera installée.

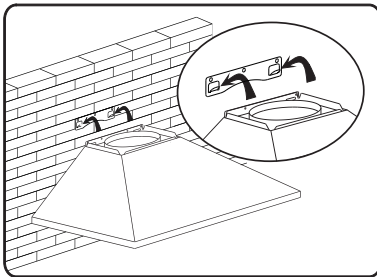
Choisir une hauteur de fixation comprise entre 61,0 cm (24 pouces) minimum et 91,4 cm (36 pouces) maximum recommandé, mesurée depuis la surface de cuisson jusqu'au bas de la hotte de cuisine.

Tracer une ligne horizontale sur le mur, en se référant au bas de la hotte de cuisine.



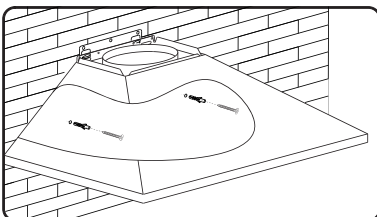
ÉTAPE 2

Percer 3 trous adaptés au support de suspension (Accessoire 7). Fixer et serrer le support de suspension sur le mur à l'aide des vis ST4x30 et des chevilles murales en plastique fournies.



ÉTAPE 3

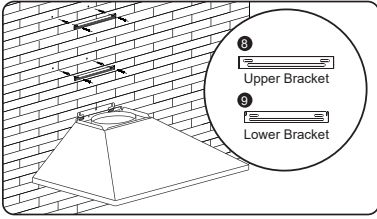
Soulever le bloc de hotte et l'accrocher au support de suspension.



ÉTAPE 4

Percer 2 trous supplémentaires. Utiliser les vis ST4x30 et les chevilles murales en plastique pour fixer solidement l'appareil.

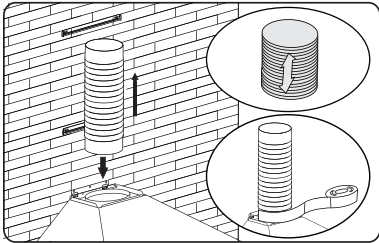




ÉTAPE 5

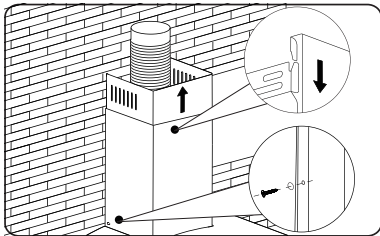
Aligner le centre des supports de cheminée avec la ligne médiane sur le mur. Vérifier que le support de cheminée est bien à niveau, puis marquer les emplacements des vis de fixation.

(Le support le plus long correspond au support de cheminée supérieure.)



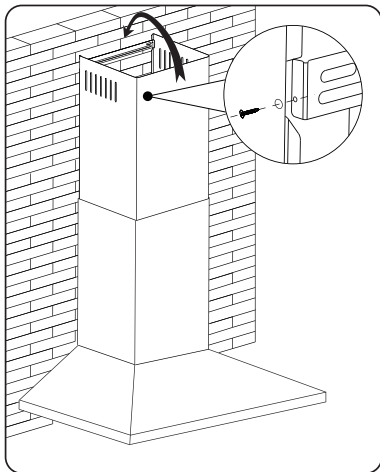
ÉTAPE 6

Fixer le conduit sur la sortie d'air, puis sceller les jonctions avec du ruban adhésif en aluminium pour assurer leur solidité et l'étanchéité à l'air.



ÉTAPE 7

Poser la cheminée intérieure (supérieure) et la cheminée extérieure (inférieure) sur la hotte, puis accrocher la cheminée extérieure au support de cheminée inférieure fixé au mur. La cheminée intérieure doit s'insérer par glissement dans la cheminée extérieure. Fixer la cheminée extérieure à l'appareil à l'aide des vis M4x8.



ÉTAPE 8

Après avoir percé les 2 trous et fixé le support, installer le capot de cheminée en le verrouillant avec 2 vis M4x8 dans les trous prévus de chaque côté.

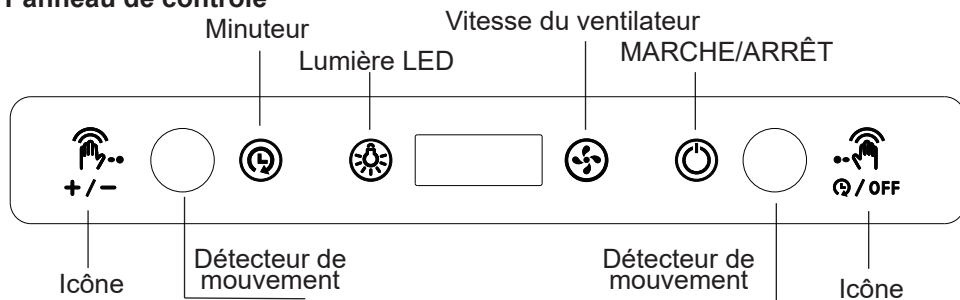


REMARQUE :

Pour éviter les rayures, déposer un papier ou une serviette de cuisine sur les bords supérieurs des cheminées afin de protéger leur surface.

Instructions d'installation

Panneau de contrôle



Régler l'heure

1. Branchez la hotte, mais n'appuyez pas sur le bouton marche/arrêt.
2. Maintenez le bouton de la minuterie enfoncé pendant 3 secondes pour régler l'heure.
3. Appuyez sur les touches (+) et (-) pour régler l'heure. Maintenez enfoncé pour un défilement rapide.
4. Appuyez à nouveau sur le bouton de la minuterie et réglez les minutes en utilisant les mêmes commandes que pour l'heure.

(Branché mais ne s'allume pas)



Maintenez la pression pendant 3 secondes

(+) (-)



Régler l'heure

Régler l'éclairage LED et la vitesse du ventilateur

1. Appuyez sur le bouton ON/OFF pour allumer l'appareil.
2. Appuyez sur le bouton d'éclairage LED pour allumer/éteindre l'éclairage LED, disponible sur deux niveaux.
3. Appuyez sur le bouton de vitesse du ventilateur pour régler le moteur de F1 à F3.

Minuterie

Après avoir réglé la vitesse du ventilateur,

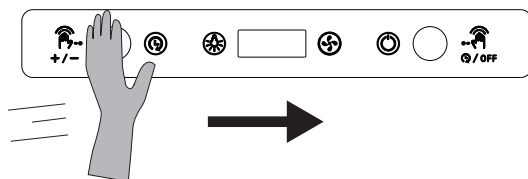
1. Appuyez sur le bouton de la minuterie pour déclencher un arrêt différé de 3 minutes.
2. Lorsque l'écran clignote, utilisez les touches (+) et (-) pour régler la minuterie. (Plage : 1 à 15 minutes)
3. Si aucune autre saisie n'est effectuée dans les 5 secondes, la durée réglée sera validée et le bouton de la minuterie clignotera.
4. La hotte s'éteindra une fois le temps écoulé.
5. Pour annuler la minuterie, appuyez à nouveau sur le bouton de la minuterie.

Contrôle gestuel

Suivez les instructions ci-dessous pour utiliser le contrôle gestuel.

1. Agiter de gauche à droite :

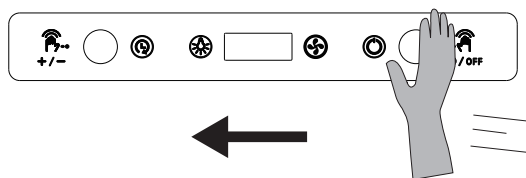
Lorsque l'appareil est éteint, il s'active et passe en vitesse de ventilation F1, le voyant LED étant allumé. En agitant plusieurs fois, la vitesse de ventilation passe de F1 à F3.



2. Agiter de droite à gauche (lorsque l'appareil est sous tension et qu'une vitesse de ventilation est sélectionnée) :

Agiter une fois pour activer l'arrêt différé de 3 minutes.

Agiter deux fois pour éteindre l'appareil immédiatement.

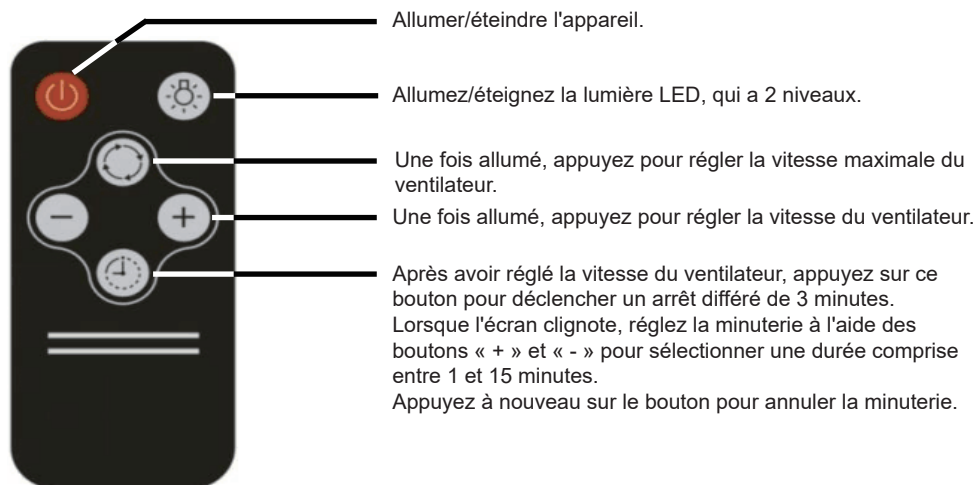


Remarque :

Lorsque vous utilisez la commande gestuelle, assurez-vous que votre main passe entièrement entre les deux capteurs.



Télécommande



Nettoyage et entretien

Nettoyage

Ne mettez jamais votre main à l'intérieur de l'appareil lorsqu'il fonctionne.

Pour une performance optimale, nettoyez régulièrement votre hotte.

N'utilisez que du savon doux ou des solutions de nettoyage pour nettoyer la surface extérieure des hottes de cuisine. Séchez les surfaces à l'aide d'un chiffon doux.

Un nettoyant pour acier inoxydable peut être utilisé sur la surface extérieure, à l'exception du panneau de commande.

Nettoyez la hotte une fois tous les six mois.

Ne nettoyez pas le moteur ou les composants électriques avec de l'eau ou tout autre liquide.

Nettoyage du filtre déflecteur

Le filtre à chicanes peut être lavé au lave-vaisselle. N'utilisez que le détergent conçu pour les lave-vaisselle et évitez les produits chimiques de nettoyage puissants.

Pour le nettoyage quotidien, utilisez de l'eau chaude savonneuse et un chiffon doux. Essuyer et finir avec un chiffon humide en microfibre.

Retirez les filtres et faites-les tremper dans de l'eau chaude et du détergent pendant une heure.

Remplacement de la lumière LED

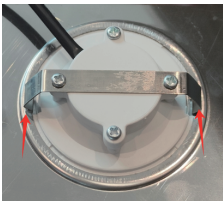
Remplacement de l'ampoule LED : Éteignez la hotte et laissez refroidir les ampoules LED.

Remplacez les ampoules LED à l'aide d'un mouchoir en papier ou de gants en coton.

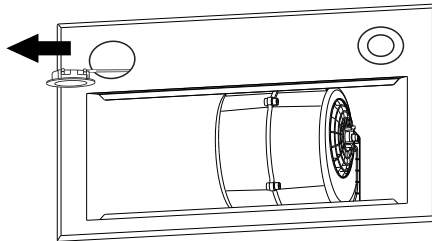
Vous devez remplacer l'ampoule LED entière, et non une seule (l'ampoule de rechange n'est pas fournie).

Assurez-vous que tous les interrupteurs sont éteints et que la hotte est débranchée !

1. Retirez les filtres déflecteurs. À l'intérieur, appuyez sur les barres métalliques à chaque extrémité et poussez délicatement l'ensemble d'éclairage LED vers l'extérieur.



Barres métalliques

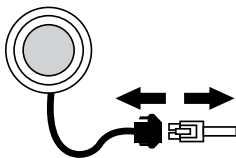


AVERTISSEMENT : BORD TRANCHANT

Lorsque vous mettez la main à l'intérieur, faites attention au bord tranchant de l'appareil.

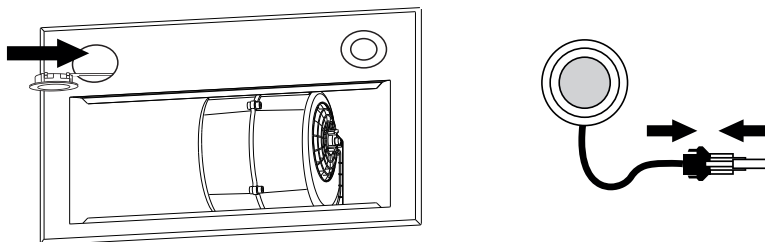


2. Séparez la connexion du fil de la lumière LED.

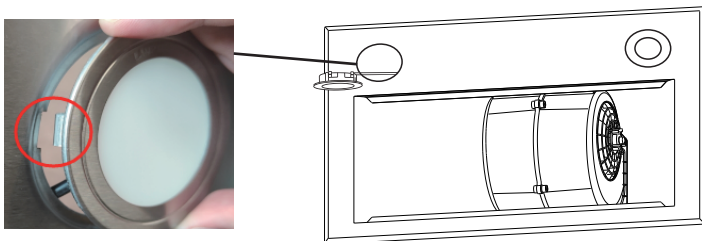


3. Lors de l'installation d'un nouvel ensemble d'éclairage LED, placez d'abord le câble à l'intérieur de l'unité. La puissance nominale du nouveau bloc d'éclairage ne doit pas dépasser celle de l'unité d'origine.

4. Connectez l'ensemble d'éclairage LED.



5. Alignez la lumière LED avec l'ouverture et appuyez dessus pour la maintenir en place. Assurez-vous qu'elle est bien fixée.



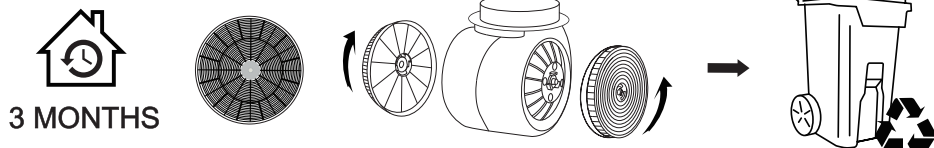
6. Réinstallez les filtres à chicane sur la hotte et rebranchez l'alimentation.

Remplacer le filtre à charbon

Pour retirer le filtre à charbon, il faut d'abord retirer le filtre déflecteur.

Envisagez de remplacer le filtre à charbon tous les 3 mois, bien que sa durée de vie puisse varier selon l'environnement de la cuisine.

Tournez le filtre à charbon dans le sens indiqué ci-dessous et retirez-le.



🔍 Dépannage

PROBLÈME	SOLUTION
Ma hotte est bruyante.	1. Vérifiez à l'intérieur de la hotte qu'il n'y a pas de débris détachés et enlevez-les.
Ma hotte fonctionne mal.	1. La hotte et la table de cuisson sont trop éloignées l'une de l'autre. La distance optimale est de 60 à 90 cm. 2. Il y a trop de fenêtres ou de portes ouvertes dans la zone. Fermez quelques portes ou fenêtres. 3. Les performances du moteur ont diminué en raison de l'usure. Contactez le service après-vente. Remplacez le moteur. 4. Vérifiez que le ruban adhésif retenant les volets du registre (disponibles sur certains produits) au niveau du trou d'aération est retiré avant l'utilisation.
Ma hotte tremble.	1. L'installation n'est pas sécurisée. Vérifiez à nouveau et assurez-vous que le matériel d'installation est bien fixé. 2. Le ventilateur est cassé ou mal équilibré. Contactez le service après-vente. 3. Le moteur est desserré. Contactez le service après-vente.
Le moteur ne fonctionne plus.	1. Contactez le service après-vente. Remplacez le panneau de contrôle ou le circuit imprimé. 2. Contactez le service après-vente. Remplacez l'ensemble du moteur.
Les ampoules se sont éteintes.	1. Remplacez la lampe LED.
Fuite d'huile.	1. Vérifier que la hotte est bien à niveau. Nettoyer la cuvette à huile et la remettre en place correctement. 2. Contactez le service après-vente. Remplacez le produit d'étanchéité.

N'essayez pas de démonter l'appareil vous-même afin d'éviter tout danger potentiel ou tout dommage à l'appareil.

📄 Spécifications techniques

Modèle	RHLBLD0177
Tension	120V~ 60Hz
Sortie d'air	Conduit de 6"
Puissance totale	210W
Filtre	Filtres à chicanes en acier

MADE IN CHINA

Manufacturer: Shengbang (Guangdong) Smart Home Living Technology Co. Ltd.

Add.: No.8, Jinghuang Rd, Sanjiao Town, Zhongshan City, Guangdong Province, China