

# INSTALLATION INSTRUCTIONS

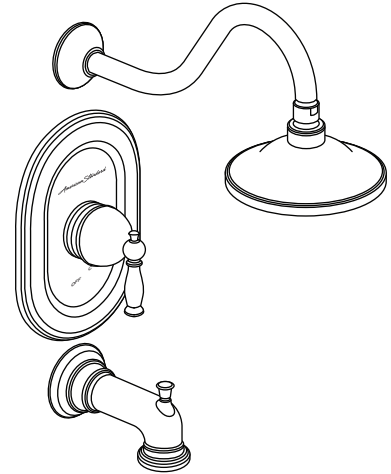
## Quentin™ Pressure Balancing Bath and Shower Trim Kit

TU440502  
TU440501  
TU440500

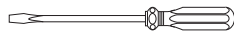
Thank you for selecting American Standard... the benchmark of fine quality for over 140 years.

To ensure that your installation proceeds smoothly-please read these instructions carefully before you begin.

For use with shower heads rated at 4.9 L/min (1.3 gpm) or higher.

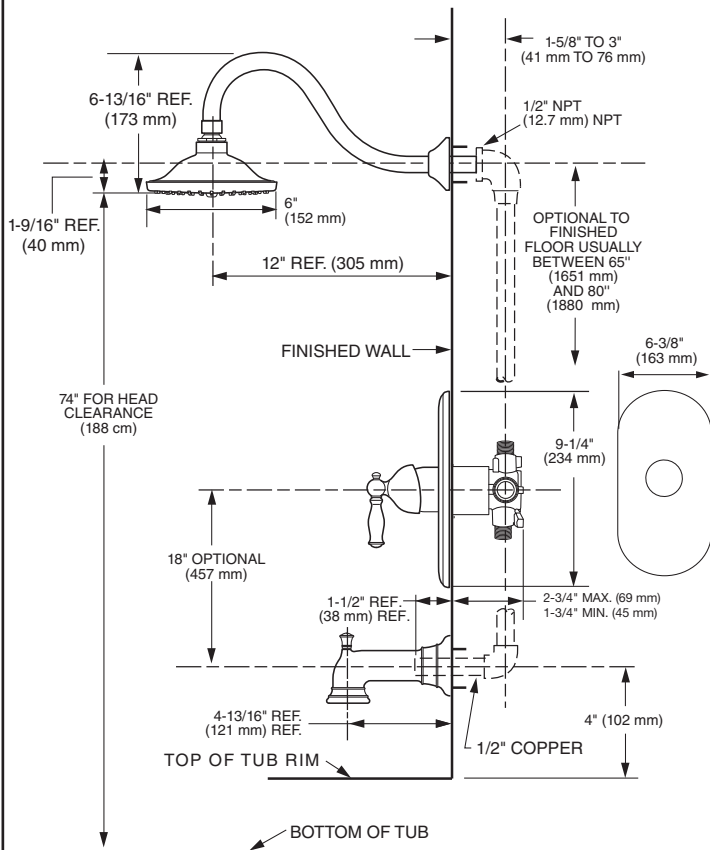


### RECOMMENDED TOOLS



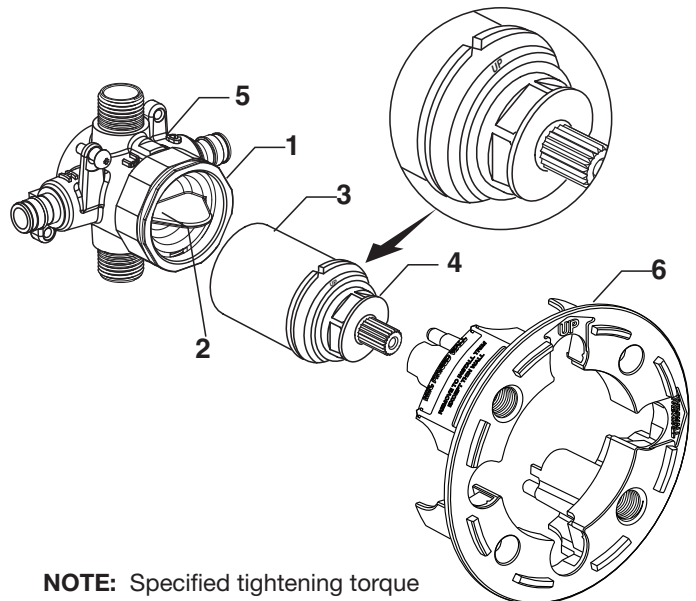
### ROUGHING-IN DIMENSIONS

- To assure proper positioning in relation to wall. Note roughing-in dimensions.



### 1 CARTRIDGE INSTALLATION

- Remove PLASTER GUARD (6) (Keep it installed for thin wall Installation).
- Remove BONNET NUT (1) by unthreading it Counter clockwise. Remove test CAP (2).
- Remove PROTECTIVE HOUSING (3) from CARTRIDGE (4). Install with "UP" text on top.
- Reinstall BONNET NUT (1) onto VALVE BODY (5) and tighten firmly with 12 Nm or 9 lbs/ft.



**NOTE:** Specified tightening torque of BONNET NUT (1) is critical to assure sealing function.

## 2 STANDARD WALL INSTALLATION

- **Figure 1.** Remove plaster guard from valve. Push CAP (1) over VALVE CARTRIDGE (2) until seated against stop.
- **Figure 2.** Push ESCUTCHEON (3) onto CAP (1) and attach to valve body with LONG SCREWS (4).

### THIN WALL INSTALLATION

- **Figure 1a.** Push CAP (1) over VALVE CARTRIDGE (2) until seated against stop.
- **Figure 2a.** Push ESCUTCHEON (3) onto CAP (1) and attach to valve body with LONG SCREWS (4).

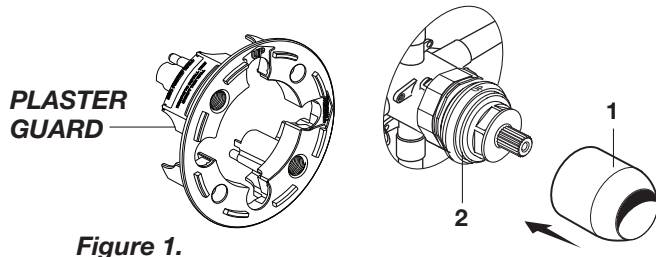


Figure 1.

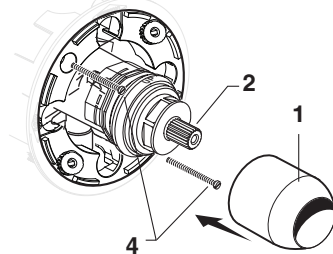


Figure 1a.

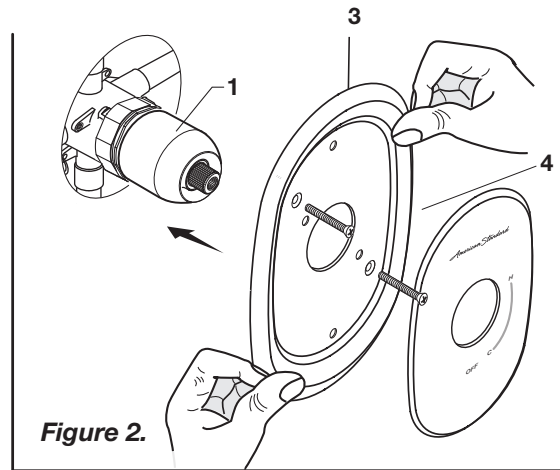


Figure 2.

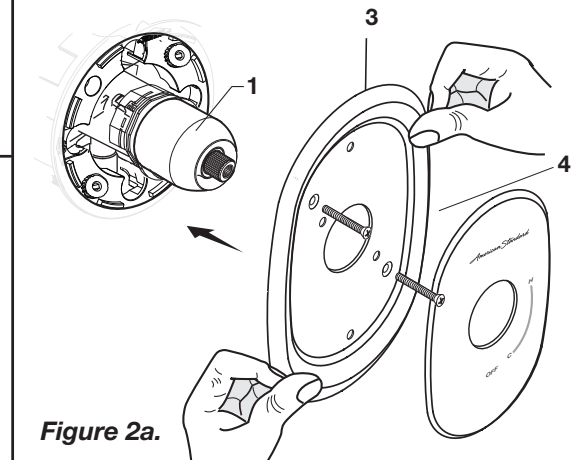


Figure 2a.

## 3 INSTALL TUB SPOUT, SHOWER HEAD, SHOWER ARM WITH FLANGE

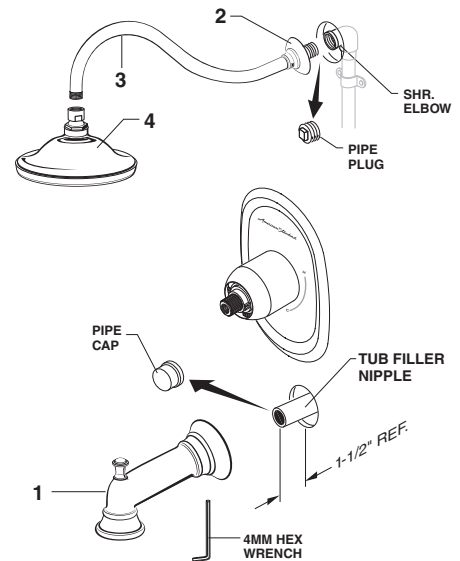
**CAUTION** Protect finish on SHOWER HEAD and TUB SPOUT when installing.

- Remove pipe cap and plug from shower and tub rough piping.
- Slip TUB SPOUT (1) onto tub nipple and tighten with 4 mm Hex Wrench.

**CAUTION: Protect finish on TUB SPOUT when installing.**

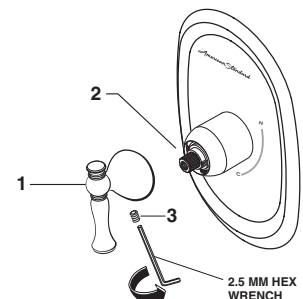
- Install SHOWER ESCUTCHEON (2) onto SHOWER ARM (3). Apply sealant or Teflon tape to threads on both ends of SHOWER ARM (3) and thread longer leg of SHOWER ARM (3) into shower elbow.
- Thread SHOWER HEAD (4) onto SHOWER ARM (3).

**CAUTION: Protect finish on SHOWER HEAD and shower arm when installing.**



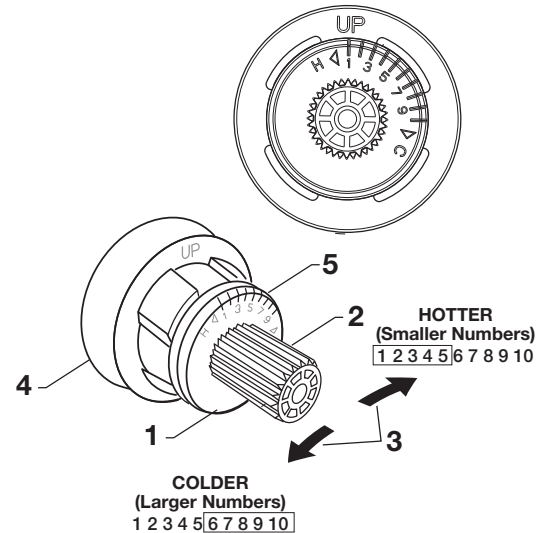
## 4 HANDLE INSTALLATION

- Install HANDLE (1) by pushing it onto CARTRIDGE STEM (2) and tightening SET SCREW (3) from below with 2.5 mm Hex Wrench supplied.



## 5 ADJUST HOT LIMIT STOP

- By restricting HANDLE rotation and limiting the amount of hot water allowed to mix with the cold, the HOT LIMIT SAFETY STOP (1) reduces risk of accidental scalding. To set the maximum hot water temperature of your faucet valve, adjust the setting on the HOT LIMIT SAFETY STOP (1).
- Turn CARTRIDGE STEM (2) to the OFF position (coldest setting) before making adjustment to HOT LIMIT STOP (1). Pull forward and rotate counterclockwise one number to limit hot water temperature. Use NUMBERS (5) on CARTRIDGE (4) on HOT LIMIT STOP (1) for indication.



## 6 SERVICE

### TO GAIN ACCESS TO VALVE FOR SERVICING

**CAUTION** Turn off hot and cold water supplies before beginning.

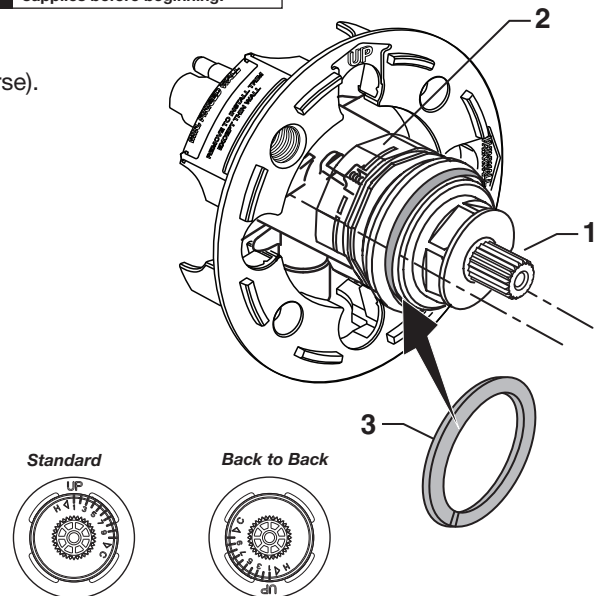
- Remove HANDLE (see step 3 and reverse).
- Remove ESCUTCHEON and CARTRIDGE CAP (see step 1 and reverse).

### VALVE LEAKS WHEN SHUT OFF

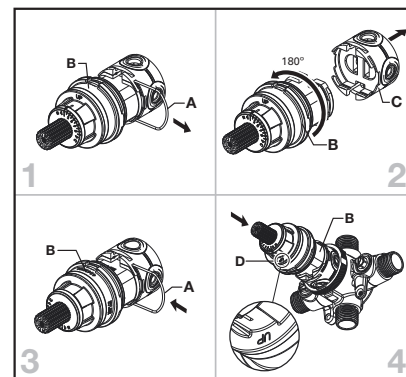
- Remove CARTRIDGE, see STEP 1 and STEP 2 and REVERSE process.
- Clean SEALS on the side of CARTRIDGE. Clean inside sealing surface of VALVE BODY.
- Re-assemble CARTRIDGE. Install trim. Turn on water supply and check for leaks.

### REPLACING CARTRIDGE

- To remove CARTRIDGE (1), install split WASHER (3) between the ridge on the cartridge and the bonnet nut.
- Proceed to unthread BONNET NUT (2) counter clockwise.
- **Note:** CARTRIDGE (1) should be pulling out while unthreading BONNET NUT (2).
- Upon removal of the old Cartridge, install a new cartridge and secure it with BONNET NUT (Hand tighten).



### BACK TO BACK INSTALLATION



## 7 CARE INSTRUCTIONS:

**DO: SIMPLY RINSE THE PRODUCT CLEAN WITH CLEAR WATER. DRY WITH A SOFT COTTON FLANNEL CLOTH.**

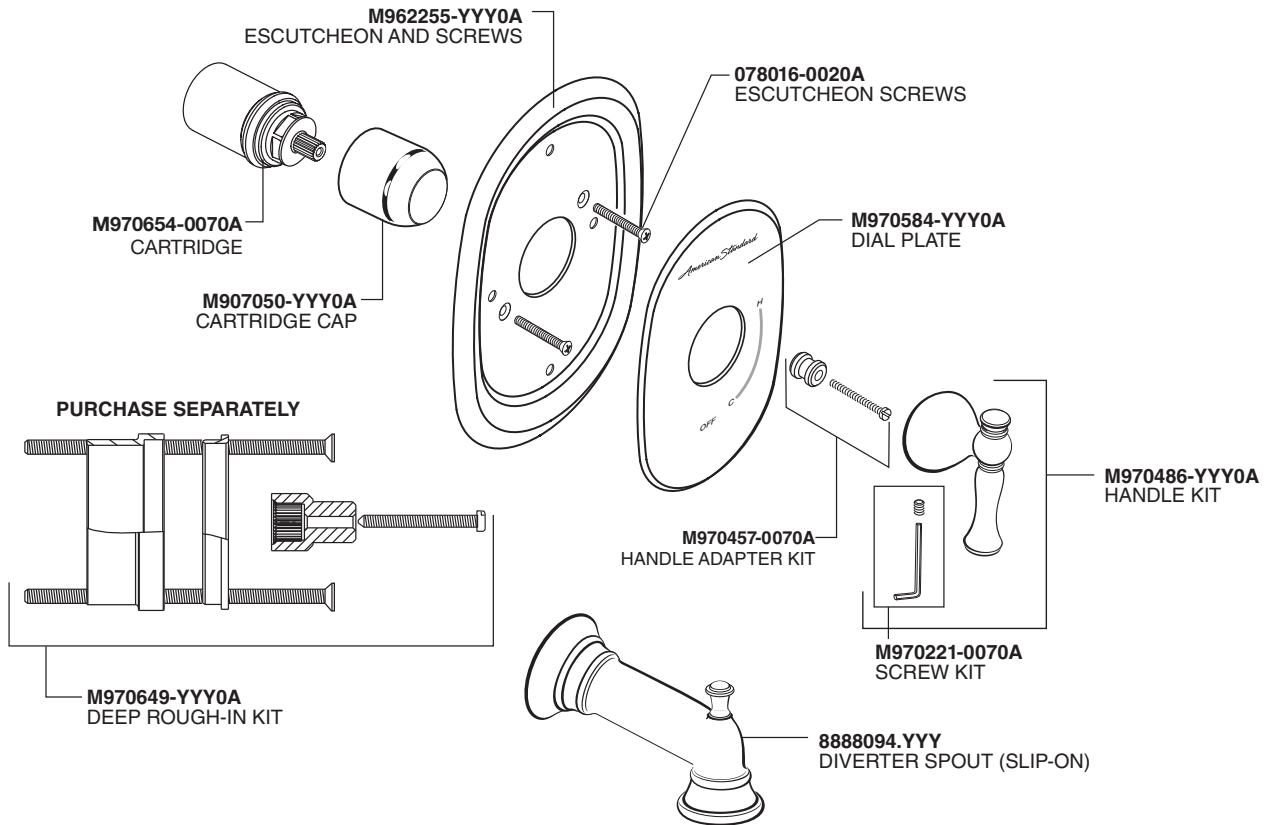
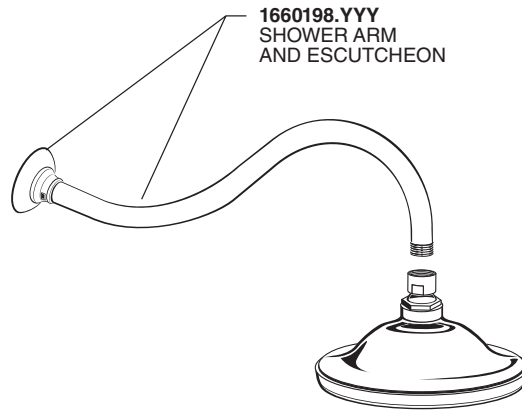
**DO NOT: DO NOT CLEAN THE PRODUCT WITH SOAPS, ACID, POLISH, ABRASIVES, HARSH CLEANERS, OR A CLOTH WITH A COARSE SURFACE.**

*American Standard*

**Quentin™**  
**Pressure Balancing**  
**Bath and Shower**  
**Trim Kit**

MODEL NUMBERS

**TU440502**  
**TU440501**  
**TU440500**



Replace the "YYY" with appropriate finish code

POLISHED CHROME	002
BRUSHED NICKEL	295

**HOT LINE FOR HELP**

For toll-free information and answers to your questions, call:  
 1 (800) 442-1902  
 Mon. - Fri. 8:00 a.m. to 8:00 p.m. EST  
 Saturday 10:00 a.m. to 4:00 p.m. EST  
 IN CANADA 1-800-387-0369  
 (TORONTO 1-905-306-1093)  
 Weekdays 8:00 a.m. to 7:00 p.m. EST  
 IN MEXICO 01-800-839-1200



PART OF **LIXIL**

# INSTRUCTIONS D'INSTALLATION

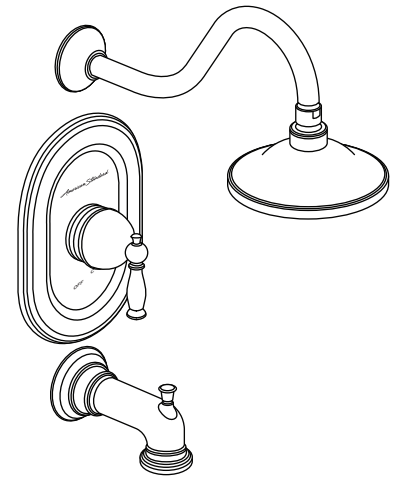
## Quentin<sup>MC</sup> Équilibrage de Pression Douche et Baignoire Soupape de Garniture

TU440.502  
TU440.501  
TU440.500

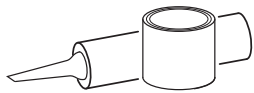
Merci d'avoir choisi American-Standard... la référence de qualité supérieure depuis plus de 140 ans.

Pour être sûr que votre installation se déroule correctement, veuillez lire attentivement les instructions avant de commencer.

Pour une utilisation avec des têtes de douche évaluées à 4,9 L / min (1,3 gpm) ou plus.



### OUTILS RECOMMANDÉS



Mastic ou calfatage



Ruban de Téflon



Tournevis à pointe cruciforme



Tournevis lame plate



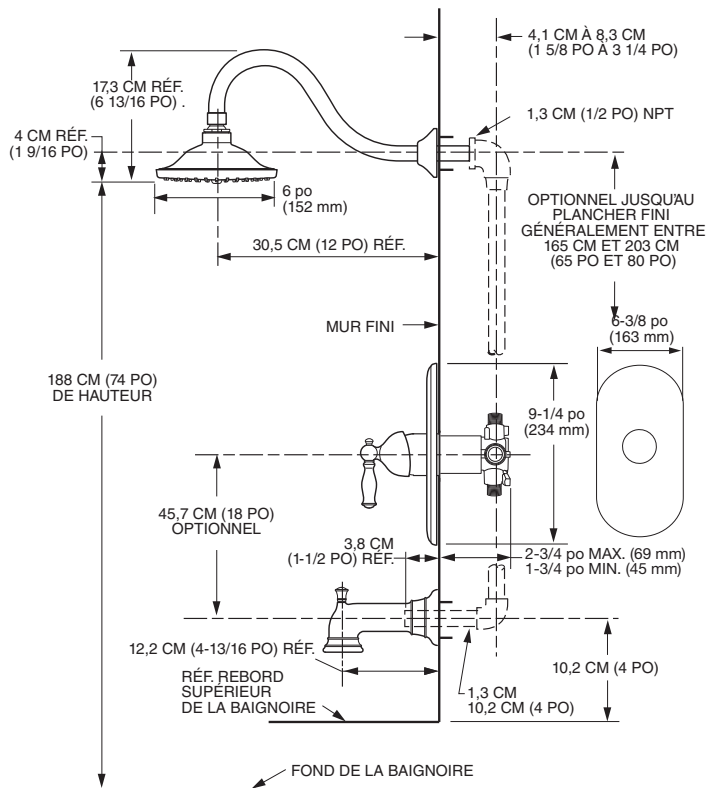
Clé à ouverture réglable



Pincettes multiprises

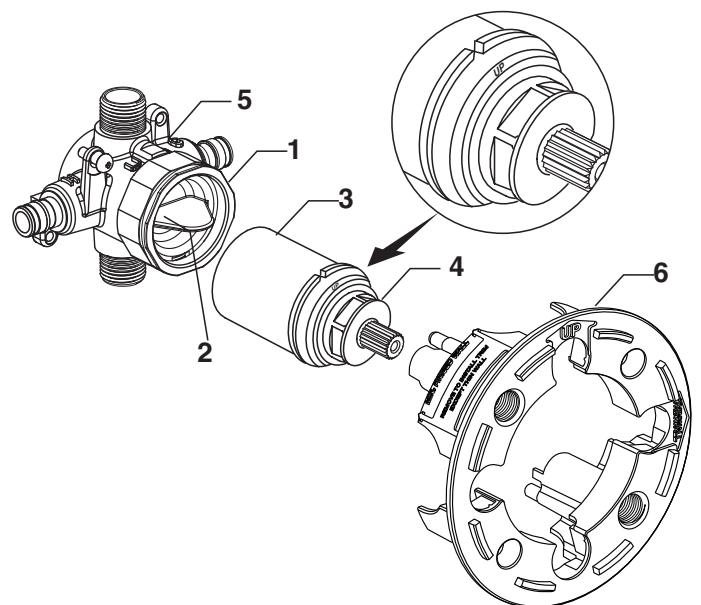
### DIMENSIONS D'INSTALLATION

- Pour garantir un positionnement adéquat par rapport au mur, notez les dimensions de la robinetterie brute.



### 1 INSTALLATION DE LA CARTOUCHE

- Enlevez le PROTÈGE-PLÂTRE (6) (ou laissez-le si le mur est mince).
- Enlevez l'ÉCROU DE CHAPEAU (1) en le dévissant dans le sens antihoraire. Enlevez le CAPUCHON de test (2).
- Enlevez le BOÎTIER PROTECTEUR (3) de la CARTOUCHE (4). Installez la cartouche en orientant le mot « UP » vers le haut.
- Réinstallez l' ÉCROU DE CHAPEAU (1) dans le CORPS DE ROBINETTERIE (5) et serrez-le à la main.



## 2 INSTALLATION SUR STANDARD MUR

• **Figure 1.** Retirez le protège-plâtre de la valve. Enfoncez le CAPUCHON (1) sur la CARTOUCHE (2) jusqu'à ce qu'il soit bien assis contre l'arrêt.

• **Figure 2.** Enfoncez l'ÉCUSSON (3) sur le CAPUCHON (1) et fixez-le sur le corps de valve avec des VIS LONGUES (4).

### INSTALLATION SUR MUR MINCE

• **Figure 1a.** Enfoncez le CAPUCHON (1) sur la CARTOUCHE (2) jusqu'à ce qu'il soit bien assis contre l'arrêt.

• **Figure 2a.** Enfoncez l'ÉCUSSON (3) sur le CAPUCHON (1) et fixez-le sur le corps de valve avec des VIS LONGUES (4).

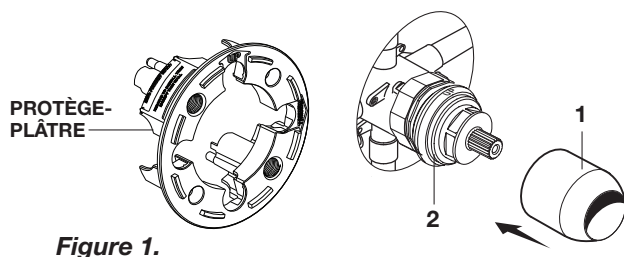


Figure 1.

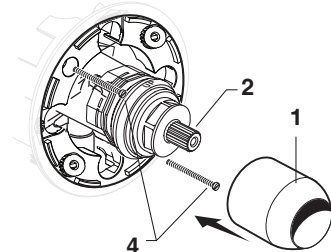


Figure 1a.

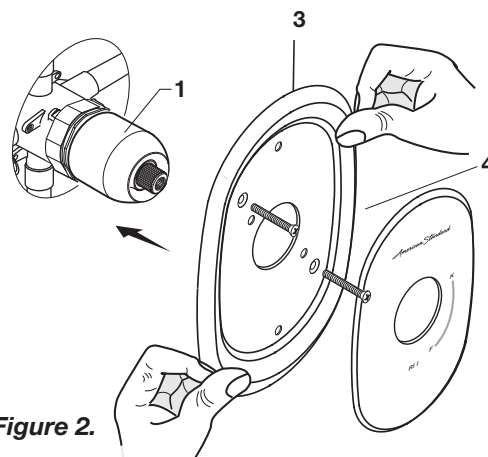


Figure 2.

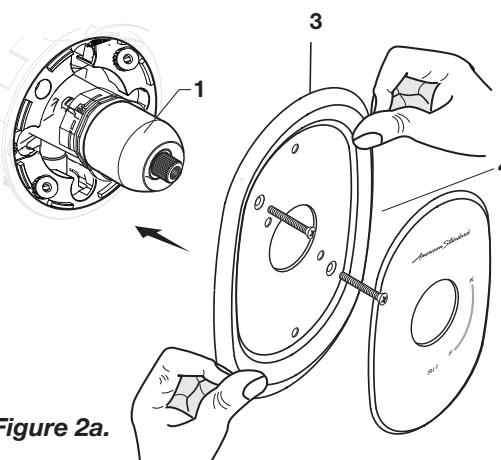


Figure 2a.

## 3 INSTALLER LE BEC DE BAIGNOIRE, LE POMMEAU DE DOUCHE, LE BRAS DE DOUCHE AVEC BRIDE

**MISE EN GARDE :** Protégez le fini de la DOUCHETTE et du BEC INVERSEUR lorsque vous procédez à l'installation.

• Enlever le capuchon de tuyau et le connecter à la tuyauterie de la baignoire et de la douche.

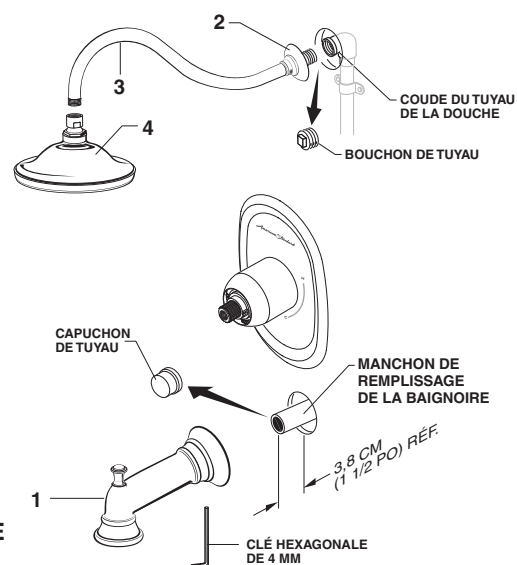
• Enfiler le BEC DU ROBINET DE LA BAIGNOIRE (1) sur le manchon fileté de la baignoire et serrer avec une clé hexagonale de 4 mm.

**AVERTISSEMENT :** Protéger le fini du BEC DU ROBINET DE LA BAIGNOIRE lors de l'installation.

• Installer la ROSACE DE LA DOUCHE (2) sur le BRAS DE DOUCHE (3). Appliquer du mastic ou du ruban de téflon sur les filets aux deux extrémités du BRAS DE DOUCHE (3) et visser la plus longue partie du BRAS DE DOUCHE (3) dans le coude du tuyau de la douche.

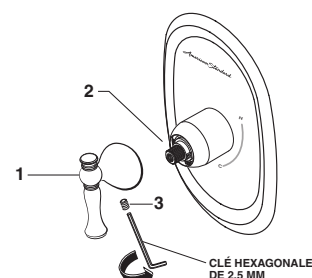
• Visser la POMME DE DOUCHE (4) sur le BRAS DE DOUCHE (3).

**AVERTISSEMENT :** Protéger le fini du BRAS et de la POMME DE DOUCHE lors de l'installation.



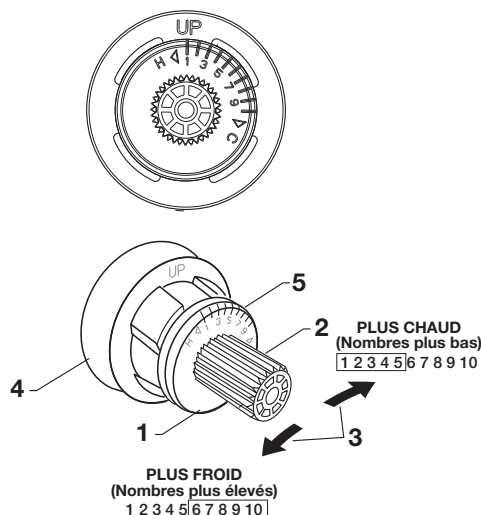
## 4 INSTALLATION DE LA POIGNÉE

• Installer la MANETTE (1) en la poussant sur la TIGE DE LA CARTOUCHE (2) et en serrant la VIS DE RÉGLAGE (3) par le bas avec la clé hexagonale de 2,5 mm fournie.



## 4 RÉGLAGE DU LIMITEUR D'EAU CHAUDE

- En limitant la rotation de la POIGNÉE et en limitant la quantité d'eau chaude qui se mélange à l'eau froide, L'ARRÊT DE SÉCURITÉ THERMIQUE (1) réduit le risque de brûlure. Pour régler la température maximale de l'eau de ce robinet, ajuster le paramètre de L'ARRÊT DE SÉCURITÉ THERMIQUE (1).
- Tournez la TIGE DE CARTOUCHE (2) à la position OFF (le réglage le plus froid) avant de régler LE DISPOSITIF DE SÉCURITÉ ANTI-BRÛLURE (1). Tirez vers l'avant et tournez dans le sens antihoraire, en passant d'un chiffre à l'autre, pour régler la température maximale. Guidez-vous des CHIFFRES (3) inscrits sur la CARTOUCHE (4) sur LE DISPOSITIF DE SÉCURITÉ ANTI-BRÛLURE (1).



## 5 MAINTENANCE

### POUR ACCÉDER AU ROBINET

- Enlevez la POIGNÉE (voir l'étape 3, mais à l'inverse).
- Enlevez l'ÉCUSSON et le CAPUCHON DE CARTOUCHE (voir l'étape 1, mais à l'inverse).

### LE ROBINET FUIT LORSQU'IL EST FERMÉ

- Enlevez la CARTOUCHE, revenez à l'ÉTAPE 1 et à l'ÉTAPE 2, et suivez le processus À L'INVERSE.
- Nettoyez les SCELLANTS sur le côté de la CARTOUCHE. Nettoyez la surface intérieure du scellant du CORPS DE ROBINETTERIE.
- Réassemblez la CARTOUCHE. Installez la garniture. Ouvrez l'alimentation en eau et vérifiez s'il y a des fuites.

### REPLACER LA CARTOUCHE

- Pour retirer la CARTOUCHE (1), installez une RONDELLE fendue (3) entre la crête de la cartouche et l'écrou à portée sphérique (fourni uniquement avec la cartouche de remplacement) conformément à l'illustration.
- Desserrez l'ÉCROU DE CHAPEAU (2) en le tournant dans le sens antihoraire.

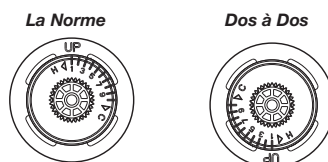
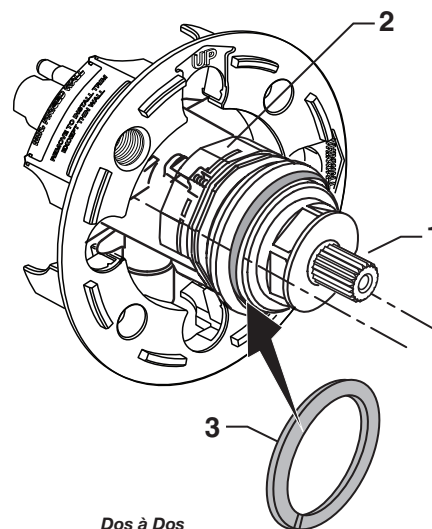
**Remarque : Normalement, LA CARTOUCHE (1) se retirera à mesure que vous desserrez l'ÉCROU DE CHAPEAU (2).**

- Après avoir enlevé l'ancienne cartouche, installez la nouvelle cartouche et mettez-la fermement en place avec l'ÉCROU DE CHAPEAU (serrez à la main).

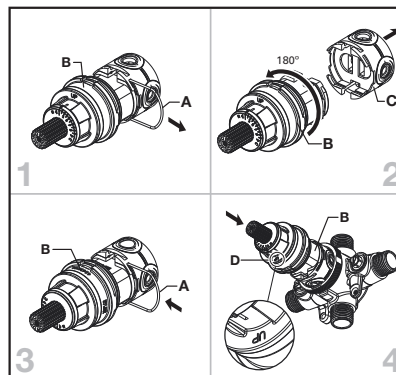
### INSTALLATION INVERSÉE

- Retirer la CARTOUCHE (B) en suivant les étapes ci-dessus.
- Retirer L'ÉPINGLE (A) de la CARTOUCHE (B) en tirant.
- Séparer le COLLECTEUR (C) de la CARTOUCHE (B) en tirant.
- Faire tourner la CARTOUCHE (B) de 180 degrés et réinstaller le COLLECTEUR (C) à l'aide de L'ÉPINGLE (A).
- L'INSCRIPTION « UP » (D) doit maintenant être tournée vers le bas pendant l'installation de la CARTOUCHE (B).

**MISE EN GARDE** Fermez l'alimentation en eau chaude et en eau froide avant de commencer.



### INSTALLATION INVERSÉE



## 6 INSTRUCTIONS D'ENTRETIEN :

**À FAIRE : RINCER SIMPLEMENT LE PRODUIT ET LE NETTOYER À L'EAU CLAIRE. LE SÉCHER AVEC UN CHIFFON EN FLANELLE DE COTON DOUX.**

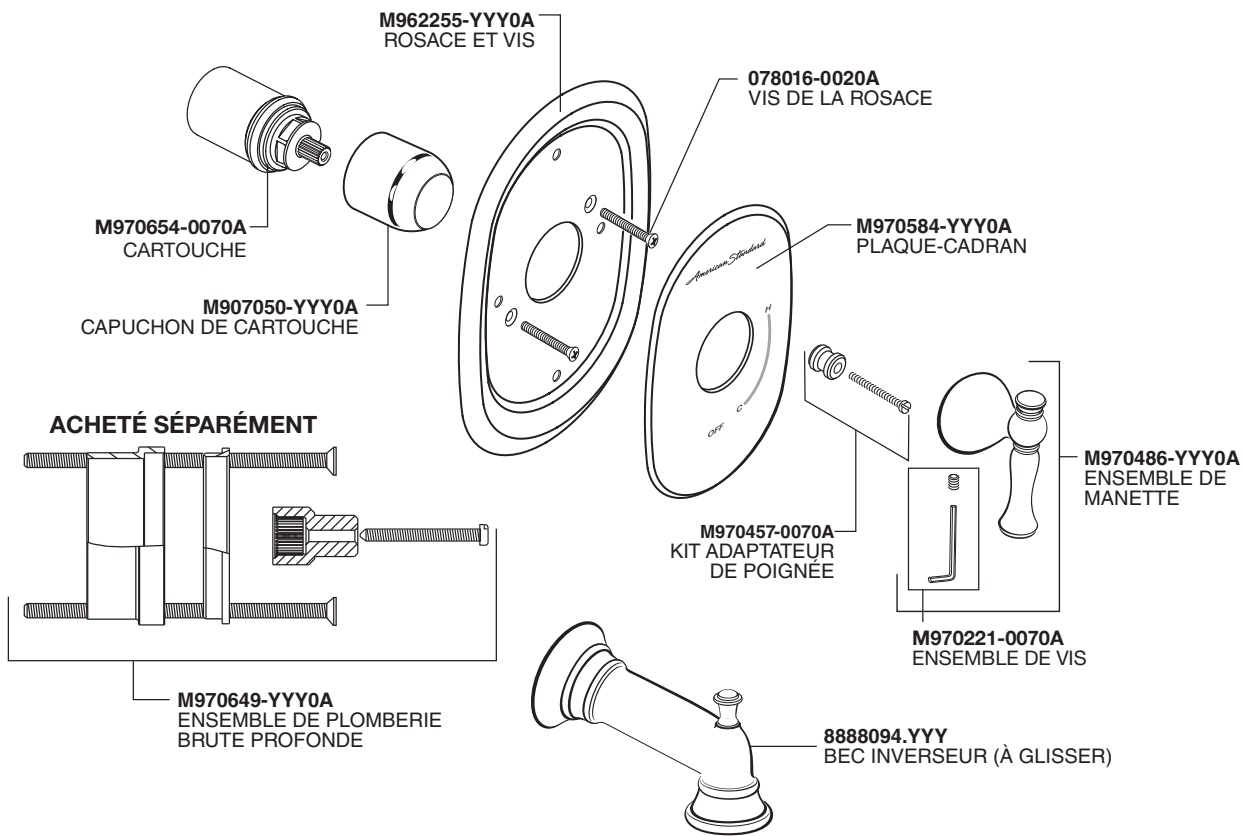
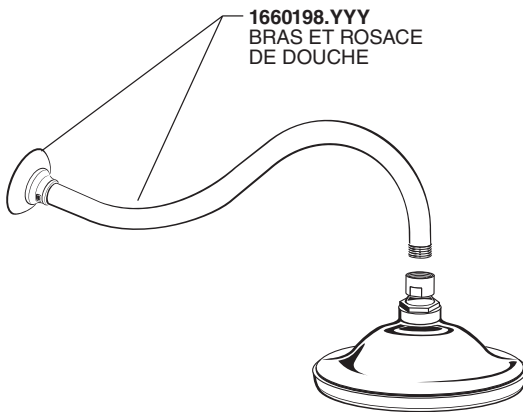
**À NE PAS FAIRE : NETTOYER LE PRODUIT AVEC DES SAVONS, DES ACIDES, DES PRODUITS À POLIR, DES ABRASIFS, DES NETTOYANTS FORTS OU AVEC UN CHIFFON RUGUEUX.**

*American Standard*

**Quentin<sup>MC</sup>**  
**Équilibrage de Pression**  
**Douche et Baignoire**  
**Soupape de Garniture**

NUMÉROS DE MODÈLE

**TU440.502**  
**TU440.501**  
**TU440.500**



Remplacer les lettres « YYY » par  
le code de fini approprié

CHROME POLI	002
NICKEL BROSSÉ	295

**LIGNE D'URGENCE**

Pour obtenir des renseignements ou une réponse à vos questions,  
composez sans frais le :

1 (800) 442-1902

Du lundi au vendredi de 8 h à 20 h, HNE

Samedi 8 h à 16 h, HNE

AU CANADA 1-800-387-0369

(TORONTO 1-905-306-1093)

En semaine de 8 h à 19 h, HNE

AU MEXIQUE 01-800-839-1200



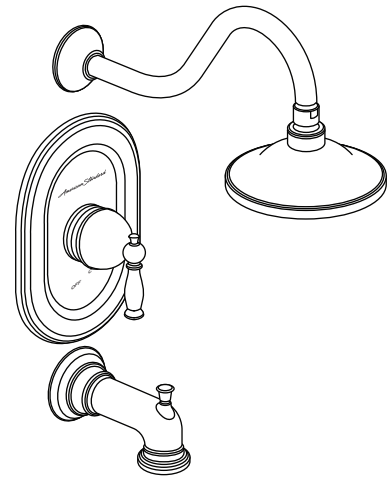
PART OF **LIXIL**

**Quentin™**  
**Equilibrio de Presión**  
**Juego de Accesorios de Baño y Ducha con Desviador**

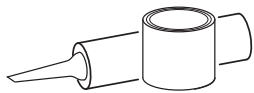
Gracias por elegir American Standard, el punto de referencia de óptima calidad durante más de 140 años.

Para realizar la instalación sin problemas, lea atentamente estas instrucciones antes de comenzar.

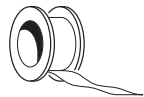
Para uso con cabezales de ducha de 4,9 L / min (1,3 gpm) o superior.



**HERRAMIENTAS RECOMENDADAS**



Masilla de plomero o calafateo



Cinta de teflón



Destornillador Phillips



Destornillador plano



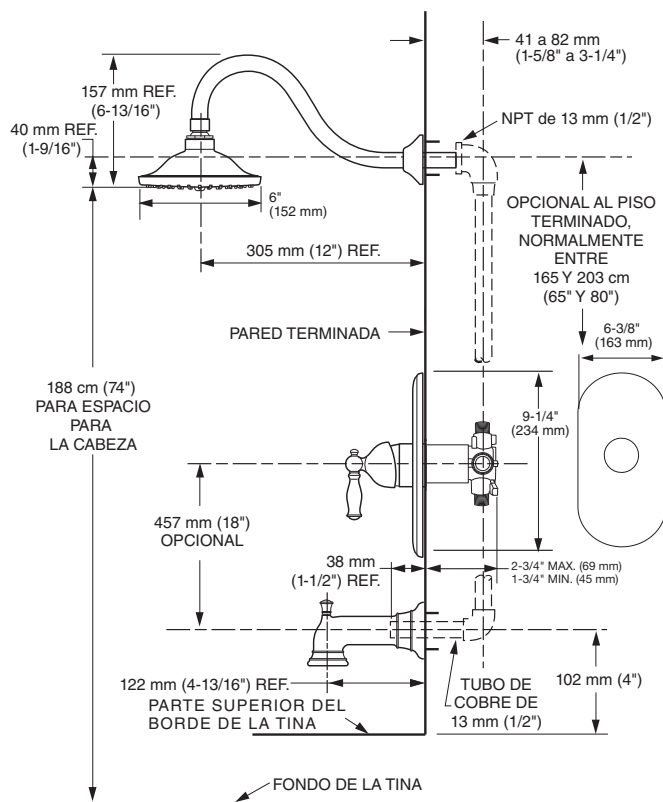
Llave regulable



Pinza con ajustes

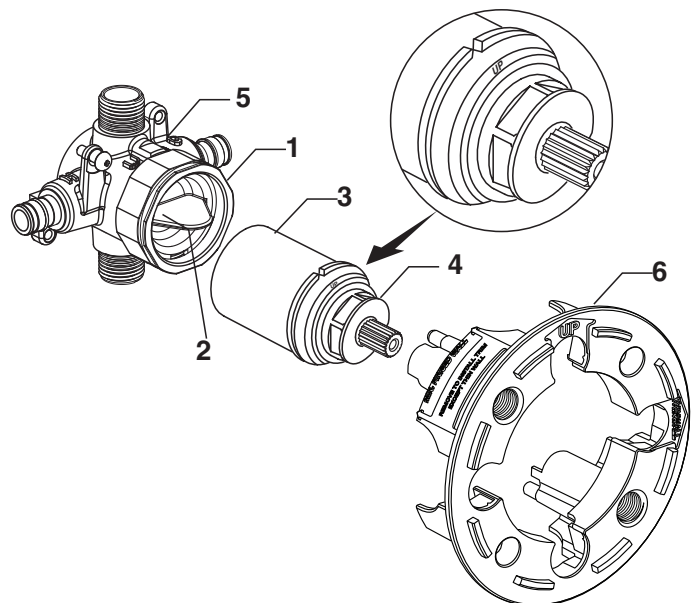
**DIMENSIONES DE PREPARACIÓN**

- Para asegurar la posición correcta con respecto a la pared. Escriba las dimensiones de preparación.



**1 INSTALACIÓN DEL CARTUCHO**

- Retire el protector de yeso (6) (Déjelo instalado en las instalaciones en pared delgada).
- Retire la TUERCA TAPA (1) desenroscándola en sentido antihorario. Retire la TAPA DE PRUEBA (2).
- Retire el ARMAZÓN PROTECTOR (3) del CARTUCHO (4). Instale con el texto "ARRIBA" (UP) arriba.
- Vuelva a instalar la TUERCA TAPA (1) en el CUERPO DE LA VÁLVULA (5) y ajuste a mano.

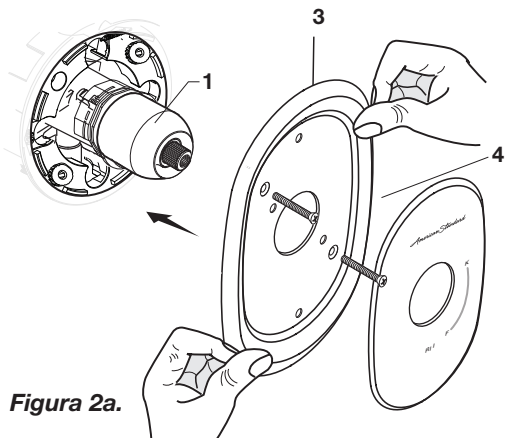
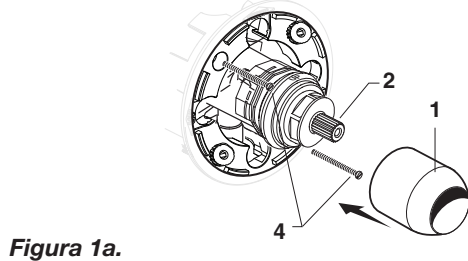
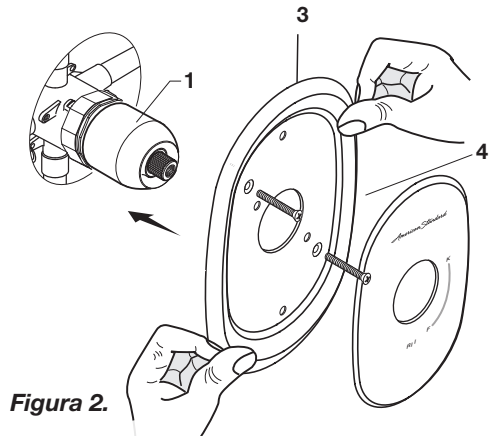
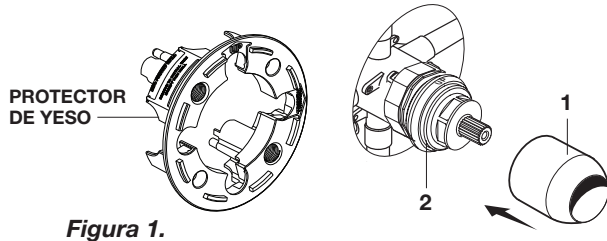


## 2 INSTALACIÓN EN PARED ESTÁNDAR

- **Figura 1.** Retire el protector de yeso de la válvula. Empuje la TAPA (1) por encima del CARTUCHO DE LA VÁLVULA (2) hasta que esté apoyada contra el dispositivo de retención.
- **Figura 2.** Empuje el CHAPETÓN (3) en la TAPA (1) y fije el cuerpo de la válvula usando los TORNILLOS LARGOS (4).

### INSTALACIÓN EN PARED DELGADA

- **Figura 1a.** Empuje la TAPA (1) por encima del CARTUCHO DE LA VÁLVULA (2) hasta que esté apoyada contra el dispositivo de retención.
- **Figura 2a.** Empuje el CHAPETÓN (3) en la TAPA (1) y fije el cuerpo de la válvula usando los TORNILLOS LARGOS (4).



## 3 INSTALE, CANALÓN DE TINA, CABEZA DE DUCHA, BRAZO DE DUCHA CON REBORDE

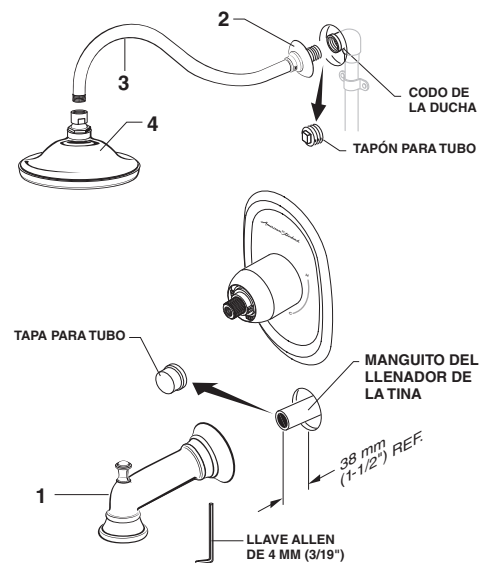
**PRECAUCIÓN:** Proteja el acabado en la CABEZA DE LA DUCHA y el PICO DE LA TINA al realizar la instalación.

- Quite la tapa del tubo y el tapón de los accesorios de tubería de la ducha y la tina.
- Deslice el SURTIDOR DE LA TINA (1) al manguito de la tina y apriételo con una llave Allen de 4 mm (3/19").

**PRECAUCIÓN:** Proteja el terminado del SURTIDOR DE LA TINA al instalar.

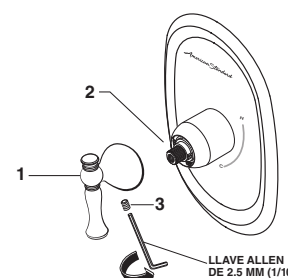
- Instale el CHAPETÓN DE LA DUCHA (2) en el BRAZO DE LA DUCHA (3). Aplique sellador o cinta de teflón a la rosca en ambos extremos del BRAZO DE LA DUCHA (3) y enrosque la parte larga del BRAZO DE LA DUCHA (3) al codo de la ducha.
- Enrosque el CABEZAL DE LA DUCHA (4) al BRAZO DE LA DUCHA (3).

**PRECAUCIÓN:** Proteja el terminado del CABEZAL DE LA DUCHA y del BRAZO DE LA DUCHA al instalar.



## 4 INSTALACIÓN DE LA MANIJA

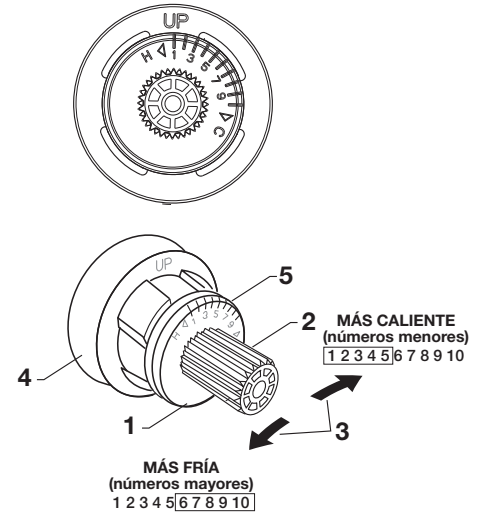
- Instale la MANIJA (1) empujándola en el VÁSTAGO DEL CARTUCHO (2) y apretando el TORNILLO DE FIJACIÓN (3) por debajo con la llave Allen de 2.5 mm (1/10") que se le proporcionó.



## 5

### AJUSTAR CIERRE DE LÍMITE DE AGUA CALIENTE

- Al restringir la rotación de la MANIJA y limitar la cantidad de agua caliente que se permite mezclar con la fría, el CIERRE DE SEGURIDAD DE LÍMITE DE AGUA CALIENTE (1) reduce el riesgo de quemaduras accidentales. Para establecer la temperatura máxima para el agua caliente de la válvula de su llave, ajuste la configuración en el CIERRE DE SEGURIDAD DE LÍMITE DE AGUA CALIENTE (1).
- Gire el CUERPO DEL CARTUCHO (2) a la posición APAGADO (configuración más fría) antes de ajustar el CIERRE DE LÍMITE DE AGUA CALIENTE (1). Tire hacia adelante y rote en sentido antihorario un número para limitar la temperatura del agua caliente. Use los NÚMEROS (3) en el CARTUCHO (4) en el CIERRE DE LÍMITE DE AGUA CALIENTE (1) para seleccionar.



## 6

### SERVICIO

#### PARA ACCEDER A LA VÁLVULA Y DARLE SERVICIO

- Retire la MANIJA (vea el paso 3 e inviértalo).
- Retire el CHAPETÓN y la TAPA DEL CARTUCHO (vea el paso 1 e inviértalo).

#### FUGAS EN LA VÁLVULA CUANDO ESTÁ CERRADA

- Retire el CARTUCHO, vea los PASOS 1 y 2 e INVIERTA el proceso.
- Limpie los EMPAQUES ubicados en el lado del CARTUCHO. Limpie el interior de la superficie de sellado del CUERPO DE LA VÁLVULA.
- Vuelva a ensamblar el CARTUCHO. Instale el chapetón. Abra el agua y verifique que no haya fugas.

#### REEMPLAZAR EL CARTUCHO

- Para retirar el CARTUCHO (1), instale la arandela ABIERTA (3) entre el reborde del cartucho y la tuerca tapa (únicamente suministrada con el cartucho de repuesto), tal como se muestra.
- Desenrosque la TUERCA TAPA (2) en sentido antihorario.

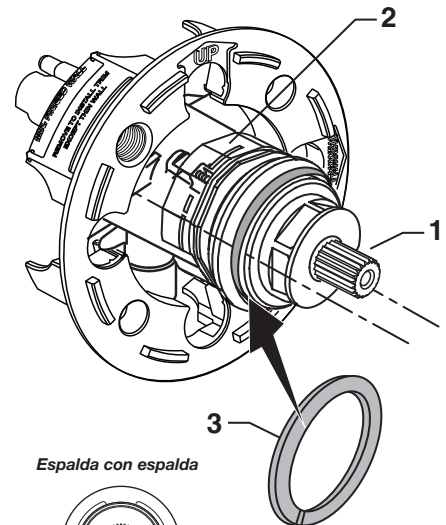
**Nota: EL CARTUCHO (1) debería salirse al desenroscar la TUERCA TAPA (2).**

- Al retirar el cartucho viejo, instale uno nuevo y fíjelo con la TUERCA TAPA (ajustar a mano).

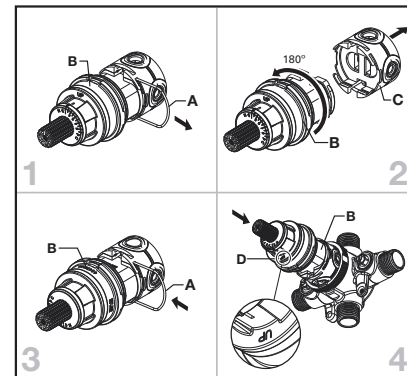
#### INSTALACIÓN EN OPOSICIÓN

- Retire el CARTUCHO (B), tal como se detalla en los pasos indicados más arriba.
- Jale para retirar la CHAVETA (A) del CARTUCHO (B).
- Jale para separar el DISTRIBUIDOR DE AGUA (C) del CARTUCHO (B).
- Rote el CARTUCHO (B) 180 grados e reinstale el DISTRIBUIDOR DE AGUA (C) con la CHAVETA (A).
- La PALABRA "UP" (D) debe estar mirando hacia abajo durante la instalación del CARTUCHO (B).

#### PRECAUCIÓN Apague los suministros de agua caliente y fría antes de comenzar.



#### INSTALACIÓN EN OPOSICIÓN



## 7

### INSTRUCCIONES DE CUIDADO:

**DEBE: SOLO ENGUAJAR EL PRODUCTO CON AGUA LIMPIA. SÉQUELA CON UNA TOALLA SUAVE DE ALGODÓN.**

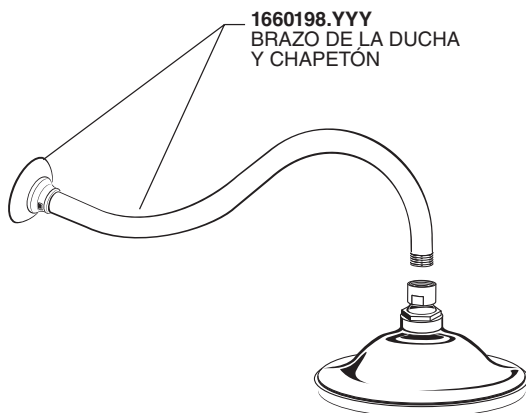
**NO DEBE: LIMPIAR EL PRODUCTO CON JABONES, ÁCIDOS, CERAS, ABRASIVOS, LIMPIADORES Duros O UNA TOALLA DE SUPERFICIE RUGOSA.**

*American Standard*

**Quentin™**  
**Equilibrio de Presión**  
**Juego de Accesorios de Baño**  
**y Ducha con Desviador**

NÚMEROS DE MODELO

**TU440.502**  
**TU440.501**  
**TU440.500**



M962255-YYY0A  
 CHAPETÓN Y TORNILLOS

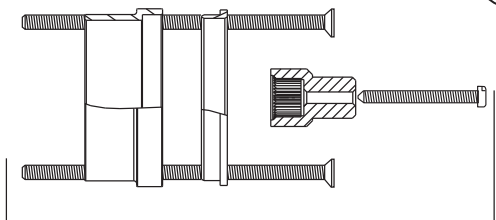
078016-0020A  
 TORNILLOS DEL CHAPETÓN

M970654-0070A  
 CARTUCHO

M907050-YYY0A  
 TAPA DEL CARTUCHO

M970584-YYY0A  
 PLACA DE CARÁTULA

**COMPRADO POR SEPARADO**

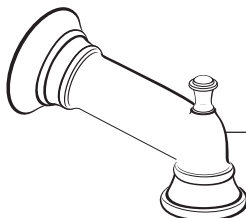


M970649-YYY0A  
 KIT DE PREPARACIÓN  
 PROFUNDA

M970457-0070A  
 KIT DE ADAPTADOR  
 DE MANIJA

M970486-YYY0A  
 KIT DE MANIJA

M970221-0070A  
 KIT DE TORNILLO DE AJUSTE



8888094.YYY  
 SURTIDOR DESVIADOR (DESGLIZANTE)

Reemplace las "YYY" por el  
 código de acabado  
 correspondiente

CROMO PULIDO	002
NÍQUEL CEPILLADO	295

**LÍNEA DE AYUDA DIRECTA**

Si desea obtener información o tiene preguntas, llame sin cargo al  
 (1) 800-442-1902.

Lunes a Viernes 8:00 a.m. a 6:00 p.m.

Sabado 10:00 a.m. a 4:00 p.m.

Hora normal del este

EN CANADÁ: 1-800-387-0369

(TORONTO: 1-905-306-1093)

Los días de semana de 8:00 a.m. a 7:00 p.m.

Hora normal del este

EN MÉXICO: 01-800-839-1200



PART OF **LIXIL**