
WESTBRASS

Fine Decorative Plumbing Since 1935

USER MANUAL & INSTALLATION INSTRUCTIONS



IMPORTANT SAFETY INSTRUCTIONS
Carefully read the important information
regarding installation, safety and maintenance.

WESTBRASS
2429 E Olympic Blvd., Los Angeles, CA 90021 (213) 627-8441 • FAX (213) 627-2844
info@westbrass.com • www.westbrass.com

General Recommendations:

- Please read installation and maintenance instructions thoroughly.
- Inspect your sink for any noticeable damage before installation.
- Check all local applicable plumbing and building codes.

These instructions are based on application to composite material or solid surface countertop installation only; countertop application to stone, marble, granite or butcher-block should be referred to an experienced countertop fabricator for custom installation.

Because Farmhouse sinks are individually handmade, we suggest using experienced and professional installers only. For custom cutting of countertop and installation of the actual sink, on-site installation is also recommended. Acceptable variances are approximately 1/8 of an inch. Alignment to the cut-out and precise application and trimming of any adhesive sealant are critical to a superior fit and finished look. Please take extra care in this regard.

Farmhouse sinks require custom order cabinets. Consult your cabinet dealer.

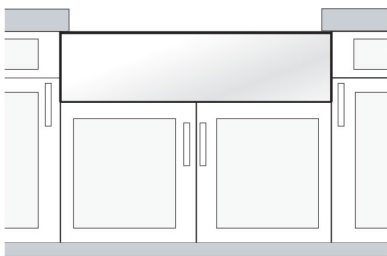
Tools and Materials Needed:

- Tape Measure
- Hacksaw / Jigsaw
- Rags
- Pencil (NOT ink)
- Framing Square
- Ear Protection
- Shims
- Denatured Alcohol
- Eye Protection
- Silicone Adhesive Sealant
- Wood Braces

Be sure to use proper tools and always wear personal safety devices for your protection

Installation Options:

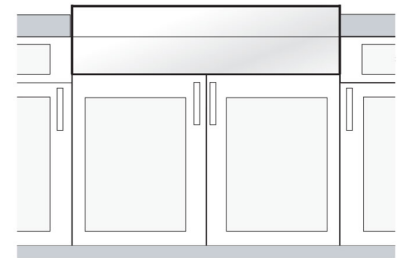
Farmhouse sinks offer installation options depending on your design.



UNDERMOUNT INSTALLATION



FLUSH MOUNT INSTALLATION

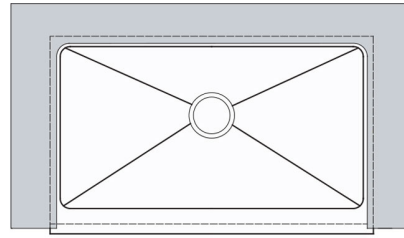
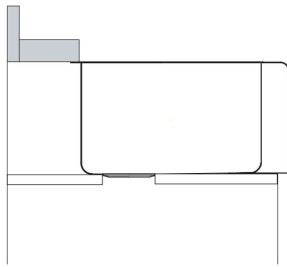


BUILT-UP INSTALLATION



CAUTION: All installation types need to allow room for faucet installation. Ensure adequate clearance behind the sink for any faucet and backsplash, as well as full range of motion for faucet spouts and handles.

Typical undermount installation with 1/4" reveal recommended.



Typical flush mount and built-up installation Built-up installation may expose sink sides to be raised up to 1" above the countertop.

1. Prepare the Sink Base Cabinet:

Farmhouse sinks offer installation options depending on your design.

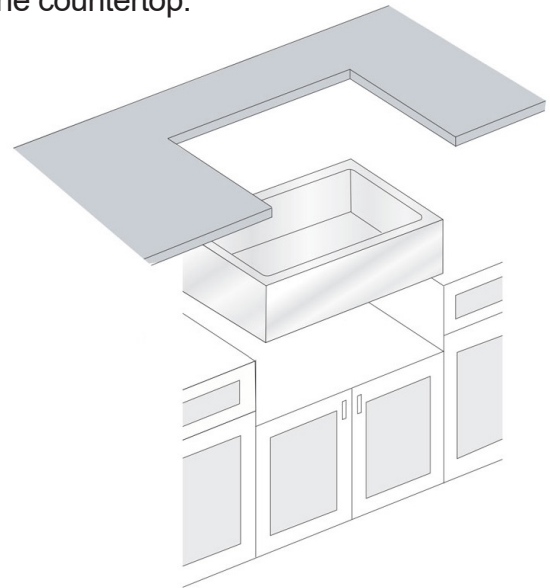
Farmhouse sinks require custom order sink base cabinets with a front cutout to accommodate a 10" deep sink. Build a plywood platform on a support frame inside of the sink base cabinet. Platform must support the weight of the sink and any attachments such as garbage disposals. When the sink is placed onto a platform, make sure the top of the sink is evenly flush against the bottom of the countertop. Allow clearance for water supply line and drains or garbage disposal, as necessary.

2. Make a Template and Cutout

Depending on the installation option, make proper cut-out of the countertop.

- We recommend a 1/4 inch (0.6 cm) reveal on 3 sides when installing undermount style.
- For a flush mount or above counter installation, cut countertop along with outside line of the sink profile.

Front end of Farmhouse sinks are designed to be installed 3/4 inch (1.9 cm) extended out beyond the front end of the countertop. Cut countertop accordingly, using template and actual sink as a guide for installation. After centering the sink and allowing space for any faucets and backsplashes, use a pencil to outline the sink as your guide for the cut-out, allowing for any reveal before the actual cutting.



3. Set the Sink

Set the sink on top of the cabinet or into the cabinet front cutout. Apply sealant if necessary as a gasket between the sink and cabinet.

4. Install the Countertop

Carefully clean bottom of countertop and top flange of sink with denatured alcohol. Apply bead of silicone adhesive (not supplied) around the top edge of the sink. Place countertop onto the sink. Remove excess sealant from the lip or any surfaces with a cleaner recommended by manufacturer of adhesive sealant.

Care and Maintenance Instructions

ALWAYS:

- Clean everyday by thoroughly rinsing with a mild soap and warm water and wipe dry. Some chemicals such as chlorides may corrode stainless steel, make sure you rinse the surface immediately.
- Rub lightly with a soft cloth in the direction of grain lines on a regular basis for additional preventive cleaning.
- Keep the sink free of any standing water as this can cause a buildup of mineral deposit, which can affect the appearance of your sink.
- Any stubborn stains should be removed by scrubbing in the direction of the grain with a mild abrasive such as Comet.
- Always rinse the sink after using any cleaning agent and wipe dry. Clean any mineral deposits built up over time with a mild solution of vinegar and water followed by a thorough flushing with water. Towel dry after each use to prevent mineral deposits from building up on the surface of the sink.
- Remove any scratches with a Scotch-brite pad and cleaning agent rubbing in the direction of the grain. **NOT RECOMMENDED FOR MIRROR FINISH.**

NEVER:

- Leave water spots, steel cookware, utensils, wet sponges, cloths or cleaning pads in the sink for lengthy periods; iron particles often develop rust spots in the stainless steel surface.
- Use a steel wool or scoring pad as it damages the sink surface and causes discoloration.
- Rub the sink across the stainless steel finish lines.
- Let household cleaning agents or bleach sit in your sink for long period of time as this may ruin the finish of your sink.
- Leave rubber mats, sponges, or cleaning pads in the sink for long period of time as this may ruin the finish of your sink.
- Use any drain cleaning products containing sulfuric acid or hydrochloric acid as this will attach the sink. Silver cleaners can also contain acids that will damage the sink surface.
- Use the inside of the sink as cutting surface.
- Use a steel wool pad to clean your sink.

Recomendaciones Generales:

- Lea atentamente las instrucciones de instalación y mantenimiento.
- Inspeccione su fregadero en busca de daños visibles antes de la instalación.
- Verifique todos los códigos locales aplicables de plomería y construcción.

Estas instrucciones se basan en la aplicación a una encimera de material compuesto o de superficie sólida. Solo instalación; la aplicación de encimeras a piedra, mármol, granito o bloques de carnicero se debe derivar a un fabricante de encimeras con experiencia para una instalación personalizada.

Debido a que los fregaderos Farmhouse están hechos a mano individualmente, sugerimos utilizar únicamente instaladores experimentados y profesionales. Para el corte personalizado de la encimera y la instalación del fregadero real, también se recomienda la instalación en el sitio. Las variaciones aceptables son de aproximadamente 1/8 de pulgada. La alineación con el recorte y la aplicación y el recorte precisos de cualquier sellador adhesivo son fundamentales para lograr un ajuste y un acabado superiores. Por favor, tenga especial cuidado en este sentido.

Sumideros de Farmhouse requieren gabinetes de pedido personalizados. Consulte a su distribuidor de gabinetes.

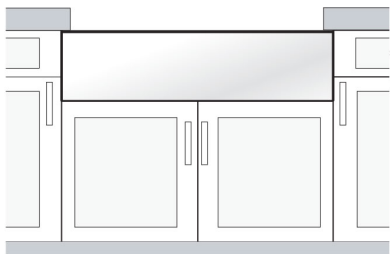
Herramientas y Materiales Necesarios:

- Cinta métrica
- Sierra para metales / Sierra de calar
- Trapos
- Lápiz (NO tinta)
- Cuadrado de encuadre
- Protección para los oídos
- Cuñas
- Alcohol desnaturalizado
- Protección para los ojos
- Sellador adhesivo de silicona
- Tirantes de madera

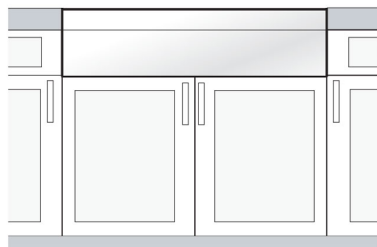
Asegúrese de usar las herramientas adecuadas y siempre use dispositivos de seguridad personal para su protección.

Opciones de Instalación:

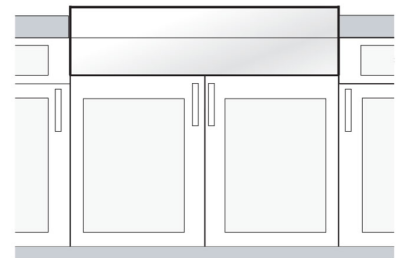
Sumideros de Farmhouse ofrece opciones de instalación dependiendo de su diseño.



INSTALACIÓN BAJO
CUBIERTA



INSTALACIÓN DE MONTAJE
EMPOTRADO

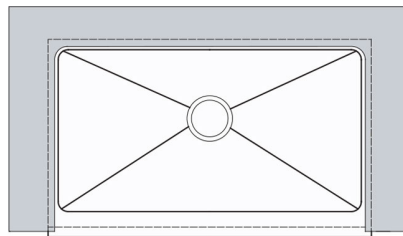
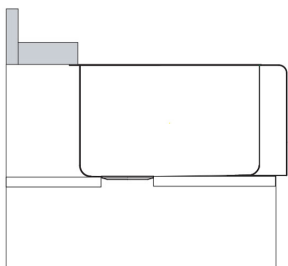


INSTALACIÓN CONSTRUIDA



PRECAUCIÓN: Todos los tipos de instalación deben dejar espacio para la instalación del grifo. Asegure un espacio adecuado detrás el fregadero para cualquier grifo y protector contra salpicaduras, así como un rango completo de movimiento para grifos y manijas.

Se recomienda una instalación típica debajo del montaje con un espacio de 1/4”.



Montaje empotrado típico e instalación integrada La instalación integrada puede exponer los lados del fregadero para elevarlos hasta 1” por encima de la encimera.

1. Prepare el Gabinete Base del Fregadero:

Los fregaderos de granja ofrecen opciones de instalación según su diseño.

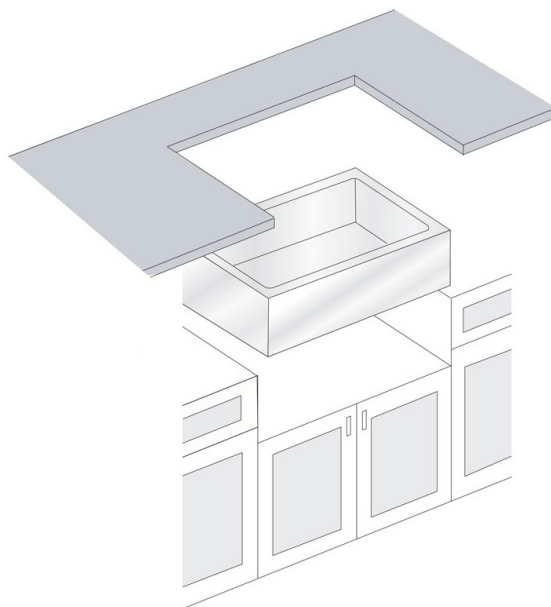
Los fregaderos de granja requieren gabinetes de base de fregadero de pedido personalizado con un corte frontal para acomodar un fregadero de 10 pulgadas de profundidad. Construya una plataforma de madera contrachapada en un marco de soporte dentro del gabinete de la base del fregadero. La plataforma debe soportar el peso del fregadero y cualquier accesorio, como los trituradores de basura. Cuando el fregadero se coloca sobre una plataforma, asegúrese de que la parte superior del fregadero esté nivelada de manera uniforme contra la parte inferior de la encimera. Deje espacio libre para la línea de suministro de agua y los desagües o el triturador de basura, según sea necesario.

2. Haz una Plantilla y un Recorte

Dependiendo de la opción de instalación, realice el corte adecuado en la encimera.

- Recomendamos una separación de 0,6 cm (1/4 de pulgada) en 3 lados al instalar el estilo de montaje inferior.
- Para una instalación de montaje empotrado o encima del mostrador, corte la encimera junto con la línea exterior del fregadero perfil.

El extremo frontal de los fregaderos Farmhouse está diseñado para instalarse 3/4 de pulgada (1,9 cm) más allá del extremo frontal de la encimera. Corte la encimera en consecuencia, utilizando la plantilla y el fregadero real como guía para la instalación. Después de centrar el fregadero y dejar espacio para los grifos y los protectores contra salpicaduras, use un lápiz para delinear el fregadero como guía para el corte, dejando espacio antes del corte real.



3. Establecer el fregadero

Coloque el fregadero encima del gabinete o en el corte frontal del gabinete. Aplique sellador si es necesario como junta entre el fregadero y el gabinete.

4. Instale la Encimera

Limpie con cuidado el fondo de la encimera y el reborde superior del fregadero con alcohol desnaturalizado. Aplique una gota de adhesivo de silicona (no incluido) alrededor del borde superior del fregadero. Coloque la encimera sobre el fregadero. Retire el exceso de sellador del labio o de cualquier superficie con un limpiador recomendado por el fabricante del sellador adhesivo.

Instrucciones de Cuidado y Mantenimiento

SIEMPRE:

- Limpiar todos los días enjuagando a fondo con un jabón suave y agua tibia y secar. Algunos productos químicos como los cloruros pueden corroer el acero inoxidable, asegúrese de enjuagar la superficie inmediatamente.
- Frote suavemente con un paño suave en la dirección de las líneas de la fibra regularmente para una limpieza preventiva adicional.
- Mantenga el fregadero libre de agua estancada, ya que esto puede causar la acumulación de depósitos minerales, lo que puede afectar la apariencia de su fregadero.
- Las manchas difíciles deben eliminarse frotando en la dirección de la veta con un abrasivo suave como Comet.
- Siempre enjuague el fregadero después de usar cualquier agente de limpieza y séquelo. Limpie cualquier depósito mineral acumulado con el tiempo con una solución suave de vinagre y agua, seguido de un enjuague completo con agua. Séquelo con una toalla después de cada uso para evitar que se acumulen depósitos minerales en la superficie del fregadero.
- Elimine los rayones con una almohadilla Scotch-Brite y un agente de limpieza frotando en la dirección del grano. **NO RECOMENDADO PARA ACABADO ESPEJO.**

NUNCA:

- Deje manchas de agua, utensilios de cocina de acero, utensilios, esponjas mojadas, paños o almohadillas de limpieza en el fregadero por períodos prolongados; las partículas de hierro a menudo desarrollan manchas de óxido en la superficie de acero inoxidable.
- Use una lana de acero o un estropajo ya que daña la superficie del fregadero y causa decoloración.
- Frote el fregadero a lo largo de las líneas de acabado de acero inoxidable.
- Deje que los productos de limpieza para el hogar o la lejía se asienten en su fregadero durante un largo período de tiempo, ya que esto puede arruinar el acabado de su fregadero.
- Deje alfombrillas de goma, esponjas o almohadillas de limpieza en el fregadero durante mucho tiempo, ya que esto puede arruinar el acabado de su fregadero.
- Utilice cualquier producto de limpieza de desagües que contenga ácido sulfúrico o ácido clorhídrico, ya que esto adherirá el fregadero. Los limpiadores de plata también pueden contener ácidos que dañarán la superficie del fregadero.
- Utilice el interior del fregadero como superficie de corte.
- Use una esponja de lana de acero para limpiar su fregadero.