

2 in 1 Pet Bicycle Trailer & Stroller

Owner's Manual & Instructions



English manual..... pages 1 - 4

Anleitung auf Deutsch Seiten 5 - 8

Manuel en français pages 9 - 12

Manual en español..... páginas 13 - 16

How to habituate your dog to the trailer

Please take enough time and choose a quiet place so that you can train your dog without any disturbances, which might get him distracted or alarmed. Furthermore, it is important to choose an even surface, like an asphalted surface. The dog should wear a harness. The rear door should be opened while the front door should be closed. If possible take a second person to assist.

To accustom the dog to the bicycle trailer, the training will be ideally carried out in 3 steps:

Step 1: The dog becomes acquainted with the bicycle trailer

1. An assistant will safely hold the bike with the trailer during the entire training, and avoid wagging the trailer back and forth when riding the bike. Lead your dog through the rear door inside the trailer and secure him with the short lead.
2. Close the rear door and open the front door. Praise the dog properly and give him a treat.
3. Close the front door again and open the rear door. Praise and reward your dog and let him get out on command.

Step 2: The dog becomes acquainted with the trailer's motion

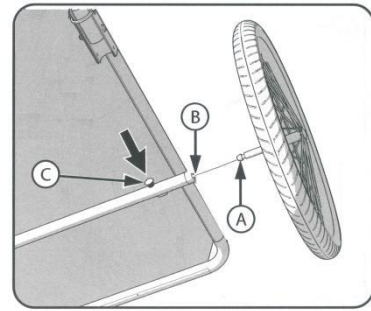
1. The assistant safely holds the bike and trailer again while you guide the dog into the trailer. Attach the short lead to the dog's harness.
 2. Close the rear door again and reward your dog by giving him a treat through the front door.
 3. When the dog sits still, the assistant slowly starts riding the bike with the trailer. Walk alongside the trailer and praise your dog properly.
- If the dog becomes anxious, stop the trailer. As soon as the dog has calmed down, reward your dog with a treat and stop the training as in Step 1.
- If the dog keeps calm, stop the training after 2 minutes of a slow ride as in Step 1.

Step 3: Riding with bike and trailer

1. The assistant again safely holds the bike and trailer while you guide the dog into the trailer and attach the short lead to the dog's harness.
 2. Close the rear door and reward your dog by giving him a treat through the front door.
 3. When the dog sits still, the assistant slowly starts to ride the bike with the trailer. Walk alongside the trailer and give your dog some treats.
- If the dog becomes anxious, stop cycling. Wait until the dog calms down and give him a treat while standing still. Gently start riding the bike with trailer again (as in Step 2) and after a short time, finish the training as in Step 1 or Step 2.
- If the dog keeps calm, stop the training as described after approximately 2 minutes.
- If the dog stays calm, you can extend the ride time step-by-step and cycle without an assistant. Repeat Step 3 as necessary until your dog gets used to riding in the trailer.

Assembly

Step 1: Installing the Wheels

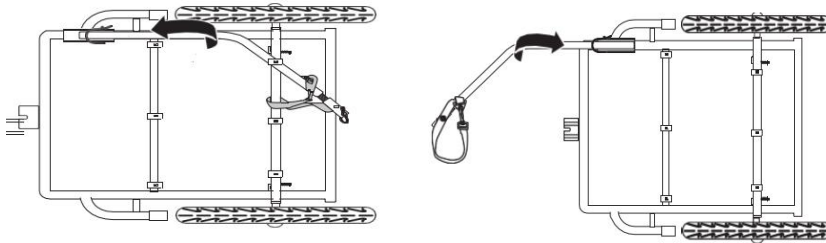


1. Turn the unit on it's back.
2. Slide each Wheel Shaft (A) into the Trailer Axle (B).
3. Press the Lock Button (C) until the Wheel locks into position and cannot be pulled out.
4. Repeat for opposite side.

NOTE: To remove the Wheel, push in the Lock Button and pull the Wheel out of the Axle.

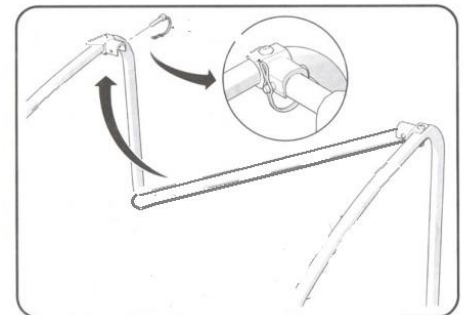
Step 2: Deploying the tow bar

The trailer is shipped with the tow bar locked in the storage position underneath the trailer. Unlock it by removing the cotter pin from the swivel joint. Put the tow bar into the towing position by swiveling it 180° and snapping it into place in the saddle of the swivel joint. Lock the tow bar into place by re-inserting the cotter pin.



Step 3: Erecting the cabin

Push side frame apart and insert end of Crossbar Bracket, Insert safety pin and snap clip ring over end of Safety pin As shown.



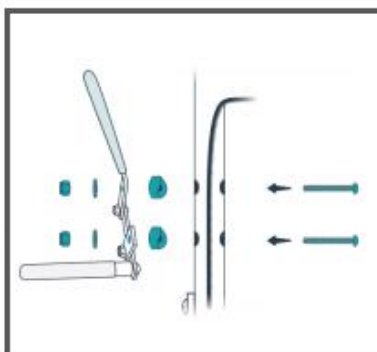
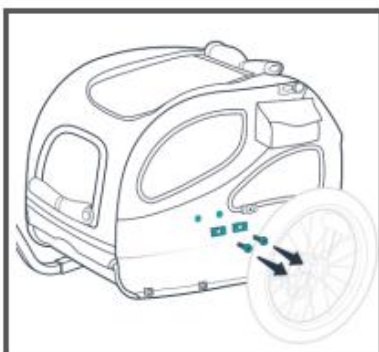
Step 4: Erecting the cabin

Remove the two screws and plastic spacers on the left side of the trailer, just in front of the top of the wheel. You will install the parking brake here.

Remove the two long bolts, washers, nuts and spacers from the parking brake.

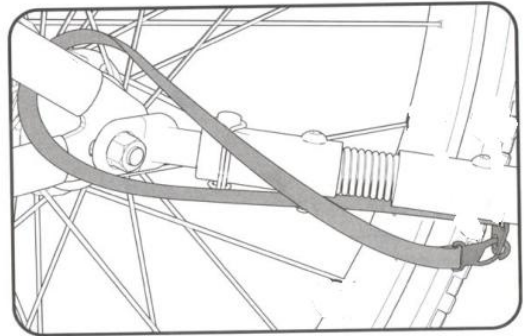
Reaching into the top of the trailer, insert the two long bolts through the holes in the trailer frame, from side to outside. Place spacers on these bolts, then the parking brake, washers and nuts. Tighten the nuts and bolts with a screwdriver and on adjustable wrench.

To engage the parking brake, pull forward on the hand grip until the brake firmly contacts the tire.



Step 5: Connecting to the bicycle

The tow bar connects to the bicycle via the included quick connect hitch. Attach the hitch to the left side of the rear bicycle wheel by removing the axle nut. If your bicycle has a quick release wheel, remove the quick release pin from the axle, insert it through the hitch, then re-assemble through the axle. The hitch should be installed with the male connector piece facing back and angling away from the bicycle. Position the trailer behind the bicycle so that the female connector on the tow bar can slide over the male connector on the hitch. Lock these connectors in place with the cotter pin. Loop the black safety strap around the bike frame and attach the snap swivel to the D-ring on the tow bar.



Step 6: Securing of the pet

Load and unload pets only through the rear door with the front door closed and the trailer attached to the bicycle. Have someone hold the bicycle firmly in an upright position, or lay the bicycle on its side. With the pet inside the trailer, snap one end of the included safety leash to the pet's collar and the other end to the D-ring located inside the trailer. Adjust the length of this leash so the pet cannot exit through the front window when it is open. Always close the rear door before riding.

Stroller Kit for Pet Bicycle Trailer Owner's Manual & Instructions

1. This kit allows you to quickly convert your pet trailer to a pet stroller. Please read through this manual and following the instructions before and during use.

Assembly:

2. Make sure the tow bar is locked into place under the frame.

3. Attach the handlebar: Attach the two handlebar mounting tubes to the frame of the rear panel. With the open end of the mounting tube facing up, align the holes on the tube to the holes on the frame. Insert screws through the tube and holes in the frame and attach 10mm nuts from the inside of the cabin. Tighten firmly by using a screwdriver and wrench. Slide the ends of the handlebars into the mounting tubes, align the holes and insert the safety pins and lock it.



4. Assemble the stroller wheel

Insert the stroller wheel tube into the mount bracket, use the safety pin to lock it as per following steps. Please make sure it locked safety.



Safety Instructions:

- The trailer/stroller is intended to carry pets only. No human passengers!
- Always stroller or jog with the rear door closed. When riding, your pet should always be secured with the safety leash adjusted to the correct length.
- Do not exceed the recommended weight capacity of **40 kgs(88 lbs) for Large type (model 10202)**.
- Check tire inflation before each use.
- Be aware that riding with the trailer increases your braking distance and may affect the rider's ability to control the bicycle. Thoroughly practice in a safe area until you become familiar with it.
- The trailer is equipped with reflectors at the front and rear of the cabin and on each wheel. There is also a reflective strip across the top rear of the cabin. When riding in low light conditions, use a battery powered light on the trailer.
- Never tow the trailer without the hitch and hitch safety strap correctly connected.
- Carefully check the connection of the trailer to the bike before riding.

2-in-1-Fahrradanhänger und Kinderwagen für Haustiere

Bedienungsanleitung & Anweisungen



Wie Sie Ihren Hund an den Anhänger gewöhnen können

Bitte nehmen Sie sich ausreichend Zeit und wählen Sie einen ruhigen Ort, damit Sie Ihren Hund ohne Störungen trainieren können, die ihn ablenken oder beunruhigen könnten.

Außerdem ist es wichtig, einen ebenen Untergrund zu wählen, beispielsweise eine asphaltierte Fläche. Der Hund sollte ein Geschirr tragen. Die hintere Tür sollte geöffnet sein, während die vordere Tür geschlossen bleibt. Wenn möglich, nehmen Sie eine zweite Person zur Unterstützung mit.

Um den Hund an den Fahrradanhänger zu gewöhnen, sollte das Training idealerweise in drei Schritten durchgeführt werden:

Schritt 1: Der Hund macht sich mit dem Fahrradanhänger vertraut.

1. Ein Assistent hält das Fahrrad mit dem Anhänger während des gesamten Trainings sicher fest und vermeidet es, den Anhänger während der Fahrt hin und her zu schaukeln. Führen Sie Ihren Hund durch die hintere Tür in den Anhänger und sichern Sie ihn mit der kurzen Leine.
2. Schließen Sie die Hintertür und öffnen Sie die Vordertür. Loben Sie den Hund angemessen und geben Sie ihm ein Leckerli.

Schließen Sie die Vordertür wieder und öffnen Sie die Hintertür. Loben und belohnen Sie Ihren Hund und lassen Sie ihn auf Befehl hinausgehen.

Schritt 2: Der Hund gewöhnt sich an die Bewegung des Anhängers.

1. Der Assistent hält das Fahrrad und den Anhänger wieder sicher fest, während Sie den Hund in den Anhänger führen. Befestigen Sie die kurze Leine am Geschirr des Hundes.
2. Schließen Sie die Hintertür wieder und belohnen Sie Ihren Hund, indem Sie ihm durch die Vordertür ein Leckerli geben.
3. Wenn der Hund still sitzt, beginnt der Assistent langsam, mit dem Fahrrad und dem Anhänger zu fahren. Gehen Sie neben dem Anhänger her und loben Sie Ihren Hund angemessen.

-Wenn der Hund ängstlich wird, halten Sie den Anhänger an. Sobald sich der Hund beruhigt hat, belohnen Sie ihn mit einem Leckerli und beenden Sie das Training wie in Schritt 1 beschrieben.

-Wenn der Hund ruhig bleibt, beenden Sie das Training nach 2 Minuten langsamer Fahrt wie in Schritt 1 beschrieben.

Schritt 3: Mit Fahrrad und Anhänger fahren

1. Der Assistent hält das Fahrrad und den Anhänger wieder sicher fest, während Sie den Hund in den Anhänger führen und die kurze Leine am Geschirr des Hundes befestigen.
2. Schließen Sie die Hintertür und belohnen Sie Ihren Hund, indem Sie ihm durch die Vordertür ein Leckerli geben.

Wenn der Hund still sitzt, beginnt der Assistent langsam, mit dem Anhänger Fahrrad zu fahren. Gehen Sie neben dem Anhänger her und geben Sie Ihrem Hund ein paar Leckerlis.

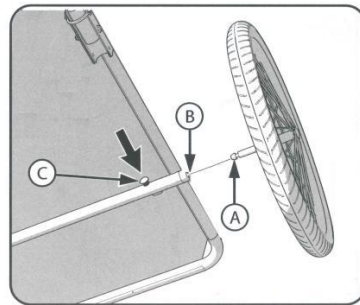
-Wenn der Hund ängstlich wird, hören Sie mit dem Radfahren auf. Warten Sie, bis sich der Hund beruhigt hat, und geben Sie ihm ein Leckerli, während Sie stillstehen. Beginnen Sie dann vorsichtig wieder mit dem Radfahren mit Anhänger (wie in Schritt 2) und beenden Sie das Training nach kurzer Zeit wie in Schritt 1 oder Schritt 2.

-Wenn der Hund ruhig bleibt, beenden Sie das Training wie beschrieben nach etwa 2 Minuten. Wenn der Hund ruhig bleibt, können Sie die Fahrzeit schrittweise verlängern und ohne Helfer Rad fahren.

Wiederholen Sie Schritt 3 so oft wie nötig, bis sich Ihr Hund an das Fahren im Anhänger gewöhnt hat.

Montage

Schritt 1: Einbau der Räder

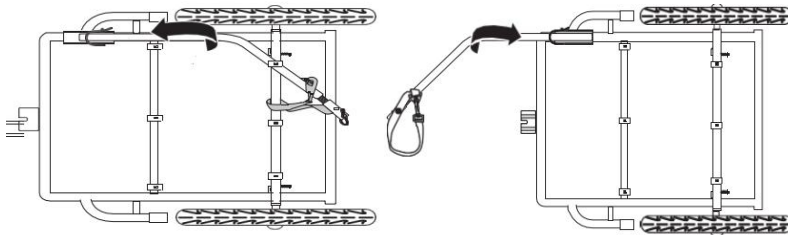


1. Drehen Sie das Gerät auf den Rücken.
2. Schieben Sie jede Radachse (A) in die Anhängerrachse (B).
3. Drücken Sie die Verriegelungstaste (C), bis das Rad einrastet und nicht mehr herausgezogen werden kann.
4. Wiederholen Sie den Vorgang für die gegenüberliegende Seite.

HINWEIS: Um das Rad zu entfernen, drücken Sie den Verriegelungsknopf und ziehen Sie das Rad aus der Achse heraus.

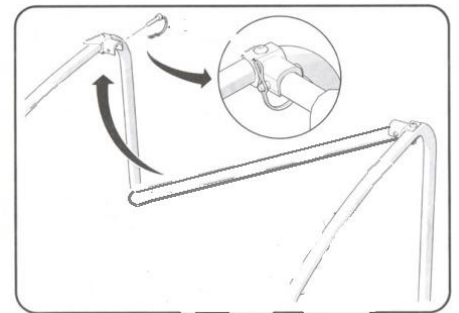
Schritt 2: Anbringen der Anhängerkupplung

Der Anhänger wird mit der Anhängerkupplung in der Verstauposition unter dem Anhänger geliefert. Entriegeln Sie sie, indem Sie den Splint aus dem Drehgelenk entfernen. Bringen Sie die Anhängerkupplung in die Zugposition, indem Sie sie um 180° drehen und in die Halterung des Drehgelenks einrasten lassen. Verriegeln Sie die Anhängerkupplung, indem Sie den Splint wieder einsetzen.



Schritt 3: Aufbau der Kabine

Drücken Sie den seitlichen Rahmen auseinander und setzen Sie das Ende der Querstangenhalterung ein. Setzen Sie den Sicherheitsstift ein und stecken Sie den Clipping über das Ende des Sicherheitsstifts, wie abgebildet.



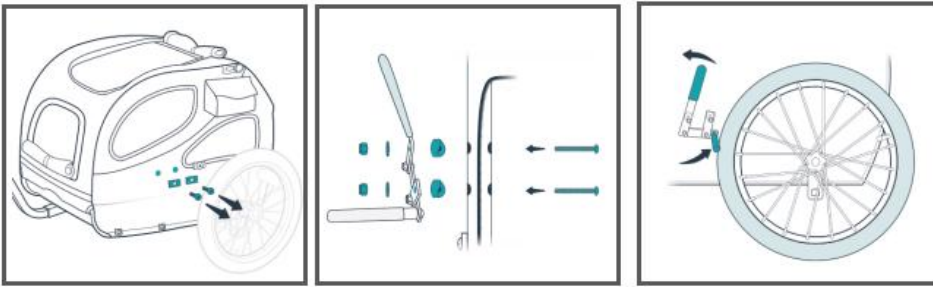
Schritt 4: Aufbau der Kabine

Entfernen Sie die beiden Schrauben und Kunststoffabstandshalter auf der linken Seite des Anhängers, direkt vor der Oberseite des Rades. Hier werden Sie die Feststellbremse anbringen.

Entfernen Sie die beiden langen Schrauben, Unterlegscheiben, Muttern und Abstandshalter von der Feststellbremse.

Greifen Sie in die Oberseite des Anhängers und führen Sie die beiden langen Schrauben von der Seite nach außen durch die Löcher im Anhängerrahmen. Setzen Sie die Abstandshalter auf diese Schrauben, dann die Feststellbremse, Unterlegscheiben und Muttern. Ziehen Sie die Muttern und Schrauben mit einem Schraubendreher und einem verstellbaren Schraubenschlüssel fest.

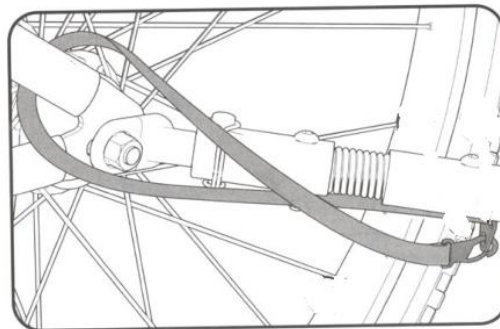
Um die Feststellbremse zu betätigen, ziehen Sie den Handgriff nach vorne, bis die Bremse fest am Reifen anliegt.



Schritt 5: Verbinden mit dem Fahrrad

Die Anhängerkupplung wird über die mitgelieferte Schnellkupplung mit dem Fahrrad verbunden.

Befestigen Sie die Kupplung an der linken Seite des hinteren Fahrradrades, indem Sie die Achsmutter entfernen. Wenn Ihr Fahrrad über ein Schnellspannrad verfügt, entfernen Sie den Schnellspannstift von der Achse, führen Sie ihn durch die Kupplung und montieren Sie ihn wieder an der Achse. Die Kupplung sollte so angebracht werden, dass das männliche Verbindungsstück nach hinten zeigt und vom Fahrrad weg geneigt ist. Positionieren Sie den Anhänger hinter dem Fahrrad, sodass das weibliche Verbindungsstück an der Anhängerkupplung über das männliche Verbindungsstück an der Kupplung geschoben werden kann. Sichern Sie diese Verbindungsstücke mit dem Splint. Legen Sie den schwarzen Sicherheitsgurt um den Fahrradrahmen und befestigen Sie den Karabinerhaken am D-Ring an der Anhängerkupplung.



Schritt 6: Sicherung des Haustieres

Be- und entladen Sie Haustiere nur über die hintere Tür, wobei die vordere Tür geschlossen und der Anhänger am Fahrrad befestigt sein muss. Lassen Sie jemanden das Fahrrad fest in aufrechter Position halten oder legen Sie das Fahrrad auf die Seite. Befestigen Sie mit dem Haustier im Anhänger ein Ende der mitgelieferten Sicherheitsleine am Halsband des Haustiers und das andere Ende am D-Ring im Inneren des Anhängers. Stellen Sie die Länge dieser Leine so ein, dass das Haustier bei geöffnetem Frontfenster nicht aussteigen kann. Schließen Sie vor der Fahrt immer die hintere Tür.

Kinderwagen-Set für Fahrradanhänger für Haustiere Bedienungsanleitung & Anweisungen

Mit diesem Set können Sie Ihren Haustieranhänger schnell in einen Haustierkinderwagen umbauen. Bitte lesen Sie diese Anleitung sorgfältig durch und befolgen Sie die Anweisungen vor und während der Verwendung.

Montage:

1. Stellen Sie sicher, dass die Anhängerkupplung unter dem Rahmen eingerastet ist.
2. Befestigen Sie den Lenker: Befestigen Sie die beiden Lenkerbefestigungsrohre am Rahmen auf der Rückwand. Richten Sie die Löcher am Rohr mit dem offenen Ende des Befestigungsrohrs nach oben auf die Löcher am Rahmen aus. Führen Sie die Schrauben durch das Rohr und die Löcher im Rahmen und befestigen Sie 10-mm-Muttern von der Innenseite der Kabine. Ziehen Sie die Schrauben mit einem Schraubendreher und einem Schraubenschlüssel

fest an. Schieben Sie die Enden des Lenkers in die Befestigungsrohre, richten Sie die Löcher aus, setzen Sie die Sicherheitsstifte ein und verriegeln Sie sie.



3. Montieren Sie das Kinderwagenrad

Setzen Sie das Radrohr des Kinderwagens in die Halterung ein und sichern Sie es mit dem Sicherheitsstift gemäß den folgenden Schritten. Bitte stellen Sie sicher, dass es sicher verriegelt ist.



Sicherheitshinweise:

- Der Anhänger/Kinderwagen ist ausschließlich für den Transport von Haustieren vorgesehen. Es dürfen keine menschlichen Passagiere transportiert werden!
- Fahren Sie immer mit geschlossenem Heckdeckel. Während der Fahrt sollte Ihr Haustier immer mit einer auf die richtige Länge eingestellten Sicherheitsleine gesichert sein.
- Die empfohlene Tragkraft von **40 kg (88 lbs) für den großen Typ (Modell 10202)**.
- Überprüfen Sie vor jedem Gebrauch den Reifendruck.
- Beachten Sie, dass das Fahren mit dem Anhänger Ihren Bremsweg verlängert und Ihre Fähigkeit, das Fahrrad zu kontrollieren, beeinträchtigen kann. Üben Sie gründlich an einem sicheren Ort, bis Sie sich damit vertraut gemacht haben.
- Der Anhänger ist vorne und hinten an der Kabine sowie an jedem Rad mit Reflektoren ausgestattet. Außerdem befindet sich oben hinten an der Kabine ein reflektierender Streifen. Bei schlechten Lichtverhältnissen sollte eine batteriebetriebene Beleuchtung am Anhänger verwendet werden.
- Den Anhänger niemals ohne korrekt angeschlossene Anhängerkupplung und Sicherheitsgurt ziehen.
- Überprüfen Sie vor der Fahrt sorgfältig die Verbindung des Anhängers mit dem Fahrrad.

Remorque et poussette 2 en 1 pour animaux de compagnie

Mode d'emploi et instructions



Comment habituer votre chien à la remorque

Prenez suffisamment de temps et choisissez un endroit calme afin de pouvoir entraîner votre chien sans perturbations susceptibles de le distraire ou de l'inquiéter. Il est également important de choisir un sol plat, par exemple une surface asphaltée. Le chien doit porter un harnais. La porte arrière doit être ouverte, tandis que la porte avant doit rester fermée. Si possible, demandez à une deuxième personne de vous aider.

Pour habituer le chien à la remorque pour vélo, l'entraînement doit idéalement se dérouler en trois étapes :

Étape 1 : le chien se familiarise avec la remorque pour vélo.

1. Un assistant tient fermement le vélo avec la remorque pendant toute la durée de l'entraînement et évite de balancer la remorque d'avant en arrière pendant le trajet. Faites entrer votre chien dans la remorque par la porte arrière et attachez-le avec la laisse courte.
2. Fermez la porte arrière et ouvrez la porte avant. Félicitez le chien comme il se doit et donnez-lui une friandise.
3. Refermez la porte avant et ouvrez la porte arrière. Félicitez et récompensez votre chien, puis demandez-lui de sortir sur commande.

Étape 2 : le chien s'habitue au mouvement de la remorque.

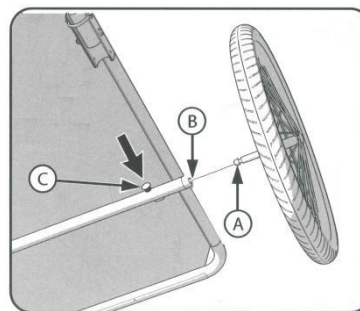
1. L'assistant maintient le vélo et la remorque en toute sécurité pendant que vous faites entrer le chien dans la remorque. Attachez la laisse courte au harnais du chien. Refermez la porte arrière et récompensez votre chien en lui donnant une friandise par la porte avant.
2. Lorsque le chien est assis tranquillement, l'assistant commence à rouler lentement avec le vélo et la remorque. Marchez à côté de la remorque et félicitez votre chien comme il se doit.
 - Si le chien devient anxieux, arrêtez la remorque. Dès que le chien s'est calmé, récompensez-le avec une friandise et terminez l'entraînement comme décrit à l'étape 1.
 - Si le chien reste calme, terminez l'entraînement après 2 minutes de conduite lente, comme décrit à l'étape 1.

Étape 3 : Rouler avec un vélo et une remorque

1. L'assistant maintient le vélo et la remorque en toute sécurité pendant que vous faites entrer le chien dans la remorque et attachez la laisse courte au harnais du chien.
2. Fermez la porte arrière et récompensez votre chien en lui donnant une friandise par la porte avant.
3. Lorsque le chien est assis tranquillement, l'assistant commence à rouler lentement avec le vélo et la remorque. Marchez à côté de la remorque et donnez quelques friandises à votre chien.
 - Si le chien montre des signes d'anxiété, arrêtez de pédaler. Attendez qu'il se calme et donnez-lui une friandise pendant que vous êtes à l'arrêt. Recommencez ensuite à pédaler prudemment avec la remorque (comme à l'étape 2) et terminez l'entraînement après quelques instants comme à l'étape 1 ou à l'étape 2.
 - Si le chien reste calme, terminez l'entraînement comme décrit après environ 2 minutes.Si le chien reste calme, vous pouvez prolonger progressivement la durée du trajet et rouler sans aide. Répétez l'étape 3 autant de fois que nécessaire jusqu'à ce que votre chien s'habitue à rouler dans la remorque.

Assemblée

Étape 1 : Installation des roues

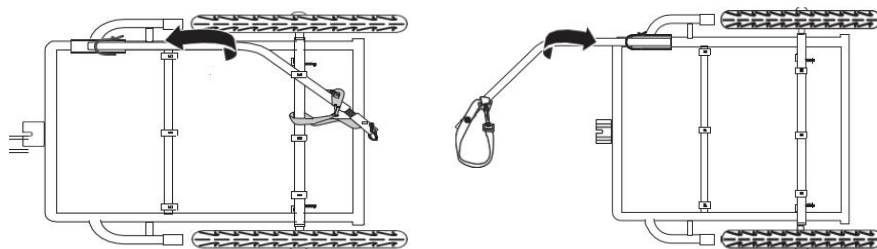


1. Retournez l'appareil sur le dos.
2. Insérez chaque arbre de roue (A) dans l'essieu de la remorque (B).
3. Appuyez sur le bouton de verrouillage (C) jusqu'à ce que la roue se verrouille en position et ne puisse plus être retirée.
4. Répétez l'opération pour le côté opposé.

REMARQUE: Pour retirer la roue, appuyez sur le bouton de verrouillage et retirez la roue de l'essieu.

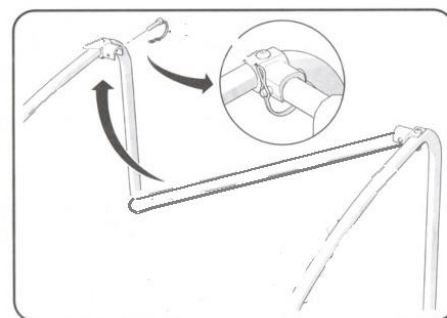
Étape 2 : Déploiement de la barre de remorquage

La remorque est livrée avec la barre d'attelage verrouillée en position de rangement sous la remorque. Déverrouillez-la en retirant la goupille fendue de l'articulation pivotante. Placez la barre d'attelage en position de remorquage en la faisant pivoter à 180° et en l'enclenchant dans la selle de l'articulation pivotante. Verrouillez la barre d'attelage en place en réinsérant la goupille fendue.



Étape 3 : Montage de la cabine

Écartez le cadre latéral et insérez l'extrémité du support de barre transversale. Insérez la goupille de sécurité et enclenchez l'anneau à clip sur l'extrémité de la goupille de sécurité, comme illustré.

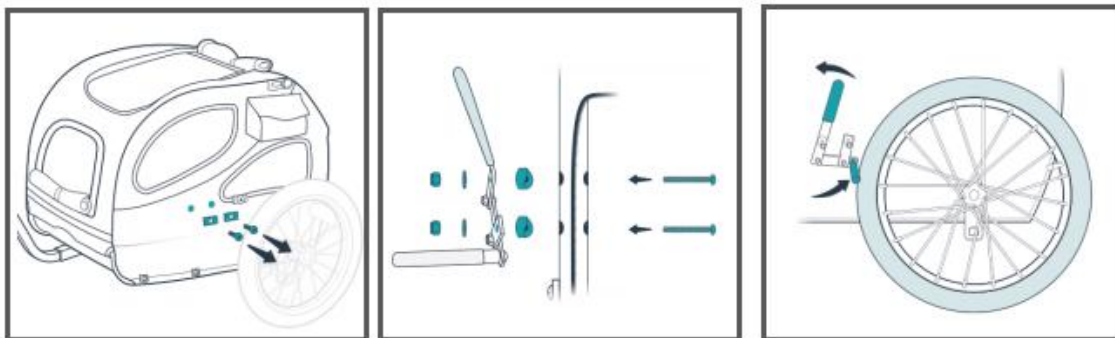


Étape 4 : Montage de la cabine

Retirez les deux vis et les entretoises en plastique situées sur le côté gauche de la remorque, juste devant le haut de la roue. C'est là que vous installerez le frein de stationnement. Retirez les deux longs boulons, les rondelles, les écrous et les entretoises du frein de stationnement.

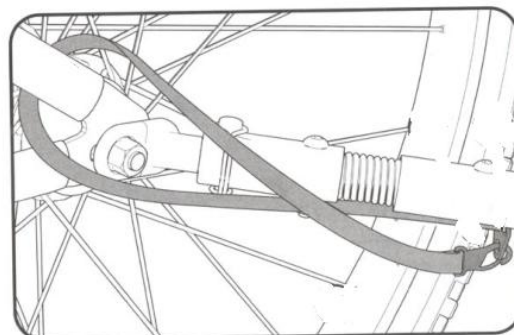
En passant par le haut de la remorque, insérez les deux longs boulons dans les trous du châssis de la remorque, du côté vers l'extérieur. Placez les entretoises sur ces boulons, puis le frein de stationnement, les rondelles et les écrous. Serrez les écrous et les boulons à l'aide d'un tournevis et d'une clé à molette.

Pour enclencher le frein de stationnement, tirez sur la poignée vers l'avant jusqu'à ce que le frein soit fermement en contact avec le pneu.



Étape 5 : Connexion au vélo

La barre d'attelage se connecte au vélo via l'attelage à connexion rapide inclus . Fixez l'attelage sur le côté gauche de la roue arrière du vélo en retirant l'écrou de l'axe. Si votre vélo est équipé d'une roue à démontage rapide , retirez la goupille de démontage rapide de l'axe, insérez-la dans l'attelage, puis remontez-la dans l'axe. L'attelage doit être installé avec la pièce de connexion mâle orientée vers l'arrière et inclinée à l'opposé du vélo. Positionnez la remorque derrière le vélo de manière à ce que la connexion femelle de la barre d'attelage puisse glisser sur la connexion mâle de l'attelage. Verrouillez ces connexions à l'aide de la goupille fendue. Enroulez la sangle de sécurité noire autour du cadre du vélo et fixez le mousqueton pivotant à l'anneau en D de la barre d'attelage.



Étape 6 : Mise en sécurité de l'animal

Chargez et déchargez les animaux domestiques uniquement par la porte arrière, la porte avant étant fermée et la remorque attachée au vélo. Demandez à quelqu'un de maintenir le vélo fermement en position verticale ou couchez-le sur le côté. Une fois l'animal à l'intérieur de la remorque, attachez une extrémité de la laisse de sécurité fournie au collier de l'animal et l'autre extrémité à l'anneau en D situé à l'intérieur de la remorque. Réglez la longueur de cette laisse de manière à ce que l'animal ne puisse pas sortir par la fenêtre avant lorsqu'elle est ouverte. Fermez toujours la porte arrière avant de rouler.

Kit poussette pour remorque vélo pour animaux de compagnie **Manuel du propriétaire et instructions**

Ce kit vous permet de transformer rapidement votre remorque pour animaux en poussette pour animaux. Veuillez lire attentivement ce manuel et suivre les instructions avant et pendant l'utilisation.

Assemblée:

1. Assurez-vous que la barre de remorquage est bien verrouillée sous le châssis.
2. Fixez le guidon : fixez les deux tubes de fixation du guidon au cadre sur le panneau arrière. Avec l'extrémité ouverte du tube de fixation tournée vers le haut, alignez les trous du tube avec ceux du cadre. Insérez les vis dans le tube et les trous du cadre, puis fixez les écrous de 10 mm depuis l'intérieur de la cabine. Serrez fermement à l'aide d'un tournevis et d'une clé. Glissez les extrémités du guidon dans les tubes de fixation, alignez les trous, insérez les goupilles de sécurité et verrouillez-les.



3. Assemblez la roue de la poussette

Insérez le tube de la roue de la poussette dans le support de fixation, puis utilisez la goupille de sécurité pour le verrouiller en suivant les étapes suivantes. Veuillez vous assurer qu'il est bien verrouillé.



Consignes de sécurité:

- La remorque/poussette est destinée uniquement au transport d'animaux domestiques. Aucun passager humain n'est autorisé !
- Utilisez toujours la poussette ou faites du jogging avec la porte arrière fermée. Lorsque vous roulez, votre animal doit toujours être attaché avec la laisse de sécurité réglée à la bonne longueur.
- Ne dépassez pas la capacité de charge recommandée de **40 kg (88 livres) pour le grand modèle (modèle 10202)**.
- Vérifiez la pression des pneus avant chaque utilisation.
- Sachez que rouler avec une remorque augmente votre distance de freinage et peut affecter votre capacité à contrôler le vélo. Entraînez-vous minutieusement dans un endroit sûr jusqu'à ce que vous vous familiarisiez avec.
- La remorque est équipée de réflecteurs à l'avant et à l'arrière de la cabine et sur chaque roue. Une bande réfléchissante est également apposée sur la partie supérieure arrière de la cabine. Lorsque vous roulez dans des conditions de faible luminosité, utilisez un éclairage à piles sur la remorque.
- Ne remorquez jamais la remorque sans que l'attelage et la sangle de sécurité de l'attelage soient correctement fixés.
- Vérifiez soigneusement la connexion de la remorque au vélo avant de rouler.

Remolque y cochecito para mascotas 2 en 1

Manual del propietario e instrucciones



Cómo acostumbrar a tu perro al remolque

Por favor, tómese el tiempo necesario y elija un lugar tranquilo para poder entrenar a su perro sin distracciones ni alarmas que puedan distraerlo. Además, es importante elegir una superficie plana, como una superficie asfaltada. El perro debe llevar un arnés. La puerta trasera debe estar abierta, mientras que la puerta delantera debe estar cerrada. Si es posible, pida ayuda a otra persona.

Para acostumbrar al perro al remolque para bicicletas, lo ideal es realizar el entrenamiento en tres pasos:

Paso 1: El perro se familiariza con el remolque para bicicletas.

1. Un asistente sujetará la bicicleta con el remolque de forma segura durante todo el entrenamiento y evitará que el remolque se mueva hacia adelante y hacia atrás durante la marcha. Guíe a su perro por la puerta trasera dentro del remolque y sujételo con la correa corta.
2. Cierre la puerta trasera y abra la puerta delantera. Elogie al perro adecuadamente y dele una golosina.
3. Cierre la puerta delantera de nuevo y abra la puerta trasera. Elogie y recompense a su perro y déjelo salir cuando se lo ordene.

Paso 2: El perro se familiariza con el movimiento del remolque.

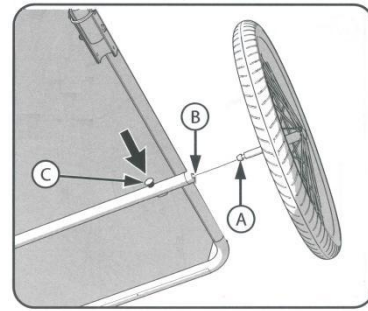
1. El asistente sujeta de nuevo la bicicleta y el remolque con seguridad mientras usted guía al perro hacia el remolque. Fije la correa corta al arnés del perro.
 2. Close the rear door again and reward your dog by giving him a treat through the front door.
 3. Cuando el perro se quede quieto, el asistente comenzará a pedalear lentamente con el remolque. Camina junto al remolque y elogia a tu perro adecuadamente.
- Si el perro se pone nervioso, detén el remolque. Tan pronto como el perro se haya calmado, recompénsalo con una golosina y detén el entrenamiento como en el paso 1.
- Si el perro se mantiene tranquilo, detenga el entrenamiento después de 2 minutos de conducción lenta, como en el paso 1.

Paso 3: Conducir con la bicicleta y el remolque

1. El asistente vuelve a sujetar con seguridad la bicicleta y el remolque mientras usted guía al perro hacia el remolque y le coloca la correa corta al arnés.
 2. Cierre la puerta trasera y recompense a su perro dándole una golosina por la puerta delantera.
 3. Cuando el perro se queda quieto, el asistente comienza lentamente a montar en la bicicleta con el remolque. Camina junto al remolque y dale algunas golosinas a tu perro.
- Si el perro se pone nervioso, deja de pedalear. Espera a que se calme y dale una golosina mientras permaneces quieto. Vuelve a empezar a pedalear suavemente con el remolque (como en el paso 2) y, al cabo de un rato, termina el entrenamiento como en el paso 1 o el paso 2.
- Si el perro se mantiene tranquilo, detenga el entrenamiento tal y como se describe después de aproximadamente 2 minutos.
- Si el perro se mantiene tranquilo, puede prolongar el tiempo de paseo poco a poco y montar en bicicleta sin ayuda.
- Repita el paso 3 tantas veces como sea necesario hasta que su perro se acostumbre a viajar en el remolque.

Montaje

Paso 1: Instalación de las ruedas

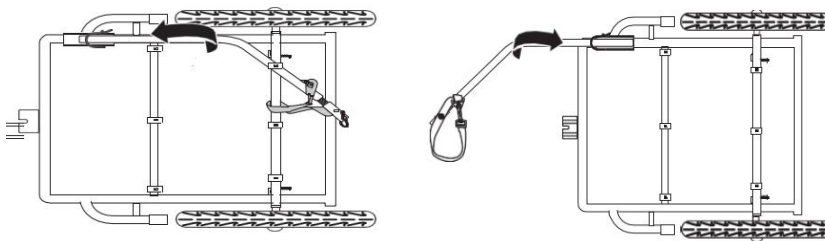


1. Ponga la unidad boca abajo.
2. Deslice cada eje de rueda (A) en el eje del remolque (B).
3. Presione el botón de bloqueo (C) hasta que la rueda se bloquee en su posición y no se pueda sacar .
4. Repita el procedimiento en el lado opuesto.

NOTA: Para retirar la rueda, presione el botón de bloqueo y tire de la rueda para sacarla del eje.

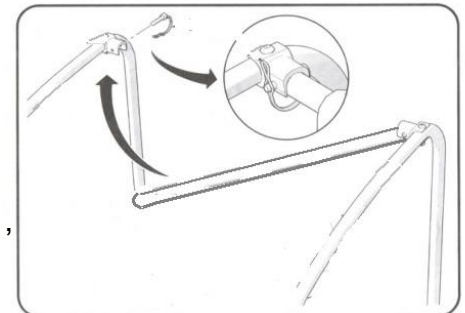
Paso 2: Despliegue de la barra de remolque

El remolque se entrega con la barra de remolque bloqueada en posición de almacenamiento debajo del remolque. Desbloquéela retirando el pasador partido de la articulación giratoria. Coloque la barra de remolque en la posición de remolque girándola 180° y encajándola en la montura de la articulación giratoria. Bloquee la barra de remolque en su sitio volviendo a insertar el pasador partido.



Paso 3: Montaje de la cabina

Separe el marco lateral e inserte el extremo del soporte de la barra transversal. Inserte el pasador de seguridad y encaje el anillo de clip en el extremo del pasador de seguridad , tal y como se muestra en la ilustración.



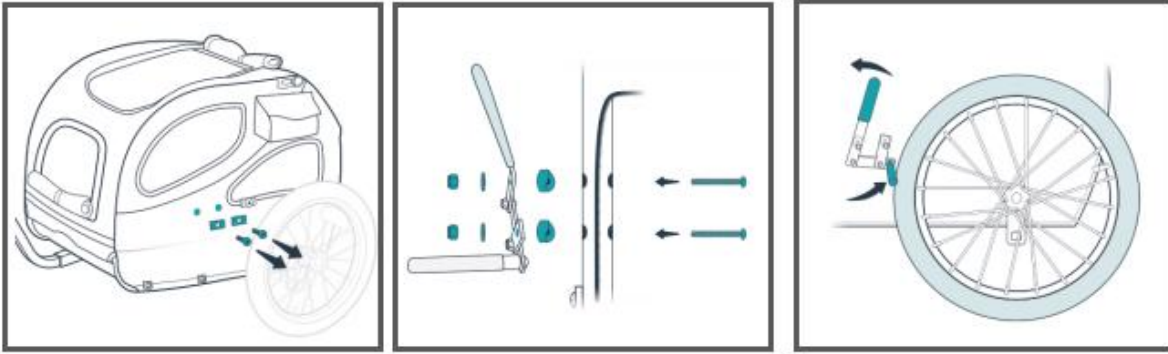
Paso 4: Montaje de la cabina

Retire los dos tornillos y los espaciadores de plástico situados en el lado izquierdo del remolque, justo delante de la parte superior de la rueda. Ahí es donde instalará el freno de estacionamiento.

Retire los dos pernos largos, las arandelas, las tuercas y los espaciadores del freno de estacionamiento.

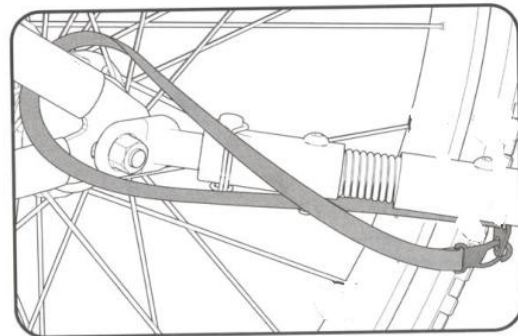
Pasando por la parte superior del remolque, inserte los dos pernos largos en los orificios del chasis del remolque, en el lado exterior. Coloque los espaciadores sobre estos pernos, luego el freno de estacionamiento, las arandelas y las tuercas. Apriete las tuercas y los pernos con un destornillador y una llave inglesa.

Para accionar el freno de estacionamiento, tire de la palanca hacia delante hasta que el freno quede firmemente en contacto con el neumático.



Paso 5: Conexión a la bicicleta

La barra de remolque se conecta a la bicicleta mediante el enganche de conexión rápida incluido. Fije el enganche en el lado izquierdo de la rueda trasera de la bicicleta retirando la tuerca del eje. Si su bicicleta está equipada con una rueda de desmontaje rápido, retire el pasador de desmontaje rápido del eje, insértelo en el enganche y vuelva a montarlo en el eje. El enganche debe instalarse con la pieza de conexión macho orientada hacia atrás e inclinada en dirección opuesta a la bicicleta. Coloque el remolque detrás de la bicicleta de manera que la conexión hembra de la barra de enganche pueda deslizarse sobre la conexión macho del enganche. Bloquee estas conexiones con el pasador partido. Enrolle la correa de seguridad negra alrededor del cuadro de la bicicleta y fije el mosquetón giratorio a la anilla en D de la barra de enganche.



Paso 6: Asegurar a la mascota

Cargue y descargue a las mascotas solo por la puerta trasera, con la puerta delantera cerrada y el remolque acoplado a la bicicleta. Pida a alguien que sujete la bicicleta firmemente en posición vertical o colóquela de lado. Con la mascota dentro del remolque, enganche un extremo de la correa de seguridad incluida al collar de la mascota y el otro extremo al anillo en D situado dentro del remolque. Ajuste la longitud de esta correa para que la mascota no pueda salir por la ventana delantera cuando esté abierta. Cierre siempre la puerta trasera antes de empezar a circular.

Kit para cochecito para remolque de bicicleta para mascotas Manual del propietario e instrucciones

Este kit le permite convertir rápidamente su remolque para mascotas en un cochecito para mascotas. Lea detenidamente este manual y siga las instrucciones antes y durante su uso.

Montaje:

1. Asegúrese de que la barra de remolque esté bien fijada debajo del bastidor..
2. Fije el manillar: fije los dos tubos de montaje del manillar al bastidor en el panel trasero. Con el extremo abierto del tubo de montaje hacia arriba, alinee los orificios del tubo con los orificios del bastidor. Inserte los tornillos a través del tubo y los orificios del bastidor y fije las tuercas de 10 mm desde el interior de la cabina. Apriete firmemente con un destornillador y una llave inglesa. Deslice los extremos del manillar en los tubos de montaje, alinee los orificios e inserte los pasadores de seguridad y bloquéelos.



3. Monte la rueda del cochecito.

Inserte el tubo de la rueda del cochecito en el soporte de montaje y utilice el pasador de seguridad para bloquearlo siguiendo los pasos que se indican a continuación. Asegúrese de que quede bien bloqueado.



Instrucciones de seguridad:

- El remolque/cochecito está diseñado exclusivamente para transportar mascotas. No se admiten pasajeros humanos en el remolque/cochecito!
- Siempre pasee o corra con la puerta trasera cerrada. Cuando viaje, su mascota debe estar siempre sujeta con la correa de seguridad ajustada a la longitud correcta.
- No exceda la capacidad de peso recomendada de **40 kg (88 lb) para el modelo grande (modelo 10202)**.
- Compruebe la presión de los neumáticos antes de cada uso.
- Tenga en cuenta que circular con el remolque aumenta la distancia de frenado y puede afectar a su capacidad para controlar la bicicleta. Practique a fondo en una zona segura hasta que se familiarice con él.
- El remolque está equipado con reflectores en la parte delantera y trasera de la cabina y en cada rueda. También hay una banda reflectante en la parte superior trasera de la cabina. Cuando conduzca en condiciones de poca luz, utilice una luz alimentada por batería en el remolque.
- Nunca remolque el remolque sin que el enganche y la correa de seguridad del enganche estén correctamente conectados.
- Compruebe cuidadosamente la conexión del remolque a la bicicleta antes de conducir.