

CONTACT US FIRST BEFORE MAKING ANY RETURNS TO THE RETAILER.

Visit sauder.com/service to order replacement parts, view video assembly tips, or chat with a live rep.
Prefer the phone? Call or Text 800.523.3987.

Customer Service is available Monday-Friday - 8:30 a.m. to 5:00 p.m. ET (except holidays)



When you're feeling
nostalgic for paper.

Lateral File

Carson Forge Collection | **Model 422034**



Scan to rate and review
your piece at Sauder.com

Your opinion matters!



NOTE: THIS INSTRUCTION
BOOKLET CONTAINS **IMPORTANT**
SAFETY INFORMATION.

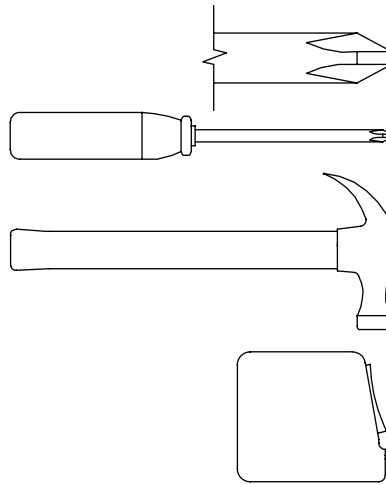
PLEASE READ AND KEEP FOR
FUTURE REFERENCE.

English pg 1-28
Français pg 29-32
Español pg 33-36

Lot # **528414**
Purchased: _____

05/02/19

Part Identification	3
Hardware Identification	4-5
Assembly Steps	6-28
Français	29-32
Español	33-36
Safety	37-38
Warranty	39



No. 2 Phillips Screwdriver
Tip Shown Actual Size

Hammer
Not actual size 😊

Tape Measure

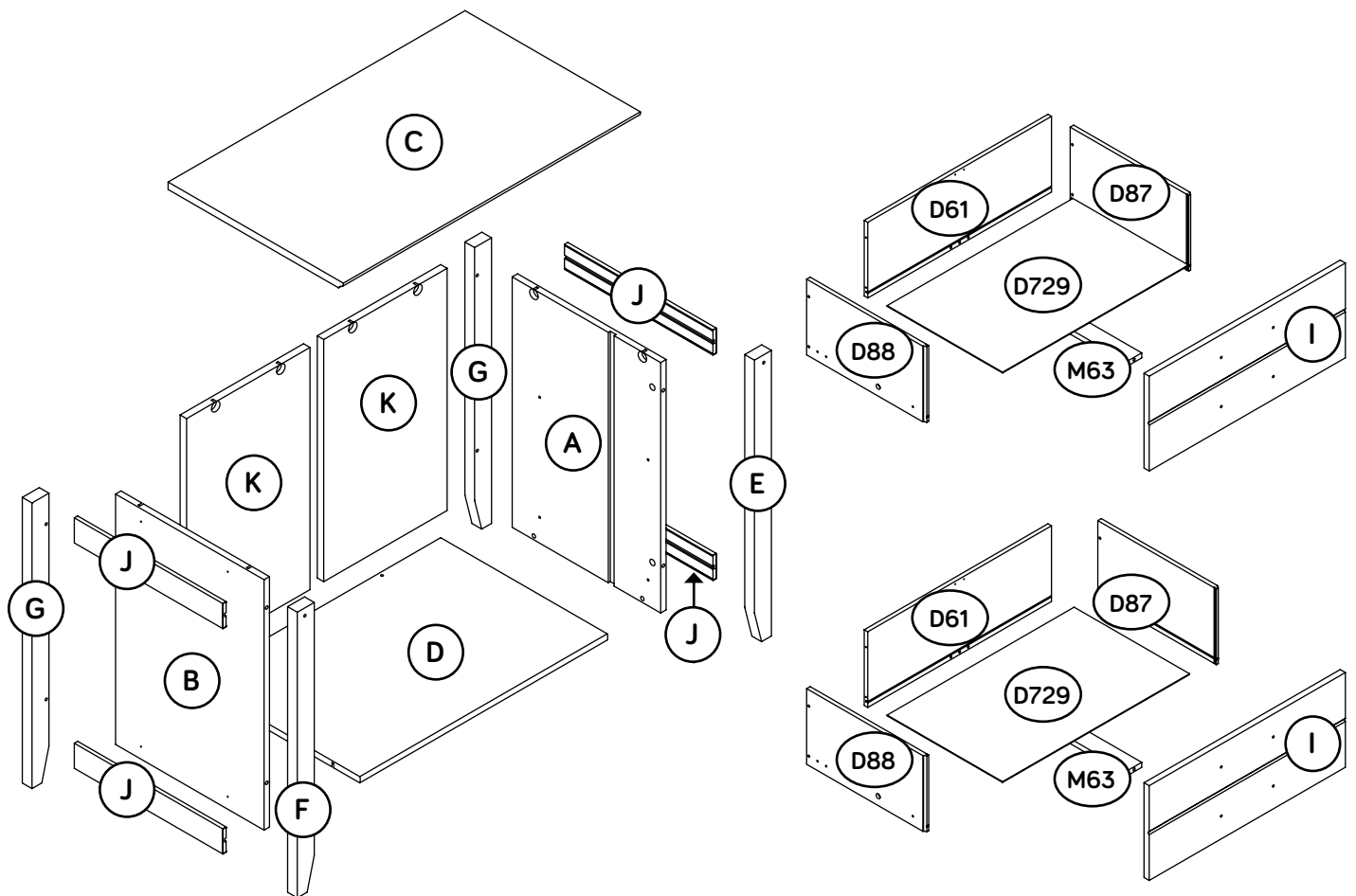
Part Identification

Now you know
our ABCs.



† While not all parts are labeled, some of the parts will have a label or an inked letter on the edge to help distinguish similar parts from each other. Use this part identification to help identify similar parts.

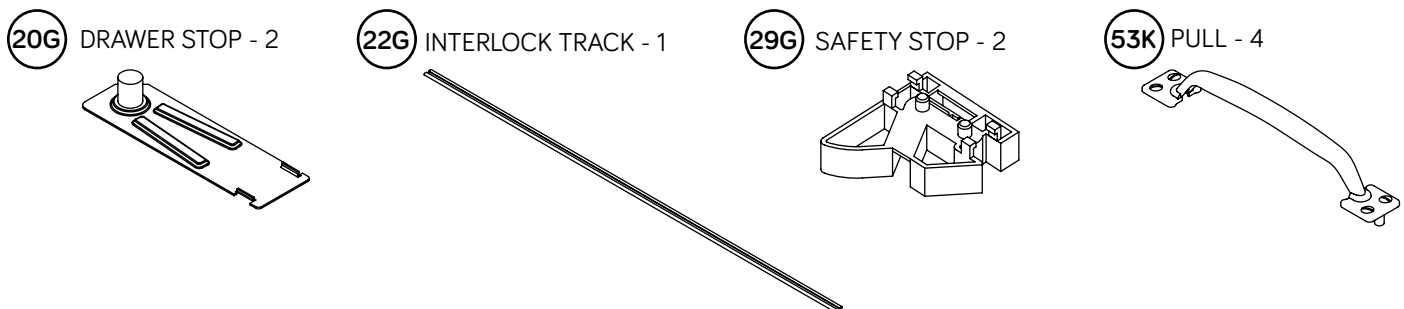
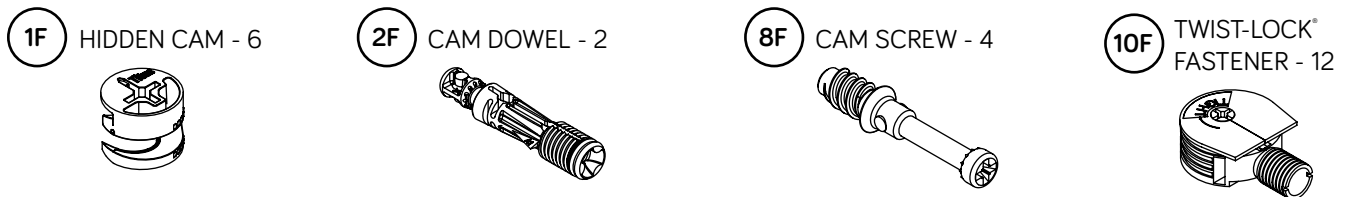
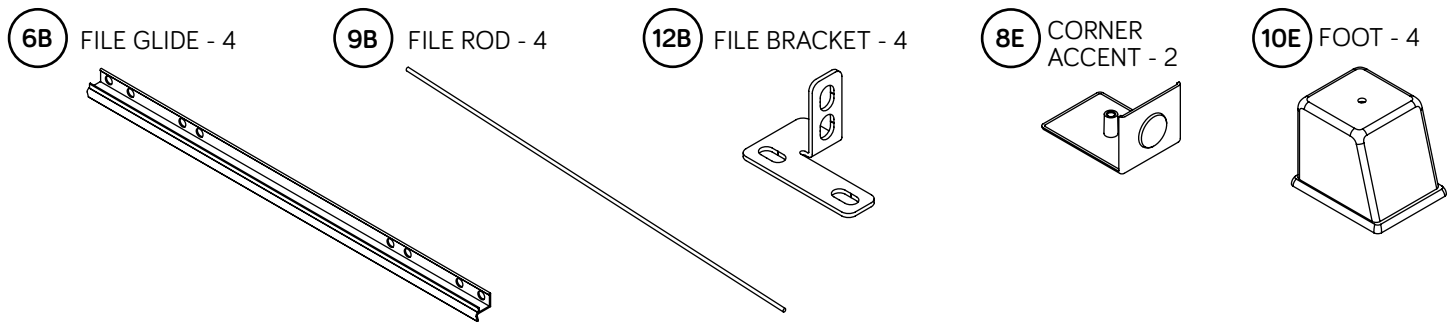
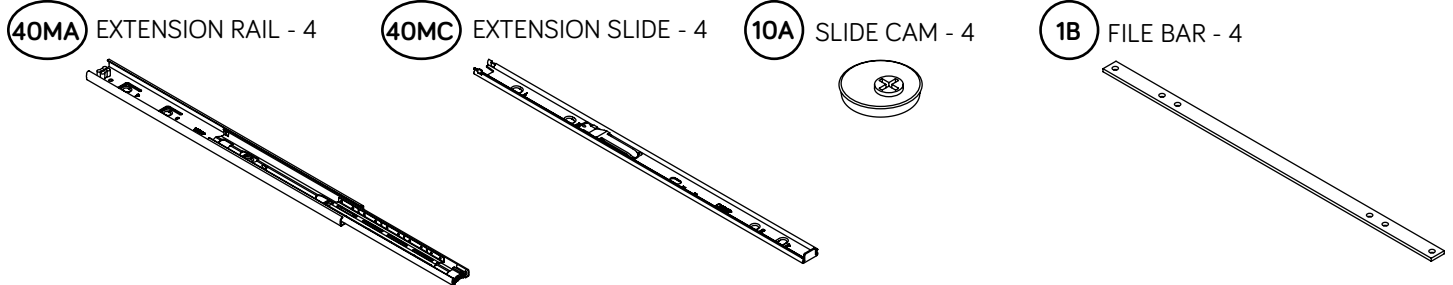
A	RIGHT END (1)	D88	LEFT DRAWER SIDE (2)	J	END MOLDING (4)
B	LEFT END (1)	D729	DRAWER BOTTOM (2)	K	BACK (2)
C	TOP (1)	E	RIGHT FRONT LEG (1)	M63	DRAWER BRACE (2) (Hidden part using recycled material. Color may vary.)
D	BOTTOM (1)	F	LEFT FRONT LEG (1)		
D61	DRAWER BACK (2)	G	REAR LEG (2)		
D87	RIGHT DRAWER SIDE (2)	I	DRAWER FRONT (2)		



Hardware Identification

† Screws are shown actual size. You may receive extra hardware with your unit.

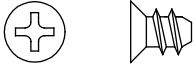
(EXTENSION SET SHOWN SEPARATED)



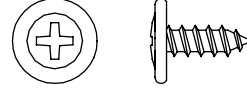
Hardware Identification

† Screws are shown actual size. You may receive extra hardware with your unit.

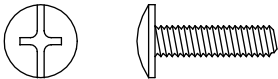
3S GOLD 5/16" FLAT HEAD SCREW - 16



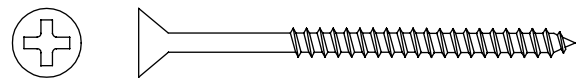
6S BROWN 7/16" LARGE HEAD SCREW - 8



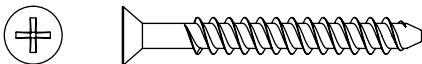
15S SILVER 5/8" MACHINE SCREW - 10



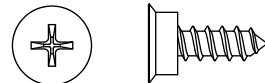
26S BLACK 2-1/4" FLAT HEAD SCREW - 4



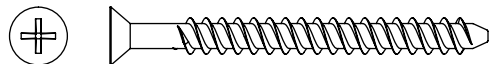
30S BLACK 1-9/16" FLAT HEAD SCREW - 10



32S BLACK 9/16" FLAT HEAD SCREW - 8



113S BLACK 1-15/16" FLAT HEAD SCREW - 2

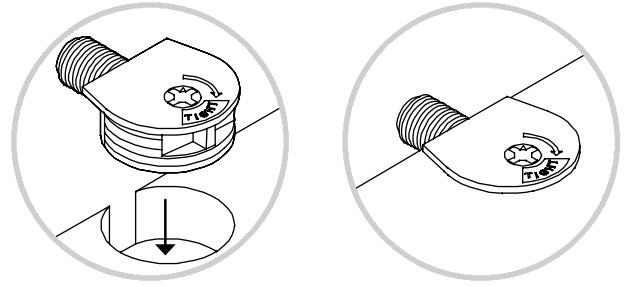


Step 1

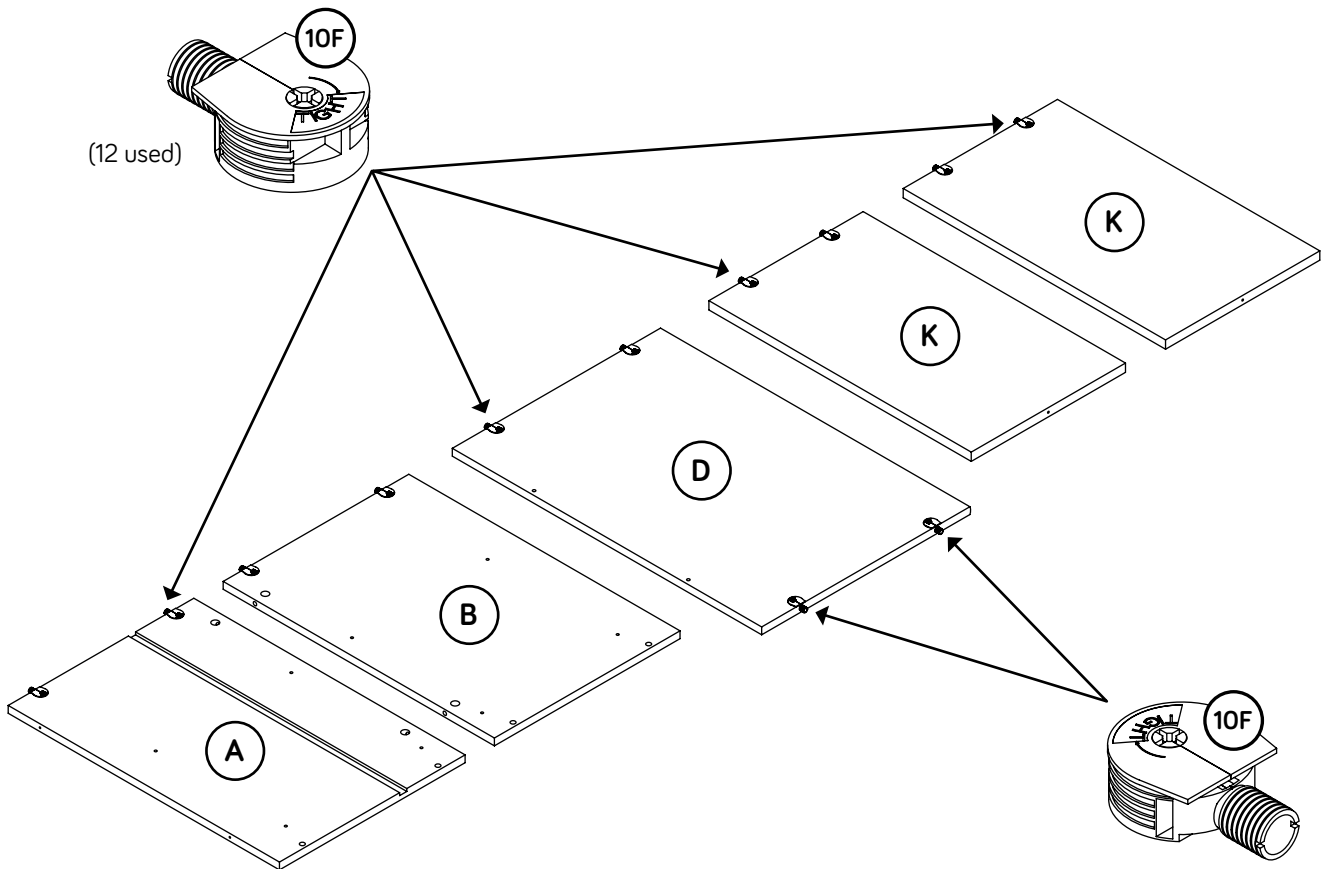
Look for this icon. It means a video assembly tip is available at www.sauder.com/service/tips
Find the numbered video or scan the QR code.



- ✚ Assemble your unit on a carpeted floor or on the empty carton to avoid scratching your unit or the floor.
- ✚ To begin assembly, push a SAUDER TWIST-LOCK® FASTENER (10F) into the large holes in the ENDS (A and B), BOTTOM (D), and BACKS (K).



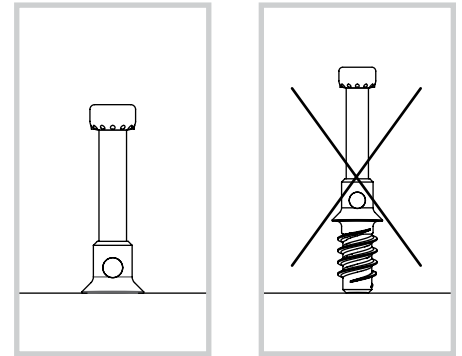
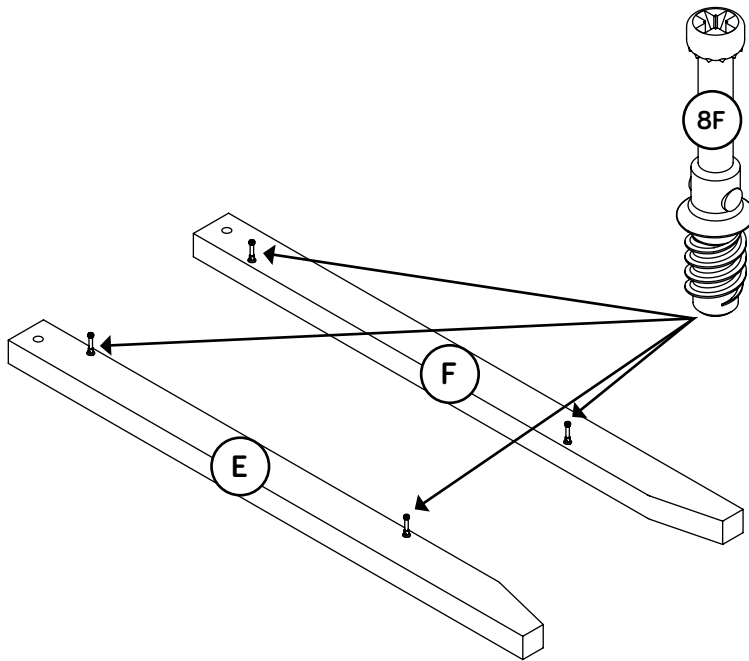
Do not tighten the TWIST-LOCK® FASTENERS in this step.



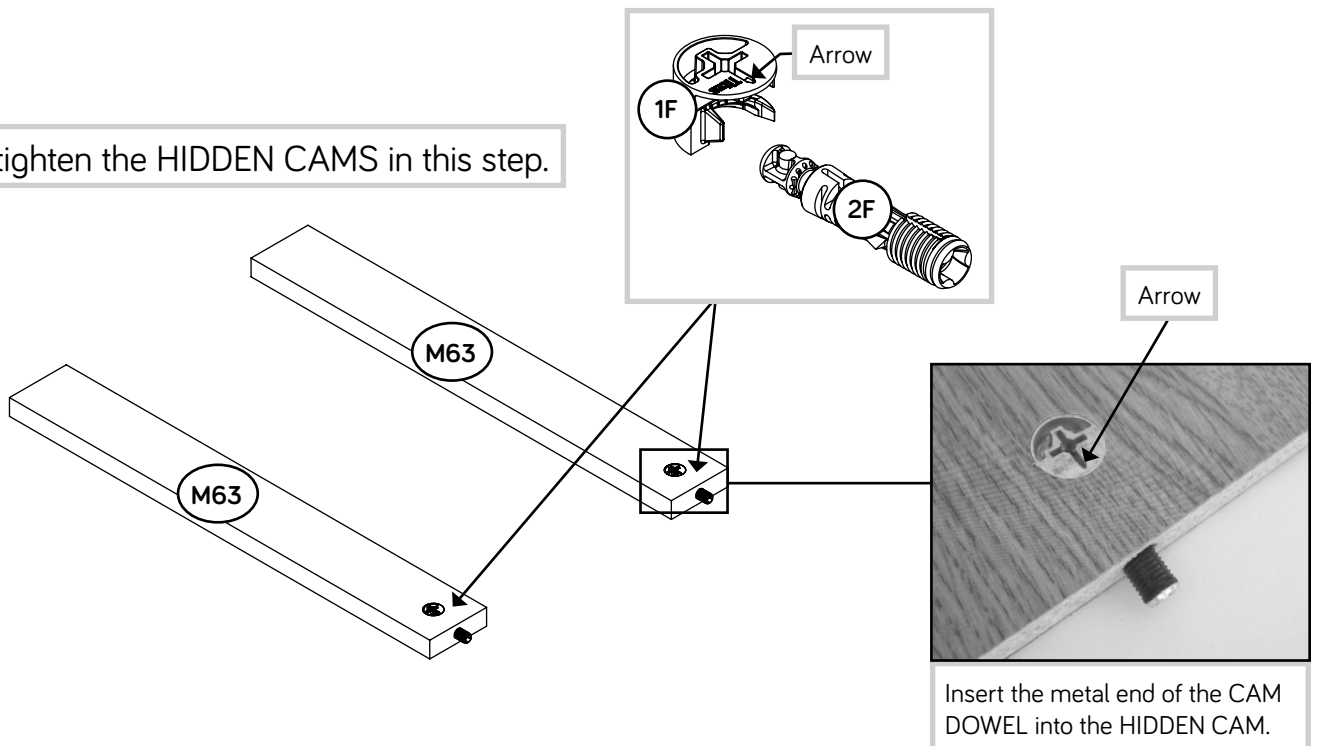
Step 2



- ✦ Turn four CAM SCREWS (8F) into the FRONT LEGS (E and F).
- ✦ Push two HIDDEN CAMS (1F) into the DRAWER BRACES (M63). Then, insert the metal end of a CAM DOWEL (2F) into each HIDDEN CAM.



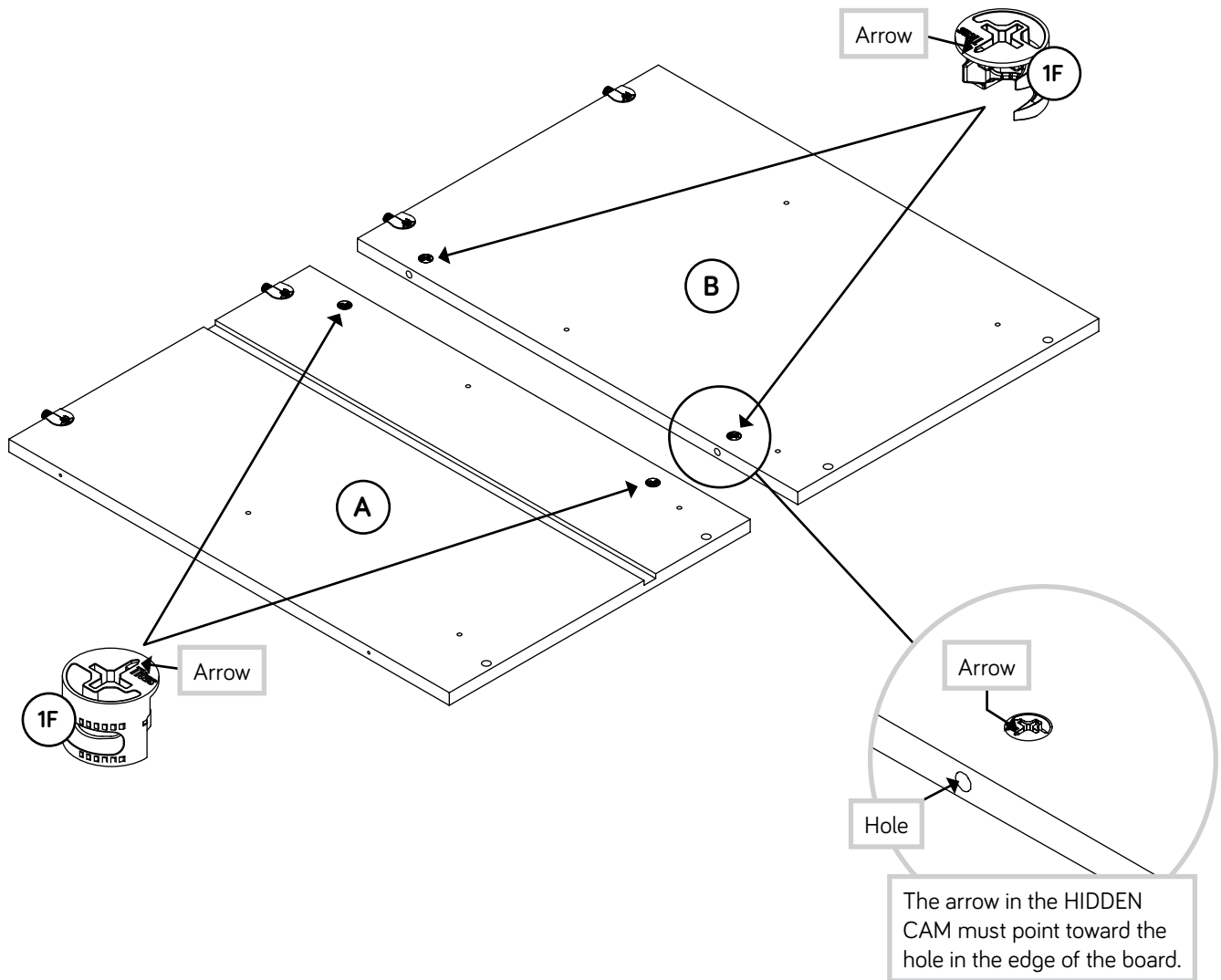
Do not tighten the HIDDEN CAMS in this step.



Step 3



Push four HIDDEN CAMS (1F) into the ENDS (A and B).



Step 4

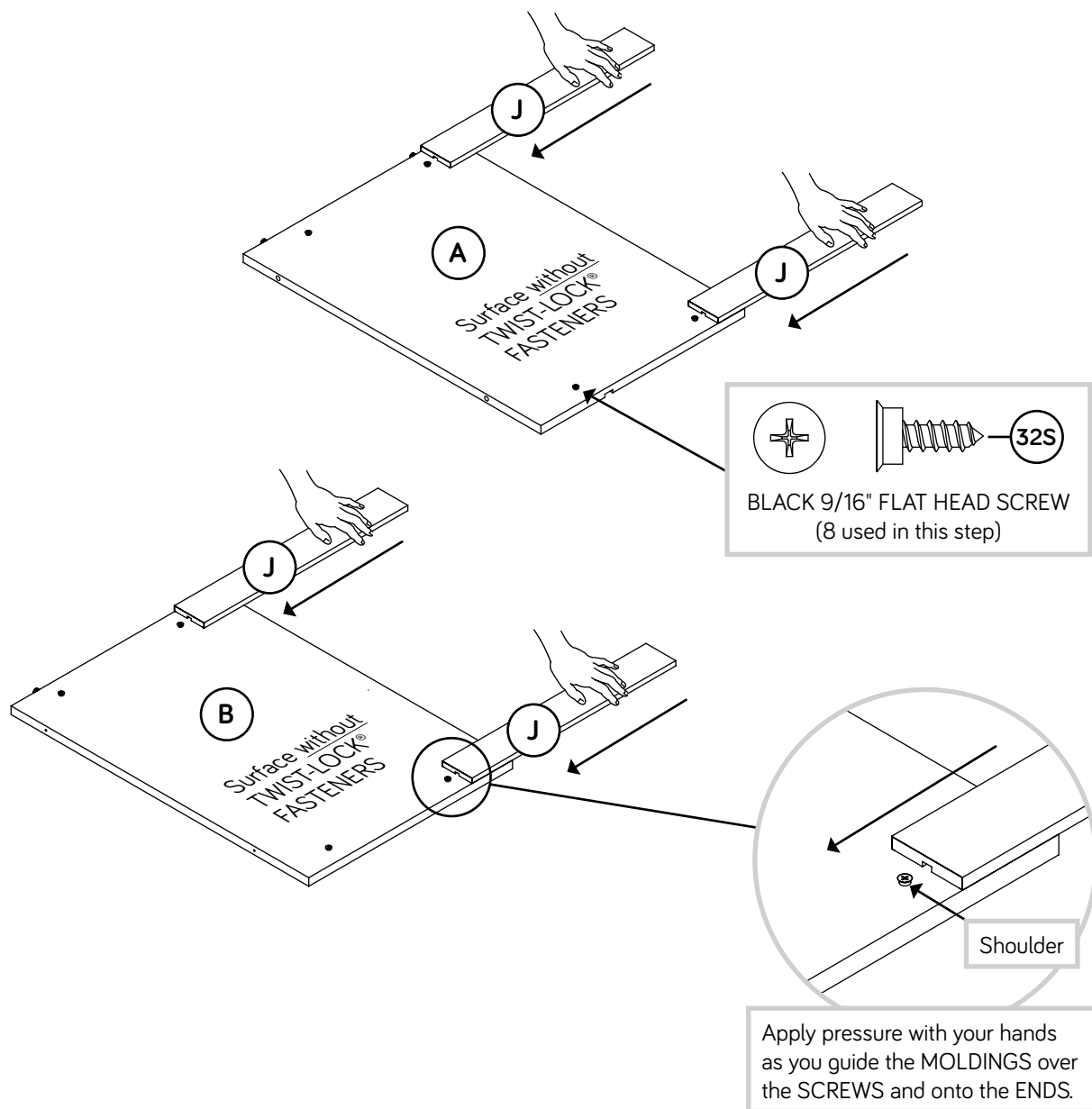
✚ Turn eight BLACK 9/16" FLAT HEAD SCREWS (32S) into the ENDS (A and B) until the shoulders of the SCREWS rest on the surfaces of the ENDS.

✚ NOTE: Do not overtighten the SCREWS.

✚ Slide the END MOLDINGS (J) onto the ENDS (A and B). Line up the grooves in the MOLDINGS over the heads of the SCREWS in the ENDS.

✚ NOTE: The MOLDINGS should be centered on the ENDS.

✚ NOTE: If the MOLDING comes up off of the SCREWS, remove it and slide it on again.

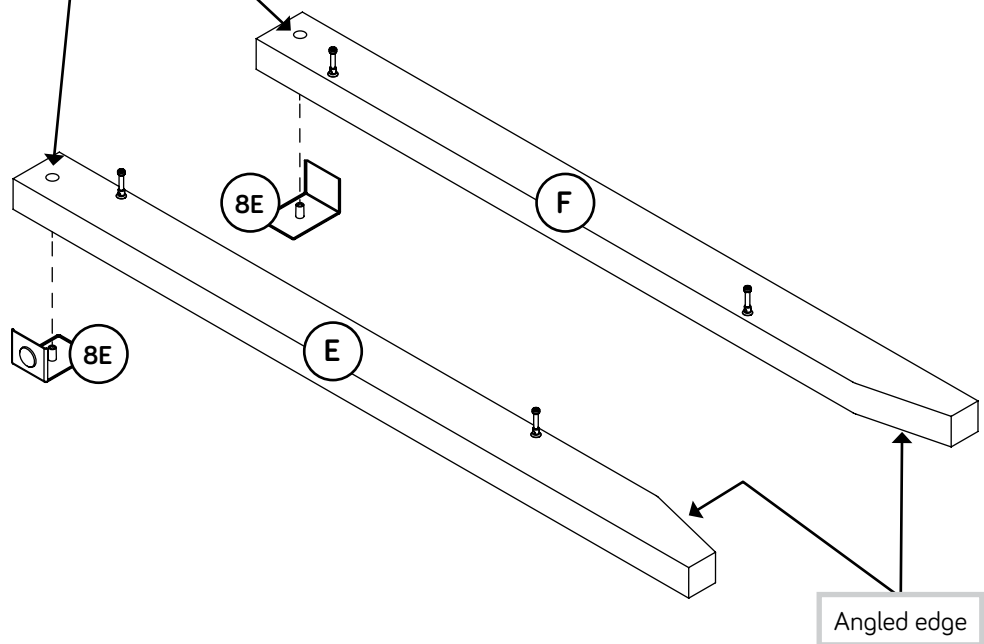
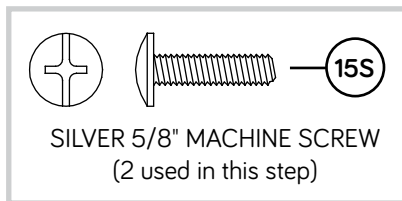


Step 5

- Fasten the CORNER ACCENTS (8E) to the FRONT LEGS (E and F) exactly as shown. Use two SILVER 5/8" MACHINE SCREWS (15S).



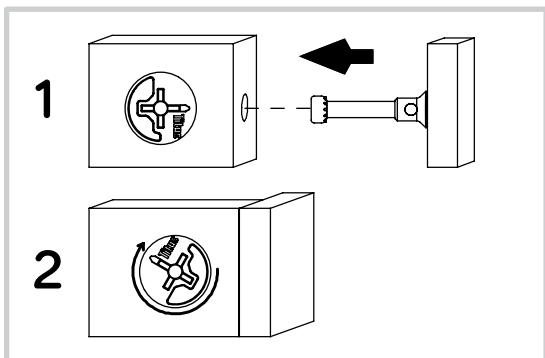
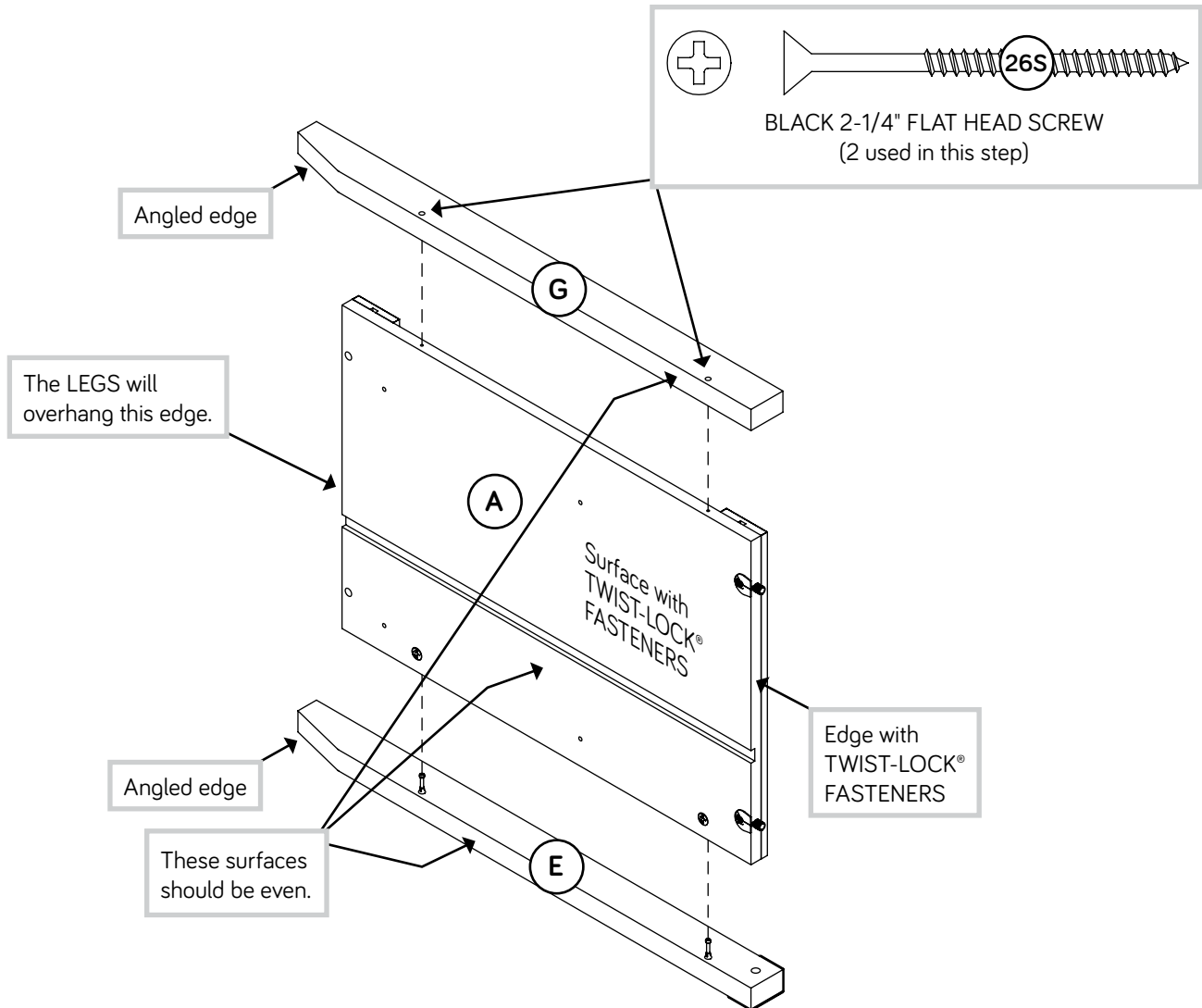
Don't worry. It isn't Rome. This can be built in a day.



Step 6



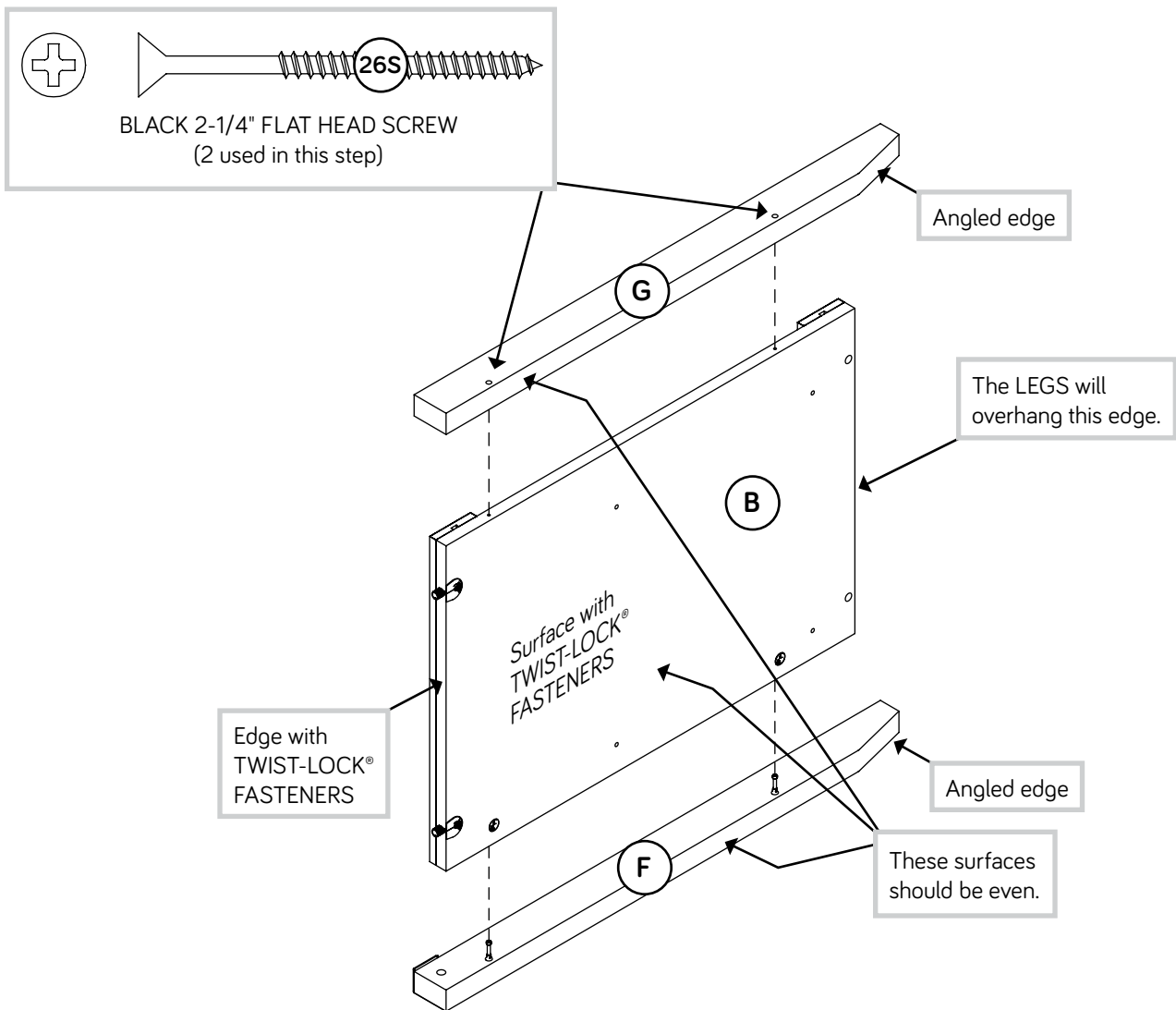
- Fasten the RIGHT FRONT LEG (E) to the RIGHT END (A). Tighten two HIDDEN CAMS.
- Fasten a REAR LEG (G) to the RIGHT END (A). Use two BLACK 2-1/4" FLAT HEAD SCREWS (26S).



Step 7

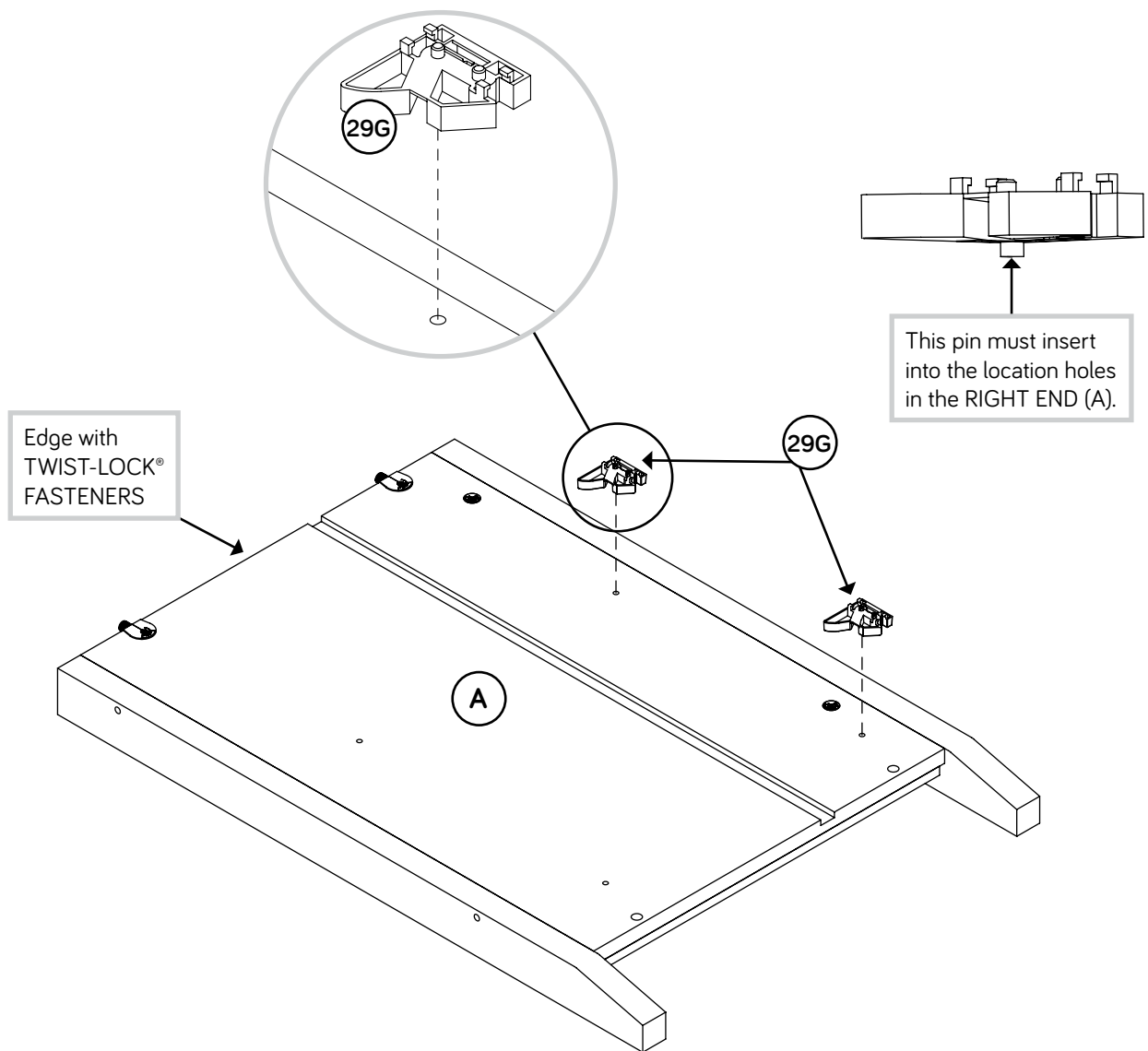


- Fasten the LEFT FRONT LEG (F) to the LEFT END (B).
Tighten two HIDDEN CAMS.
- Fasten the remaining REAR LEG (G) to the LEFT END (B).
Use two BLACK 2-1/4" FLAT HEAD SCREWS (26S).



Step 8

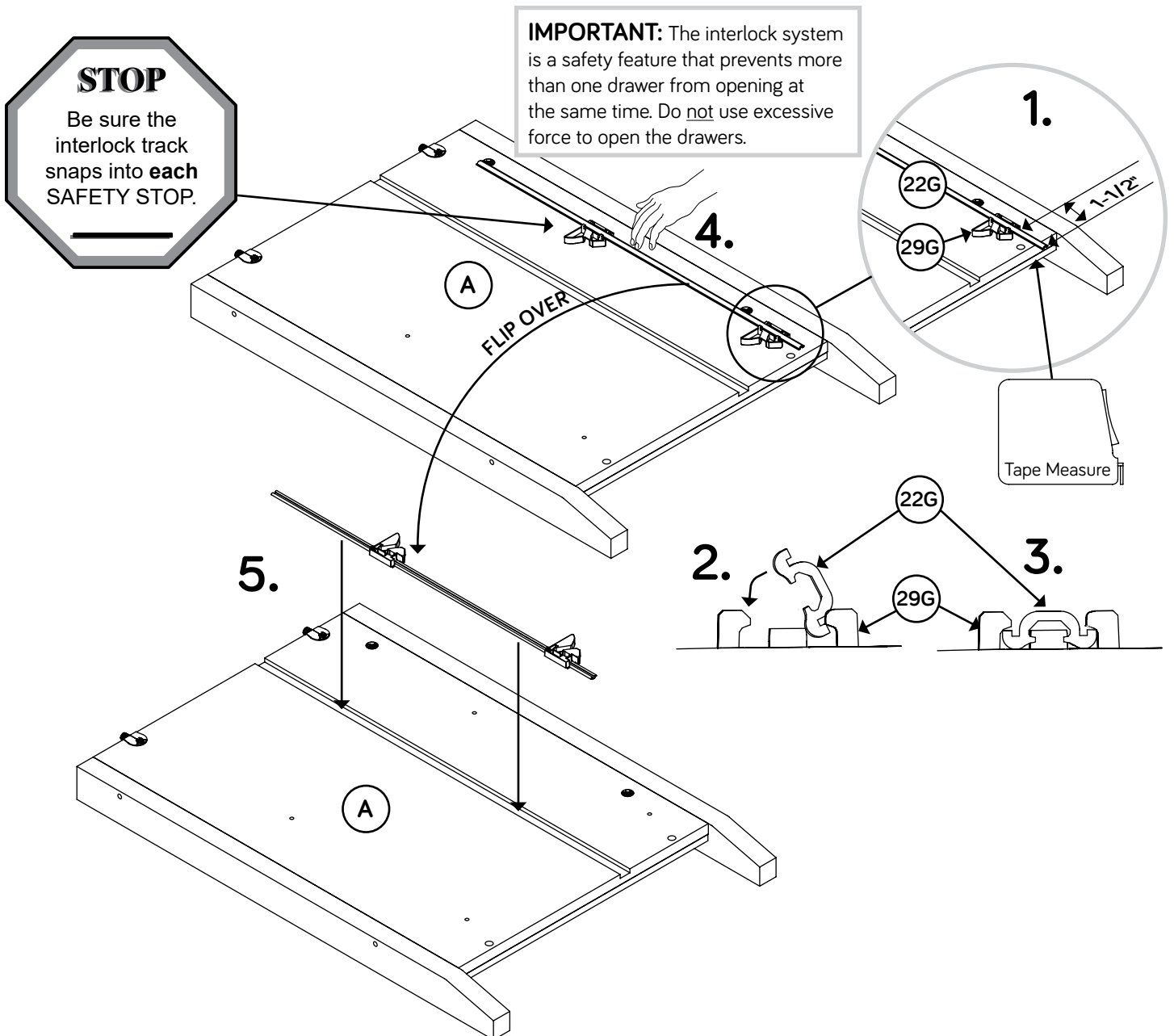
- Insert two SAFETY STOPS (29G) exactly as shown into the RIGHT END (A).



Step 9



- ✦ Diagram 1. Measure 1-1/2" from one end of the INTERLOCK TRACK (22G). Position the INTERLOCK TRACK as shown.
- ✦ SAFETY STOP / TRACK ATTACHMENT:
Diagram 2. Tilt the first edge of the INTERLOCK TRACK (22G) into the SAFETY STOPS (29G).
- ✦ Diagram 3. Rotate the INTERLOCK TRACK and apply force to snap the second edge into the SAFETY STOP.
- ✦ Diagram 4. Repeat the SAFETY STOP / TRACK ATTACHMENT for the next SAFETY STOP while holding the previously completed SAFETY STOP in its location hole. Repeat these steps until all STOPS have been attached. Visually check that all INTERLOCK TRACK edges have been snapped into the SAFETY STOPS as shown in diagram 3.
- ✦ Diagram 5. Remove the INTERLOCK TRACK assembly from Diagram 4 and flip it over before inserting the INTERLOCK TRACK (22G) with SAFETY STOPS (29G) into the groove in the RIGHT END (A).

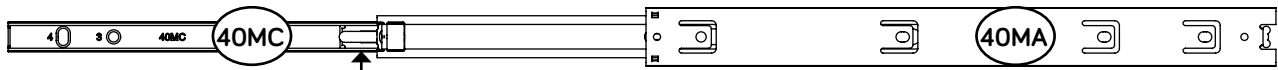


Step 10

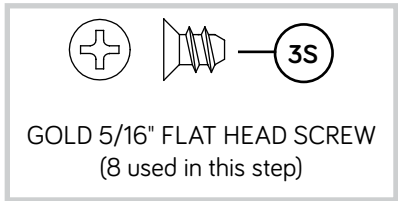


- ✦ Separate the EXTENSION SLIDES (40MC) from the EXTENSION RAILS (40MA) as shown in the upper diagram below. Be prepared, the parts are greasy.
- ✦ Fasten four EXTENSION RAILS (40MA) to the ENDS (A and B). Use eight GOLD 5/16" FLAT HEAD SCREWS (3S).
- ✦ **NOTE:** For each EXTENSION RAIL, turn a SCREW into the hole shown in the enlarged diagram. Then, slide the inner cartridge of the EXTENSION RAIL in to find the other hole that lines up with the hole in the END. Turn a SCREW into this hole.
- ✦ **NOTE:** The EXTENSION SLIDES will be used later for the DRAWERS.

IMPORTANT: After fastening the EXTENSION RAILS to the RIGHT END (A), the SAFETY STOPS should touch the top edge of the RAILS. If the gap is larger than 1/16", the drawers could lock up and not open. If this happens, open two drawers at the same time to override the interlock system. Remove the drawers to re-adjust the INTERLOCK TRACK assembly.



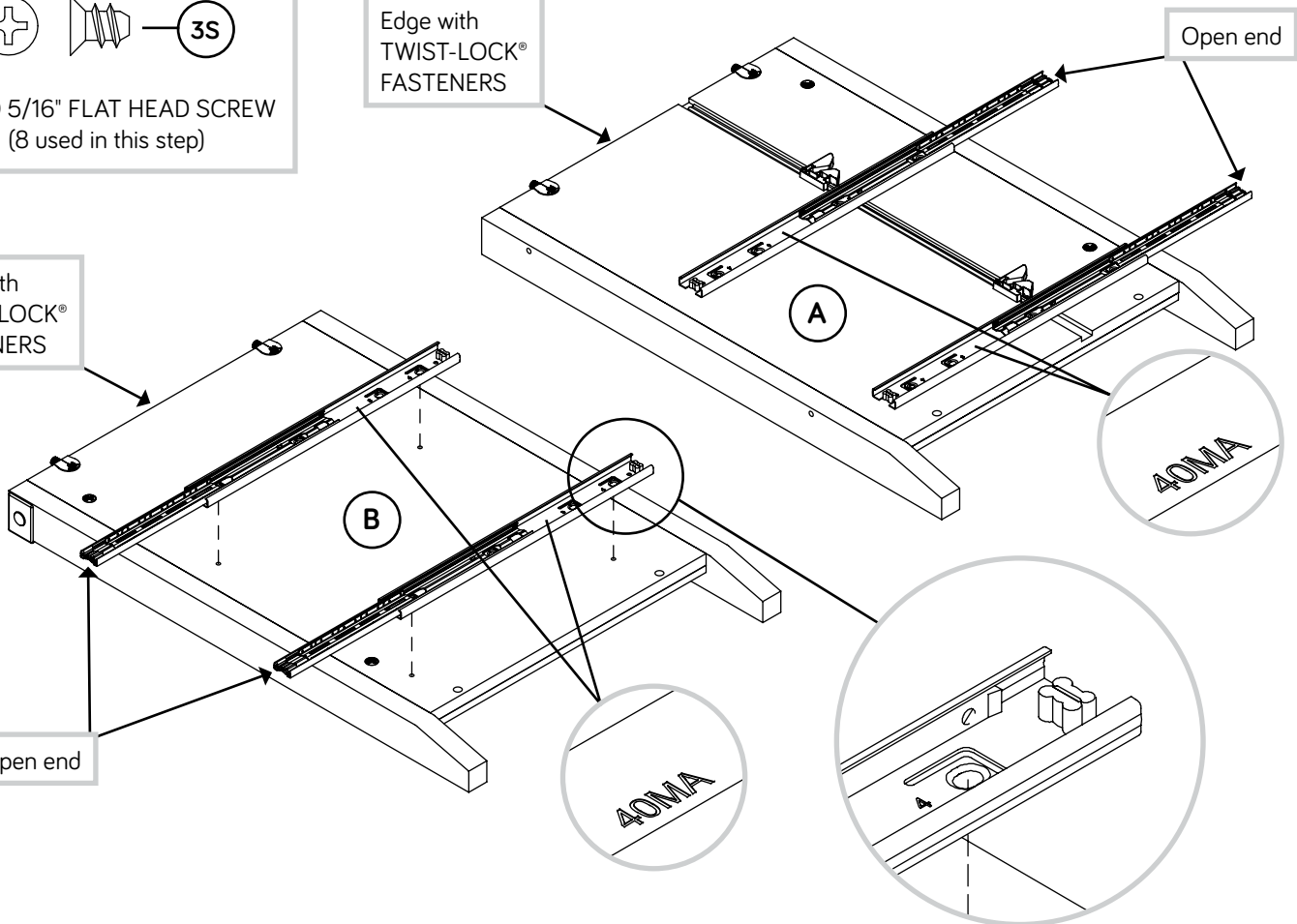
Push the black lever in and pull the SLIDE from the RAIL.



Edge with
TWIST-LOCK®
FASTENERS

Open end

Edge with
TWIST-LOCK®
FASTENERS



Step 11



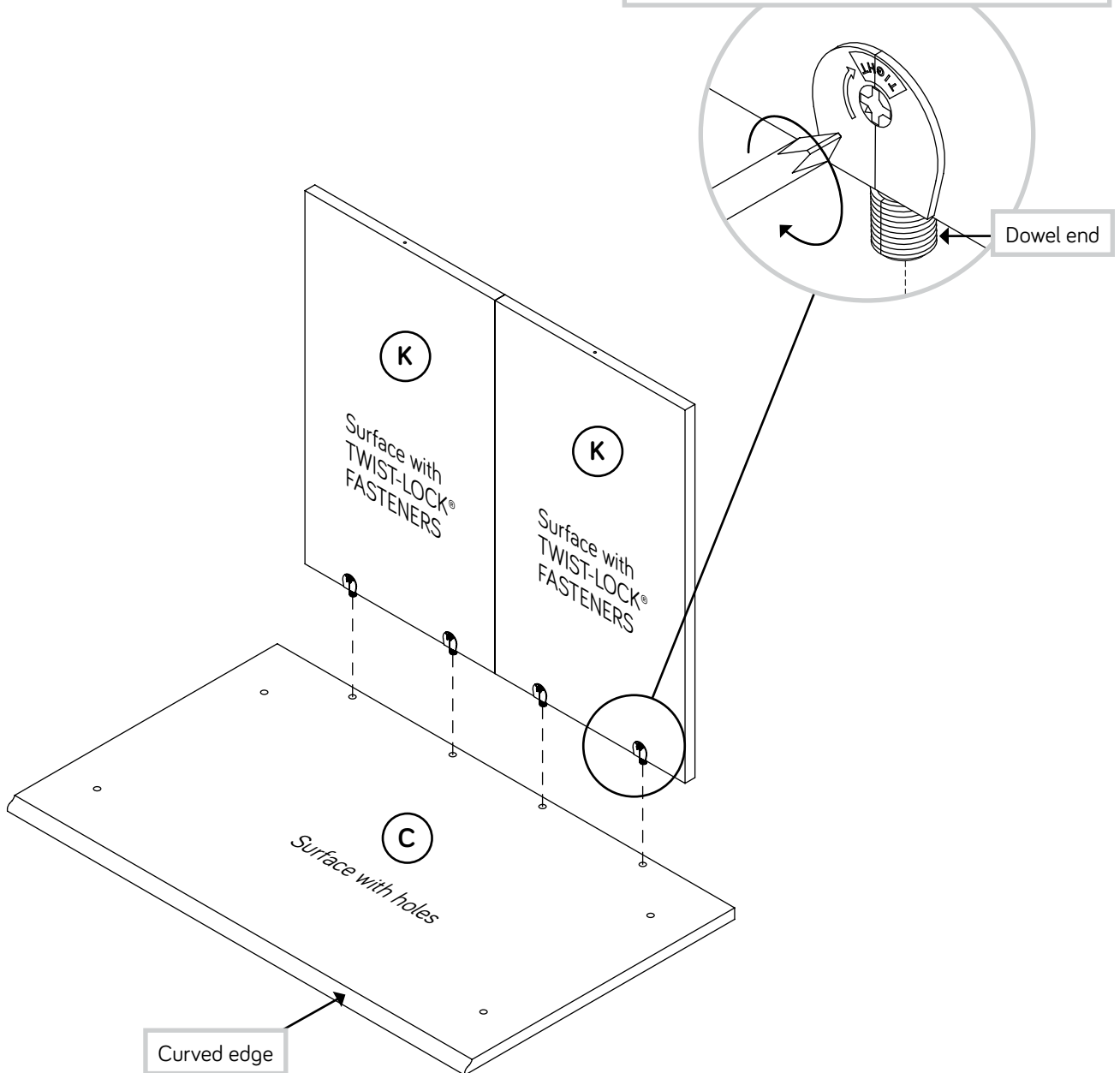
Fasten the BACKS (K) to the TOP (C). Tighten four TWIST-LOCK® FASTENERS.

How to use the SAUDER TWIST-LOCK® FASTENER

1. Insert the dowel end of the FASTENER into the hole of the adjoining part.

NOTE: The dowel end of the FASTENER must remain fully inserted in the hole of the adjoining part while locking the FASTENER.

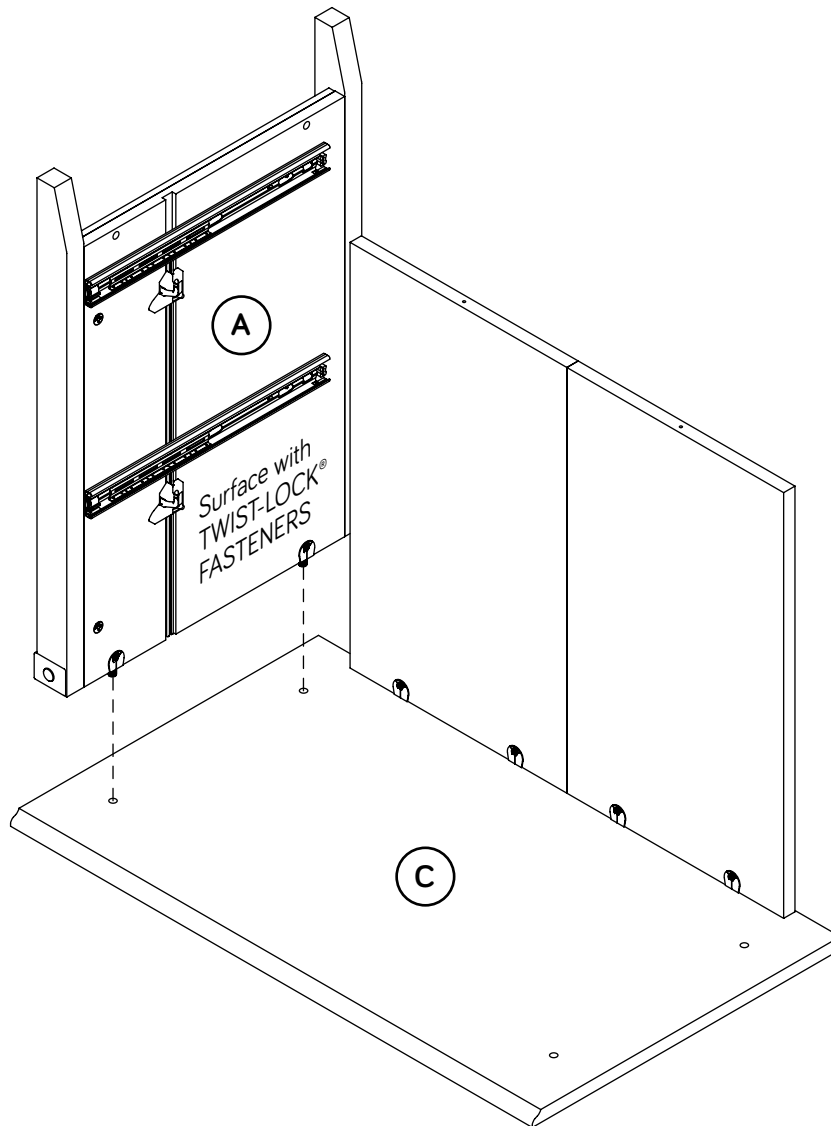
2. Tighten the FASTENER with a Phillips screwdriver as tight as possible.



Step 12



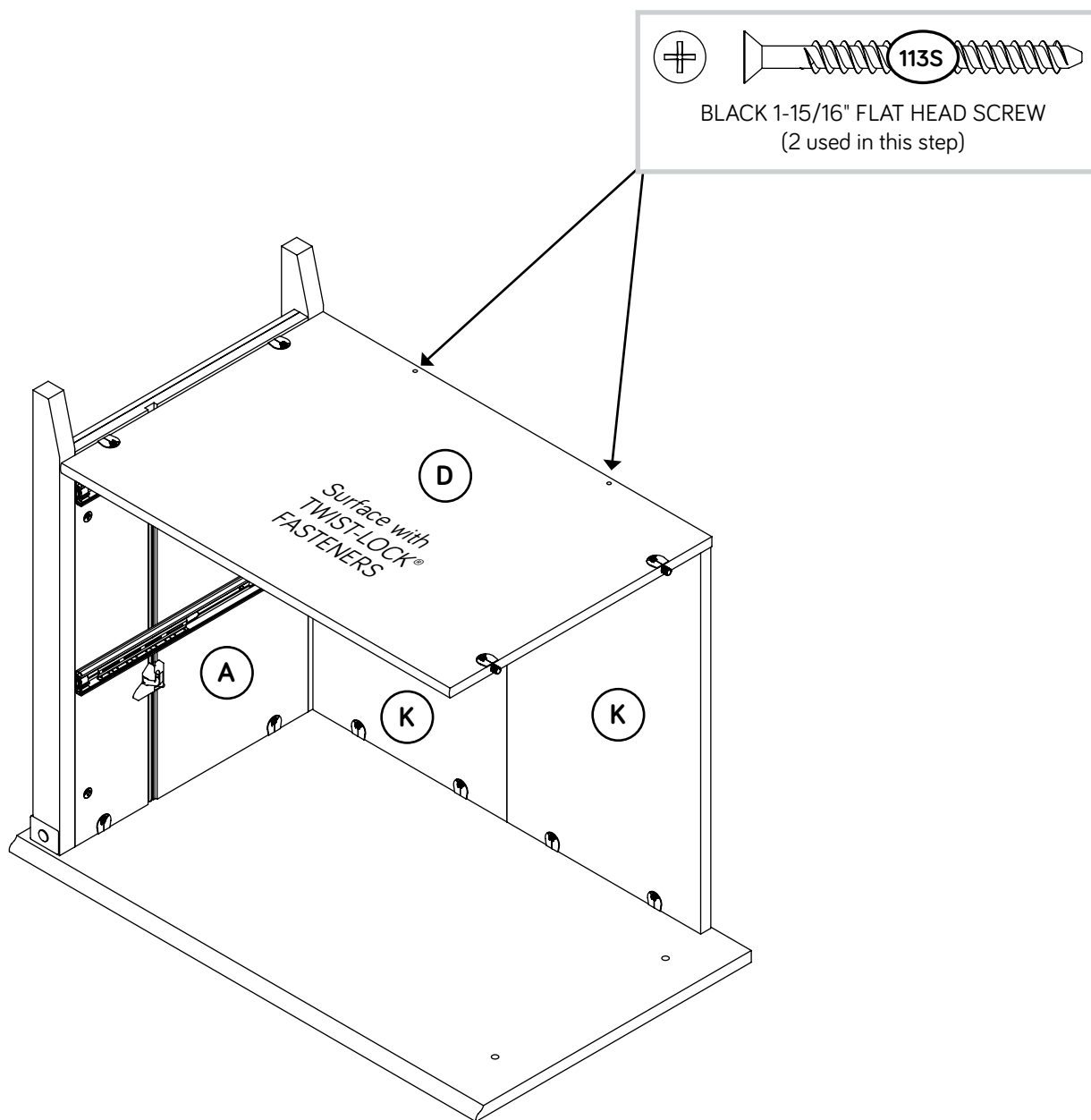
- Fasten the RIGHT END (A) to the TOP (C). Tighten two TWIST-LOCK® FASTENERS.



Step 13



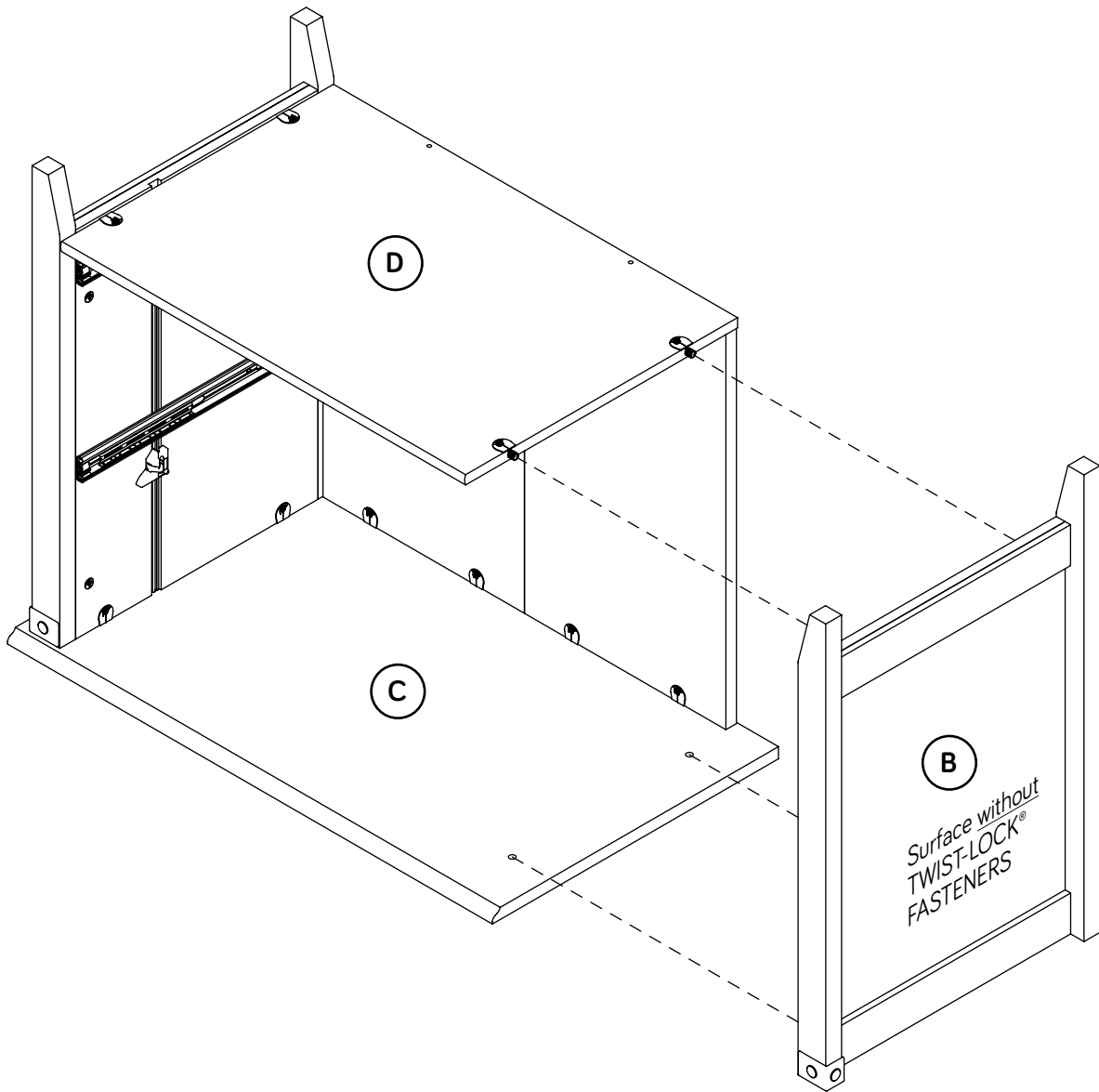
- Fasten the BOTTOM (D) to the RIGHT END (A). Tighten two TWIST-LOCK® FASTENERS.
- Fasten the BOTTOM (D) to the BACKS (K). Use two BLACK 1-15/16" FLAT HEAD SCREWS (113S).



Step 14

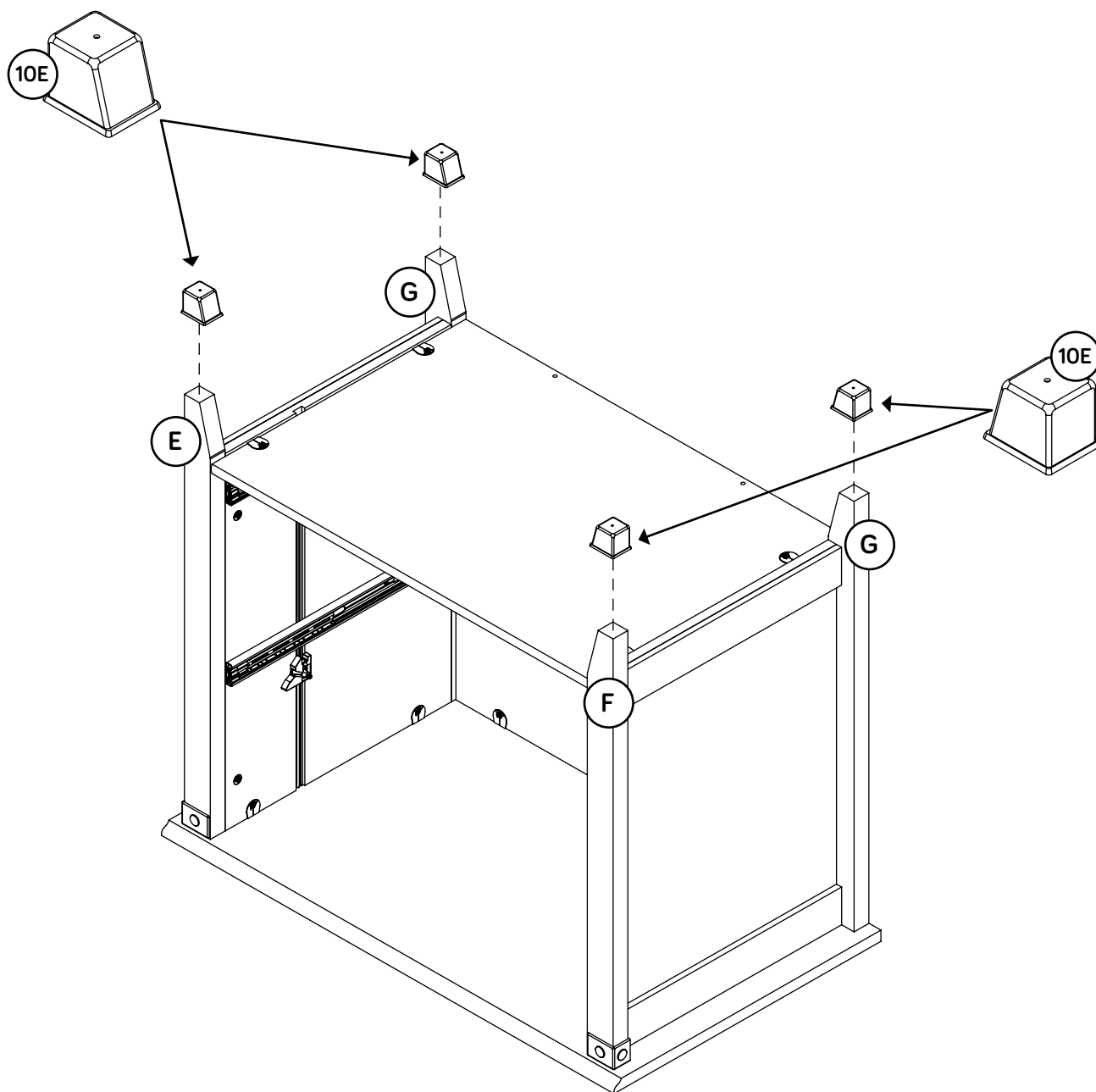


- Fasten the LEFT END (B) to the TOP (C) and BOTTOM (D).
Tighten four TWIST-LOCK® FASTENERS.

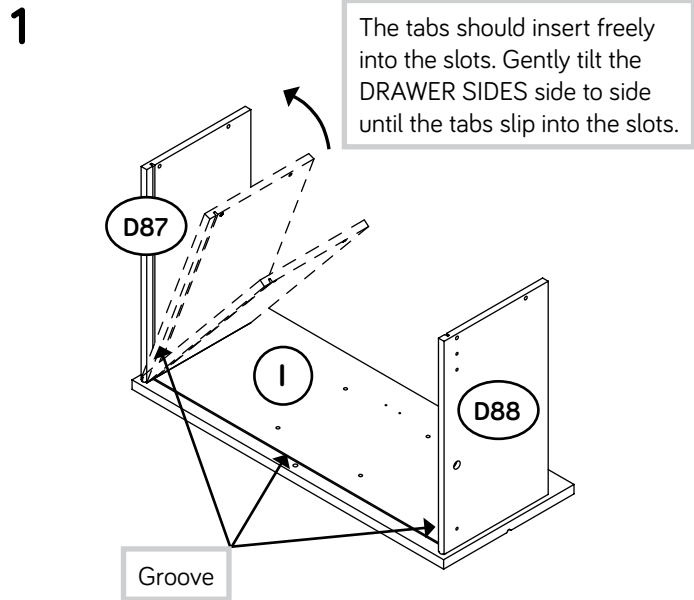


Step 15

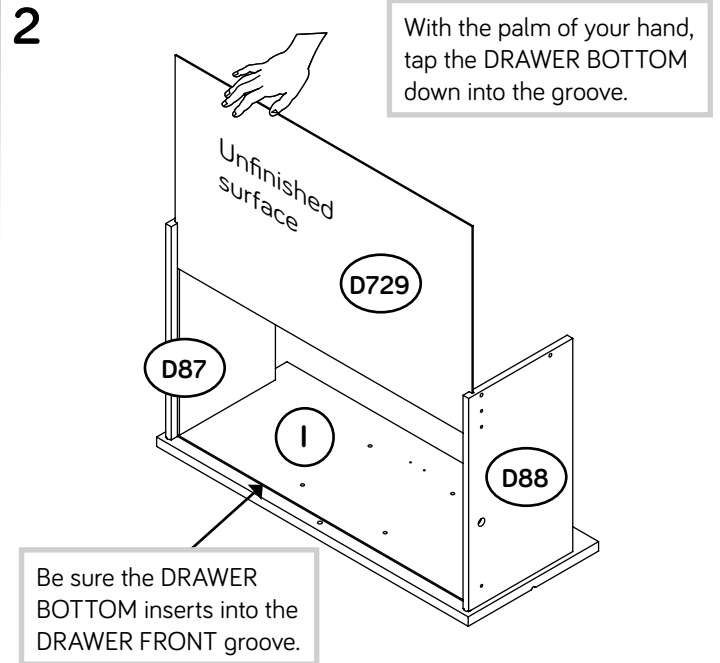
- With a hammer, gently tap four FEET (10E) onto the LEGS (E, F, and G).



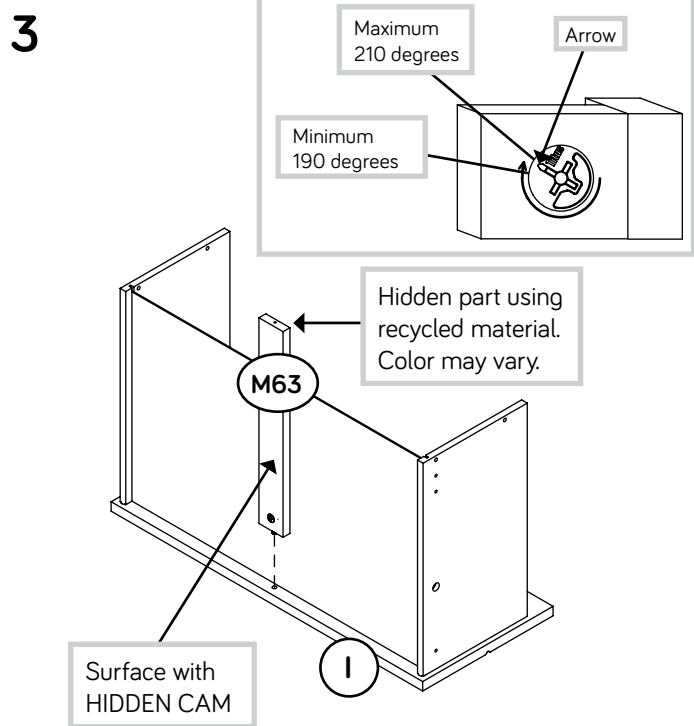
Step 16



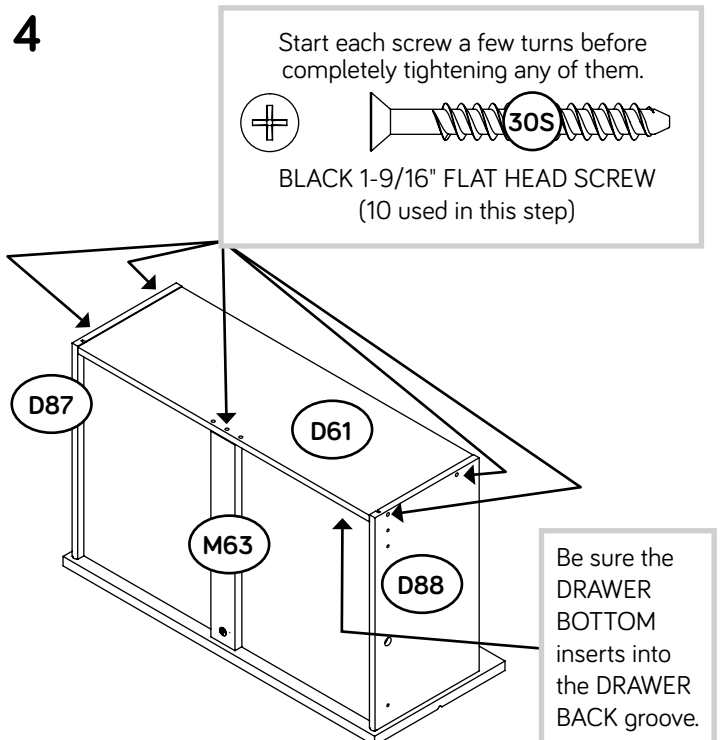
✚ Insert the DRAWER SIDES (D87 and D88) at an angle into the slot at each end of the DRAWER FRONT (I).



✚ Slide the DRAWER BOTTOM (D729) into the grooves in the DRAWER SIDES (D87 and D88) and DRAWER FRONT (I).



✚ Fasten the DRAWER BRACE (M63) to the DRAWER FRONT (I). Tighten one HIDDEN CAM.

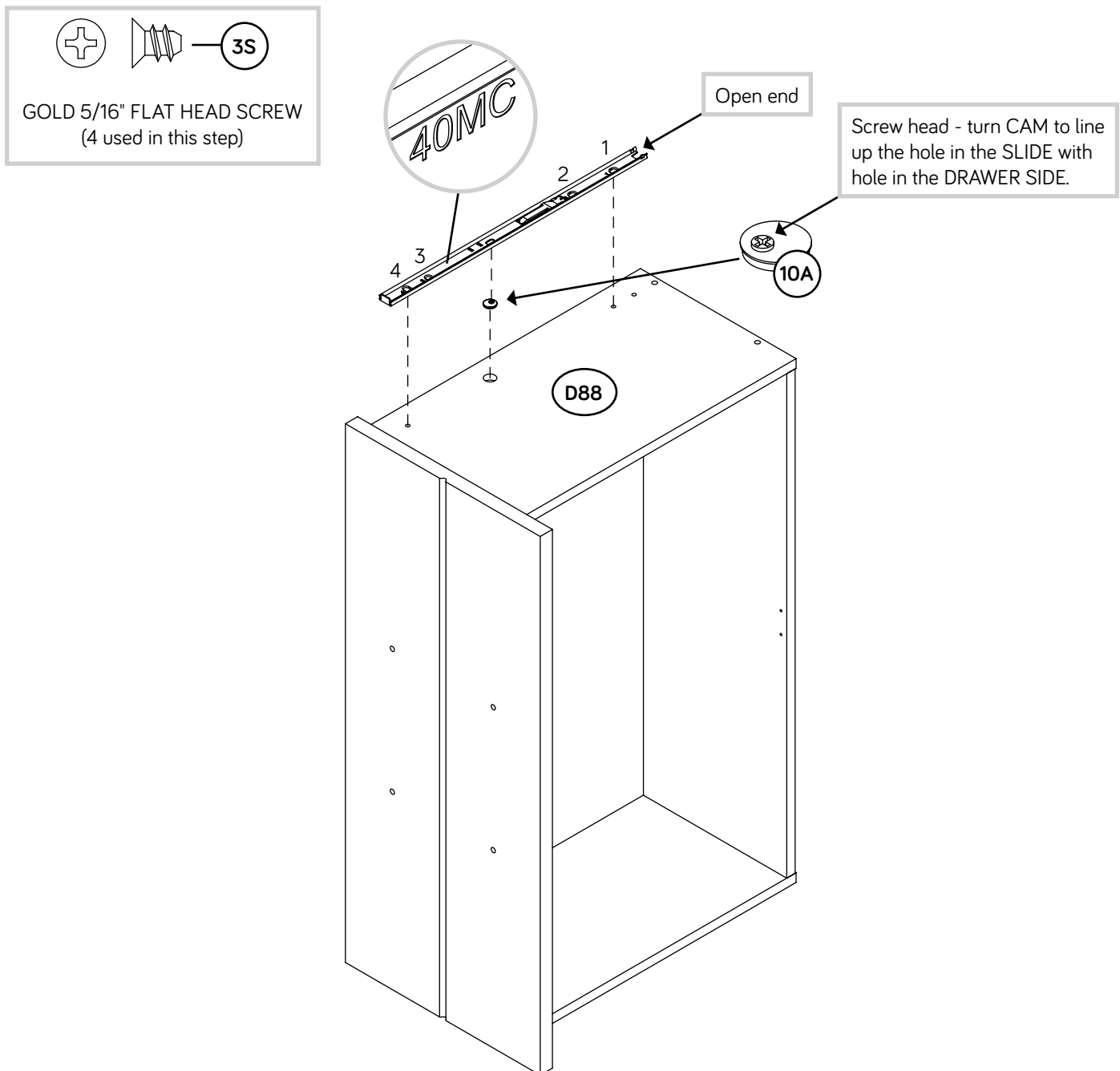


✚ Fasten the DRAWER BACK (D61) to the DRAWER SIDES (D87 and D88) and DRAWER BRACE (M63). Use five BLACK 1-9/16" FLAT HEAD SCREWS (30S). Repeat this step for the other DRAWER.

Step 17



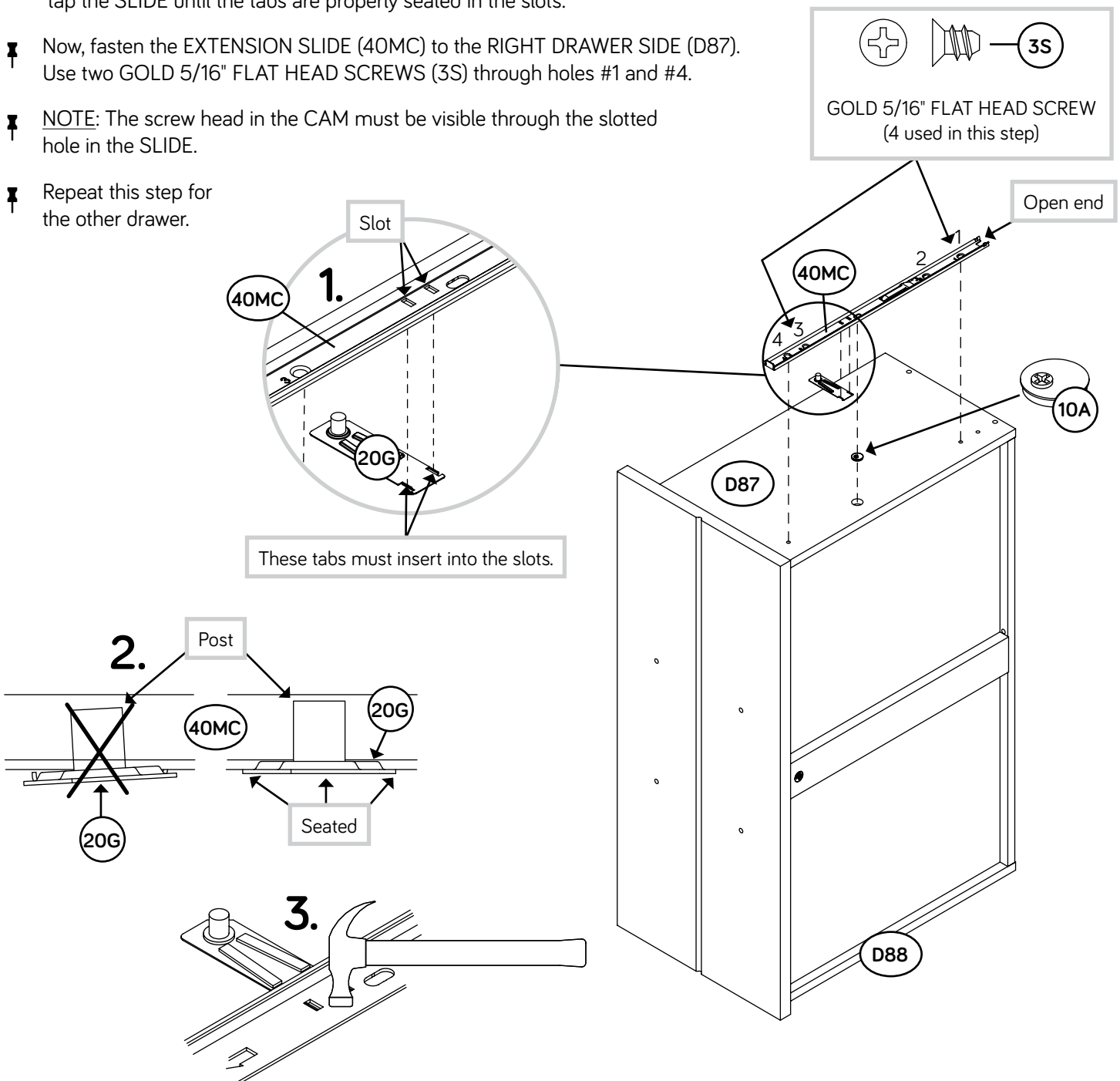
- ✚ Insert a SLIDE CAM (10A) into the LEFT DRAWER SIDE (D88).
- ✚ Fasten an EXTENSION SLIDE (40MC) to the LEFT DRAWER SIDE (D88).
Use two GOLD 5/16" FLAT HEAD SCREWS (3S) through holes #1 and #4.
- ✚ NOTE: The screw head in the CAM must be visible through the slotted hole in the SLIDE.
- ✚ Repeat this step for the other drawer.



Step 18



- ✚ Flip the drawer over onto the LEFT DRAWER SIDE (D88).
- ✚ Insert a SLIDE CAM (10A) into the RIGHT DRAWER SIDE (D87).
- ✚ Diagram 1. Insert the tabs on a DRAWER STOP (20G) into the slots in an EXTENSION SLIDE (40MC). You may need to insert one tab first, then the other.
- ✚ Diagram 2. Visually check that the DRAWER STOP (20G) is seated in the SLIDE (40MC).
- ✚ Diagram 3. If the DRAWER STOP is not seated, use your hammer to gently tap the SLIDE until the tabs are properly seated in the slots.
- ✚ Now, fasten the EXTENSION SLIDE (40MC) to the RIGHT DRAWER SIDE (D87). Use two GOLD 5/16" FLAT HEAD SCREWS (3S) through holes #1 and #4.
- ✚ **NOTE:** The screw head in the CAM must be visible through the slotted hole in the SLIDE.
- ✚ Repeat this step for the other drawer.

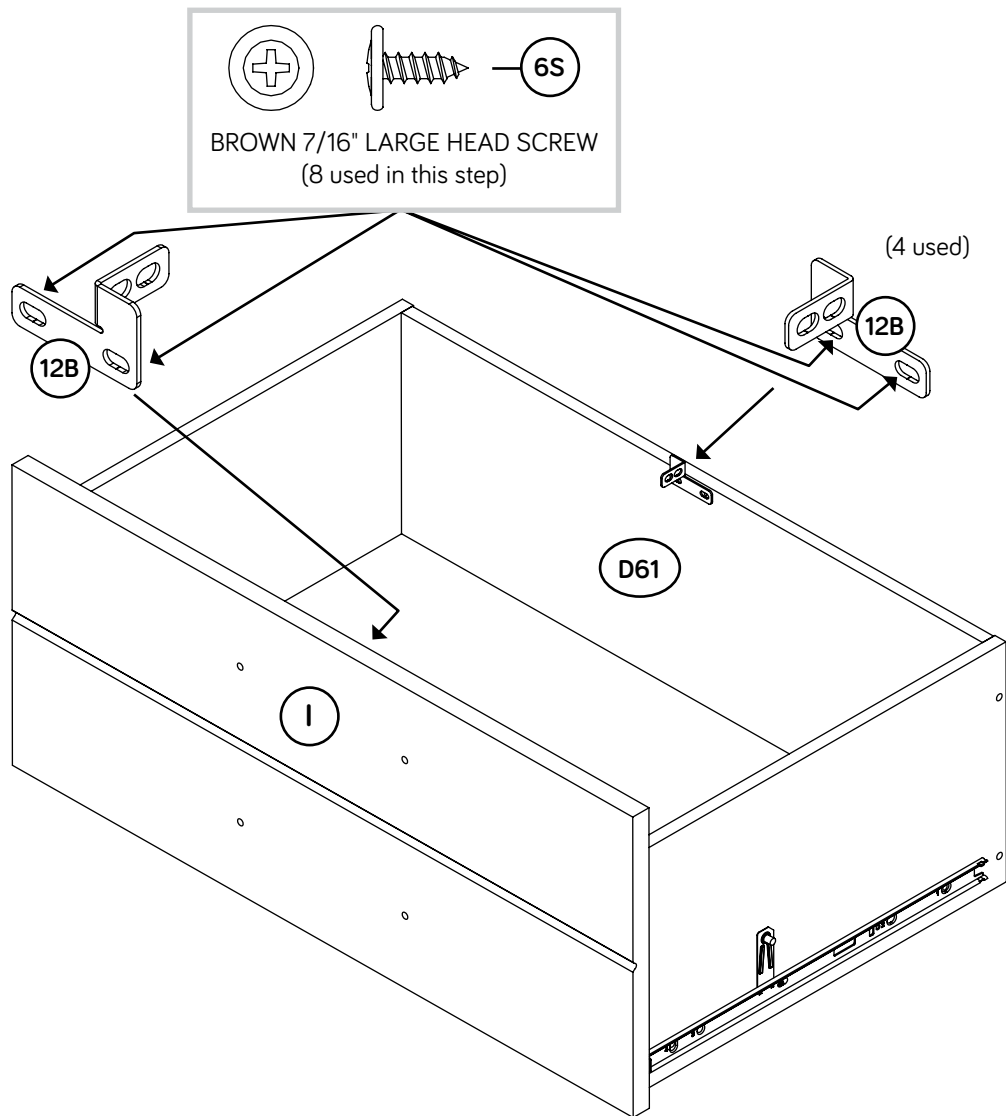


Step 19

Fasten a FILE BRACKET (12B) to the DRAWER FRONT (I) and DRAWER BACK (D61). Use four BROWN 7/16" LARGE HEAD SCREWS (6S).

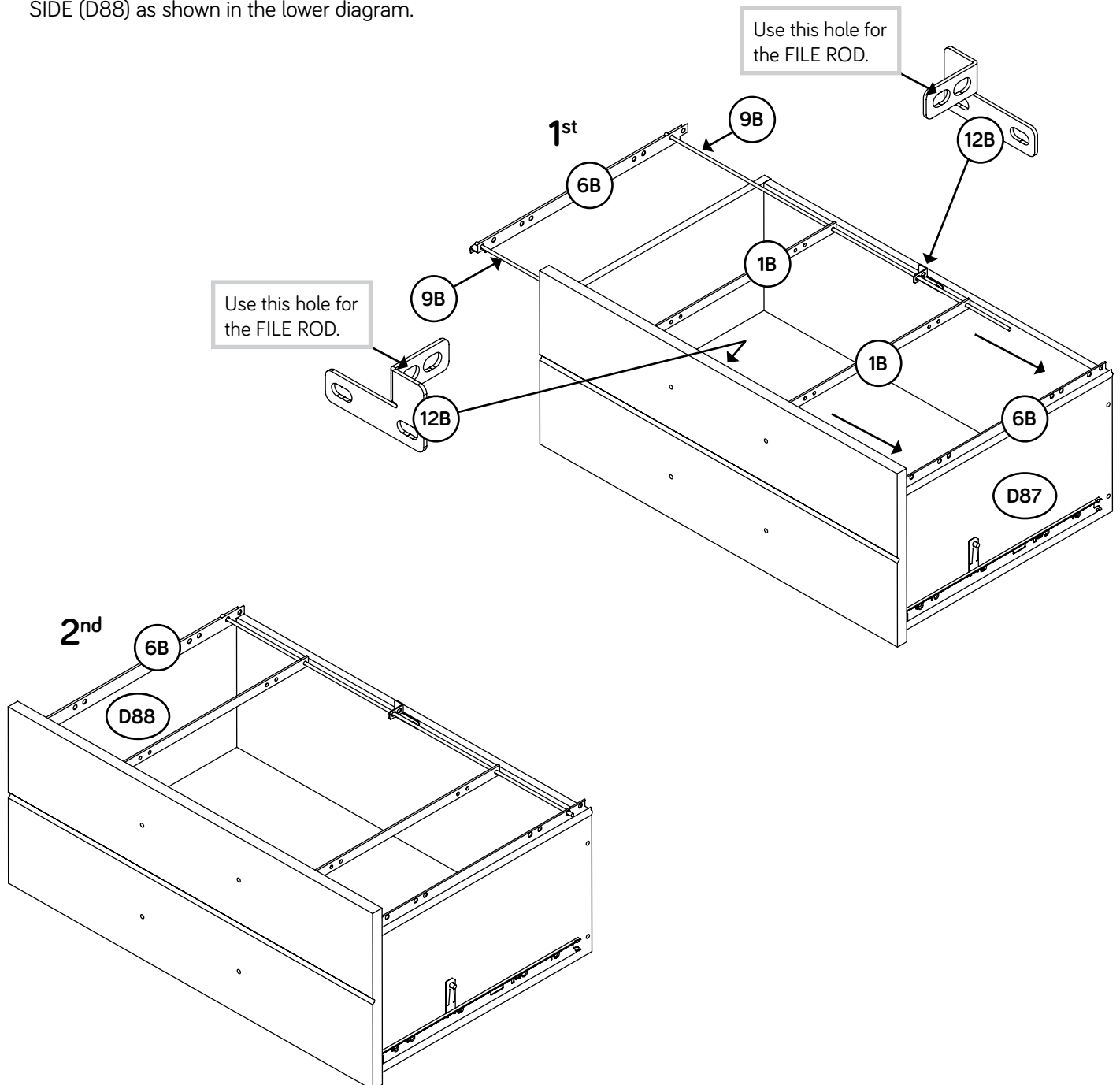
NOTE: Position the BRACKETS exactly as shown.

Repeat this step for the other drawer.



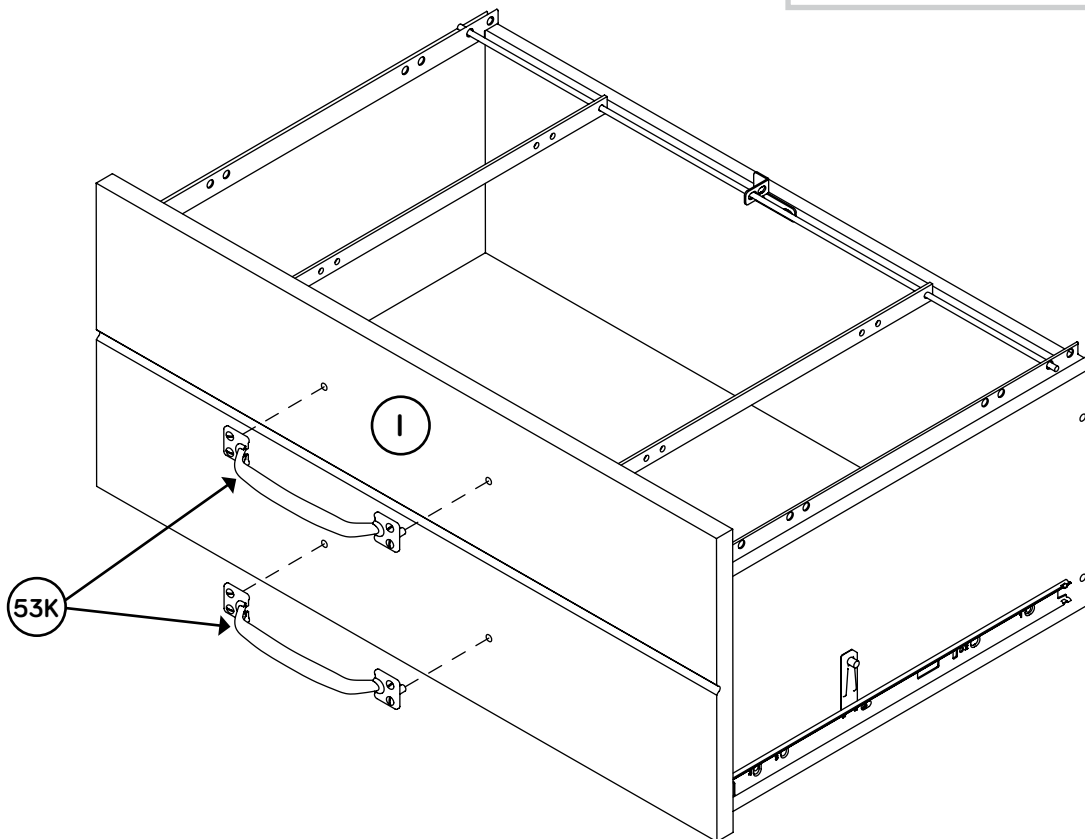
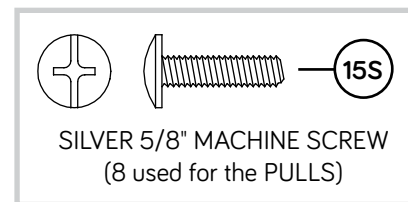
Step 20

- ✚ Press one of the FILE GLIDES (6B) onto the RIGHT DRAWER SIDE (D87) as shown in the upper diagram. The FILE GLIDES are necessary to hang files.
- ✚ Next, slide the FILE RODS (9B) through a FILE BAR (1B), through the holes in the FILE BRACKETS (12B), through another FILE BAR (1B), and into the FILE GLIDE (6B) on the RIGHT DRAWER SIDE (D87) as shown in the upper diagram.
- ✚ Now, slide another FILE GLIDE (6B) onto the ends of two FILE RODS (9B).
- ✚ Press the second FILE GLIDE (6B) onto the LEFT DRAWER SIDE (D88) as shown in the lower diagram.



Step 21

- Fasten two PULLS (53K) to the DRAWER FRONT (I). Use four SILVER 5/8" MACHINE SCREWS (15S).
- Repeat this step for the other drawer.

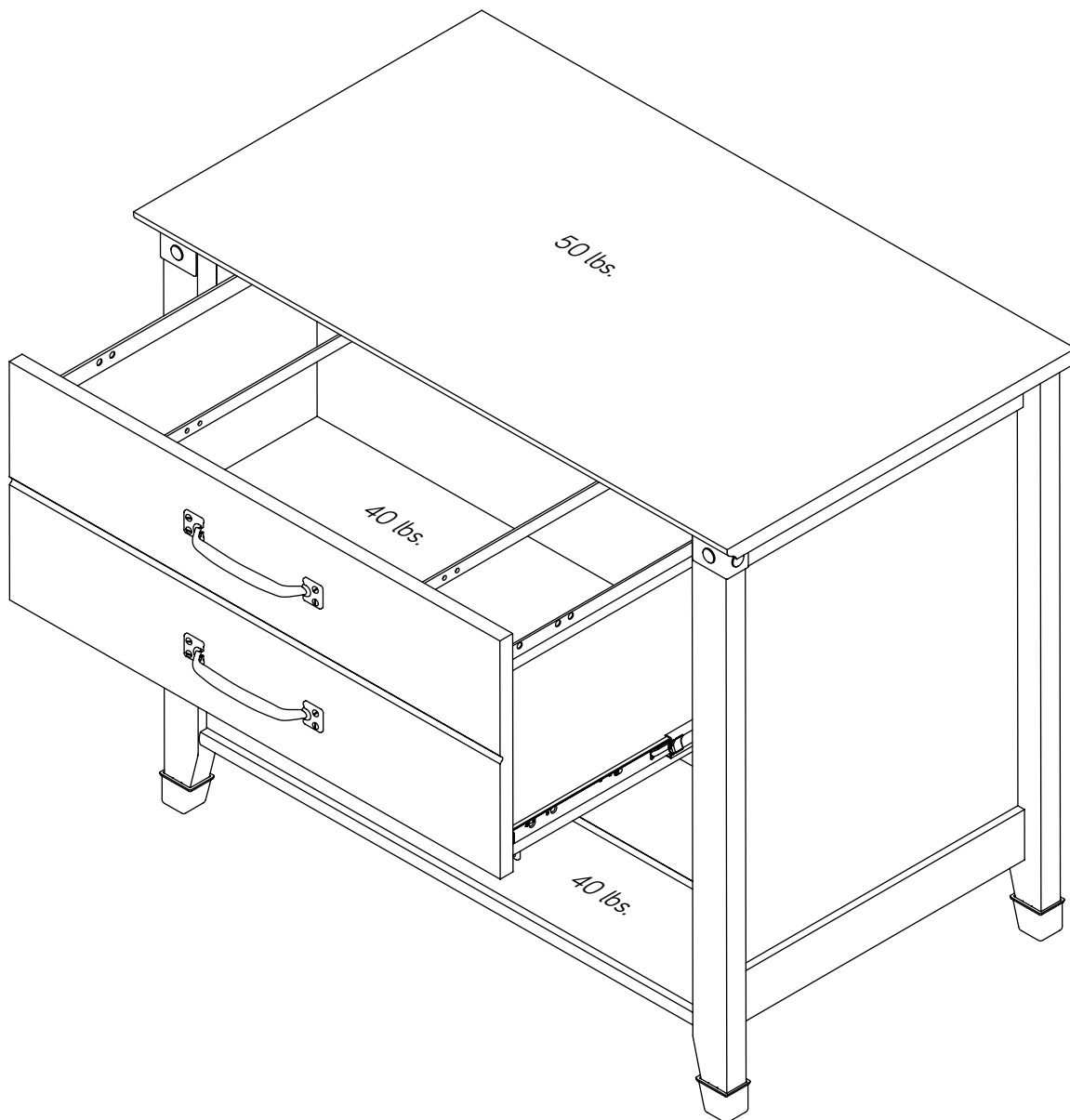


Step 22

- ✚ Carefully stand your unit upright.
- ✚ To insert a drawer into your unit, line up the EXTENSION SLIDES on the drawer with the EXTENSION RAILS on the unit and push the drawer into the unit until the drawer is fully inserted. The drawer will push in hard until it is all the way in, then it will slide in and out easier.



If you're doing this to help a friend, don't leave without a bite.



Step 23

13



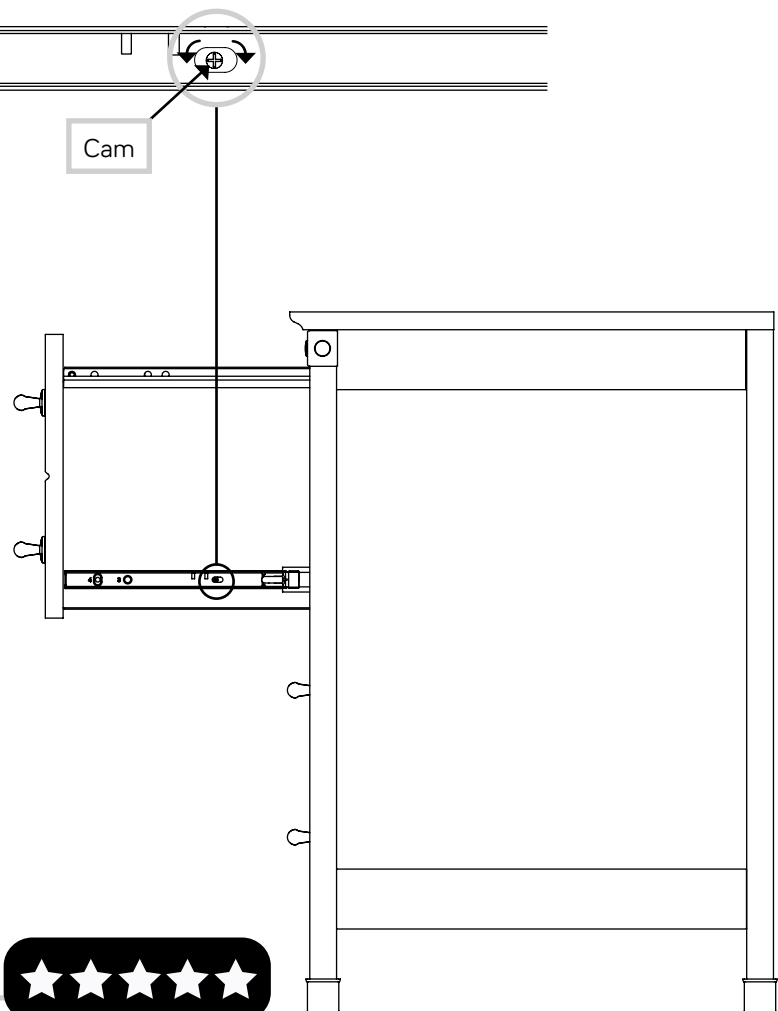
To make adjustments to the drawers, loosen SCREW #4 in the SLIDES a 1/4 turn, then turn the CAM clockwise or counter-clockwise. Notice how the drawer raises or lowers as you turn the CAM. The higher the screw in the oblong hole, the higher your drawer front will be. The lower the screw, the lower the drawer front. By adjusting the drawers this way, it will help the DRAWER FRONTS line up better when closed. Tighten the SCREW when finished with adjustments.

NOTE: Please read the back pages of the instruction booklet for important safety information.

This completes assembly. Clean with a damp cloth. Wipe dry.

Loosen screw #4 a 1/4 turn, turn the cam a 1/4 turn maximum in both the clockwise and counter-clockwise directions to make adjustments, and then tighten screw #4.

The higher the screw in the oblong hole, the higher your drawer front will be. The lower the screw, the lower the drawer front.



Scan to rate and review your piece at **Sauder.com**

Your opinion matters!



Utilisez les instructions d'assemblage en français avec les schémas étape par étape du manuel d'instruction en anglais. Chaque étape en français correspond à la même étape en anglais. La pièce devant être attachée à l'élément est représentée en gris sur les schémas de chaque étape pour plus de précision. Comparer la "Liste de pièces" ci-dessous avec la "PART IDENTIFICATION" du manuel en anglais pour vous familiariser avec les pièces avant l'assemblage.

REMARQUE : CE MANUEL D'INSTRUCTIONS CONTIENT **D'IMPORTANTES** INFORMATIONS RELATIVES À LA SÉCURITÉ. À LIRE ET CONSERVER POUR TOUTE RÉFÉRENCE FUTURE.

NOUS CONTACTER EN PREMIER**AVANT D'EFFECTUER TOUT RETOUR AU MAGASIN.**

Nous faisons de notre mieux pour nous assurer que votre meuble arrive dans d'excellentes conditions. Nos représentants du service Clientèle sont aimables et prêts à vous aider au cas où une pièce aurait été endommagée ou manquerait (ou si vous aviez besoin d'aide pour l'assemblage). Appelez ou envoyez un SMS:

800.523.3987

**Du lundi au vendredi, de 8:30 heures du matin à
5 heures du soir (horaire Côte Est)
(sauf jours fériés)**

Si une pièce a besoin d'être remplacée, la pièce de remplacement sera envoyée dans les 48 heures. (Sauf week-ends et jours fériés)

A l'usage exclusif du Canada Noter la date d'achat de cet élément et conserver le livret pour future référence. Pour contacter Sauder en ce qui concerne cet élément, faire référence au numéro de lot et numéro de modèle en appelant notre numéro sans frais.

Lot n° : _____

Date de l'achat: _____

LISTE DE PIÈCES			LISTE DE PIÈCES		
REFERENCE	DESCRIPTION	QUANTITÉ	REFERENCE	DESCRIPTION	QUANTITÉ
A	EXTRÉMITÉ DROITE	1	(ENSEMBLE DE GLISSIÈRE ILLUSTRÉ À PART)		
B	EXTRÉMITÉ GAUCHE.....	1	40MA	GLISSIÈRE D'EXTENSION.....	4
C	DESSUS.....	1	40MC	COULISSE D'EXTENSION.....	4
D	DESSOUS.....	1	10A	EXCENTRIQUE DE COULISSE.....	4
D61	ARRIÈRE DE TIROIR.....	2	1B	TRINGLE POUR DOSSIERS.....	4
D87	CÔTÉ DROIT DE TIROIR.....	2	6B	ARMATURE POUR DOSSIERS.....	4
D88	CÔTÉ GAUCHE DE TIROIR.....	2	9B	TIGE DE DOSSIER.....	4
D729	FOND DE TIROIR.....	2	12B	CONSOLE POUR DOSSIERS.....	4
E	PIED AVANT DROIT.....	1	8E	ACCENT D'ANGLE.....	2
F	PIED AVANT GAUCHE.....	1	10E	PIED.....	4
G	PIED ARRIÈRE.....	2	1F	EXCENTRIQUE ESCAMOTABLE.....	6
I	DEVANT DE TIROIR.....	2	2F	CHEVILLE D'EXCENTRIQUE.....	2
J	MOULURE D'EXTRÉMITÉ.....	4	8F	VIS D'EXCENTRIQUE.....	4
K	ARRIÈRE.....	2	10F	FIXATION TWIST-LOCK®.....	12
M63	ENTRETOISE DE TIROIR (Pièce cachée utilisant des matériaux recyclés. La couleur peut varier.).....	2	20G	ARRÊT DE TIROIR.....	2
			22G	RAIL DE VERROUILLAGE.....	1
			29G	ARRÊT DE SÉCURITÉ.....	2
			53K	POIGNÉE.....	4
			3S	VIS TÊTE PLATE 8 mm DORÉE.....	16
			6S	VIS TÊTE LARGE 11 mm MARRON.....	8
			15S	VIS À MÉTAUX 16 mm ARGENTÉE.....	10
			26S	VIS TÊTE PLATE 57 mm NOIRE.....	4
			30S	VIS TÊTE PLATE 40 mm NOIRE.....	10
			32S	VIS TÊTE PLATE 14 mm NOIRE.....	8
			113S	VIS TÊTE PLATE 49 mm NOIRE.....	2

ÉTAPE 1

Ne pas serrer les FIXATIONS TWIST-LOCK® à cette étape.

Assembler l'élément sur un sol à moquette ou sur le carton vide pour éviter d'endommager l'élément ou le sol.

Pour commencer l'assemblage, enfoncer une FIXATION TWIST-LOCK® SAUDER (10F) dans les gros trous dans les EXTRÉMITÉS (A et B), le DESSOUS (D) et les ARRIÈRES (K).

ÉTAPE 2

Ne pas serrer les EXCENTRIQUES ESCAMOTABLES dans cette étape.

Serrer quatre VIS D'EXCENTRIQUE (8F) dans les PIEDS AVANT (E et F).

Enfoncer deux EXCENTRIQUES ESCAMOTABLES (1F) dans les ENTRETOISES DE TIROIR (M63). Ensuite, insérer l'extrémité en métal de la CHEVILLE D'EXCENTRIQUE (2F) dans chaque EXCENTRIQUE ESCAMOTABLE.

ÉTAPE 3

Enfoncer quatre EXCENTRIQUES ESCAMOTABLES (1F) dans les EXTRÉMITÉS (A et B).

ÉTAPE 4

Faire tourner huit VIS TÊTE PLATE 14 mm NOIRES (32S) dans les EXTRÉMITÉS (A et B) jusqu'à ce que l'épaulement des VIS repose sur les surfaces des EXTRÉMITÉS.

REMARQUE : Ne pas trop serrer les VIS.

Enfiler les MOULURES D'EXTRÉMITÉ (J) sur les EXTRÉMITÉS (A et B). Aligner les rainures des MOULURES sur les têtes des VIS dans les EXTRÉMITÉS.

REMARQUE : Les MOULURES devraient être centrées sur les EXTRÉMITÉS.

REMARQUE : Si la MOULURE soulève au-dessus les VIS, l'enlever et l'enfiler de nouveau.

ÉTAPE 5

Fixer les ACCENTS D'ANGLE (8E) aux PIEDS AVANT (E et F) exactement comme il l'est indiqué. Utiliser deux VIS À MÉTAUX 16 mm ARGENTÉES (15S).

ÉTAPE 6

Fixer le PIED AVANT DROIT (E) à l'EXTRÉMITÉ DROITE (A). Serrer deux EXCENTRIQUES ESCAMOTABLES.

Fixer un PIED ARRIÈRE (G) à l'EXTRÉMITÉ DROITE (A). Utiliser deux VIS TÊTE PLATE 57 mm NOIRES (26S).

ÉTAPE 7

Fixer le PIED AVANT GAUCHE (F) à l'EXTRÉMITÉ GAUCHE (B). Serrer deux EXCENTRIQUES ESCAMOTABLES.

Fixer le PIED ARRIÈRE (G) à l'EXTRÉMITÉ GAUCHE (B). Utiliser deux VIS TÊTE PLATE 57 mm NOIRES (26S).

ÉTAPE 8

Insérer deux ARRÊTS DE SÉCURITÉ (29G) exactement comme il l'est indiqué dans l'EXTRÉMITÉ DROITE (A).

ÉTAPE 9

Schéma 1. À l'aide d'un mètre ruban, déterminer l'endroit à 38 mm de une extrémité du RAIL DE VERROUILLAGE (22G). Placer le RAIL DE VERROUILLAGE comme l'indique le schéma.

FIXATION DES ARRÊTS DE SÉCURITÉ/RAILS :

Schéma 2. Incliner le premier chant du RAIL DE VERROUILLAGE (22G) dans les ARRÊTS DE SÉCURITÉ (29G).

Schéma 3. Faire pivoter le RAIL DE VERROUILLAGE et appliquer une certaine force pour enclencher le second chant dans l'ARRÊT DE SÉCURITÉ.

Schéma 4. Répéter la FIXATION DES ARRÊTS DE SÉCURITÉ/RAILS pour les prochains ARRÊTS DE SÉCURITÉ tout en maintenant l'ARRÊT DE SÉCURITÉ préalablement assemblé dans son trou d'emplacement. Répéter ces étapes jusqu'à ce que tous les ARRÊTS soient fixés. Vérifier visuellement que tous les chants du RAIL DE VERROUILLAGE sont bien enclenchés dans les ARRÊTS DE SÉCURITÉ comme l'indique le schéma 3.

Schéma 5. Retirer l'ensemble de RAIL DE VERROUILLAGE du Schéma 4 et le retourner avant d'insérer le RAIL DE VERROUILLAGE (22G) avec les ARRÊTS DE SÉCURITÉ (29G) dans la rainure de l'EXTRÉMITÉ DROITE (A).

IMPORTANT : Le système de verrouillage est un dispositif de sécurité qui empêche d'ouvrir plus d'un tiroir à la fois. Ne pas utiliser de force excessive pour ouvrir les tiroirs.

ÉTAPE 10

Séparer les COULISSES D'EXTENSION (40MC) des GLISSIÈRES D'EXTENSION (40MA) comme l'indique le schéma du haut ci-dessous. Faire attention car les pièces sont graissées.

Fixer quatre GLISSIÈRES D'EXTENSION (40MA) aux EXTRÉMITÉS (A et B). Utiliser huit VIS TÊTE PLATE 8 mm DORÉES (3S).

REMARQUE : Pour chaque GLISSIÈRE D'EXTENSION, faire tourner une VIS dans le trou indiqué dans le schéma agrandi. Ensuite, enfiler la cartouche interne de la GLISSIÈRE D'EXTENSION vers l'intérieur pour trouver l'autre trou qui est aligné sur le trou dans l'EXTRÉMITÉ. Faire tourner une VIS dans ce trou.

REMARQUE : Les COULISSES D'EXTENSION seront utilisées ultérieurement pour les TIROIRS.

IMPORTANT : Après avoir fixé les GLISSIÈRES D'ÉLÉMENT sur l'EXTRÉMITÉ DROITE (A), les ARRÊTS DE SÉCURITÉ doivent toucher le chant supérieur des GLISSIÈRES. Si l'écart est supérieur à 1,5 mm, les tiroirs pourraient se bloquer et ne pas s'ouvrir. Dans ce cas, ouvrir les deux tiroirs en même temps pour passer outre le système de verrouillage. Retirer les tiroirs pour rajuster l'ensemble de RAIL DE VERROUILLAGE.

ÉTAPE 11

Fixer les ARRIÈRES (K) au DESSUS (C). Serrer quatre FIXATIONS TWIST-LOCK®.

Utilisation de la FIXATION TWIST-LOCK® SAUDER

1. Insérer l'extrémité fileté de la FIXATION dans le trou de la pièce attenante.

REMARQUE : L'extrémité fileté de la FIXATION doit rester complètement insérée dans le trou de la pièce attenante lorsque l'on bloque la FIXATION.

2. Bien serrer la FIXATION à l'aide d'un tournevis Phillips.

ÉTAPE 12

Fixer l'EXTRÉMITÉ DROITE (A) au DESSUS (C). Serrer deux FIXATIONS TWIST-LOCK®.

ÉTAPE 13

Fixer le DESSOUS (D) à l'EXTRÉMITÉ DROITE (A). Serrer deux FIXATIONS TWIST-LOCK®.

Fixer le DESSOUS (D) aux ARRIÈRES (K). Utiliser deux VIS TÊTE PLATE 49 mm NOIRES (113S).

ÉTAPE 14

Fixer l'EXTRÉMITÉ GAUCHE (B) au DESSUS (C) et au DESSOUS (D). Serrer quatre FIXATIONS TWIST-LOCK®.

ÉTAPE 15

À l'aide d'un marteau, enfoncer légèrement quatre PIEDS (10E) dans les PIEDS (E, F, et G).

ÉTAPE 16

1 Insérer les CÔTÉS DE TIROIR (D87 et D88) en biseau dans la fente dans chaque extrémité du DEVANT DE TIROIR (I).

2 Enfiler le FOND DE TIROIR (D729) dans les rainures des CÔTÉS DE TIROIR (D87 et D88) et du DEVANT DE TIROIR (I).

3 Fixer l'ENTRETOISE DE TIROIR (M63) au DEVANT DE TIROIR (I). Serrer un EXCENTRIQUE ESCAMOTABLE.

4 Fixer l'ARRIÈRE DE TIROIR (D61) aux CÔTÉS DE TIROIR (D87 et D88) et à l'ENTRETOISE DE TIROIR (M63). Utiliser cinq VIS TÊTE PLATE 40 mm NOIRES (30S). Répéter cette étape pour l'autre TIROIR.

ÉTAPE 17

Insérer une EXCENTRIQUE DE COULISSE (10A) dans le CÔTÉ GAUCHE DE TIROIR (D88).

Fixer une COULISSE D'EXTENSION (40MC) au CÔTÉ GAUCHE DE TIROIR (D88). Utiliser deux VIS TÊTE PLATE 8 mm DORÉES (3S) à travers les trous n° 1 et n° 4.

REMARQUE : La tête de vis dans l'EXCENTRIQUE doit être visible à travers le trou fendu dans la COULISSE.

Répéter cette étape pour l'autre tiroir.

ÉTAPE 18

Retourner le tiroir sur le CÔTÉ GAUCHE DE TIROIR (D88).

Insérer une EXCENTRIQUE DE COULISSE (10A) dans le CÔTÉ DROIT DE TIROIR (D87).

Schéma 1. Insérer les pattes sur un ARRÊT DE TIROIR (20G) dans les fentes d'une COULISSE D'EXTENSION (40MC). Il faut peut-être insérer une patte en premier puis l'autre.

Schéma 2. Vérifier visuellement que l'ARRÊT DE TIROIR (20G) est en place dans la COULISSE (40MC).

Schéma 3. Si l'ARRÊT DE TIROIR n'est pas en place, utiliser un marteau pour taper légèrement sur la COULISSE jusqu'à ce que les pattes soient correctement en place dans les fentes.

Maintenant, fixer la COULISSE D'EXTENSION (40MC) au CÔTÉ DROIT DE TIROIR (D87). Utiliser deux VIS TÊTE PLATE 8 mm DORÉES (3S) à travers les trous n° 1 et n° 4.

REMARQUE : La tête de vis dans l'EXCENTRIQUE doit être visible à travers le trou fendu dans la COULISSE.

Répéter cette étape pour l'autre tiroir.

ÉTAPE 19

Fixer une CONSOLE POUR DOSSIERS (12B) au DEVANT DE TIROIR (I) et ARRIÈRE DE TIROIR (D61). Utiliser quatre VIS TÊTE LARGE 11 mm MARRON (6S).

REMARQUE : Placer les CONSOLES exactement comme l'indique le schéma.

Répéter cette étape pour l'autre tiroir.

ÉTAPE 20

Appuyer l'une des ARMATURES POUR DOSSIERS (6B) sur le CÔTÉ DE TIROIR DROIT (D87) comme l'indique le schéma supérieur. Les ARMATURES POUR DOSSIERS sont indispensables pour suspendre les dossiers.

Enfiler ensuite les GUIDES POUR DOSSIERS (9B) à travers une TRINGLE POUR DOSSIERS (1B), à travers les trous dans les CONSOLES POUR DOSSIERS (12B), à travers autre TRINGLE POUR DOSSIERS (1B) et dans le GUIDE POUR DOSSIERS (6B) située sur le CÔTÉ DROIT DE TIROIR (D87) comme l'indique le schéma supérieur.

Enfiler ensuite une autre ARMATURE POUR DOSSIERS (6B) sur les extrémités des GUIDES POUR DOSSIERS (9B).

Appuyer l'autre ARMATURE POUR DOSSIERS (6B) sur le CÔTÉ DE TIROIR GAUCHE (D88) comme l'indique le schéma supérieur.

ÉTAPE 21

Fixer deux POIGNÉES (53K) au DEVANT DE TIROIR (I). Utiliser quatre VIS À MÉTAUX 16 mm ARGENTÉES (15S).

Répéter cette étape pour l'autre tiroir.

ÉTAPE 22

Relever, avec précaution, l'élément dans sa position verticale.

Pour insérer un tiroir dans l'élément, aligner les COULISSES D'EXTENSION du tiroir sur les GLISSIÈRES D'EXTENSION de l'élément et enfoncer le tiroir dans l'élément jusqu'à ce que le tiroir soit complètement inséré. Le tiroir offrira une certaine résistance jusqu'à ce qu'il soit complètement inséré dans l'élément, il glissera ensuite sans difficulté.

ÉTAPE 23

Pour ajuster les tiroirs, desserrer la VIS n° 4 dans les COULISSES un quart de tour et tourner ensuite la CAME dans le sens des aiguilles d'une montre ou dans le sens contraire. Noter que le tiroir monte ou descend lorsque l'on tourne la CAME. Plus la vis dans le trou oblong est haute, plus le devant de tiroir sera haut. Plus la vis est basse, plus le devant de tiroir sera bas. Ajuster le tiroir de cette manière permet au DEVANT DE TIROIR d'être mieux aligné une fois fermé. Resserrer la VIS après d'avoir ajusté.

REMARQUE : Prière de lire les informations importantes sur la sécurité figurant sur les pages arrière du manuel d'instructions.

Ceci complète l'assemblage. Nettoyer avec un tissu humide. Essuyer.

Use estas instrucciones de ensamblaje en español junto con las figuras paso-a-paso provistas en el folleto inglés. Cada paso en español corresponde al mismo paso en inglés. Se destacan las figuras de cada paso con una tonalidad oscura para mostrar precisamente cual parte se debe montar a la unidad. Compare la "Lista de Part" abajo con la "Part Identification" en el folleto en inglés para familiarizarse con Las partes de ensamblaje.

NOTA: ESTE FOLLETO DE INSTRUCCIONES CONTIENE INFORMACIÓN **IMPORTANTE** SOBRE LA SEGURIDAD. POR FAVOR LEA Y GUÁRDELO PARA REFERENCIA EN EL FUTURO.

CONTÁCTENOS PRIMERO

ANTES DE HACER DEVOLUCIONES A LA TIENDA.

Tratamos de asegurar que su mueble llega en condición excelente. Nuestros representantes de Servicio al Cliente son amables y listos para ayudarle con servicio rápido y eficiente si una parte está defectuosa o ausente (o si necesita ayuda con el ensamblaje). Llame o envíe un mensaje de texto:

800.523.3987

Lunes a viernes, 8:30 a.m. - 5:00 p.m.

**Hora oficial del Este
(excepto días festivos)**

Si requiere un repuesto de una parte, será enviado dentro de 48 horas (excepto los fines de semana y días festivos)

Para uso exclusivo de Canadá Anote la fecha de comprar esta unidad y guarde el folleto para su referencia futura. Si necesita ponerse en contacto con Sauder en cuanto a esta unidad, refiérase al número de lote y al número de modelo cuando llame a nuestro número gratis.

No. lote: _____

Fecha de compra: _____

LISTA DE PARTES			LISTA DE PARTES		
ITEM	DESCRIPCIÓN	CANTIDAD	ITEM	DESCRIPCIÓN	CANTIDAD
A	EXTREMO DERECHO.....	1	8E	ACENTO DE ESQUINA.....	2
B	EXTREMO IZQUIERDO.....	1	10E	PATA.....	4
C	PANEL SUPERIOR.....	1	1F	EXCÉNTRICO ESCONDIDO.....	6
D	FONDO.....	1	2F	PASADOR DE EXCÉNTRICO.....	2
D61	DORSO DE CAJÓN.....	2	8F	BIELA DE EXCÉNTRICO.....	4
D87	LADO DERECHO DE CAJÓN.....	2	10F	SUJETADOR TWIST-LOCK®.....	12
D88	LADO IZQUIERDO DE CAJÓN.....	2	20G	TOPE DE CAJÓN.....	2
D729	FONDO DE CAJÓN.....	2	22G	CARRIL DE UNIÓN.....	1
E	PATA DELANTERA DERECHA.....	1	29G	TOPE DE SEGURIDAD.....	2
F	PATA DELANTERA IZQUIERDA.....	1	53K	TIRADOR.....	4
G	PATA POSTERIOR.....	2			
I	CARA DE CAJÓN.....	2	3S	TORNILLO DORADO DE CABEZA PERDIDA de 8 mm.....	16
J	MOLDURA DE EXTREMO.....	4	6S	TORNILLO MARRÓN DE CABEZA GRANDE de 11 mm.....	8
K	DORSO.....	2	15S	TORNILLO PLATEADO PARA METAL de 16 mm.....	10
M63	RIOSTRA DE CAJÓN (Parte oculta utilizando material reciclado. El color puede variar.).....	2	26S	TORNILLO NEGRO DE CABEZA PERDIDA de 57 mm.....	4
	(JUEGO DE EXTENSIÓN SE MUESTRA POR SEPARADO)		30S	TORNILLO NEGRO DE CABEZA PERDIDA de 40 mm.....	10
	40M ARIEL DE EXTENSIÓN.....	4	32S	TORNILLO NEGRO DE CABEZA PERDIDA de 14 mm.....	8
	40MC CORREDERA DE EXTENSIÓN.....	4	113S	TORNILLO NEGRO DE CABEZA PERDIDA de 49 mm.....	2
	10A EXCÉNTRICO DE CORREDERA.....	4			
	1B BARRA DE ARCHIVERO.....	4			
	6B CORRIMIENTO DE ARCHIVERO.....	4			
	9B VARILLA DE ARCHIVERO.....	4			
	12B MÉNSULA DE ARCHIVERO.....	4			

PASO 1

No apriete los SUJETADORES TWIST-LOCK® en este paso.

Ensamble la unidad sobre un piso alfombrado o sobre el cartón vacío para evitar rayar la unidad o el piso.

Para comenzar el ensamblaje, empuje un SUJETADOR TWIST-LOCK® SAUDER (10F) dentro de los agujeros grandes de los EXTREMOS (A y B), del FONDO (D) y de los DORSOS (K).

PASO 2

No apriete los EXCÉNTRICOS ESCONDIDOS en este paso.

Atornille cuatro BIELAS DE EXCÉNTRICO (8F) en las PATAS DELANTERAS (E y F).

Empuje dos EXCÉNTRICOS ESCONDIDOS (1F) en las RIOSTRAS DE CAJÓN (M63). A continuación, inserte el extremo de metal de un PASADOR DE EXCÉNTRICO (2F) dentro de cada EXCÉNTRICO ESCONDIDO.

PASO 3

Empuje cuatro EXCÉNTRICOS ESCONDIDOS (1F) dentro de los EXTREMOS (A y B).

PASO 4

Atornille ocho TORNILLOS NEGROS DE CABEZA PERDIDA de 14 mm (32S) dentro de los EXTREMOS (A y B) hasta que el resalto de los TORNILLOS repose sobre las superficies de los EXTREMOS.

NOTA: No apriete los TORNILLOS en exceso.

Deslice las MOLDURAS DE EXTREMO (J) sobre los EXTREMOS (A y B). Alinee las ranuras de las MOLDURAS sobre las cabezas de los TORNILLOS de los EXTREMOS.

NOTA: Las MOLDURAS deben centrarse sobre los EXTREMOS.

NOTA: Si la MOLDURA se levanta de los TORNILLOS, retirela y deslícela sobre la parte otra vez.

PASO 5

Fije los ACENTOS DE ESQUINA (8E) a las PATAS DELANTERAS (E y F) exactamente como se muestra. Utilice dos TORNILLOS PLATEADOS PARA METAL de 16 mm (15S).

PASO 6

Fije la PATA DELANTERA DERECHA (E) al EXTREMO DERECHO (A). Apriete dos EXCÉNTRICOS ESCONDIDOS.

Fije la PATA POSTERIOR (G) al EXTREMO DERECHO (A). Utilice dos TORNILLOS NEGROS DE CABEZA PERDIDA de 57 mm (26S).

PASO 7

Fije la PATA DELANTERA IZQUIERDA (F) al EXTREMO IZQUIERDO (B). Apriete dos EXCÉNTRICOS ESCONDIDOS.

Fije la PATA POSTERIOR (G) al EXTREMO IZQUIERDO (B). Utilice dos TORNILLOS NEGROS DE CABEZA PERDIDA de 57 mm (26S).

PASO 8

Inserte dos TOPES DE SEGURIDAD (29G) exactamente como se muestra en el EXTREMO DERECHO (A).

PASO 9

Gráfico 1. Mida 38 mm de un extremo del CARRIL DE UNIÓN (22G). Coloque el CARRIL DE UNIÓN como se muestra.

SUJECIÓN DE TOPE SEGURIDAD / CARRIL:

Gráfico 2. Incline el primer borde del CARRIL DE UNIÓN (22G) en los TOPES DE SEGURIDAD (29G).

Gráfico 3. Gire el CARRIL DE UNIÓN y presione para introducir el segundo borde en el TOPE DE SEGURIDAD.

Gráfico 4. Repita la SUJECIÓN DE TOPE SEGURIDAD / CARRIL para el próximo TOPE DE SEGURIDAD mientras sostiene el TOPE DE SEGURIDAD previamente completado en su agujero de ubicación. Repita estos pasos hasta que todos los TOPES hayan sido fijados. Compruebe visualmente que todos los bordes de los CARRILES DE UNIÓN hayan sido introducidos en los TOPES DE SEGURIDAD como se muestra en el gráfico 3.

Gráfico 5. Retire el ensamblaje del CARRIL DE UNIÓN del gráfico 4 y voltéelo antes de insertar el CARRIL DE UNIÓN (22G) con los TOPES DE SEGURIDAD (29G) entre la ranura en el EXTREMO DERECHO (A).

IMPORTANTE: El sistema de unión es una oferta de seguridad que evita que se abra más de un cajón al mismo tiempo. No utilice fuerza excesiva para abrir los cajones.

PASO 10

Separe las CORREDERAS DE EXTENSIÓN (40MC) de los RIELES DE EXTENSIÓN (40MA) como se muestra en el diagrama superior mas abajo. Prepárese, las piezas son grasientas.

Fije cuatro RIELES DE EXTENSIÓN (40MA) a los EXTREMOS (A y B). Utilice ocho TORNILLOS DORADOS DE CABEZA PERDIDA de 8 mm (3S).

NOTA: Para cada RIEL DE EXTENSIÓN, atornille un TORNILLO dentro del agujero indicado en el diagrama ampliado. A continuación deslice el cartucho interno del RIEL DE EXTENSIÓN hacia el interior para encontrar el otro agujero que se alinea con el agujero del EXTREMO. Atornille un TORNILLO dentro de este agujero.

NOTA: Las CORREDERAS DE EXTENSIÓN se utilizarán más tarde para los CAJONES.

IMPORTANTE: Después de ajustar los RIELES DE EXTENSIÓN al EXTREMO DERECHO (A), los TOPES DE SEGURIDAD deben tocar el filo superior de los RIELES. Si el espacio es más grande de 1,5 mm, los cajones podrían trabarse y no abrir. Si esto sucede, abra dos cajones al mismo tiempo para anular el sistema de unión. Quite los cajones para volver a ajustar el montaje del CARRIL DE UNIÓN.

PASO 11

Fije los DORSOS (K) al PANEL SUPERIOR (C). Apriete cuatro SUJETADORES TWIST-LOCK®.

Cómo utilizar el SUJETADOR TWIST-LOCK® SAUDER

1. Inserte el extremo con cabilla del SUJETADOR en el agujero de la parte adjunta.

NOTA: El extremo con cabilla del SUJETADOR debe quedarse completamente insertado en el agujero de la parte adjunta cuando se enclava el SUJETADOR.

2. Apriete el SUJETADOR lo más apretado posible con un destornillador Phillips (cruz).

PASO 12

Fije el EXTREMO DERECHO (A) al PANEL SUPERIOR (C). Apriete dos SUJETADORES TWIST-LOCK®.

PASO 13

Fije el FONDO (D) al EXTREMO DERECHO (A). Apriete dos SUJETADORES TWIST-LOCK®.

Fije el FONDO (D) a los DORSOS (K). Utilice dos TORNILLOS NEGROS DE CABEZA PERDIDA de 49 mm (113S).

PASO 14

Fije el EXTREMO IZQUIERDO (B) al PANEL SUPERIOR (C) y al FONDO (D). Apriete cuatro SUJETADORES TWIST-LOCK®.

PASO 15

Utilizando un martillo, ligeramente clave cuatro PATAS (10E) en las PATAS (E, F, y G).

PASO 16

1 Inserte los LADOS DE CAJÓN (D87 y D88) en ángulo en el encaje en cada extremo de la CARA DE CAJÓN (I).

2 Deslice el FONDO DE CAJÓN (D729) dentro de las ranuras de los LADOS DE CAJÓN (D87 y D88) y de la CARA DE CAJÓN (I).

3 Fije la RIOSTRA DE CAJÓN (M63) a la CARA DE CAJÓN (I). Apriete un EXCÉNTRICO ESCONDIDO.

4 Fije el DORSO DE CAJÓN (D61) a los LADOS DE CAJÓN (D87 y D88) y a la RIOSTRA DE CAJÓN (M63). Utilice cinco TORNILLOS NEGROS DE CABEZA PERDIDA de 40 mm (30S). Repita este paso para el otro CAJÓN.

PASO 17

Inserte un EXCÉNTRICO DE CORREDERA (10A) dentro del LADO IZQUIERDO DE CAJÓN (D88).

Fije una CORREDERA DE EXTENSIÓN (40MC) al LADO IZQUIERDO DE CAJÓN (D88). Utilice dos TORNILLOS DORADOS DE CABEZA PERDIDA de 8 mm (3S) a través de los agujeros No. 1 y No. 4.

NOTA: La cabeza de tornillo del EXCÉNTRICO debe ser visible a través del agujero alargado de la CORREDERA.

Repita este paso para el otro cajón.

PASO 18

Vuelva el cajón al revés sobre el LADO IZQUIERDO DE CAJÓN (D88).

Inserte un EXCÉNTRICO DE CORREDERA (10A) dentro del LADO DERECHO DE CAJÓN (D87).

Gráfico 1. Inserte las lengüetas de un TOPE DE CAJÓN (20G) dentro de los encajes de una CORREDERA DE EXTENSIÓN (40MC). Puede que usted necesite insertar una lengüeta primero, y luego la otra.

Gráfico 2. Compruebe visualmente que el TOPE DE CAJÓN (20G) esté asentado en la CORREDERA (40MC).

Gráfico 3. Si el TOPE DE CAJÓN no está asentado, utilice un martillo para ligeramente clave la CORREDERA hasta que las lengüetas estén asentadas apropiadamente en los encajes.

Ahora, fije la CORREDERA DE EXTENSIÓN (40MC) al LADO DERECHO DE CAJÓN (D87). Utilice dos TORNILLOS DORADOS DE CABEZA PERDIDA de 8 mm (3S) a través de los agujeros No. 1 y No. 4.

NOTA: La cabeza de tornillo del EXCÉNTRICO debe ser visible a través del agujero alargado de la CORREDERA.

Repita este paso para el otro cajón.

PASO 19

Fije una MÉNSULA DE ARCHIVERO (12B) a la CARA DE CAJÓN (I) y al DORSO DE CAJÓN (D61). Utilice cuatro TORNILLOS MARRONES DE CABEZA GRANDE de 11 mm (6S).

NOTA: Coloque los SOPORTES exactamente como se muestra.

Repita este paso para el otro cajón.

PASO 20

Presione uno de los CORRIMIENTOS DE ARCHIVERO (6B) sobre el LADO DERECHO DE CAJÓN (D87) como se muestra en el diagrama superior. Los CORRIMIENTOS DE ARCHIVERO son necesarios para colgar los archivos.

A continuación, deslice las VARILLAS DE ARCHIVERO (9B) a través de una BARRA DE ARCHIVERO (1B), a través de los agujeros de las MÉNSULAS DE ARCHIVERO (12B), a través de otra BARRA DE ARCHIVERO (1B) y dentro del CORRIMIENTO DE ARCHIVERO (6B) sujeta al LADO DERECHO DE CAJÓN (D87) como se muestra en el diagrama superior.

Ahora, deslice otro CORRIMIENTO DE ARCHIVERO (6B) sobre los extremos de dos VARILLAS DE ARCHIVERO (9B).

Presione el otro CORRIMIENTO DE ARCHIVERO (6B) sobre el LADO IZQUIERDO DE CAJÓN (D88) como se muestra en el diagrama inferior.

PASO 21

Fije dos TIRADORES (53K) a la CARA DE CAJÓN (I). Utilice cuatro TORNILLOS PLATEADOS PARA METAL de 16 mm (15S).

Repita este paso para el otro cajón.

PASO 22

Cuidadosamente ponga la unidad en posición vertical.

Para insertar un cajón dentro de la unidad, alinee las CORREDERAS DE EXTENSIÓN sujetadas al cajón con los RIELES DE EXTENSIÓN sujetos a la unidad y empuje el cajón dentro de la unidad hasta que el cajón esté completamente insertado. El cajón mueven con dificultad hasta que se inserten completamente dentro de la unidad, después deslizarán fácilmente hacia adentro y hacia afuera.

PASO 23

Para ajustar el cajón, afloje el TORNILLO No. 4 de las CORREDERAS una cuarta vuelta y después gire la LEVA hacia la derecha o hacia la izquierda. Observe que el cajón sube o baja al girar la LEVA. Entre más alto esté el tornillo en el agujero oblongo, más alto estará el frente del cajón. Entre más bajo esté el tornillo, el frente del cajón estará más bajo. Al ajustar el cajón de esta manera, mejorará la alineación de la CARA DE CAJÓN una vez cerrada. Apriete los TORNILLOS después de hacer los ajustes.

NOTA: Por favor, lea las páginas de atrás del folleto de instrucciones en cuanto a importante información de seguridad.

Esto completa el ensamblaje. Limpiar con un trapo húmedo. Seque con un paño.

⚠ CAUTION

Please use your furniture correctly and safely. Improper use can cause safety hazards, or damage to your furniture or household items. Carefully read the following chart.

Look out for:	What can happen:	How to avoid the problem:
<ul style="list-style-type: none">Overloaded drawers.	<ul style="list-style-type: none">Risk of injury.Top-heavy furniture can tip over.Overloaded drawers can break.	<ul style="list-style-type: none">Never exceed the weight limits shown in the instructions.Work from bottom to top when loading drawers. Place the heavier items in the lower drawer.
<ul style="list-style-type: none">Improperly moving furniture.	<ul style="list-style-type: none">Furniture can tip over or break if improperly moved.Physical injury. Furniture can be very heavy.	<ul style="list-style-type: none">Unload drawers from top to bottom before moving the lateral file.Do not push furniture, especially on a carpeted floor. Have a friend help you lift the item and set it in place.
<ul style="list-style-type: none">Placing TVs on furniture items that are not designed to support a television is hazardous.	<ul style="list-style-type: none">Risk of injury or death. TVs can be very heavy. Plus the weight and location of the picture tube tends to make TVs unbalanced and prone to tipping forward.	<ul style="list-style-type: none">This product is not designed to support a television.

⚠ ATTENTION

Prière d'utiliser le mobilier à bon escient et avec prudence. Une mauvaise utilisation peut être à l'origine de risques d'accident ou peut endommager le mobilier et les articles ménagers. Lire attentivement le tableau suivant.

À surveiller :	Danger éventuel :	Solution :
<ul style="list-style-type: none">Tiroirs surchargés.	<ul style="list-style-type: none">Risque de blessure.Du mobilier mal équilibré risque de se renverser.Des tiroirs surchargés risqueraient de casser.	<ul style="list-style-type: none">Ne jamais excéder les limites de poids indiquées dans les instructions.Pour charger les tiroirs, commencer par remplir celui du bas pour finir par celui du haut. Placer les objets les plus lourds dans le tiroir inférieur.
<ul style="list-style-type: none">Déplacement inadéquat d'un mobilier.	<ul style="list-style-type: none">Le mobilier risque de se renverser ou de casser en cas de déplacement inadéquat.Blessure physique. Le mobilier peut être très lourd.	<ul style="list-style-type: none">Décharger les tiroirs en commençant par celui du haut avant de déplacer le Classeur Latéral.Ne pas pousser le mobilier, surtout sur la moquette. Se faire aider par une autre personne pour soulever l'élément et le mettre en place.
<ul style="list-style-type: none">Il est dangereux utiliser un meuble que n'est pas conçu pour supporter un téléviseur.	<ul style="list-style-type: none">Risque de blessures graves, voire mortelles. Les téléviseurs peuvent être très lourds. De plus, le poids et l'emplacement du tube image ont tendance à rendre les téléviseurs instables et enclins à tomber vers l'avant.	<ul style="list-style-type: none">Ce produit n'est pas destiné à supporter un téléviseur.

⚠ PRECAUCIÓN

Por favor use el mobiliario correcta y seguramente. El mal uso puede causar riesgos de seguridad o daño a las unidades o artículos domésticos. Cuidadosamente lea la tabla a continuación.

Esté alerta de:	Puede ocurrir:	Evitar el problema:
<ul style="list-style-type: none">• Cajones sobrecargados.	<ul style="list-style-type: none">• Riesgo de lesiones.• La caída de mobiliario inestable.• Los cajones sobrecargados pueden romperse.	<ul style="list-style-type: none">• Nunca exceda los límites de peso indicados en las instrucciones.• Para cargar los cajones trabaje desde abajo hacia arriba. Coloque los artículos más pesados en el cajón inferior.
<ul style="list-style-type: none">• Mover el mobiliario incorrectamente.	<ul style="list-style-type: none">• La inclinación o rotura del mobiliario es posible si se mueve de manera inadecuada.• Lesión física. El mobiliario puede ser muy pesado.	<ul style="list-style-type: none">• Descargue los cajones desde arriba hacia abajo antes de mover el archivero lateral.• No empuje la unidad, especialmente sobre un piso alfombrado. Pida la ayuda de otra persona en levantar la unidad y colocarla en lugar.
<ul style="list-style-type: none">• Es peligroso colocar los televisores sobre unidades de mobiliario que no están diseñadas para soportar un televisor.	<ul style="list-style-type: none">• Riesgo de lesiones o la muerte. Los televisores pueden ser muy pesados. Además, el peso y la ubicación del tubo de imagen tienden a causar la inestabilidad de televisores y hacerlos propensos a volcarse hacia adelante.	<ul style="list-style-type: none">• Este producto no está diseñado para soportar un televisor.

5-YEAR LIMITED WARRANTY

1. Sauder Woodworking Co. (Sauder®) provides limited warranty coverage to the original purchaser of this product for a period of five years from the date of purchase against defects in materials or workmanship of Sauder furniture components. As used in this Warranty, "defect" means imperfections in components which substantially impair the utility of the product. This Warranty gives you specific legal rights, and you may also have other rights which vary from state to state.

2. There is no warranty coverage for defects or conditions that result from the failure to follow product assembly instructions, information or warnings, misuse or abuse, intentional damage, fire, flood, alteration or modification of the product, or use of the product in a manner inconsistent with its intended use, nor any condition resulting from incorrect or inadequate maintenance, cleaning, or care. There is also no warranty coverage for rented products or any products purchased "used" or "as is", at a distress or going-out-of business sale, or from a liquidator.

3. As the exclusive remedy under this Warranty, Sauder will (at its sole option) repair, replace or refund the value of any defective furniture component. Sauder may require independent confirmation of the claimed defect and proof of purchase. Replacement parts will be warranted for only the remaining period of the original Warranty. SAUDER SHALL HAVE NO LIABILITY FOR ANY INCIDENTAL OR CONSEQUENTIAL DAMAGES OF ANY KIND and all such damages are EXCLUDED FROM THIS WARRANTY, such as loss of use, disassembly, transportation, labor or damage to property on or near the product. Some states do not allow the exclusion or limitation of incidental or consequential damages, so the above limitation or exclusion may not apply to you.

GARANTIE LIMITÉE DE 5 ANS

1. Sauder Woodworking Co. (Sauder®) offre une couverture de garantie limitée à l'acheteur initial du présent produit pendant une période de cinq ans à compter de la date d'achat contre tout défaut de matériaux ou de fabrication des composantes de mobilier Sauder. Le mot « défaut », tel qu'il est utilisé sous les termes de la présente garantie, comprend les imperfections des pièces qui empêchent substantiellement l'utilisation du produit. La présente garantie vous donne des droits légaux spécifiques et il est possible que vous ayez des droits supplémentaires variant d'État en État ou de province en province.

2. La présente garantie ne saurait couvrir les défauts ou conditions qui surviendraient à la suite du non respect des instructions, informations ou mises en garde de montage, d'une mauvaise utilisation ou d'un abus, d'un dommage intentionnel, d'un incendie, d'une inondation, d'une altération ou modification du produit, d'une utilisation du produit allant à l'encontre de son usage prévu, ni aucune condition résultant d'une maintenance, d'un nettoyage ou d'un entretien inappropriés ou inadéquats. De plus, il n'existe aucune garantie pour les produits loués ou tous les produits achetés « d'occasion » ou « en l'état », dans le cadre d'une vente aux enchères ou de solde pour cessation de commerce, ou auprès d'un liquidateur.

3. En tant que recours exclusif en vertu de la présente garantie, Sauder réparera, remplacera ou remboursera (sur sa seule décision) la valeur de toute composante de mobilier défectueuse. Sauder peut exiger une confirmation indépendante du défaut revendiqué ainsi qu'une preuve d'achat. Les pièces de rechange seront garanties uniquement pendant la période restante de la garantie originale. SAUDER NE SERA EN AUCUN CAS RESPONSABLE DE TOUT DOMMAGE ACCESSOIRE OU CONSÉCUTIF DE TOUTE SORTE et lesdits dommages sont EXCLUS DE LA PRÉSENTE GARANTIE, à savoir perte d'utilisation, démontage, transport, main d'œuvre ou dommages matériels sur ou à proximité du produit. Certains États ou provinces ne permettant pas l'exclusion ou la limite aux responsabilités pour dommages accidentels ou consécutifs, la limite ou l'exclusion ci-dessus peut ne pas être applicable.

GARANTÍA LIMITADA DE 5 AÑOS

1. Sauder Woodworking Co. (Sauder®) provee cobertura de garantía limitada al comprador original de este producto por un período de cinco años, a partir de la fecha de compra, contra defectos en los materiales o de mano de obra en los componentes de muebles Sauder. Como es utilizado en esta Garantía, "defecto" significa imperfecciones en los componentes que de manera fundamental afecta la utilidad del producto. Esta Garantía le permite a usted ciertos derechos legales, y usted también podría poseer otros derechos adicionales, los cuales varían de estado a estado.

2. No hay cobertura de garantía para defectos o estados que resulten del incumplimiento en seguir las instrucciones, la información o las advertencias sobre el ensamblaje del producto; del uso incorrecto o maltrato, del daño intencional, incendio, inundación, cambio o modificación del producto; o de la utilización del producto de manera contradictoria con el uso para el cual fue fabricado, ni por ningún estado que resulte del mantenimiento, limpieza o cuidado incorrecto o inadecuado. Tampoco no hay cobertura de garantía para los productos rentados o para cualesquiera productos comprados "de uso" o "como está", en una venta de bienes embargados o en una venta por salirse del negocio, o comprados a un liquidador.

3. Como un recurso exclusivo bajo esta Garantía, Sauder (sólo a su opción) reparará, reemplazará o reembolsará el valor de cualquier componente defectuoso de mueble. Sauder puede requerir una confirmación independiente de un defecto reclamado y una prueba de compra. Las piezas de repuesto serán garantizadas solamente por el período de tiempo que queda de la Garantía original. SAUDER NO TENDRÁ RESPONSABILIDAD POR NINGÚN DAÑO INCIDENTAL O CONSUCUENTE DE NINGÚN TIPO y todos dichos daños SE EXCLUYEN DE ESTA GARANTÍA, tales como pérdida de uso, desensamblaje, transportación, trabajo o daño a la propiedad en o cerca del producto. Algunos estados no permiten la exclusión o limitación de daños incidentales o consecuentes, en tales instancias la limitación o exclusión antes mencionada podría no ser aplicable a usted.

4. This Warranty applies only to warranted defects that first arise and are reported to Sauder within the warranty coverage period. The Warranty cannot be transferred to subsequent owners or users of the product, and it shall be immediately void in the event the product is resold, transferred, leased or rented to any third party or person other than the original purchaser.

5. THERE ARE NO OTHER WARRANTIES APPLICABLE TO THIS PRODUCT. Under the laws of certain states, there may be no implied warranties from Sauder and all implied warranties, INCLUDING ANY IMPLIED WARRANTY OF MERCHANTABILITY OR FITNESS FOR A PARTICULAR PURPOSE are disclaimed where allowed by law. TO THE EXTENT ANY IMPLIED WARRANTIES ARE APPLICABLE, ANY IMPLIED WARRANTIES, INCLUDING ANY IMPLIED WARRANTY OF MERCHANTABILITY OR FITNESS FOR A PARTICULAR PURPOSE, ARE LIMITED IN DURATION TO THE DURATION OF THIS EXPRESS WARRANTY or the minimum period allowed by law, whichever is shorter. Some states do not allow limitations on how long an implied Warranty lasts, so the above limitation may not apply to you.

6. For Warranty inquiries or claims, please visit our website www.sauder.com. You can also contact Sauder at 1.800.523.3987. Sauder may require Warranty claims to be submitted in writing to: Sauder Woodworking Co., 502 Middle Street, Archbold, OH 43502 USA. Please include your sales receipt or other proof of purchase and a specific description of the product defect.

4. La présente garantie ne s'applique qu'aux défauts garantis qui se produisent pour la première fois et qui sont signalés à Sauder dans les limites de couverture de la garantie. La garantie ne peut pas être transférée à des propriétaires ou utilisateurs subséquents du produit, et sera immédiatement invalidée dans le cas où le produit est revendu, transféré, loué sous bail ou loué à une tierce partie ou personne autre que l'acheteur original.

5. IL N'EXISTE AUCUNE AUTRE GARANTIE EN VIGUEUR POUR LE PRÉSENT PRODUIT. En vertu des lois de certains États ou provinces, il ne peut y avoir de garanties implicites de la part de Sauder et toutes les garanties implicites, Y COMPRIS TOUTE GARANTIE IMPLICITE DE COMMERCIALITÉ OU D'ADAPTATION À UN USAGE PARTICULIER sont déclinées partout où la loi l'autorise. DANS LA MESURE OÙ TOUTE GARANTIE IMPLICITE EST APPLICABLE, TOUTE GARANTIE IMPLICITE, Y COMPRIS TOUTE GARANTIE DE COMMERCIALITÉ OU D'ADAPTATION À UN USAGE PARTICULIER, EST LIMITÉE À LA DURÉE DE LA PRÉSENTE GARANTIE EXPRESSE ou à la période minimum autorisée par la loi, la période la plus courte étant retenue. Certains États ne permettant pas que des limites soient imposées quant à la durée d'une garantie implicite, la limite ci-dessus peut donc ne pas être applicable.

6. Pour toute question concernant la garantie ou toute demande de réclamation, consulter le site Web www.sauder.com. Il est également possible de contacter Sauder en composant le 1.800.523.3987. Sauder peut exiger de soumettre les demandes de réclamation sous garantie par écrit à : Sauder Woodworking Co., 502 Middle Street, Archbold, OH 43502 USA. Veuillez joindre votre ticket de caisse ou toute autre preuve d'achat ainsi qu'une description spécifique du défaut de produit.

4. Esta Garantía sólo es aplicable a defectos garantizados que primeramente surjan y se informen a Sauder dentro del período de cobertura de garantía. La Garantía no puede ser transferida a propietarios o usuarios subsiguientes del producto, y ésta será inmediatamente invalidada en el caso que el producto sea revendido, transferido, arrendado o rentado a cualquier tercero u otra persona que no sea el comprador original.

5. NO HAY OTRA GARANTÍA APLICABLE A ESTE PRODUCTO. Bajo las leyes de ciertos estados, pueden no haber garantías implícitas de Sauder y se hace renuncia de responsabilidad de todas las garantías implícitas donde lo permita la ley, INCLUYENDO CUALQUIER GARANTÍA IMPLICITA DE MERCANTABILIDAD O DE APTITUD PARA UN PROPOSITO EN PARTICULAR. EN LA MEDIDA CUALQUIER GARANTÍA IMPLICITA ES APLICABLE, CUALESQUIERA GARANTÍAS IMPLICITAS, INCLUYENDO AQUELLA DE MERCANTABILIDAD O DE APTITUD PARA UN PROPOSITO EN PARTICULAR, SE LIMITAN EN DURACIÓN HASTA LA DURACIÓN DE ESTA GARANTÍA IMPLICITA o hasta el periodo mínimo permitido por la ley, la que sea más corta. Algunos estados no permiten limitaciones en cuanto a la duración de una garantía implícita, por eso la limitación arriba citada pueda no ser aplicable a usted.

6. Para solicitud de información o reclamación de Garantía, por favor, visite nuestro sitio Web www.sauder.com. Usted también puede contactar a Sauder llamando al 1.800.523.3987. Sauder puede solicitar que las reclamaciones sean presentadas por escrito a: Sauder Woodworking Co., 502 Middle Street, Archbold, OH 43502 USA. Por favor incluya su recibo de venta u otra prueba de compra y una descripción detallada del defecto del producto.

CONTACT US FIRST BEFORE MAKING ANY RETURNS TO THE RETAILER.

Dear Valued Customer:

Thanks so much for choosing Sauder® furniture. I hope the purchase and assembly process was a positive experience and you feel good about the furniture you just built.

My grandfather, Erie Sauder, founded the company in 1934 and later invented and patented the first commercially successful ready-to-assemble tables. We strive to hold true to his core values of innovation, integrity, servanthood and stewardship.

Sauder products are made with environmentally responsible materials and world-class manufacturing processes. Our dedicated employees in Archbold, Ohio, along with our global manufacturing partners, are committed to providing you furniture with great value, style and quality.

From our family to you. Enjoy!



Dan Sauder
Executive Vice President



Register and review
your new product
at Sauder.com

For immediate service, our website is available 24 hours per day, 7 days per week, to order replacement parts, access assembly tips, leave a review, register your product and view Sauder products. www.sauder.com/service

So, how did it go?

Set a world record for speed?
Feeling good about yourself?
Nice. Get social with it on any
of these quality share sites.



If you need assistance or want to learn more, please call or text our award-winning, Ohio-based customer service team at **800.523.3987** Monday-Friday - 8:30 a.m. to 5:00 p.m. ET (except holidays) or at sauder.com/service.

General Conformity Certificate

1. This certificate applies to the Sauder Woodworking Product identified by this Instruction Book.
2. This certificate applies to compliance of this product with the CPSC Ban on Lead-Containing Paint (16 CFR 1303).
3. This product is manufactured by:
Sauder Woodworking Company
502 Middle St.
Archbold, OH 43502
419-446-2711
4. Date of Manufacture: _____

