

INSTALLATION GUIDE
GUIDE D'INSTALLATION

Please record product serial number.
Veuillez entrer le numéro de série du produit.

S	N								
----------	----------	--	--	--	--	--	--	--	--

Model No. :
Modèle N° :



ARS66L/R

AROS66L/R

STOP

- Before beginning, read all instructions with particular attention to safety information and to ensure you have all parts, tools and protective equipment needed to safely install your unit.
- Please do not contact store for replacement parts.
- Please contact 1-800-MIROLIN (314-6546) for assistance.

ARRÊTEZ

- Avant de commencer, lisez toutes les instructions en accordant une attention particulière aux consignes de sécurité et en vous assurant que vous disposez de toutes les pièces, outils et équipements de protection nécessaires pour installer votre unité en toute sécurité.
- Veuillez ne pas contacter le magasin pour les pièces de rechange.
- Veuillez composer le 1-800-MIROLIN (314-6546) pour obtenir de l'aide.

Save manual for future reference.
Sauvegarder le manuel pour référence ultérieure.

DOWNLOADS

Downloadable product specifications and installation instructions for all products.

MAINTENANCE & WARRANTY

Detailed product maintenance and warranty information at your fingertips.

PRODUCT INFORMATION

Detailed product information including product features, options information, list pricing and lifestyle imagery.

TÉLÉCHARGEMENTS

Spécifications de produit téléchargeables et instructions d'installation pour tous les produits.

ENTRETIEN ET GARANTIE

Informations détaillées sur l'entretien et la garantie des produits à portée de main.

INFORMATIONS SUR LES PRODUITS

Informations détaillées sur les produits, y compris les caractéristiques du produit, les informations sur les options, les prix de liste et des illustrations de style de vie.

**TOOLS REQUIRED
OUTILS REQUIS**



**INSTALLATION GUIDE
GUIDE D'INSTALLATION**

CAUTION Identifies a potentially hazardous situation which, if not avoided, may result in minor or moderate injury and/or property/product damage.

IMPORTANT Identifies information critical to installation, operation, or maintenance.

NOTICE Indicates helpful advice to make installation, operation or maintenance proceed well.

ATTENTION Identifie une situation potentiellement dangereuse qui, si elle n'est pas évitée, peut entraîner des blessures mineures ou modérées et / ou des dommages aux biens / aux produits.

IMPORTANT Identifie les informations essentielles à l'installation, à l'utilisation ou à l'entretien.

AVIS Indique des conseils utiles pour que l'installation, l'utilisation ou l'entretien se déroule bien.

BEFORE YOU START AVANT DE COMMENCER

NOTICE

- Please **DO NOT** contact store for replacement parts.
- Please contact 1-800-MIROLIN (314-6546) for assistance.
- Consult your local plumbing codes prior to installation.
- Before beginning, read all instructions with particular attention to safety information and to ensure you have all parts, tools and protective equipment needed to safely install your unit.
- Please confirm measurements on actual product to ensure proper identification. Bathtub to be installed on the floor supported by 5 levelling feet. Adjust if required to level the bathtub for adequate drainage. Refer to installation instructions for additional information.
- Dimensions of fixtures are nominal and may vary $\pm 0.25"$ (6 mm). Weight may vary ± 5 lb (2.3 kg). Drawing is not to scale. These measurements are subject to change at manufacturer's discretion.

IMPORTANT

- The acrylic shower was carefully inspected and packed for shipment. Ensure the unit is free of any damage, and if any issues are found do not proceed with the install and contact Mirolin.
- Protect the shower base and fittings from dirt and damage by leaving the polyethylene protective film and pallet (if supplied) in place until installation and other related construction is complete.
- Remove the protective film around the flange during installation prior to drywall and tile application.

⚠ CAUTION

- Installation requires at least two people.
- Identifies a potentially hazardous situation which, if not avoided, may result in minor or moderate injury and/or property/product damage.
- Ensure walls are within 3/8" (9 mm) of plumb (vertical). Dimensions at top and bottom of shower should be within 3/8" (9 mm) of each other.
- To reduce risk of personal injury, always wear eye protection complying with ANSI standard Z87.1+ and cut resistant gloves complying with EN388 with non-slip grip when cutting or drilling and wear closed toe shoes at all times during installation.
- Failure to install this product according to installation instructions may result in personal injury, property damage, or product failure, and may void the warranty.
- Follow the silicone manufacturer's instructions for application and curing time.

AVIS

- Veuillez **NE PAS** contacter le magasin pour obtenir des pièces de rechange.
- Veuillez contacter le 1-800-MIROLIN (314-6546) pour obtenir de l'aide.
- Consultez vos codes de plomberie locaux avant l'installation.
- Avant de commencer, lisez toutes les instructions en accordant une attention particulière aux consignes de sécurité et en vous assurant que vous disposez de toutes les pièces, outils et équipements de protection nécessaires pour installer votre appareil en toute sécurité.
- Veuillez confirmer les dimensions en mesurant le produit réel pour vous assurer de la bonne identification. La baignoire doit être installée sur le plancher, supportée par 5 pieds niveleurs. Ajustez-les au besoin pour mettre la base de niveau afin d'obtenir un drainage adéquat. Consultez les directives d'installation pour plus d'informations.
- Les dimensions des appareils sont nominales et peuvent varier de $\pm 0,25$ po (6 mm). Le poids varie de +/- 5 lb (2,3 kg). Le dessin n'est pas à l'échelle. Ces dimensions peuvent être changées à la discrétion du fabricant.

IMPORTANT

- La douche en acrylique a été soigneusement inspectée et emballée avant l'expédition. Assurez-vous que l'unité n'est pas endommagée, et si vous découvrez un problème ne l'installez pas et communiquez avec Mirolin.
- Protégez la base de douche et les composantes de la saleté et de tout dommage en laissant en place le film protecteur de polyéthylène et la palette (si fournie) jusqu'à ce que l'installation et autres travaux connexes soient terminés.
- Enlevez le film protecteur autour de la bride pendant l'installation de la base avant de poser la cloison sèche et le carrelage.

⚠ ATTENTION

- L'installation nécessite au moins deux personnes.
- Identifie une situation potentiellement dangereuse qui, si elle n'est pas évitée, peut entraîner des blessures mineures ou modérées et / ou des dommages aux biens / aux produits.
- Assurez-vous que les murs sont à moins de 3/8 po (9 mm) de la verticale. Les dimensions en haut et en bas de la douche doivent être à moins de 3/8 po (9 mm) l'une de l'autre.
- Pour réduire le risque de blessures corporelles, portez toujours une protection oculaire conforme à la norme ANSI Z87.1+ et des gants résistant aux coupures conformes à l'EN388 avec une prise non dérapante lors de la coupe ou du perçage, et portez des chaussures à bouts fermés en tout temps pendant l'installation.
- Le fait de ne pas installer ce produit conformément aux instructions d'installation peut entraîner des blessures corporelles, des dommages matériels ou une défaillance du produit, et peut annuler la garantie.
- Suivez les directives du fabricant de silicone pour le temps d'application et de durcissement.

PREPARATION PRÉPARATION

GENERAL INSTALLATION NOTES

- The Shower is to fit into formed recess as detailed in Figure 1.
- Refer to the Table below for the rough-in dimensional information.
- As an option to better support the floor, the unit can be set in a bed of mortar with polyethylene film barrier between the mortar and the unit.
- ⚠ **CAUTION** We strongly recommend the installation of an additional floor drain in front of the unit to drain water from the floor area
- For home or institutional application the shower stall can be installed flush to the floor by installing the unit into a "Floor Recess Depth", see product specification sheet. If the unit is installed on the floor an access ramp may be used.
- Clear opening is required with the flange outside of the opening.

FRAMING

- Inside dimensions of the studded alcove are to be as specified in Figure 1.
- Follow Figure 1 as specified to ensure width is E between the 2" x 2" (51 x 51 mm) recessed studs. (See enlarged detail.)

NOTES D'INSTALLATION GÉNÉRALES

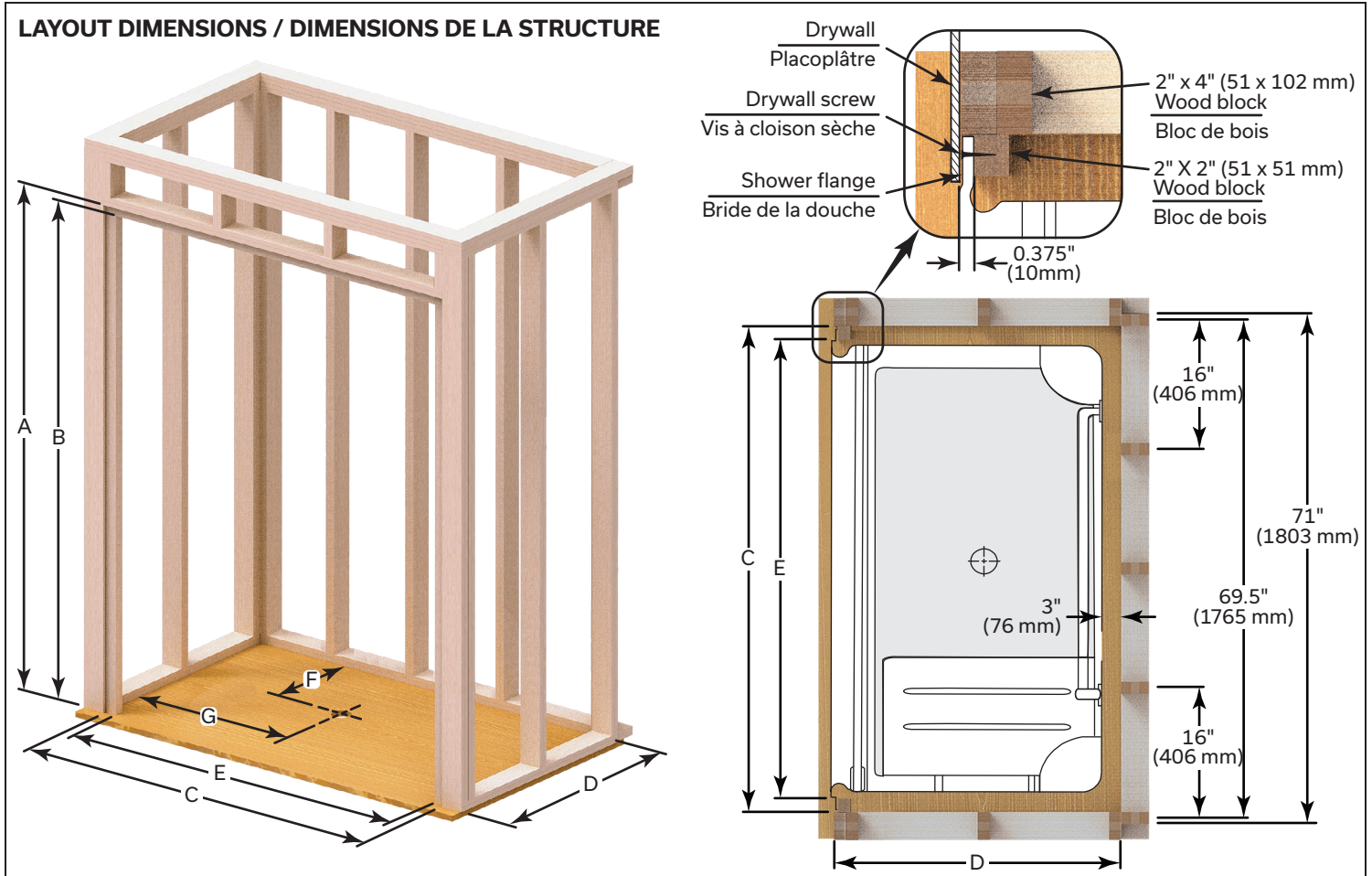
- La douche s'insère dans la structure à colombages illustrée à la figure 1.
- Consultez le tableau ci-dessous pour les dimensions de la structure à colombages.
- En option, dans le but d'améliorer le plancher de la douche, celle-ci peut être posée sur un lit de mortier avec une pellicule de polyéthylène placée entre le mortier et l'unité.
- ⚠ **ATTENTION** Nous recommandons fortement l'installation d'un drain additionnel sur le devant de l'unité afin de bien drainer l'eau du plancher.
- Pour les applications résidentielles ou institutionnelles, la cabine de douche peut être positionnée au ras du plancher en installant l'unité dans un « renforcement du plancher », consultez la fiche de spécification du produit. Si l'unité est installée sur le plancher, une rampe d'accès pourrait être utilisée.
- L'ouverture doit être appropriée et la bride de la douche située en dehors de cette ouverture.

STRUCTURE À COLOMBAGES

- Les dimensions intérieures de la structure à colombages doivent respecter les dimensions indiquées à la figure 1.
- Respectez les dimensions de la figure 1 et assurez-vous que la largeur est égale à l'indication « E » entre les colombages de 2 x 2 po (51 x 51 mm). (Consultez l'illustration détaillée agrandie.)

Model Number Numéro de modèle	Rough In Dimensions Dimensions de la structure		A		B		C		D		E		F		G	
	in / po	mm	in / po	mm	in / po	mm	in / po	mm	in / po	mm	in / po	mm	in / po	mm	in / po	mm
ARS66L/R	66 x 37.25 x 88	1676 x 946 x 2235	88	2235	86.5	2197	68	1727	38	965	65	1651	19	483	34	864
AROS66L/R																

Figure 1



INSTALLATION INSTALLATION

⚠ CAUTION To reduce risk of personal injury ensure you are wearing personal protection equipment during installation.

⚠ ATTENTION Pour réduire le risque de blessures corporelles, assurez-vous de porter de l'équipement de protection individuelle pendant l'installation.

1. Ensure that the floor is level, correct if necessary.
1. Assurez-vous que le plancher est de niveau, corrigez au besoin.

2. Build solid framing to the dimensions in Figure 1.
2. Construisez une structure à colombages solide en respectant les dimensions de la figure 1.

3. Locate the drain pipe (T-4 supplied by others) for the shower (A), as shown in Figure 1 (dimensions "F" and "G").

⚠ CAUTION Drain pipe (T-4) **MUST BE VERTICAL**.

3. Situez le tuyau du drain (T-4 provenant de tiers fournisseurs) pour la douche (A) tel qu'indiqué à la figure 1 (dimensions « F » et « G »).

⚠ ATTENTION Le tuyau du drain (T-4) **DOIT ÊTRE VERTICAL**.

4. Soap Dish Assembly (B) Installation (see Figure 2)

NOTICE Soap dish install can be done before or after shower is installed.

- a. Apply mildew resistant silicone (T-2 supplied by others) around back side of soap dish body (B1) flange. Apply mildew resistant silicone (T-2) on the ends of the screws (B2).
- b. Assemble wall clamp (B3) to the soap dish body (B1) using the supplied screws (B2).

⚠ CAUTION **DO NOT** tighten the screws (B2) leave them loose.

- c. Insert the soap dish assembly (B) with the cut out hole in the shower and pop the wall clamp (B3) to the back side of the shower (A).
- d. Adjust soap dish assembly (B) so that is centered in the hole in the shower (A).
- e. Tighten screw using a phillips screw driver (T-3).

⚠ CAUTION **DO NOT** over tighten the screws (B2).

- f. Clean off excess mildew resistant silicone (T-2) around the soap dish assembly (B).

4. Installation du savonnier (B) (voir Figure 2)

NOTICE L'installation du savonnier peut être effectuée avant ou après l'installation de la douche.

- a. Appliquez du silicone résistant à la moisissure (T-2 provenant de tiers fournisseurs) autour de la bride arrière du savonnier (B1). Appliquez du silicone résistant à la moisissure (T-2) au bout des vis (B2).
- b. Vissez la fixation murale (B3) au savonnier (B1) à l'aide des vis fournies (B2).

⚠ ATTENTION **NE SERREZ PAS** les vis (B2), elles doivent pouvoir bouger.

- c. Insérez le savonnier et sa fixation (B) dans le trou découpé dans la paroi de la douche et poussez la fixation murale (B3) à l'arrière de la paroi (A).
- d. Ajustez le savonnier (B) de manière à le centrer dans le trou de la paroi de la douche (A).
- e. Serrez les vis à l'aide d'un tournevis Phillips (T-3).

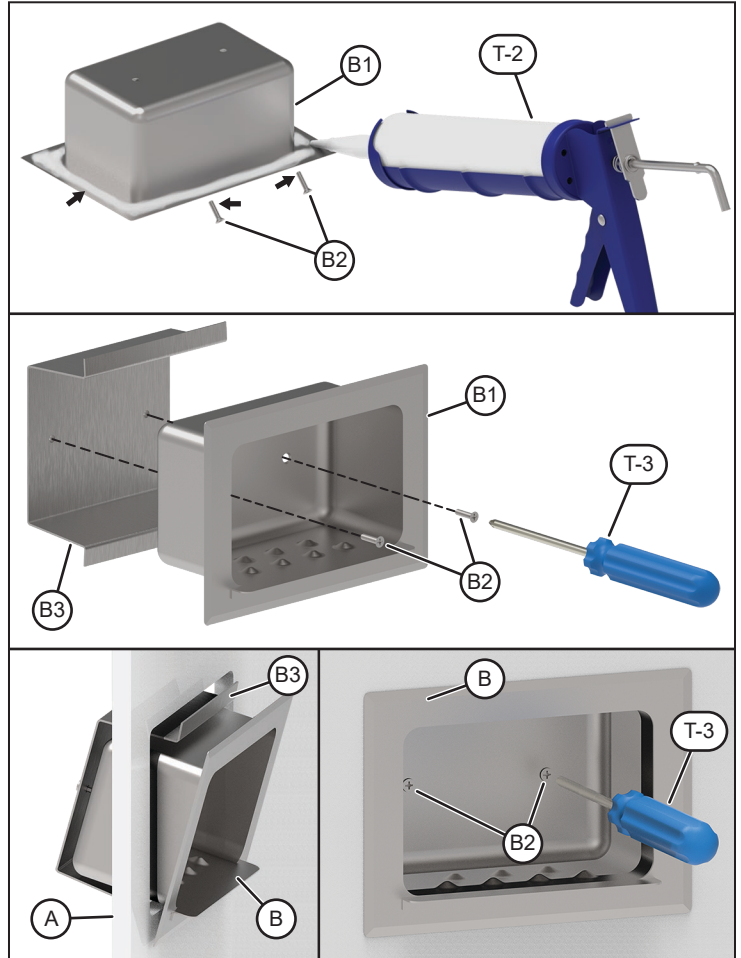
⚠ ATTENTION **NE SERREZ PAS TROP** les vis (B2).

- f. Nettoyez l'excédent de silicone résistant à la moisissure (T-2) autour du savonnier (B).

5. Carefully position the shower (A) into the framing and push flush against the framework walls, and plumb vertical, shim if necessary.

5. Insérez avec soin la douche (A) dans la structure à colombages et poussez-la jusqu'à ce qu'elle soit contre le mur de la structure, puis assurez-vous qu'elle est bien verticale, utilisez des cales au besoin.

Figure 2



6. Drain Assembly (C) Installation (see Figure 3)

- Dry fit the drain assembly (C) into the shower (A) checking positioning and that nothing is pushing up against the drain area.
- Trim 2" (51 mm) ABS drain pipe (T-4 supplied by others) as required to meet drain body (C1) assembly (C).
- Once dry fit is correct use ABS cement (ASTM D2564) (T-5 supplied by others) to secure the drain body (C1) to the 2" (51 mm) ABS drain pipe (T-4).
- Place the cardboard gasket (C2) and rubber gasket (C3) onto the top of the drain body (C1).
- With shower (A) aligned in the correct position apply a ring of mildew resistant silicone (T-2) around the drain opening in the shower (A2) and thread the drain nut (C4) into the drain body (C1).
- Fit drain cap (C5) onto the drain nut (C4).

6. Installation de l'assemblage du drain (C) (voir Figure 3)

- Faites l'essai de l'insertion de l'assemblage du drain (C) dans la douche (A) et vérifiez son positionnement et que rien ne pousse sur la zone de drainage.
- Coupez le tuyau ABS du drain de 2 po (51 mm) (T-4 provenant de tiers fournisseurs) au besoin pour qu'il s'insère dans la pièce C1 de l'assemblage du drain (C).
- Lorsque le positionnement de la pièce (C1) du drain est correcte, utilisez du ciment ABS (ASTM D2564) (T-5 provenant de tiers fournisseurs) pour fixer la pièce C1 au tuyau ABS de 2 po (51 mm) (T-4).
- Placez le joint de carton (C2) et le joint de caoutchouc (C3) sur le dessus de la pièce C1 du drain.
- Quand la douche (A) est dans la position appropriée, appliquez du silicone résistant à la moisissure (T-2) autour de l'ouverture du drain dans la douche (A2) et vissez la pièce C4 dans la pièce C1 du drain.
- Fixez la garniture de filtrage (C5) sur la pièce C4.

- Drill 3/16" (5 mm) countersunk holes in the tile flange (A1) on both sides and across the top of the shower (A), as shown in Figure 4.

⚠ CAUTION

- Masking tape can be used to mask the surrounding surface to prevent scratches and other damages when drilling.
- REMOVE** the protective film from the tile flange (A1) before fastening.

- Percez des trous fraisés de 3/16 po (5 mm) dans la bride (A1) des deux côtés et dans la partie supérieure de la douche (A), tel qu'indiqué à la figure 4.

⚠ ATTENTION

- Du ruban à masquer peut être utilisé pour protéger la surface environnante et prévenir les égratignures et autres dommages pendant le perçage.
- ENLEVEZ** le film protecteur de la bride de la douche (A1) avant de visser.

- Secure shower (A) using dry wall screws (T-6 supplied by others) through the holes drilled into the tile flange (A1).

⚠ CAUTION DO NOT over tighten or bury the head of the screw (T-6). This will cause the acrylic to crack..

- Fixez la douche (A) en place en utilisant des vis à cloison sèche (T-6 provenant de tiers fournisseurs) dans les trous percés dans la bride de la douche (A1).

⚠ ATTENTION NE SERREZ PAS TROP les vis ou n'enfonchez pas la tête des vis dans la bride (T-6). Cela fera craquer l'acrylique.

- Mark and drill 1/4" (6 mm) pilot holes for plumbing fixtures.

⚠ CAUTION Use masking tape to mask the surrounding surface to prevent scratches and other damages.

- Marquez et percez des trous de guidage de 1/4 po (6 mm) pour les raccords de plomberie.

⚠ ATTENTION Utilisez du ruban à masquer pour protéger la surface environnante et prévenir les égratignures et autres dommages.

Figure 3

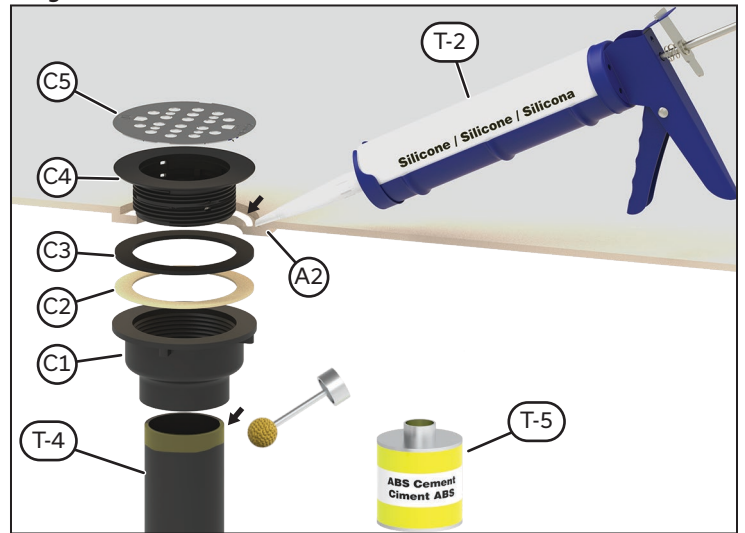
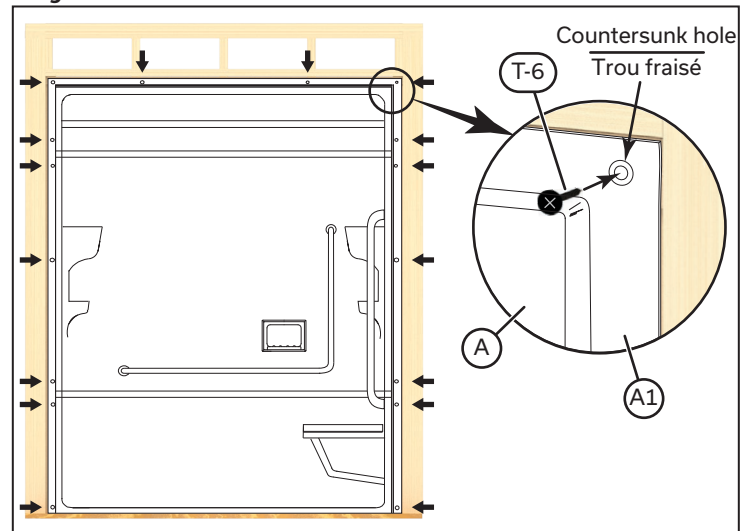


Figure 4



10. Verify that the pilot holes are in the right location to align with the plumbing fixtures.

10. Vérifiez que les trous de guidage sont au bon endroit et s'alignent avec les raccords de plomberie.

11. From the finished side of the shower (A) use a hole saw to cut the plumbing fixture openings, using the pilot holes as guides.

CAUTION Refer to the plumbing fixture manufacturer's instructions for the required hole sizes.

11. En vous plaçant du côté fini de la douche (A) utilisez une scie emporte-pièce pour découper les ouvertures des raccords de plomberie en utilisant les trous de guidage.

ATTENTION Consultez les directives du fabricant des raccords de plomberie pour les dimensions requises pour ces trous.

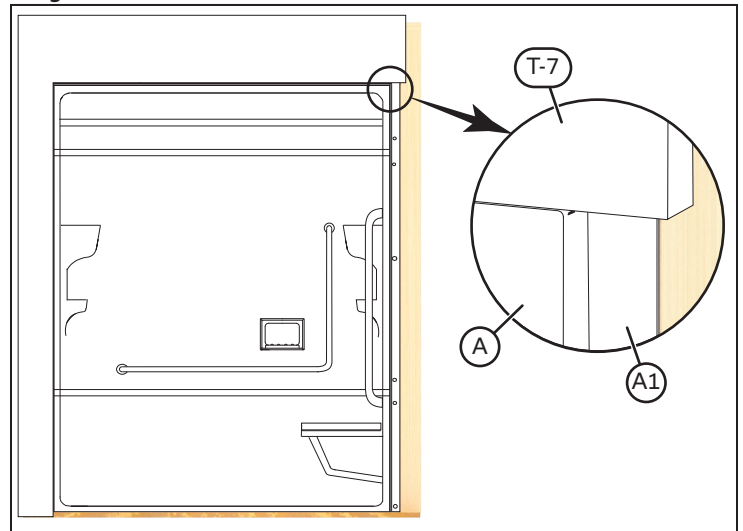
12. Apply mildew resistant silicone (T-2) over the head of the screws (T-6) and around the openings for the fittings when they are installed.

12. Appliquez du silicone résistant à la moisissure (T-2) sur la tête des vis (T-6) et autour des ouvertures des raccords de plomberie lors de leur installation.

13. Finish with drywall (T-7 supplied by others) as shown in Figure 5.

13. Complétez la finition avec la cloison sèche (T-7 provenant de tiers fournisseurs) tel qu'indiqué à la figure 5.

Figure 5



14. After installation is complete, remove the protective film from the front of the shower (A).

14. Quand l'installation est terminée, enlevez le film protecteur sur le devant de la douche (A).

TESTING ESSAIS

Test the installation after completing the plumbing, but before enclosing the base and finishing the surroundings. Run water for 15 minutes to ensure that there are no leaks at the drain.

NOTICE Mirolin Industries Corp. will not be liable for any kind of damages as a result of not water testing the unit prior to use by end user.

Une fois les travaux de plomberie achevés, vérifiez l'installation avant d'enfermer la cabine et de terminer l'aménagement. Faites couler l'eau pendant 15 minutes pour vous assurer qu'il n'y a pas de fuites au drain.

AVIS Mirolin Industries Corp. décline toute responsabilité en cas de dommages résultant du défaut d'effectuer ce test de fuite avant l'utilisation par le client.

MAINTENANCE ENTRETIEN

The acrylic sheet, which forms the surface of your shower provides one of the most durable surfaces found in modern bathrooms. Keep it bright and smooth with mild liquid household detergent, soap and water, or foaming cleansers. **NEVER USE** aromatic solvents, abrasive cleaners, scouring compounds or pads, strong liquid cleansers, or other material that could damage or dull the surface of the shower.

RESTORING SURFACE GLOSS

Restore surface gloss by applying a very fine rubbing compound and polishing the surface by hand or with a power buffer. Finish with an application of a good quality automotive wax.

MINOR REPAIRS TO SURFACE

Remove minor scratches and scuffs as follows. First, wet sand the area with 600 grit wet sandpaper until the surface is smooth. Then, restore the gloss as described under **RESTORING SURFACE GLOSS**.

NOTICE Mirolin Industries Corp. is not responsible for any damages incurred as a result of poor installation of the product.

La feuille d'acrylique qui forme la surface de votre douche vous procure l'une des surfaces les plus durables que l'on puisse trouver dans les salles de bain modernes. Conservez son fini lisse et brillant à l'aide d'un détergent ménager liquide doux, d'eau savonneuse ou d'un nettoyant moussant. **N'UTILISEZ JAMAIS** des solvants aromatiques, nettoyants abrasifs ou tampons récurants, nettoyants liquides puissants ou tout autre produit qui pourrait endommager ou ternir la surface de la douche.

RESTAURER LE BRILLANT DE LA SURFACE

Restaurez le brillant de la surface en appliquant une très fine couche de pâte à polir et polissez la surface manuellement ou à l'aide d'un polisseur mécanique. Terminez avec une application de cire pour automobile de bonne qualité.

RÉPARATIONS MINEURES DE LA SURFACE

Éliminez les rayures et éraflures mineures comme suit. En premier lieu, utilisez du papier émeri 600 gr pour effectuer un ponçage humide de la zone jusqu'à ce que la surface soit lisse. Puis, restaurez le brillant tel que décrit à la section **RESTAURER LE BRILLANT DE LA SURFACE**.

AVIS Mirolin Ind. Corp. n'assume aucune responsabilité en cas de dommages résultant d'une mauvaise installation du produit.

CUSTOMER CARE INFORMATION INFORMATIONS SUR LE SERVICE À LA CLIENTÈLE

For regular cleaning use **ONLY** mild detergents or warm, soapy water. Use **ONLY** non-abrasive cloth or sponge. **ALWAYS** rinse surfaces after cleaning. Before cleaning this product with cleaning products, test a small, inconspicuous area.

IMPORTANT Manufacturer does not recommend the use of cleaning products that contain any of the following chemicals. Use of products containing these chemicals can cause the products to discolor and will void the warranty.

Abrasives
Acetone (including nail polish remover)
Dry Cleaning Solutions
Lacquer Thinners
Gasoline
Pine Oil
Solvents

Pour un nettoyage régulier, n'utilisez que des détergents doux ou de l'eau chaude et savonneuse. Utilisez **SEULEMENT** un chiffon ou une éponge non abrasif(ve). **TOUJOURS** rincer les surfaces après le nettoyage. Avant de nettoyer ce produit avec des produits de nettoyage, faites un essai sur une petite zone discrète.

IMPORTANT Le fabricant déconseille l'utilisation de produits de nettoyage qui contiennent l'un des produits chimiques suivants. L'utilisation de produits contenant ces produits chimiques peut causer la décoloration des produits et annuler la garantie.

Abrasifs
Acétone (y compris le dissolvant de vernis à ongles)
Solutions de nettoyage à sec
Diluants à laque
Essence
Huile de pin
Solvants

LIMITED WARRANTY

Mirolin® bathing products are warranted to the original consumer purchaser or commercial purchaser, as applicable, to be free from defects in material and workmanship for the applicable period specified below:

ALL ACRYLIC PRODUCTS

Ten (10) years from the date of purchase by the original consumer purchaser or, for commercial uses, one (1) year from the date of purchase.

ALL GLASS ENCLOSURES AND SHOWER DOORS

Five (5) years from the date of purchase by the original consumer purchaser or, for commercial users, one (1) year from the date of purchase.

ALL WHIRLPOOL COMPONENTS

Five (5) years from the date of purchase by the original consumer purchaser or, for commercial users, one (1) year from the date of purchase.

WHAT WE WILL DO

Masco Canada Limited will repair or replace, free of charge, during the applicable warranty period (as described above), any item that proves defective in material and/or workmanship under normal installation, use and service. If repair or replacement is not practical, Masco Canada Limited may elect to refund the purchase price (the return of the product may be required at Masco Canada Limited option). Masco Canada Limited reserves the right to discontinue and/or change models, colours and specifications in design on all products without notice and without incurring obligations. These are your exclusive remedies.

WHAT IS NOT COVERED

The following are not considered to be defects in material or workmanship and are not covered by this warranty:

1. Product variances $\pm 0.25''$ (6mm) are within manufacturer's standard tolerance.
2. Pooling of water in the bathtub up to 4.0" (102 mm) in diameter is deemed within manufacturer's standard tolerance. Bathtub must be installed level in all directions.
3. Bathtubs and showers may flex and creak when installed in accordance with manufacturer's specifications.

In addition, any labour charges incurred by the purchaser to repair, replace, install or remove this product are not covered by this warranty. Masco Canada Limited shall not be liable for any damage to the product resulting from reasonable wear and tear, outdoor use, misuse (including use of the product for an unintended application), abuse, neglect or improper or incorrectly performed installation, maintenance or repair, including failure to follow the applicable care and cleaning instructions. Masco Canada Limited recommends using a professional plumber for all installation and repair. We also recommend that you use genuine Mirolin® replacements parts.

WHAT YOU MUST DO TO OBTAIN WARRANTY SERVICE OR REPLACEMENT PARTS

A warranty claim may be made, and replacement parts may be obtained by calling **1-800-MIROLIN (1-800-647-6546)** or by contacting us by mail, e-mail, or online as follows (please include your model number, serial number and date of purchase):

Masco Canada Limited

350 South Edgeware Road
St. Thomas, Ontario
N5P 4L1

E-mail: support@mirolin.com

Online: support.mirolin.com

DO NOT USE CERTAIN CLEANING PRODUCTS

Cleaning products containing the following chemicals can cause this bathing product to crack or discolour and use of cleaning products containing these chemicals will void this warranty:

- Abrasives
- Acetone (including nail polish remover)
- Dry Cleaning Solutions
- Lacquer Thinners
- Gasoline
- Pine Oil
- Solvents

LIMITATION ON DURATION OF IMPLIED WARRANTIES

NOTICE Some states/provinces (including Quebec) do not allow limitations on how long an implied warranty lasts, so the limitations below may not apply to you.

TO THE EXTENT PERMITTED BY LAW, ANY IMPLIED WARRANTY, INCLUDING THE IMPLIED WARRANTIES OF MERCHANTABILITY AND OF FITNESS FOR A PARTICULAR PURPOSE, IS LIMITED TO THE STATUTORY PERIOD OR THE DURATION OF THIS WARRANTY, WHICHEVER IS SHORTER.

LIMITATION OF SPECIAL, INCIDENTAL OR CONSEQUENTIAL DAMAGES

NOTICE Some states/provinces (including Quebec) do not allow the exclusion or limitations of special, incidental or consequential damages, so the limitations and exclusions below may not apply to you. Notice to residents of the state of New Jersey: The provision of this warranty, including limitations, are intended to apply to the fullest extent permitted by the laws of the State of New Jersey.

MASCO CANADA LIMITED SHALL NOT BE LIABLE FOR ANY SPECIAL INCIDENTAL OR CONSEQUENTIAL DAMAGES (INCLUDING LABOUR CHARGES TO REPAIR, REPLACE, INSTALL OR REMOVE THIS PRODUCT), WHETHER ARISING OUT OF BREACH OF ANY EXPRESS OR IMPLIED WARRANTY, BREACH OF CONTRACT, TORT, OR OTHERWISE. MASCO CANADA LIMITED SHALL NOT BE LIABLE FOR ANY DAMAGE TO THE PRODUCT RESULTING FROM REASONABLE WEAR AND TEAR, OUTDOOR USE, MISUSE (INCLUDING USE OF THE PRODUCT FOR AN UNINTENDED APPLICATION), ABUSE, NEGLIGENCE OR IMPROPER OR INCORRECTLY PERFORMED INSTALLATION, MAINTENANCE OR REPAIR, INCLUDING FAILURE TO FOLLOW THE APPLICABLE CARE AND CLEANING INSTRUCTIONS.

ADDITIONAL RIGHTS

This warranty gives you special legal rights, and you may also have other rights which vary from state/province to state/province.

This is Masco Canada Limited exclusive written warranty and the warranty is not transferable.

If you have any questions or concerns regarding technical support, installation or our warranty, please contact us as provided above or visit www.mirolin.com and/or support.mirolin.com.

© 2024 Masco Canada Ltd.

For further technical assistance, call **1-800-MIROLIN (1-800-647-6546)**.

GARANTIE LIMITÉE

Les produits pour le bain de Mirolin^{MD} sont garantis au consommateur acheteur original ou à l'acheteur commercial, selon le cas, contre tout défaut de matériel et de fabrication pour la période applicable indiquée ci-dessous :

TOUS LES PRODUITS EN ACRYLIQUE

Dix (10) ans à compter de la date d'achat par le consommateur acheteur original ou, dans le cas d'utilisateurs commerciaux, une (1) année à compter de la date d'achat.

TOUTES LES ENCEINTES DE VERRE ET PORTES DE DOUCHE

Cinq (5) ans à compter de la date d'achat par le consommateur acheteur original ou, dans le cas d'utilisateurs commerciaux, une (1) année à compter de la date d'achat.

TOUTES LES COMPOSANTES D'HYDROMASSAGE

Cinq (5) ans à compter de la date d'achat par le consommateur acheteur original ou, dans le cas d'utilisateurs commerciaux, une (1) année à compter de la date d'achat.

CE QUE NOUS FERONS

Masco Canada Limited réparera ou remplacera, gratuitement, pendant la période de garantie applicable (indiquée ci-dessus), tout article qui présente un défaut de matériel et/ou de fabrication au cours d'une installation, d'une utilisation ou d'un service normal. Si la réparation ou le remplacement n'est pas une solution pratique, Masco Canada Limited peut choisir de rembourser le prix d'achat (le retour du produit peut alors être demandé, au choix de Masco Canada Limited). Masco Canada Limited se réserve le droit de discontinuer et/ou de modifier les modèles, les couleurs et les spécifications de conception de tous les produits sans préavis et sans encourir d'obligation. Ceci est votre recours exclusif.

CE QUI N'EST PAS COUVERT

Les éléments suivants ne sont pas considérés comme des défauts de matériel ou de main d'oeuvre et ne sont pas couverts par cette garantie :

1. Les variances du produit de $\pm 0.25''$ (6 mm) sont considérées comme étant à l'intérieur de tolérances standard du fabricant.
2. Une flaque d'eau dans la baignoire de jusqu'à 4.0'' (102 mm) de diamètre est considérée comme étant à l'intérieur de tolérances standard du fabricant. La baignoire doit être installée au niveau dans toutes les directions.
3. Les baignoires et les douches peuvent fléchir et grincer une fois installées selon les spécifications du fabricant.

De plus, les frais de main-d'oeuvre engagés par l'acheteur pour réparer, remplacer, installer ou retirer ce produit ne sont pas couverts par cette garantie. Masco Canada Limited décline toute responsabilité pour tout dommage au produit résultant de l'usure raisonnable, l'utilisation en extérieur, une mauvaise utilisation (y compris l'utilisation du produit pour une application à laquelle il n'est pas destiné), l'abus, la négligence ou une installation, un entretien ou une réparation mauvais(e) ou mal réalisé(e), y compris le défaut de suivre les instructions de soins et de nettoyage applicables. Masco Canada Limited recommande d'embaucher un plombier professionnel pour toute installation et réparation. Nous vous recommandons également d'utiliser de véritables pièces de remplacement Mirolin^{MD}.

CE QUE VOUS DEVEZ FAIRE POUR OBTENIR UN SERVICE SOUS GARANTIE OU DES PIÈCES DE RECHANGE

Une réclamation sous garantie peut être effectuée, et des pièces de rechange peuvent être obtenues en composant le **1-800-MIROLIN (1-800-647-6546)** ou en communiquant avec nous par la poste, par courriel ou en ligne comme suit (veuillez indiquer votre numéro de modèle, numéro de série et date d'achat) :

Masco Canada Limited

350 South Edgeware Road
St. Thomas, Ontario
N5P 4L1

Courriel : support@mirolin.com
En ligne : support.mirolin.com

N'UTILISEZ PAS CERTAINS PRODUITS D'ENTRETIEN

Les produits d'entretien contenant les ingrédients chimiques ci-dessous peuvent causer un craquelage ou une décoloration de ce produit pour le bain et l'utilisation de produits d'entretien contenant les ingrédients chimiques ci-dessous annule la présente garantie :

- Agents abrasifs
- Diluants à laque
- Acétone (y compris le dissolvant de vernis à ongles)
- Essence
- Solvants de nettoyage à sec
- Huile de pin
- Solvants

LIMITE DE DURÉE DES GARANTIES IMPLICITES

AVIS Certains états/provinces (y compris le Québec) ne permettent pas de limiter la durée d'une garantie implicite, par conséquent les limites indiquées ci-dessous peuvent ne pas s'appliquer à vous.

DANS LES LIMITES PERMISES PAR LA LOI, TOUTE GARANTIE IMPLICITE, Y COMPRIS LES GARANTIES IMPLICITES DE QUALITÉ MARCHANDE ET D'ADÉQUATION À UN USAGE PARTICULIER, EST LIMITÉE À LA PÉRIODE STATUTAIRE OU À LA DURÉE DE LA PRÉSENTE GARANTIE, SELON LA PLUS COURTE DE CES ÉVENTUALITÉS.

LIMITATION DE DOMMAGES PARTICULIERS, DIRECTS OU INDIRECTS

AVIS Certains états/provinces (y compris le Québec) ne permettent pas d'exclure ou de limiter les dommages particuliers, directs ou indirects, par conséquent les limites et exclusions ci-dessous pourraient ne pas s'appliquer à vous. Avis aux résidents de l'État du New Jersey : Les dispositions de la présente garantie, y compris les limites, sont applicables dans toute la mesure permise par les lois de l'État du New Jersey.

MASCO CANADA LIMITED NE PEUT ÊTRE TENUE RESPONSABLE DE TOUT DOMMAGE PARTICULIER, DIRECT OU INDIRECT (Y COMPRIS LES FRAIS DE MAIN-D'ŒUVRE POUR RÉPARER, REMPLACER, INSTALLER OU ENLEVER CE PRODUIT), QU'ILS RÉSULTENT DU NON-RESPECT DE TOUTE GARANTIE EXPRESSE OU IMPLICITE, NON-RESPECT DE CONTRAT, DÉLIT OU AUTRE. MASCO CANADA LIMITED NE PEUT ÊTRE TENUE RESPONSABLE DE TOUT DOMMAGE AU PRODUIT RÉSULTANT D'UNE USURE RAISONNABLE, D'UNE UTILISATION À L'EXTÉRIEUR, D'UN MAUVAIS USAGE (Y COMPRIS L'UTILISATION DU PRODUIT POUR UN USAGE NON PRÉVU), D'UN ABUS, DE NÉGLIGENCE OU D'UNE INSTALLATION, D'UNE RÉPARATION OU D'UN ENTRETIEN MAL EXÉCUTÉ, Y COMPRIS LE FAIT DE NE PAS SUIVRE LES DIRECTIVES APPLICABLES D'ENTRETIEN ET DE NETTOYAGE.

DROITS ADDITIONNELS

La présente garantie vous accorde des droits spécifiques, et vous pourriez bénéficier d'autres droits qui varient d'un état ou d'une province à l'autre.

Ceci est la garantie écrite exclusive de Masco Canada Limited et la garantie n'est pas transférable.

Si vous avez des questions ou des préoccupations concernant le soutien technique, l'installation ou notre garantie, veuillez communiquer avec nous tel qu'indiqué ci-dessus ou visitez www.mirolin.com et / ou support.mirolin.com.

© 2024 Masco Canada Ltd.

Pour plus d'assistance technique, composez le **1-800-MIROLIN (1-800-647-6546)**.