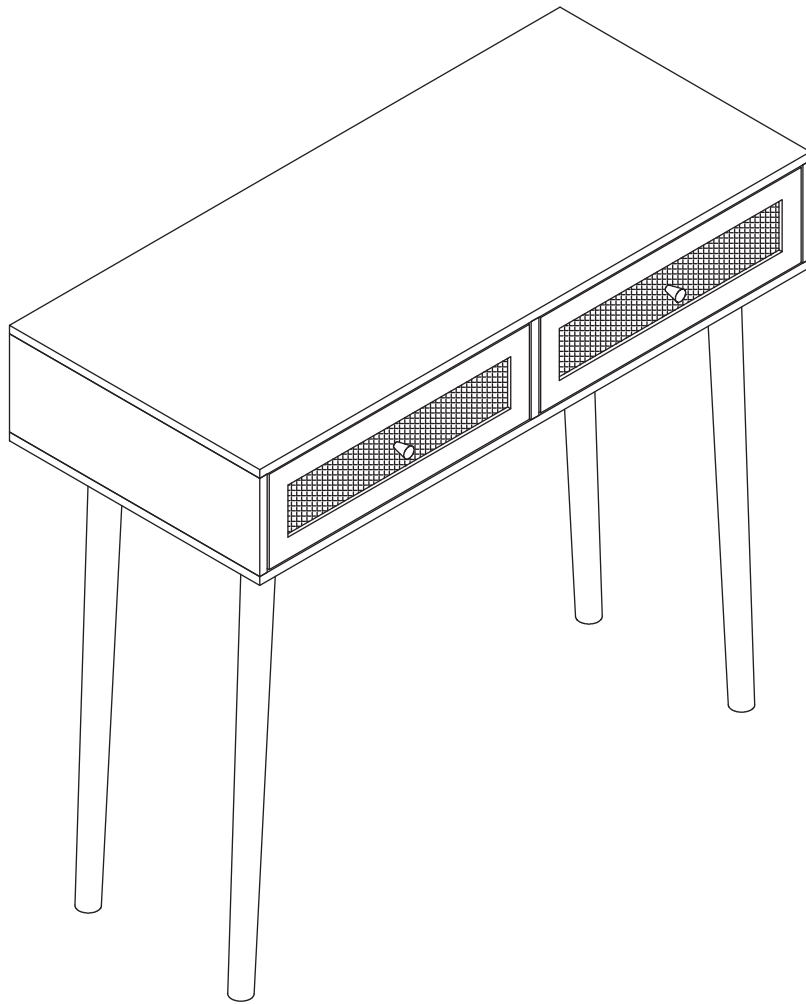


Coda Desk



Assembly Tips:

Familiar with the instructions and all parts.

Make sure that all parts are in the box and in good condition.

Assemble the product on an open flat carton or a rug to protect the product and your floor.
DOT NOT over-torque cam locks.

Some heavy products need a second person to assist in the assembly.

Use of power tools is not recommended.

Care Instructions:

Use electrostatic dust cloths to clean furniture. Do not set hot or cold containers directly on the furniture surface.

Consejos para armar:

Familiarícese con las instrucciones y todas las piezas.

Asegúrese de que todas las partes estén en la caja y en buenas condiciones.

Arme el producto sobre la caja de cartón plana abierta o una alfombra para proteger el producto y su piso.

Algunos productos pesados necesitan una segunda persona para ayudar a armarlos.

No se recomienda el uso de herramientas eléctricas.

Instrucciones para el cuidado:

Utilice paños de polvo electrostáticos para limpiar los muebles. No coloque recipientes calientes o fríos directamente sobre la superficie de los muebles.



Caution:

Never let children climb on furniture or play with furniture.

Do not place a weight heavier than the recommended load rating on the furniture surface.

Use care when moving furniture. Furniture can tip over if moved improperly.

Improper handling can result in cuts and lacerations.

Do not install on sloping surface.



Precaución:

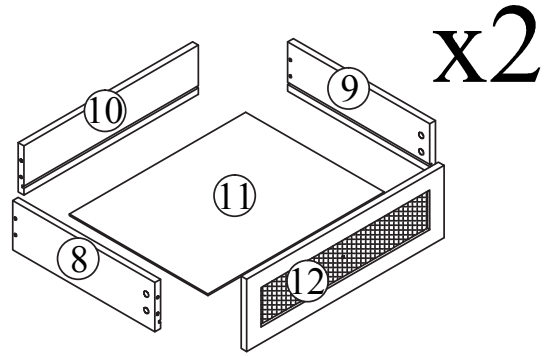
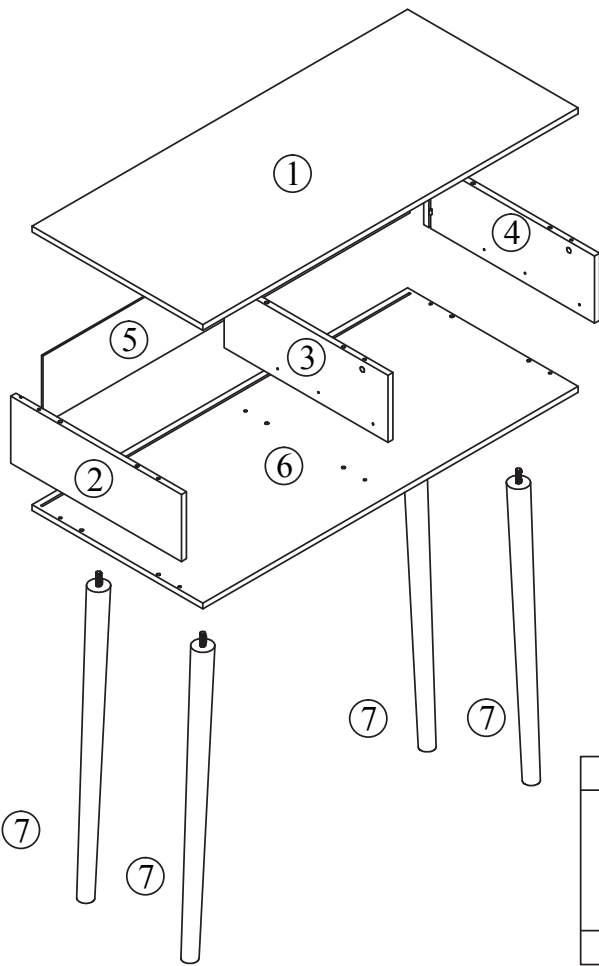
Nunca deje que los niños suban sobre muebles o jueguen con los muebles.

No coloque un peso que sea más pesado que la capacidad de carga recomendada en la superficie del mueble. Utilice los anclajes de pared suministrados.

Tenga cuidado al mover muebles.

Los muebles pueden caerse si se mueven de manera incorrecta.

No instale en una superficie en pendiente.



Parts List/ Lista de Piezas

A	x 14	B	x 16	C	x 12
				Φ6X30mm	

D	x 20
Φ4X14mm	

E	x 16
Φ4X35mm	

F	x 4

G	x 2
Φ4X16mm	

H	x 2

I	x 24
Φ3X12mm	

J	x 2

K	x 2

L	x 2

M	x 2

N	x 4
Leg Pads	

O	x 2
Φ4X12mm	

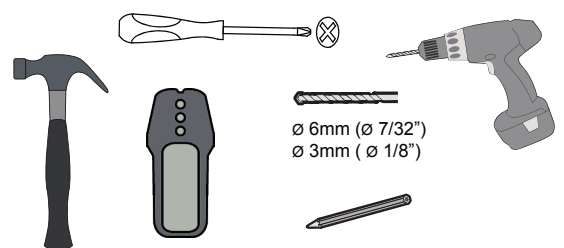
P	x 2

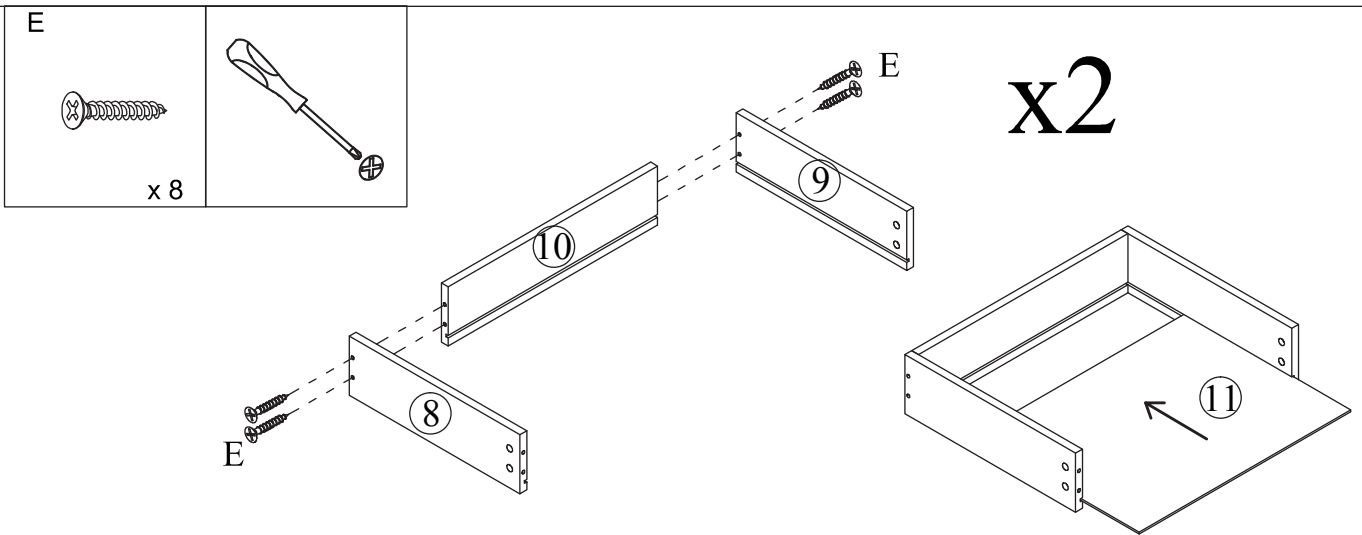
Q	x 4

R	x 2

S	x 16
CAM Lock Stickers	

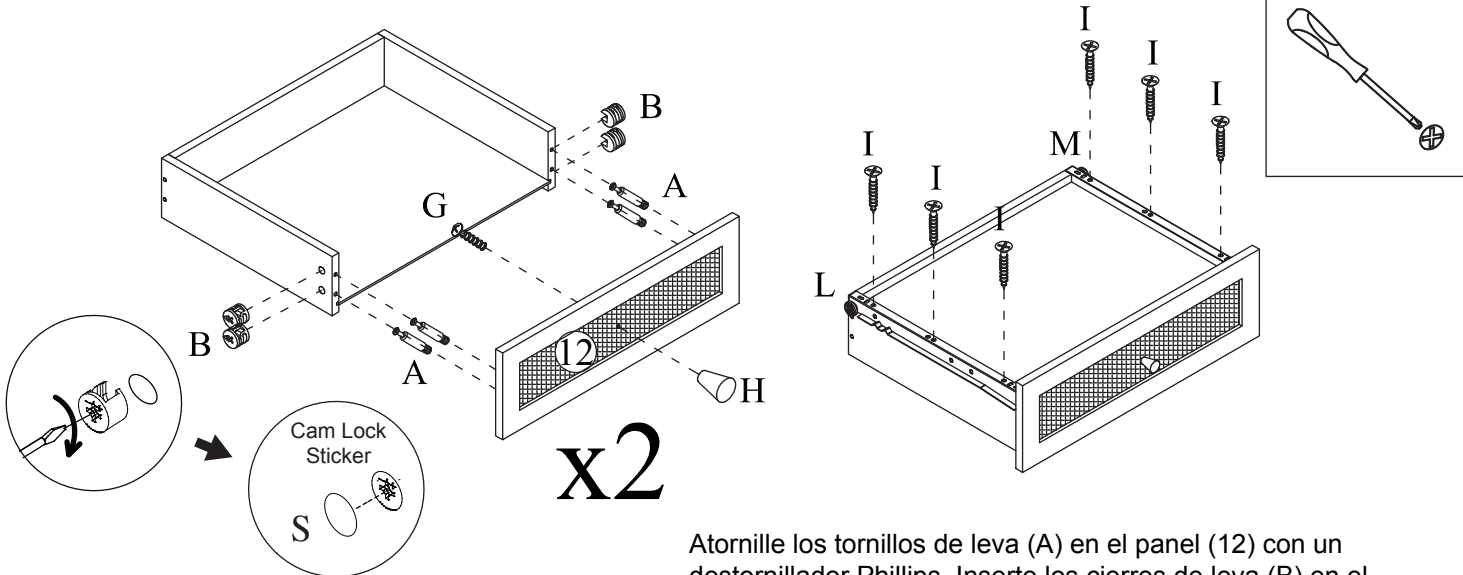
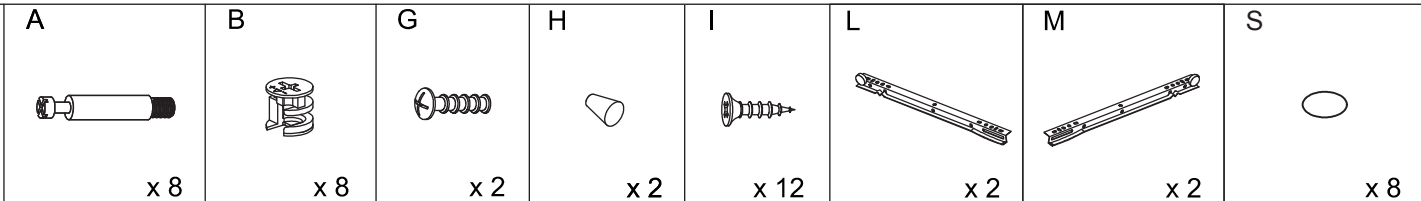
Tools Needed (not included) Herramientas requeridas (no incluidas)



1

Combine panels (8), (10) and (9) with screws (E) with Phillips screwdriver.
Slide panel (11) into bottom channel of pre-assembled panels of (8), (10) and (9).

Combine los paneles (8), (10) y (9) con los tornillos (E) usando un destornillador Phillips.
Deslice el panel (11) en el canal inferior de los paneles pre-montados de (8), (10) y (9).

2

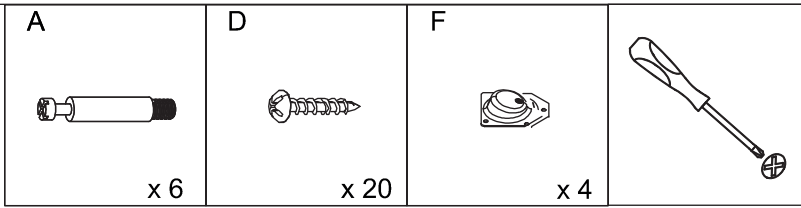
Screw in cam screws (A) into panel (12) using Phillips screwdriver. Insert cam locks (B) into pre-assembled drawer from step 1. Using Phillips screwdriver, screw clockwise to lock. Attach stickers (S) to cover each cam lock. Insert screw (G) into panel (12) and then attach knob (H) with Phillips screwdriver.

Place drawer glides (L) and (M) onto pre-assembled drawer. Attach using screws (I) with Phillips screwdriver.

Atornille los tornillos de leva (A) en el panel (12) con un destornillador Phillips. Inserte los cierres de leva (B) en el cajón pre-montado del paso 1. Con un destornillador Phillips, atornille en el sentido de las agujas del reloj un cuarto de vuelta para bloquear. Coloque los adhesivos (S) para cubrir cada cierre de leva. Inserte el tornillo (G) en el panel (12) y luego fije de la perilla (H) con el destornillador Phillips.

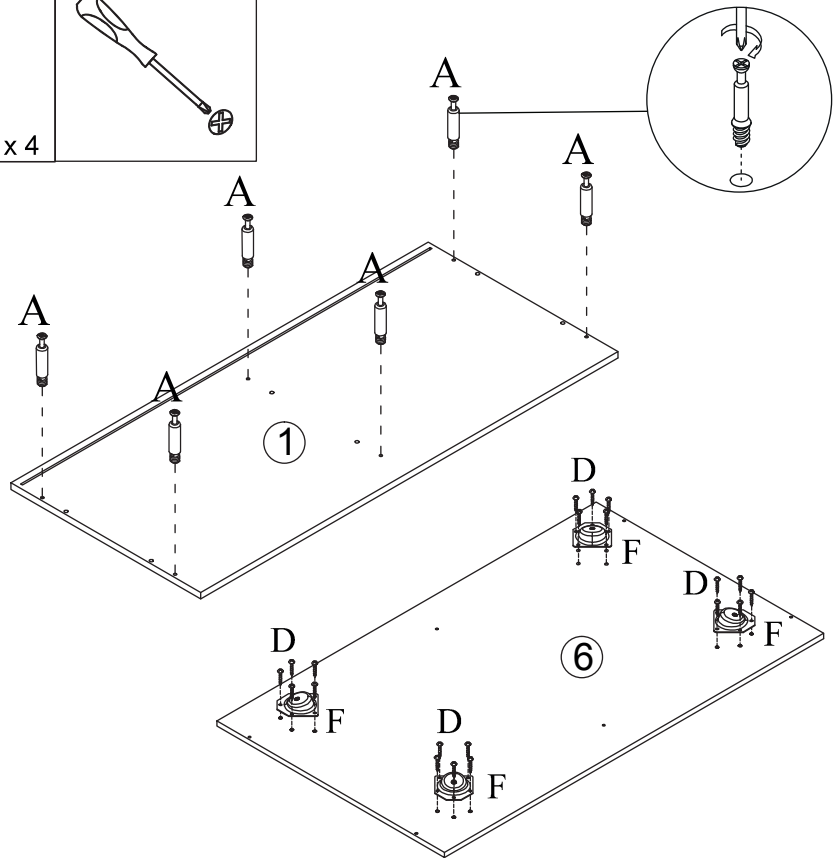
Coloque los deslizadores del cajón (L) y (M) en el cajón pre-montado. Fije con los tornillos (I) con un destornillador de estrella.

3

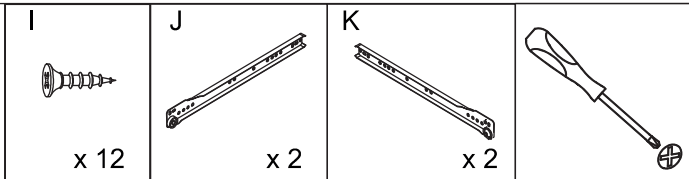


Screw in cam screws (A) into panel (1) using Phillips screwdriver. Place legs brackets (F) onto panel (6) and attach with screws (D) using Phillips screwdriver.

Atornille los tornillos de leva (A) en el panel (1) usando un destornillador Phillips. Coloque los soportes de las patas (F) en el panel (6) y fije los tornillos (D) usando un destornillador Phillips.



4

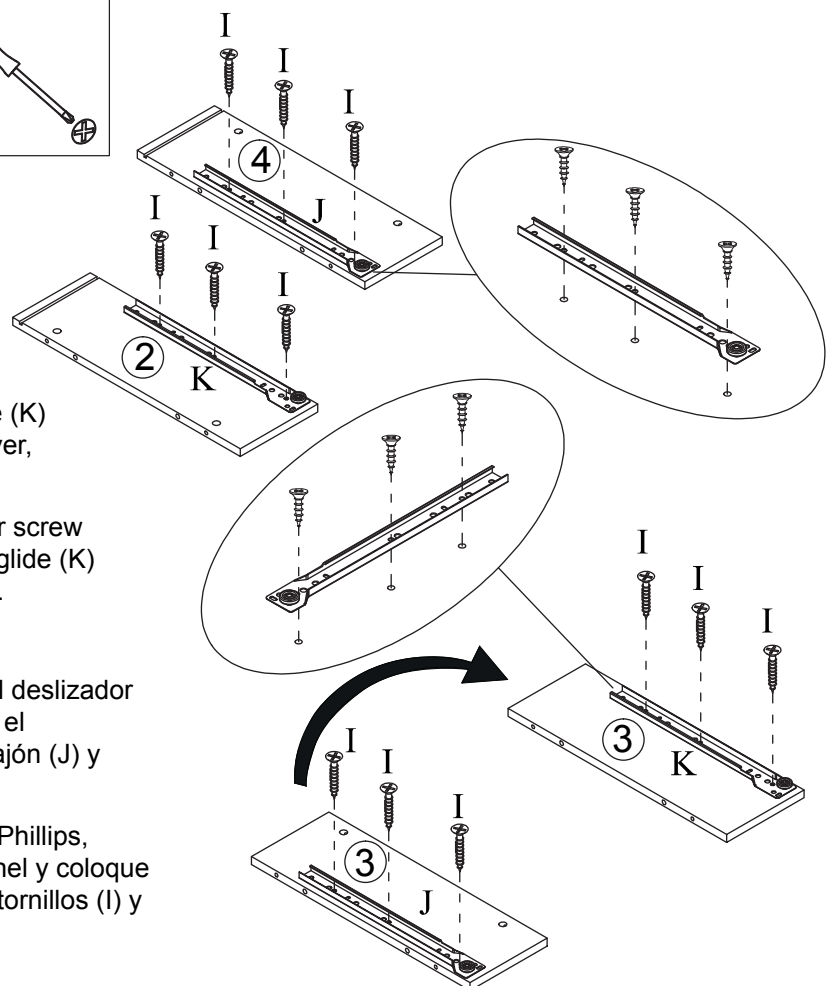


Place drawer glide (J) onto panel (4) and drawer glide (K) onto panel (2). Using screws (I) and Phillips screwdriver, screw drawer glides (J) and (K) into panels.

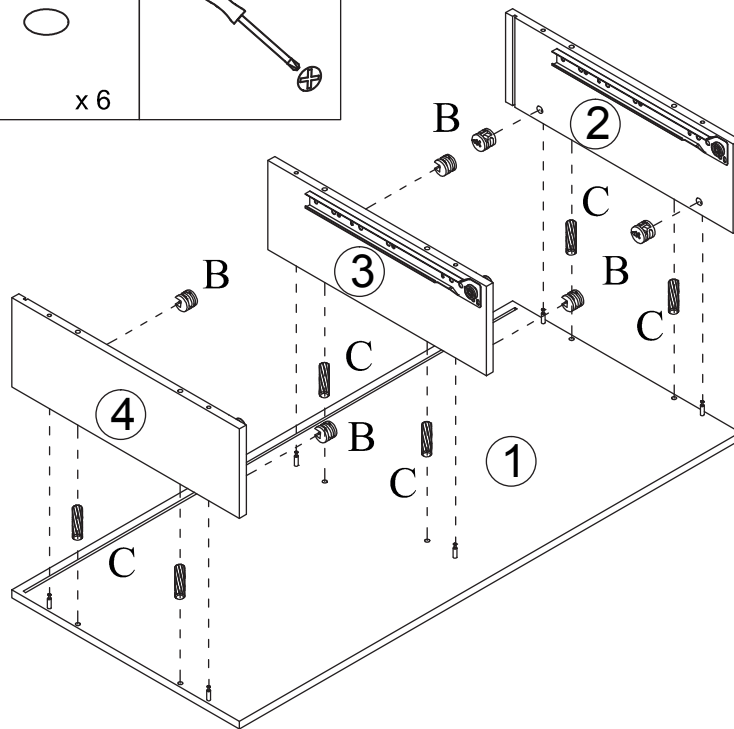
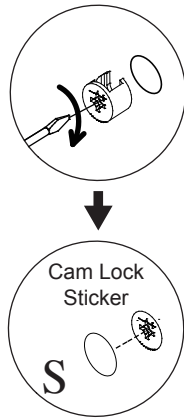
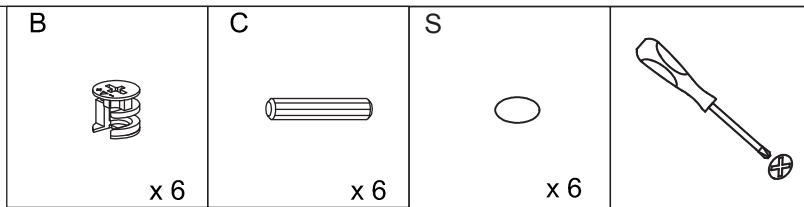
On panel (3), using screws (I) and Phillips screwdriver screw in drawer glide (J). Flip panel over, and place drawer glide (K) onto panel (3) with screws (I) and Phillips screwdriver.

Coloque el deslizador del cajón (J) en el panel (4) y el deslizador del cajón (K) en el panel (2). Usando los tornillos (I) y el destornillador Phillips, atornille los deslizadores del cajón (J) y (K) en los paneles.

En el panel (3), con los tornillos (I) y el destornillador Phillips, atornille el deslizador del cajón (J). Dé la vuelta al panel y coloque el deslizador del cajón (K) en el panel (3) usando los tornillos (I) y el destornillador Phillips.



5



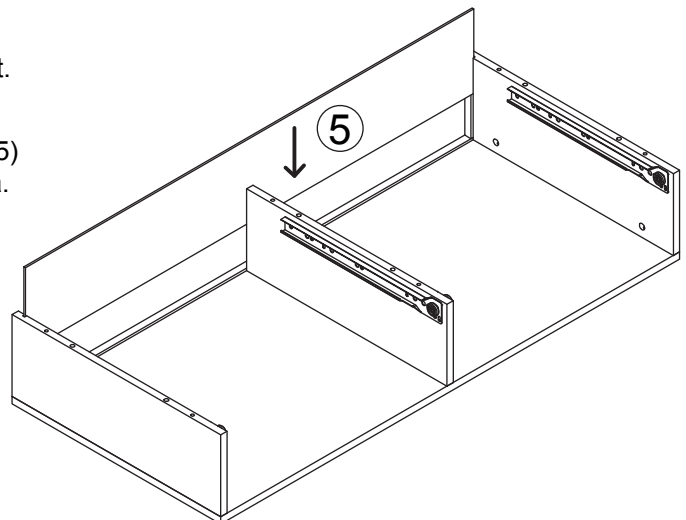
Connect panels (4), (3) and (2) to panel (1) with wood dowels (C) and cam screws from panel (1). Insert cam locks (B) into panels (4), (3) and (2) and turn clockwise one quarter turn to lock in place using Phillips screwdriver. Attach stickers (S) to cover each cam lock.

Conecte los paneles (4), (3) y (2) al panel (1) con tacos de madera (C) y tornillos de leva al panel (1). Inserte los cierres de leva (B) en los paneles (4), (3) y (2) y gire un cuarto de vuelta en el sentido de las agujas del reloj para bloquearlos en su sitio utilizando un destornillador Phillips. Coloque los adhesivos (S) para cubrir cada cierre de leva.

6

Take pre-assembled part from step 5 and slide panel (5) into the back channel to the bottom of pre-assembled part.

Tome la pieza premontada del paso 5 y deslice el panel (5) en el canal trasero hasta el fondo de la pieza premontada.



7

C

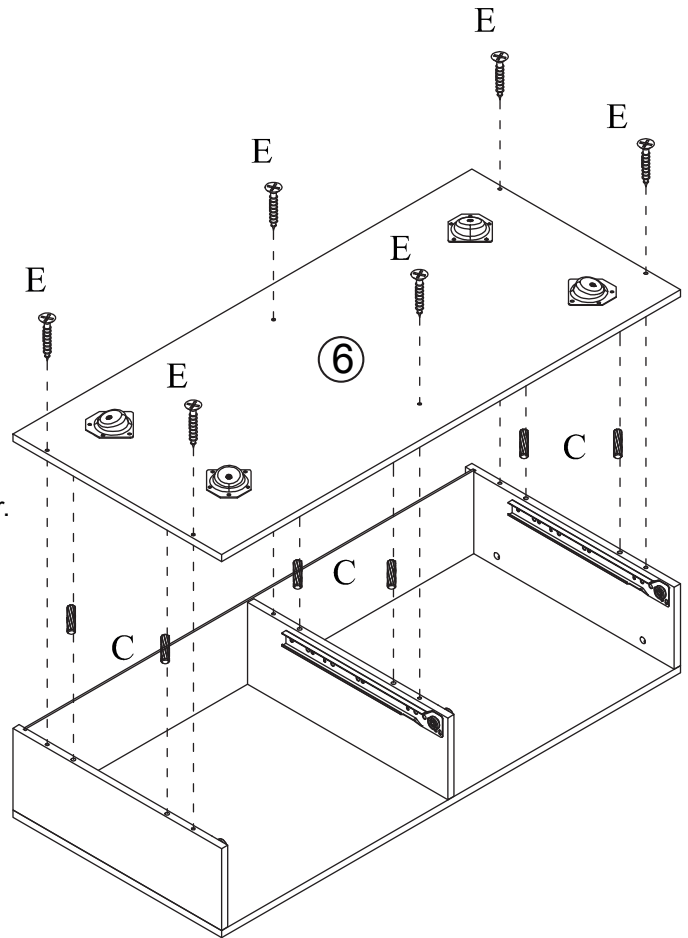


x 6

E



x 6



Take pre-assembled part from step 6 and attach panel (6) with wood dowels (C) and screws (E) using Phillips screwdriver.

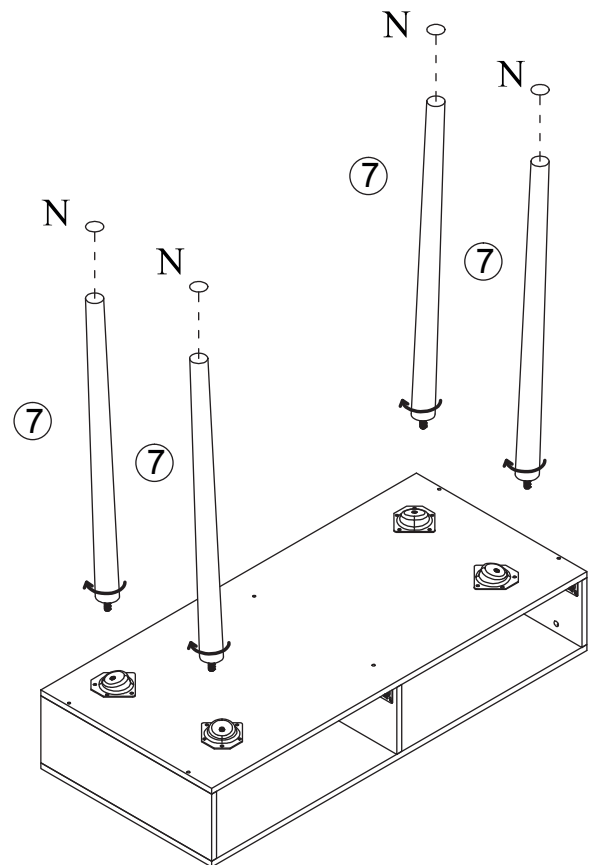
Tome la pieza premontada del paso 6 y fije el panel (6) con tacos de madera (C) y tornillos (E) usando un destornillador Phillips.

8

N



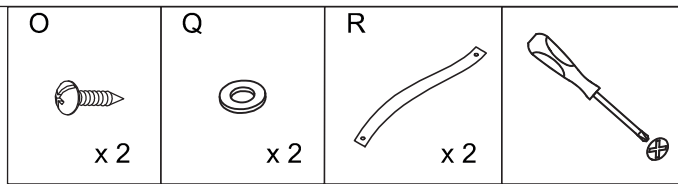
x 4



Attach legs (9) by turning clockwise. Then place pads (N) on bottom legs.

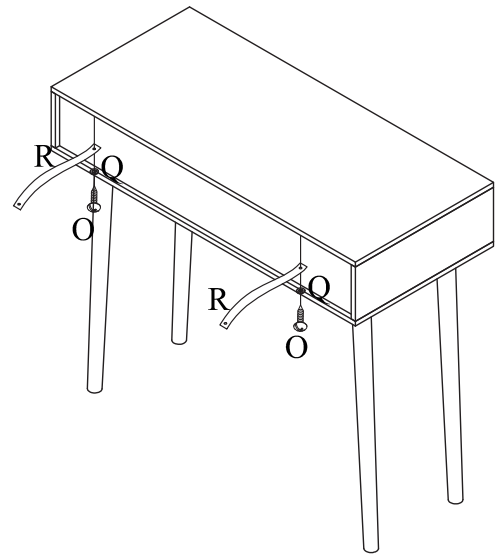
Fije las patas (9) girando en el sentido de las agujas del reloj. A continuación, coloque las almohadillas (N) en la parte inferior de las patas.

9

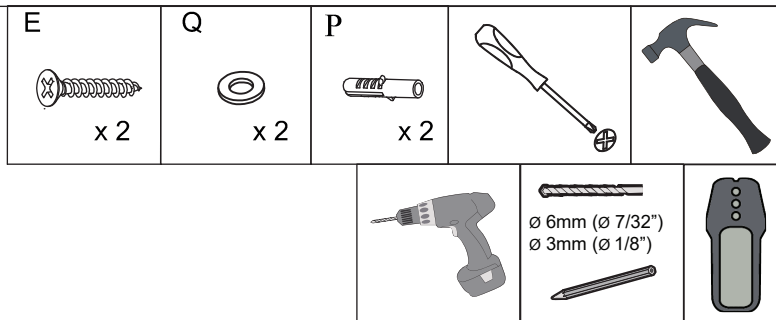


Safety Option: Place straps (R) on top back inside edge with washers (Q) and screws (O) using Phillips screwdriver.

Opción de seguridad: Coloque las correas (R) en el borde interior de la parte superior trasera con arandelas (Q) y tornillos (O) usando un destornillador Phillips.



10

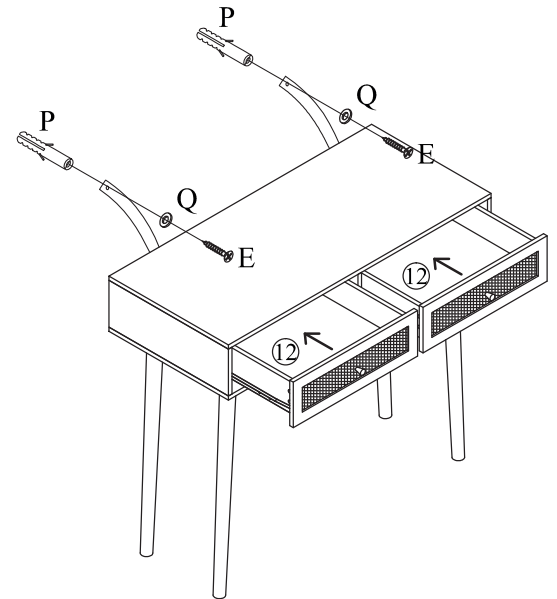


Insert 2 drawers (12). Assembly finished.

Safety Option: Use stud finder to find stud. Drill holes with drill bit (1/8" for stud or 7/32" anchor for masonry). For masonry tap wall anchors (P) into wall with a hammer. Then insert screws (E) and washers (Q), into straps, and screw into wall anchors using Phillips screwdriver. For wood stud attachment, insert screws (E) and washers (Q) into straps, and screw into stud using Phillips screwdriver.

Insertar 2 cajones (12). Montaje terminado.

Opción de seguridad: Utilice el detector de vigas para los postes de madera. Perfore los agujeros con una broca (1/8" para postes de madera o de 7/32" para mampostería). Para la mampostería, golpee los anclajes de pared (P) en la pared con un martillo. A continuación, inserte los tornillos (E) y las arandelas (Q) en las correas y atornille en los anclajes de pared con un destornillador Phillips. Para la fijación en madera, inserte los tornillos (E) y las arandelas (Q) en las correas, y atornille en los postes de madera usando un destornillador Phillips.



Product Warranty

This Limited Warranty covers any defects in material or workmanship for purchases made in the U.S.A and Canada, and excludes claims from conditions, malfunctions or damage not resulting from defects in material or workmanship. The warranty duration is one year. Keep your original proof of purchase (store receipt). If after inspection you find the product is defective or missing parts, DO NOT return to store.

Garantía de Producto

Esta Garantía a Limitada cubre cualquier defecto en material o fabricación para compras en EE.UU y Canadá, y excluye reclamaciones de condiciones, mal funcionamiento o daños no resultantes de defectos en material o fabricación. La duración de la garantía es de un año. Guarde su prueba de compra original (recibo en la tienda). Si después de la inspección usted encuentra que el producto es defectuoso, está dañado o le faltan partes, NO lo devuelva a la tienda.