

MACHINE À GLAÇONS AUTOMATIQUE PORTATIVE PORTABLE AUTOMATIC ICE MAKER

Il est important que vous lisiez ces instructions avant d'utiliser votre machine à glaçons portable et nous vous recommandons vivement de les conserver dans un endroit sûr pour pouvoir les consulter ultérieurement.

It is important that you read these instructions before using your portable ice maker and we strongly recommend that you keep them in a safe place for future reference.

EN_IMPORTANT, RETAIN FOR FUTURE REFERENCE: READ CAREFULLY.

**FR_IMPORTANT : A LIRE ATTENTIVEMEN ET A CONSERVER POUR VOUS Y REFERER
ULTERIEUREMENT.**

| | |
|--|-----------|
| INSTRUCTIONS DE SÉCURITÉ IMPORTANTES..... | 3 |
| PRÉPARATION DE VOTRE MACHINE À GLAÇONS POUR L'UTILISATION | |
| CONSEILS DE SÉCURITÉ IMPORTANTS..... | 3 |
| FAIRE CONNAISSANCE AVEC VOTRE APPAREIL..... | 5 |
| <i>Programme d'autonettoyage automatique.....</i> | <i>5</i> |
| FONCTIONNEMENT ET ENTRETIEN..... | 6 |
| DÉBALLAGE DE VOTRE MACHINE À GLAÇONS..... | 7 |
| BRANCHEMENT DE VOTRE MACHINE À GLAÇONS..... | 8 |
| NETTOYAGE ET ENTRETIEN DE VOTRE MACHINE À GLAÇONS..... | 8 |
| UTILISATION DE VOTRE MACHINE À GLAÇONS..... | 8 |
| DÉPANNAGE..... | 9 |
| PARAMÈTRES TECHNIQUES ET SCHÉMA DE CIRCUIT..... | 10 |
| DESSINS DÉTAILLÉS..... | 11 |

INSTRUCTIONS DE SÉCURITÉ IMPORTANTES

Votre sécurité et celle des autres sont très importantes.

Nous avons inclus de nombreux messages de sécurité importants dans ce manuel et votre appareil.

Lisez et suivez toujours tous les messages de sécurité.

Ceci est le symbole d'alerte de sécurité :



Tous les messages de sécurité sont précédés du symbole d'alerte de sécurité et du mot "DANGER" ou "AVERTISSEMENT".

 **DANGER**

 **AVERTISSEMENT**

Ces mentions signifient :

Vous pouvez être tué ou gravement blessé si vous ne suivez pas immédiatement les instructions.

Tous les messages de sécurité vous alerteront sur le danger potentiel, vous indiqueront comment réduire les risques de blessures et vous diront ce qui peut se passer si les instructions ne sont pas suivies.

Lors de l'utilisation d'appareils électriques, des mesures de sécurité élémentaires doivent être prises afin de réduire les risques d'incendie, d'électrocution et de blessures corporelles ou matérielles. Lisez toutes les instructions avant d'utiliser un appareil.

- Ne faites pas fonctionner cet appareil ou tout autre appareil dont le cordon d'alimentation est endommagé.
Si le cordon d'alimentation est endommagé, il doit être remplacé par le fabricant, son agent de service ou une personne de qualification similaire afin d'éviter tout danger.
Cette machine à glaçons doit être positionnée de façon à ce que la fiche soit accessible.
Branchez uniquement sur des prises correctement polarisées. Aucun autre appareil ne doit être branché sur la même prise. Assurez-vous que la fiche est complètement insérée dans la prise.
- Ne faites pas passer le cordon d'alimentation sur des tapis ou d'autres isolants thermiques. Ne couvrez pas le cordon. Éloignez le cordon des zones de passage et ne le plongez pas dans l'eau.
- Nous ne recommandons pas l'utilisation d'une rallonge, car elle pourrait surchauffer et présenter un risque d'incendie. Si vous devez utiliser une rallonge, utilisez une rallonge de 14AWG au minimum et d'une puissance minimale de 1875 watts.
- Débranchez la machine à glaçons avant de la nettoyer ou de procéder à des réparations ou à l'entretien.
- Faites preuve de prudence et surveillez attentivement lorsque l'appareil est utilisé près d'enfants.
- N'utilisez pas votre machine à glaçons à l'extérieur. Positionnez la machine à glaçons à l'abri de la lumière directe du soleil et assurez-vous qu'il y a au moins 4 pouces d'espace entre l'arrière de l'appareil et le mur. Gardez une distance minimale de 4 pouces de chaque côté de l'appareil.
- N'utilisez pas d'autres liquides pour faire les glaçons que de l'eau.

- N'utilisez pas de liquides inflammables pour nettoyer votre machine à glaçons. Les vapeurs peuvent créer un risque d'incendie ou d'explosion.
- Ne pas faire basculer la machine.
- Si la machine à glaçons est amenée de l'extérieur en hiver, laissez-la quelques heures pour qu'elle se réchauffe à la température ambiante avant de la brancher.
- **AVERTISSEMENT:** Cet appareil doit être mis à la terre.
- **DANGER** - Risque d'incendie ou d'explosion. Utilisation d'un réfrigérant inflammable. Ne pas utiliser de dispositifs mécaniques pour dégivrer la machine à glaçons. Ne pas percer les tubes de réfrigérant.



- **DANGER – Risque d'incendie ou d'explosion.** Utilisation d'un réfrigérant inflammable. Ne confier les réparations qu'à un personnel d'entretien formé à cet effet. Ne pas percer les tubes de réfrigérant.
- **ATTENTION** - Risque d'incendie ou d'explosion. Utilisation d'un réfrigérant inflammable. Consulter le manuel de réparation/guide du propriétaire avant d'essayer d'installer ou d'entretenir ce produit. Toutes les mesures de sécurité doivent être observées.
- **ATTENTION** - Risque d'incendie ou d'explosion. Éliminer les biens conformément aux réglementations fédérales ou locales. Utilisation d'un réfrigérant inflammable.
- **ATTENTION** - Risque d'incendie ou d'explosion dû à la perforation des tubes de réfrigérant ; suivre attentivement les instructions de manipulation. Utilisation d'un réfrigérant inflammable.
- La machine à glaçons doit être installée conformément à la norme de sécurité pour les systèmes de réfrigération, ASHRAE15. La machine à glaçons ne doit pas être installée dans les couloirs ou les halls des bâtiments publics.
- Si l'appareil doit être entretenu, il doit être remplacé par des composants similaires et l'entretien doit être effectué par du personnel agréé par l'usine, afin de minimiser le risque d'inflammation dû à des pièces incorrectes ou à un service inadéquat.

IMPORTANT :

Les câbles de l'alimentation secteur sont colorés conformément au code suivant :

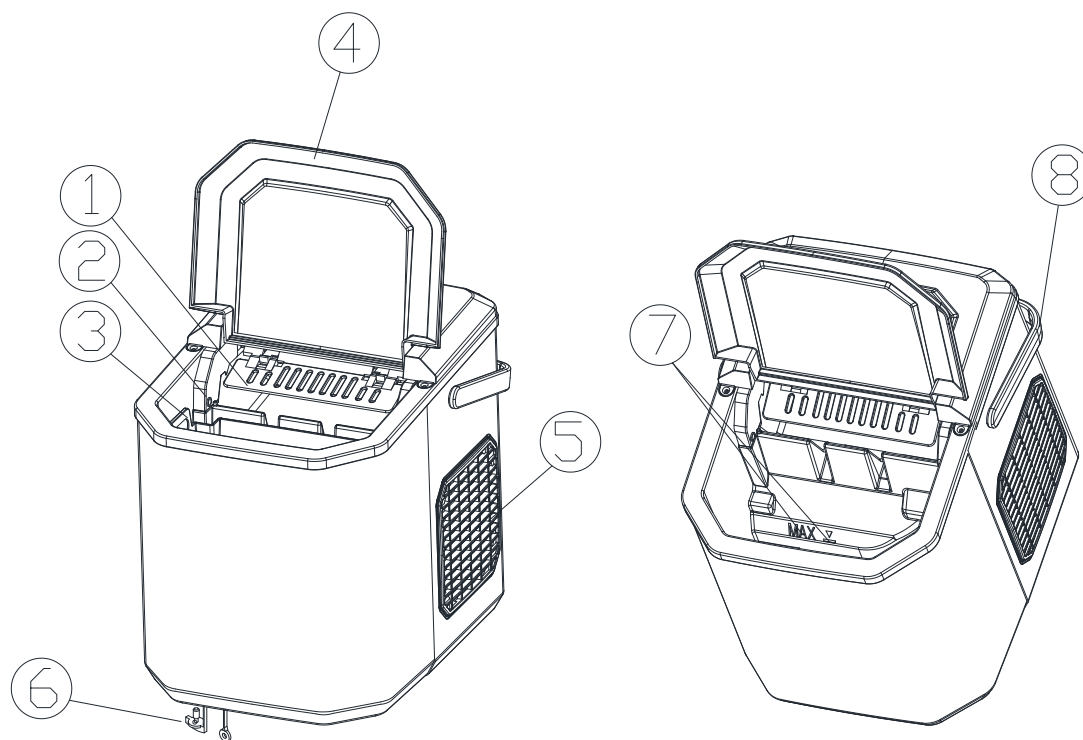
| | |
|-------------------------------------|-----------------|
| Vert ou vert avec une bande jaune : | Mise à la terre |
| Bleu : | Neutre |
| Noir : | Phases |

Pour éviter un danger dû à l'instabilité de l'appareil, celui-ci doit être placé sur une surface plane ou plate.

FAIRE CONNAISSANCE AVEC VOTRE APPAREIL

Instruction générale

1. Pelle à glace.
2. Capteur de glace pleine
3. Panier à glace
4. Couvercle supérieur avec fenêtre transparente
5. Évacuation de l'air
6. Bouchon de vidange d'eau : en bas du côté avant de l'unité.
7. NIVEAU D'EAU MAXIMUM : ———▲———
Retirez le panier à glace, vous pouvez voir le repère du niveau d'eau.
8. Poignée



Programme d'autonettoyage automatique

Branchez l'appareil, appuyez sur le bouton " MARCHÉ/ARRET " du panneau de commande pendant plus de 5 secondes, pour lancer le programme d'autonettoyage qui dure 30 minutes, l'indicateur " S, L " clignote tour à tour pendant le nettoyage. Après le nettoyage, videz l'eau du réservoir intérieur par l'orifice de vidange situé en bas de l'appareil.

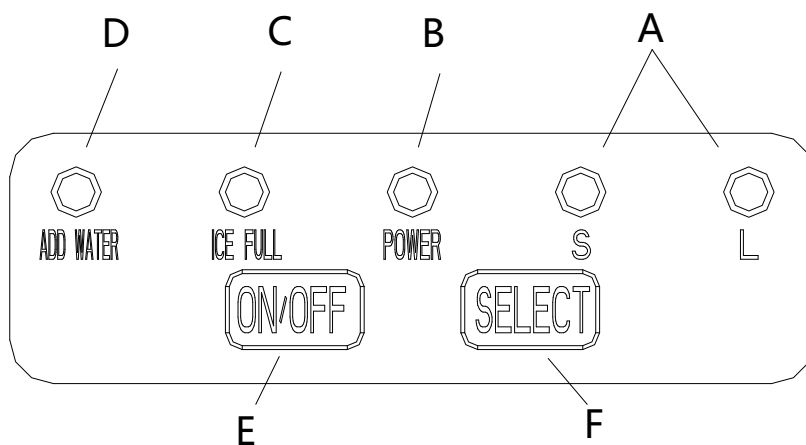
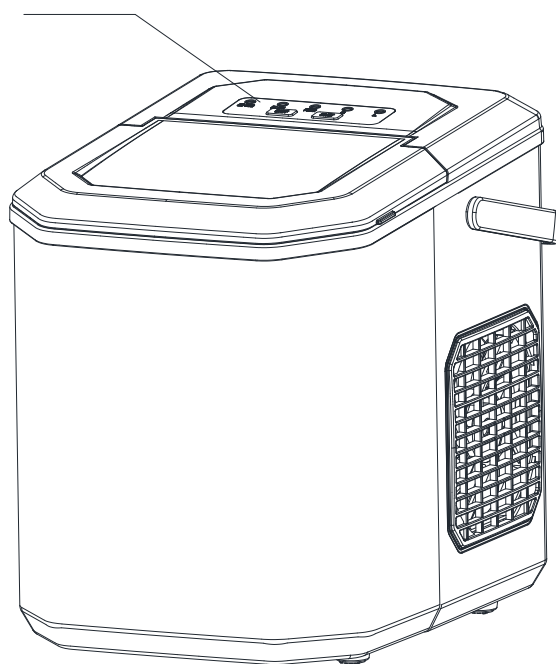
FONCTIONNEMENT ET ENTRETIEN

Position du panneau de commande et fonction

Panneau de commande : Facile à utiliser, fonctions visibles, affichage tactile.

- A. Affichage de la taille de glace sélectionnée : Petite et Grande.
- B. Indicateur de mise sous tension
- C. Indicateur de glace pleine
- D. Indicateur de manque d'eau
- E. Bouton pour allumer/éteindre l'appareil.
- F. Bouton pour sélectionner la taille des glaçons

Panneau de contrôle



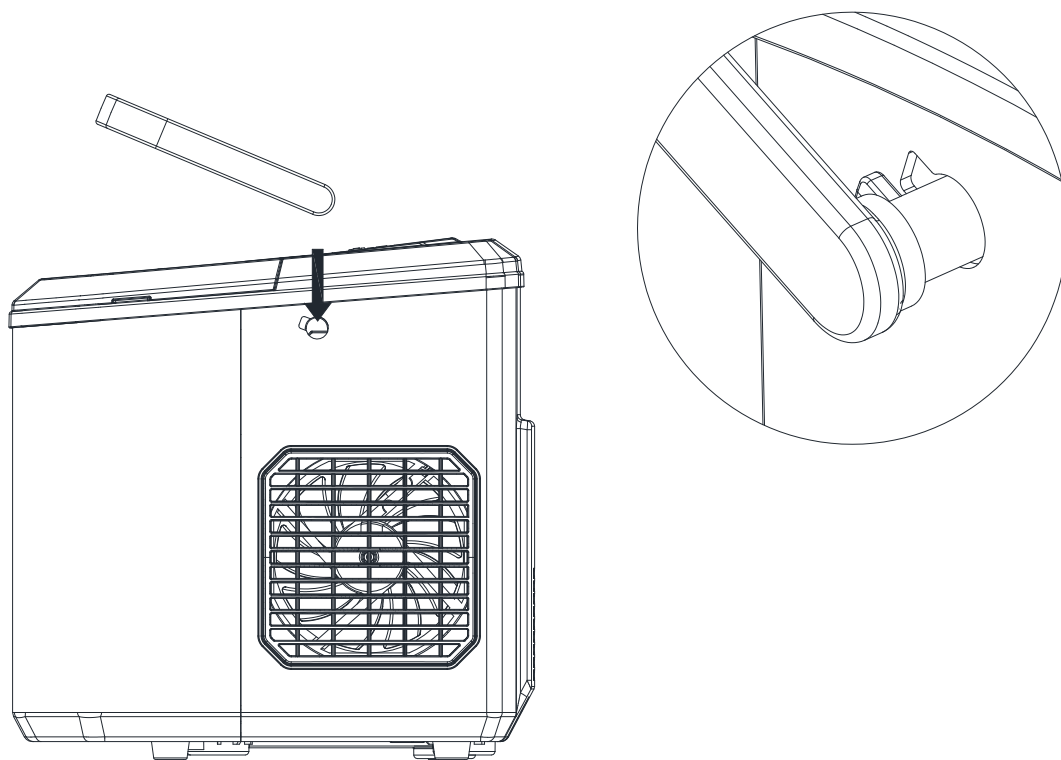
DÉBALLAGE DE VOTRE MACHINE À GLAÇONS

1. Retirez l'emballage extérieur et intérieur. Vérifiez si le panier à glace et la pelle à glace sont à l'intérieur. Si des pièces sont manquantes, veuillez contacter notre service client.
2. Retirez les rubans de fixation de la pelle à glace, du panier à glace et de la pelle à glace. Nettoyez le réservoir et le panier à glace.
3. Placez la machine à glaçons sur un plan de travail plat et niveau sans lumière directe du soleil et autres sources de chaleur (cuisinière, four, radiateur, etc.). Assurez-vous qu'il y a au moins 4 pouces d'espace entre l'arrière et les côtés G/D avec le mur.
4. Laissez une heure pour que le fluide frigorigène se stabilise avant de brancher la machine à glaçons.
5. L'appareil doit être positionné de manière à ce que la prise soit accessible.

AVERTISSEMENT : ne remplissez que d'eau potable. Utilisez uniquement de l'eau potable.

ASSEMBLER LA POIGNÉE

Tournez la poignée dans le même angle que le trou de montage de la machine. Placez-la sur la machine.



DANGER BRANCHEMENT DE VOTRE MACHINE À GLAÇONS

DANGER

* **Une utilisation incorrecte de la fiche de mise à la terre peut entraîner un risque d'électrocution. Si le cordon d'alimentation est endommagé, veuillez appeler notre service client.**

1. Cet appareil doit être correctement mis à la terre pour votre sécurité. Le cordon d'alimentation de cet appareil est équipé d'une fiche à trois broches qui s'adapte aux prises murales standard à trois broches afin de minimiser les risques d'électrocution.
2. Branchez votre appareil dans une prise murale exclusive, correctement installée et mise à la terre. Ne coupez ou ne retirez en aucun cas la troisième broche (terre) du cordon d'alimentation. Toute question concernant l'alimentation électrique et/ou la mise à la terre doit être adressée à un électricien agréé.
3. Cet appareil nécessite une prise électrique standard de 110-120 volts, 60 Hz, avec une mise à la terre à trois broches.

NETTOYAGE ET ENTRETIEN DE VOTRE MACHINE À GLAÇONS

Avant d'utiliser votre machine à glaçons, il est fortement recommandé de la nettoyer soigneusement.

1. Sortez le panier à glace.
2. Nettoyez l'intérieur avec un détergent dilué, de l'eau chaude et un chiffon doux.
3. Rincez ensuite les pièces intérieures à l'eau et videz l'eau en débranchant le bouchon de vidange situé à l'avant du bas.
4. L'extérieur de la machine à glaçons doit être nettoyé régulièrement avec une solution détergente douce et de l'eau chaude.
5. Séchez l'intérieur et l'extérieur avec un chiffon doux et propre.
6. Lorsque la machine n'est pas utilisée pendant une longue période, vidangez complètement l'eau et séchez l'intérieur.

FONCTIONNEMENT ET ENTRETIEN

1. Ouvrez le couvercle, retirez le panier à glace et versez de l'eau dans le réservoir. Maintenez le niveau d'eau en dessous du repère de niveau d'eau.
2. Appuyez sur le bouton "MARCHE/ARRÊT" sur le panneau de commande pour démarrer le cycle de fabrication de glace.
3. Sélectionnez la taille des glaçons en appuyant sur le bouton "Sélection". Si la température ambiante est inférieure à 60°C, il est recommandé de sélectionner de petits glaçons pour éviter qu'ils ne collent ensemble.
4. Le cycle de fabrication de glace dure environ 6 à 13 minutes, selon la sélection de la taille des glaçons et la température ambiante. La température ambiante recommandée est de 50°C à 105°C.
5. Si la pompe à eau ne peut pas injecter d'eau, la machine à glaçons s'arrêtera automatiquement et l'indicateur "AJOUT D'EAU" s'allumera. Appuyez sur le bouton "MARCHE/ARRÊT", remplissez l'eau jusqu'au repère de niveau d'eau maximum et appuyez à nouveau sur le bouton "MARCHE/ARRÊT" pour rallumer

l'unité. Laissez au moins 3 minutes au liquide frigorigène à l'intérieur du compresseur pour se stabiliser avant de le redémarrer.

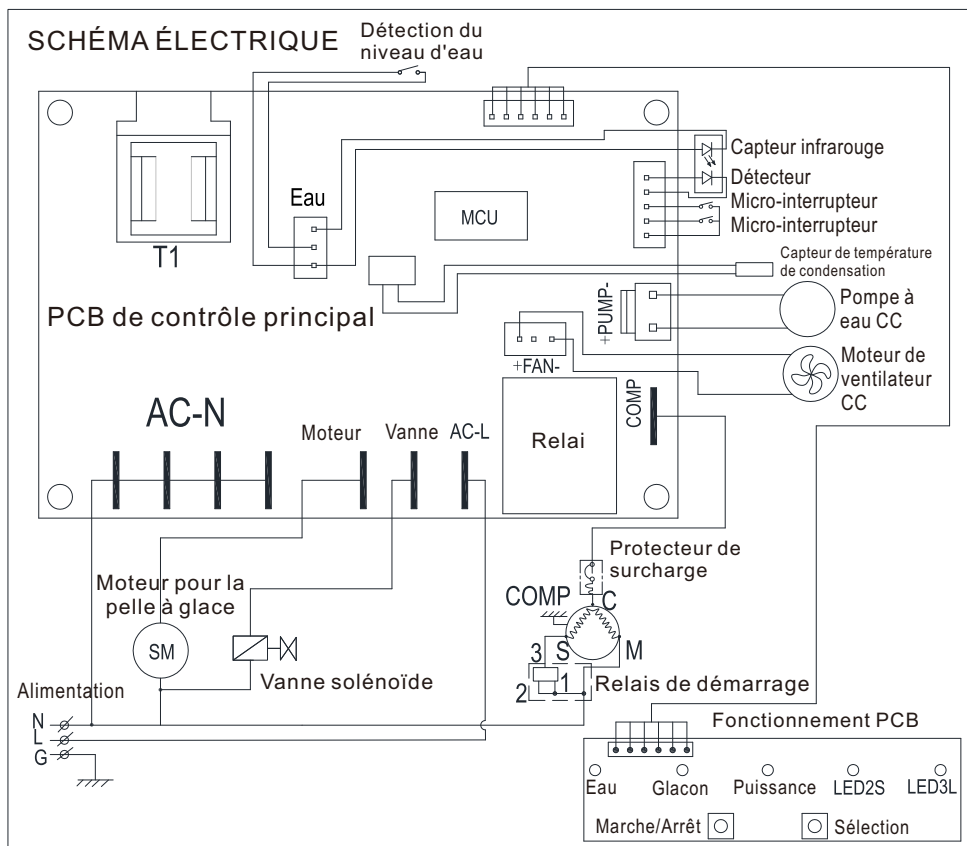
6. La machine à glaçons s'arrête lorsque le panier à glace est plein et l'indicateur "GLACE PLEINE" s'allume. **Avertissement : La lumière directe du soleil ou le reflet du soleil peut causer un dysfonctionnement du capteur infrarouge. Si l'appareil ne s'arrête pas même si les glaçons bloquent le capteur, déplacez l'unité là où il n'y a pas de soleil.**
7. Changez l'eau du réservoir d'eau toutes les 24 heures pour assurer un niveau d'hygiène raisonnable.
Si l'appareil n'est pas utilisé, videz toute l'eau et séchez le réservoir.

DÉPANNAGE

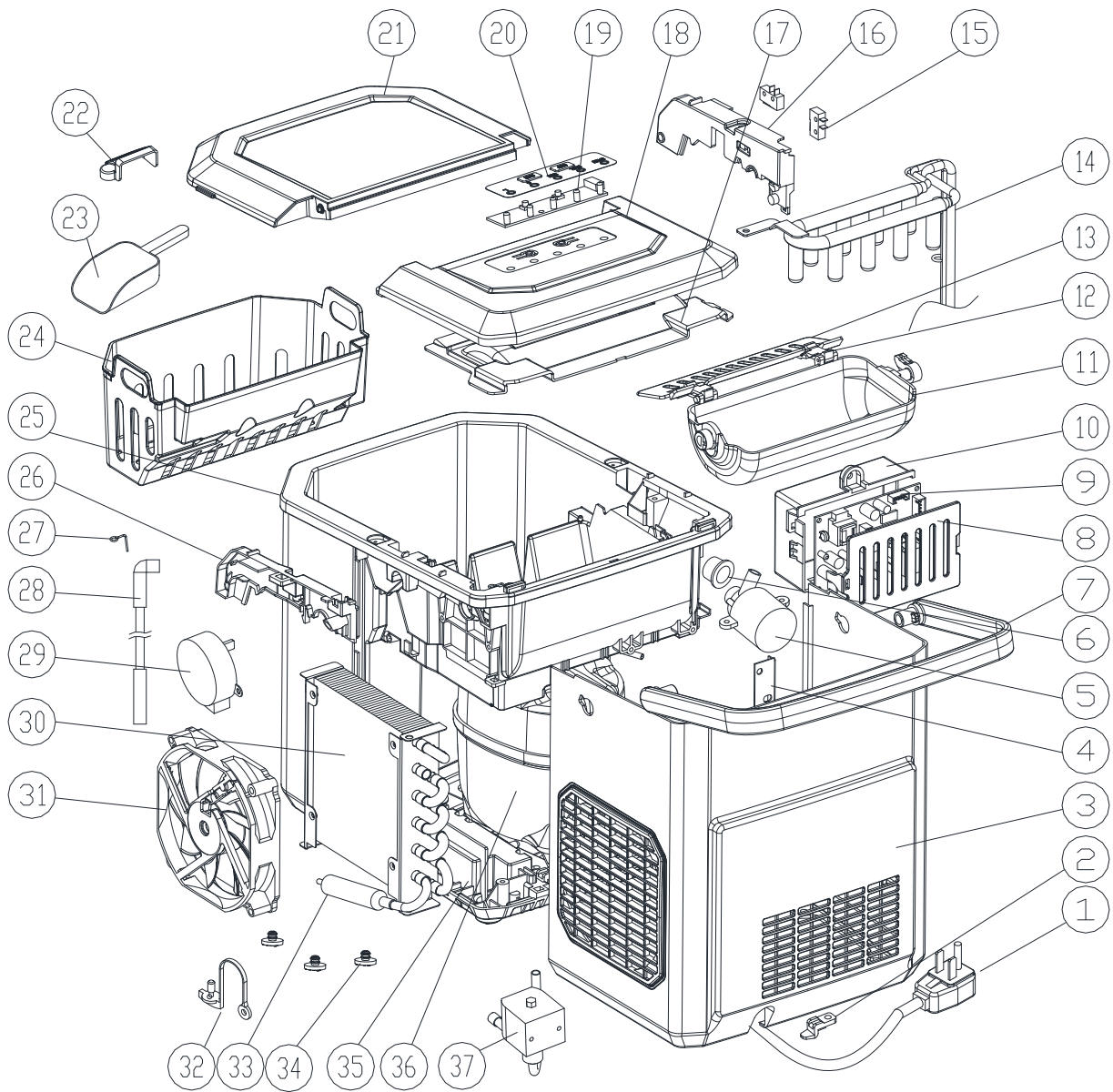
| PROBLÈME | CAUSE POSSIBLE | SOLUTION |
|---|---|--|
| L'indicateur "AJOUT D'EAU" est allumé. | Manque d'eau. | Arrêtez la machine à glaçons, remplissez l'eau et appuyez à nouveau sur le bouton "MARCHE/ARRÊT" pour redémarrer l'unité. |
| L'indicateur "GLACE PLEINE" est allumé. | Le panier à glace est plein. | Enlevez la glace du panier à glace. Appuyez en continu sur le bouton "Sélection" pendant 5 secondes, l'unité peut fabriquer 10 cycles de glace même si l'indicateur "Glace" est allumé. |
| Les glaçons collent ensemble. | Le cycle de fabrication de glace est trop long. | Arrêtez la machine à glaçons et redémarrez-la lorsque les blocs de glace fondent. Sélectionnez la petite taille de glaçons. |
| | La température de l'eau dans le réservoir interne est trop basse. | Remplacez l'eau. La température de l'eau recommandée est de 40°F à 90°F. |
| Le cycle de fabrication de glace est normal, mais aucun glaçon ne se forme. | La température ambiante ou la température de l'eau dans le réservoir interne est trop élevée. | La température ambiante doit être de 50°F à 105°F, la température de l'eau doit être de 40°F à 90°F. |
| | La fuite de fluide frigorigène dans le système de refroidissement. | Vérifiez par un technicien qualifié. |
| | Le tuyau dans le système de refroidissement est bloqué. | Vérifiez par un technicien qualifié. |

PARAMÈTRES TECHNIQUES ET SCHÉMA DE CIRCUIT

| | |
|---------------------------------|--------------------------------|
| Modèle | HZB-12/G |
| Type de protection | I |
| Puissance | 115V/60Hz |
| Courant de fabrication de glace | 1,5A |
| Courant de récolte de glace | 1,8A |
| Réfrigérant | R600a 0,74Oz/21g |
| Pression nominale | |
| Côté haut | 290Psig |
| Côté bas | 88Psig |
| Vésicant | C ₅ H ₁₀ |
| Poids net | 6,3Kg |
| Dimensions (L * P *H) | 222x290x294mm |
| Boîtier | Plastique |



DESSINS DETAILLES



| S/N | Description de la pièce | Qté/ Par | S/N | Description de la pièce | Qté/ Par | S/N | Description de la pièce | Qté/ Par |
|-----|-----------------------------------|-------------|-----|---------------------------------|-------------|-----|--------------------------------|-------------|
| 1 | Cordon d'alimentation | 1 | 14 | évaporateur | 1 | 27 | Fil en acier inoxydable | 1 |
| 2 | Clip en plastique | 1 | 15 | Micro-interrupteur | 2 | 28 | Tuyau d'alimentation en eau | 1 |
| 3 | Panneau arrière | 1 | 16 | Support de réservoir interne, G | 1 | 29 | Moteur synchrone | 1 |
| 4 | Support arrière de la plaque | 1 | 17 | Panneau arrière inférieur | 1 | 30 | Condenseur | 1 |
| 5 | Pompe à eau CC | 1 | 18 | Panneau arrière supérieur | 1 | 31 | Moteur de ventilateur | 1 |
| 6 | Joint de pompe en silicone | 1 | 19 | PCB d'affichage | 1 | 32 | Bouchon de vidange en nylon | 1 |
| 7 | Poignée | 1 | 20 | Pad tactile | 1 | 33 | Filtre à tube en cuivre | 1 |
| 8 | Couvercle de la boîte de commande | 1 | 21 | Panneau supérieur avant | 1 | 34 | Pied en caoutchouc | 3 |
| 9 | PCB principal | 1 | 22 | Filtre à eau | 1 | 35 | Partie inférieure en plastique | 1 |
| 10 | Boîte de commande | 1 | 23 | Pelle à glace | 1 | 36 | Compresseur | 1 |
| 11 | Bac à glace | 1 | 24 | Panier à glace | 1 | 37 | Valve magnétique | 1 |
| 12 | Lien de la pelle à glace | 2 | 25 | Ensemble en mousse | 1 | 38 | Conducteur interne | 2 |
| 13 | Pelle à glace | 1 | 26 | Support de réservoir interne, D | 1 | | | |

| | |
|--|-----------|
| IMPORTANT SAFETY INSTRUCTIONS..... | 14 |
| PREPARING YOUR ICE MAKER FOR USE | |
| IMPORTANT SAFETY TIPS..... | 15 |
| GETTING TO KNOW YOUR UNIT..... | 16 |
| <i>Automatic self-cleaning program.....</i> | <i>16</i> |
| OPERATING PROCEDURES & MAINTENANCE..... | |
| UNPACKING YOUR ICE MAKER..... | 18 |
| CONNECTING YOUR ICE MAKER..... | 18 |
| CLEANING AND MAINTAINING YOUR ICE MAKER..... | 19 |
| USING YOUR ICE MAKER..... | 19 |
| TROUBLESHOOTING..... | 20 |
| TECHNICAL PARAMETERS & CIRCUIT DIAGRAM..... | 21 |
| EXPLOSIVE DRAWINGS..... | 22 |

PREPARING YOUR ICE MAKER FOR USE

Your safety and the safety of others are very important.

We have provided many important safety messages manual and your appliance.

Always read and obey all safety messages.

This is the safety alert symbol:



All safety messages will follow the safety alert symbol and the word “DANGER” or “WARNING”.

 **DANGER**

 **WARNING**

These words mean:

You can be killed or seriously injured if you don't immediate follow instructions.

All safety messages will tell you what the potential hazard is, tell you how to reduce the chance of injury, and tell you what can happen if the instructions are not followed.

PREPARING YOUR ICE MAKER FOR USE

When using electrical appliances, basic safety precautions should be followed to reduce the risk of fire, electric shock, and injury to persons or property. Read all instructions before using any appliance.

- Do not operate this, or any other appliance with a damaged cord.

If the supply cord is damaged, it must be replaced by the manufacturer or its service agent or a similarly qualified person in order to avoid a hazard.

This ice-maker must be positioned so that the plug is accessible.

Connect to properly polarized outlets only. No other appliance should be plugged into the same outlet. Be sure that the plug is fully inserted into the receptacle.

- Do not run the power cord over carpeting or other heat insulators. Do not cover the cord. Keep cord away from traffic areas, and do not submerge in water.
- We do not recommend the use of an extension cord, as it may overheat and become a risk of fire. If you must use an extension cord, use No.14AWG minimum size and rated no less than 1875 watts.
- Unplug the ice maker before cleaning or making any repairs or servicing.
- Exercise caution and use reasonable supervision when appliance is used near children.
- Do not use your ice-maker outdoors. Place the ice-maker away from direct sunlight and make sure that there is at least 4 inches of space between the back of your unit and wall. Keep a minimum distance of 4 inches on each side of your unit free.
- Do not use other liquid to make the ice-cube other than water.
- Do not clean your ice maker with flammable fluids. The fumes can create a fire hazard or explosion.
- Do not tip over.
- If the ice maker is brought in from outside in wintertime, give it a few hours to warm up to room temperature before plugging it in.

- **WARNING:** This appliance must be earthed.



- **DANGER** – Risk Of Fire or Explosion. Flammable Refrigerant Used.
- Do Not Use Mechanical Devices To Defrost Ice Maker. Do Not Puncture Refrigerant Tubing. To Be Repaired Only By Trained Service Personnel.
- **CAUTION** – Risk Of Fire Or Explosion. Flammable Refrigerant Used. Consult Repair Manual/Owner’s Guide Before Attempting To Install or Service This Product. All Safety Precautions Must be Followed.
- **CAUTION** – Risk Of Fire Or Explosion. Dispose Of Property In Accordance With Federal Or Local Regulations. Flammable Refrigerant Used .
- **CAUTION** – Risk Of Fire Or Explosion Due To Puncture Of Refrigerant Tubing; Follow Handling Instructions Carefully. Flammable Refrigerant Used.
- The ice maker should be installed in accordance with the safety standard for Refrigeration Systems, ASHRAE15. The ice maker shall not be installed in corridors or hallways of public buildings.
- If the unit is with problem need to be maintained, that replacing with like components and that servicing shall be done by factory authorized service personnel, so as to minimize the risk of possible ignition due to incorrect parts or improper service.

IMPORTANT:

The wires in this mains lead are colored in accordance with the following code:

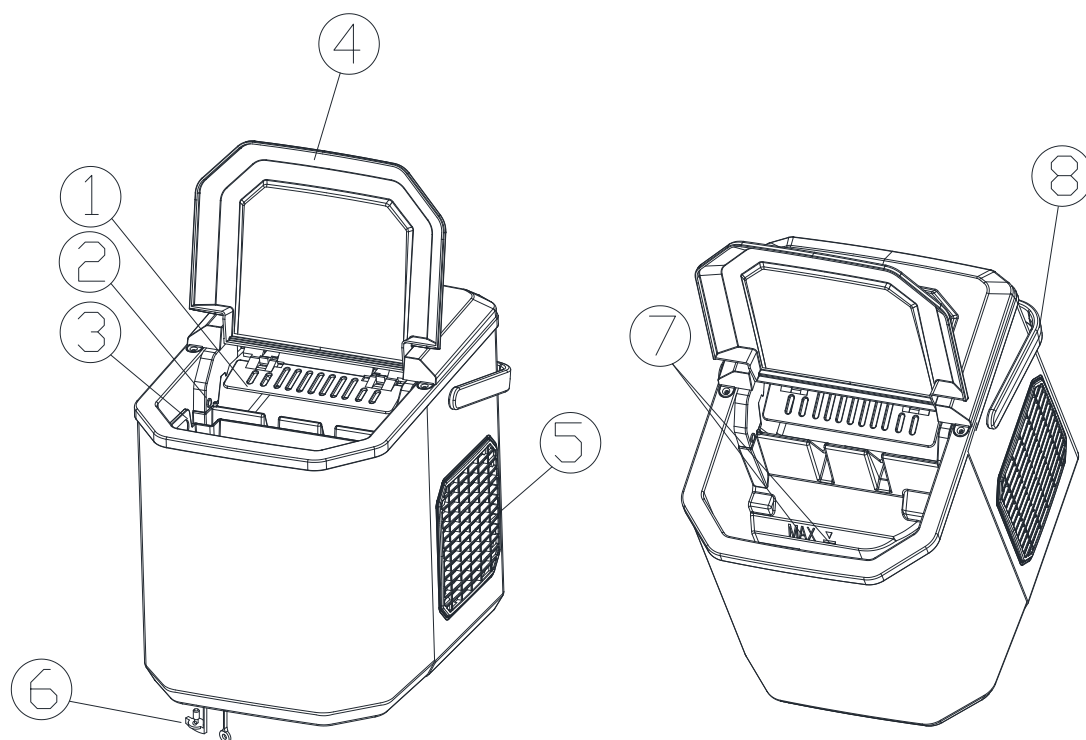
| | |
|-------------------------------------|-----------|
| Green or Green with a strip yellow: | Grounding |
| White: | Neutral |
| Black: | Live |

To avoid a hazard due to instability of the appliance, it must be placed at an even or flat surface.

GETTING TO KNOW YOUR UNIT

General instruction

1. Ice scoop.
2. Ice full sensor
3. Ice basket
4. Top cover with transparent window
5. Air exhausting
6. Water drain cap: at front bottom side of the unit.
7. MAXIMUM WATER LEVEL: ——— ▲ ———
Remove the ice basket, you can see the water level mark.
8. Handle



Automatic self-cleaning program

Plug on the unit, press "ON/OFF" button on control panel for more than 5 seconds, to enter the self-Cleaning program need 30 minutes, the "S, L" indicator flashes in turn during cleaning. After cleaning, Drain the water from the inner tank through the drainage outlet at the bottom of the machine.

OPERATING PROCEDURES & MAINTENANCE

Position of control panel & function

Control Panel: Easy to use, visible functions touch display setting.

A. Selected ice size displaying: Small and Large.

B. Power indicator

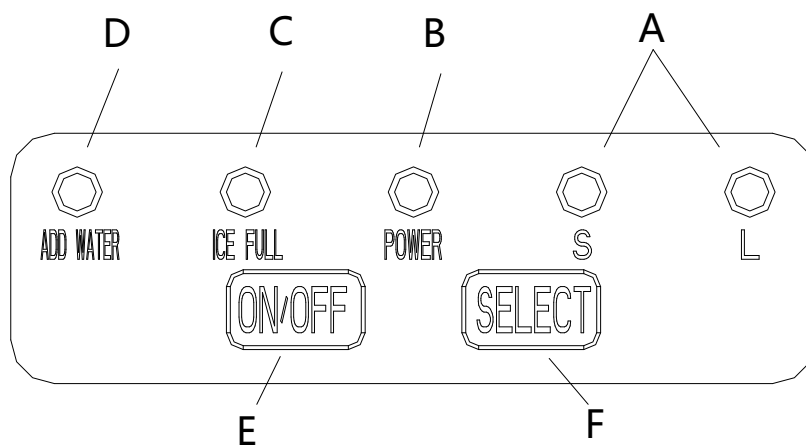
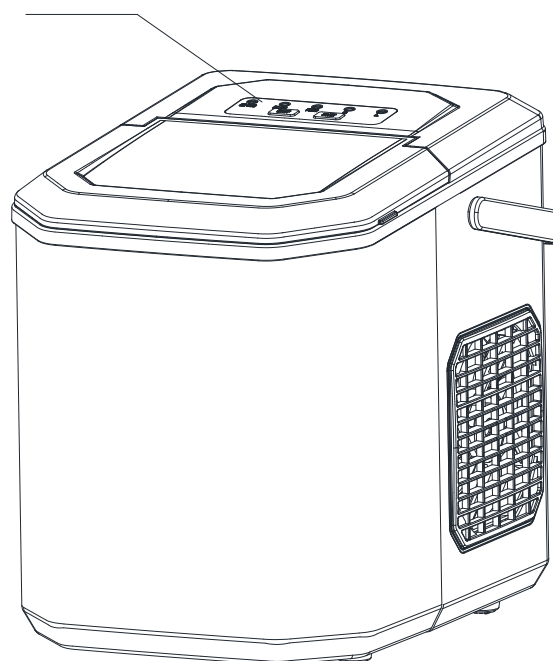
C. Ice-Full indicator

D. Water shortage indicator

E. Button to turn on/off the unit.

F. Button to select ice cube size.

CONTROL PANAL



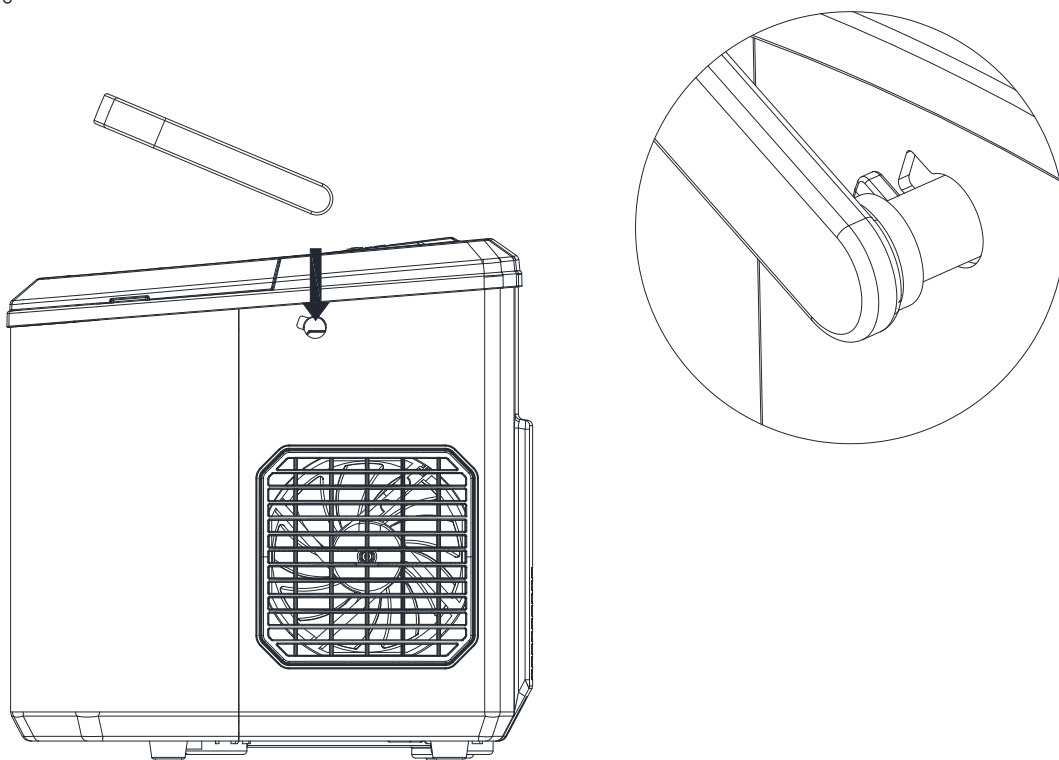
UNPACKING YOUR ICE MAKER

1. Remove the exterior and interior packaging. Check if ice basket and ice scoop inside. If any parts are missing, please contact our customer service.
2. Remove the tapes for fixing ice shovel, ice basket & ice scoop. Clean the tank & ice basket.
3. Put the ice maker on a level & flat counter top without direct sunlight and other sources of heat (i.e.: stove, furnace, radiator). Make sure that there is at least 4 inches gap between the back & LH/RH sides with the wall.
4. Allow one hour for the refrigerant fluid to settle before plugging the ice maker in.
5. The appliance must be positioned so that the plug is accessible.

WARNING: fill with potable water only. Only use drinking water.

ASSEMBLE HANDLE

Rotate the handle to the same angle as the mounting hole on the machine, Put It on the machine.



DANGERCONNECTING YOUR ICE MAKER

! DANGER

*** Improper use of the grounded plug can result in the risk of electrical shock. If the power cord is damaged please call our customer service.**

1. This unit should be properly grounded for your safety. The power cord of this appliance is equipped with a three-prong plug which mates with standard three prong wall outlets to minimize the possibility of electric shock.

2. Plug your appliance into an exclusive, properly installed, grounded wall outlet. Do not under any circumstances, cut or remove the third (ground) prong from the power cord. Any questions concerning power and/or grounding should be directed toward a certified electrician.
3. This appliance requires a standard 110-120volt, 60Hz electrical outlet with three-prong ground.

CLEANING AND MAINTAINING YOUR ICE MAKER

Before using your ice maker, it is strongly recommended to clean it thoroughly.

1. Take out the ice basket.
2. Clean the interior with diluted detergent, warm water and a soft cloth.
3. Then use the water to rinse the inside parts, and drain out the water by unplugging the drain cap on front bottom side.
4. The outside of the ice maker should be cleaned regularly with a mild detergent solution and warm water.
5. Dry the interior and exterior with a clean soft cloth.
6. When the machine is not to be used for a long time, drain water completely & dry the interior.

USING YOUR ICE MAKER

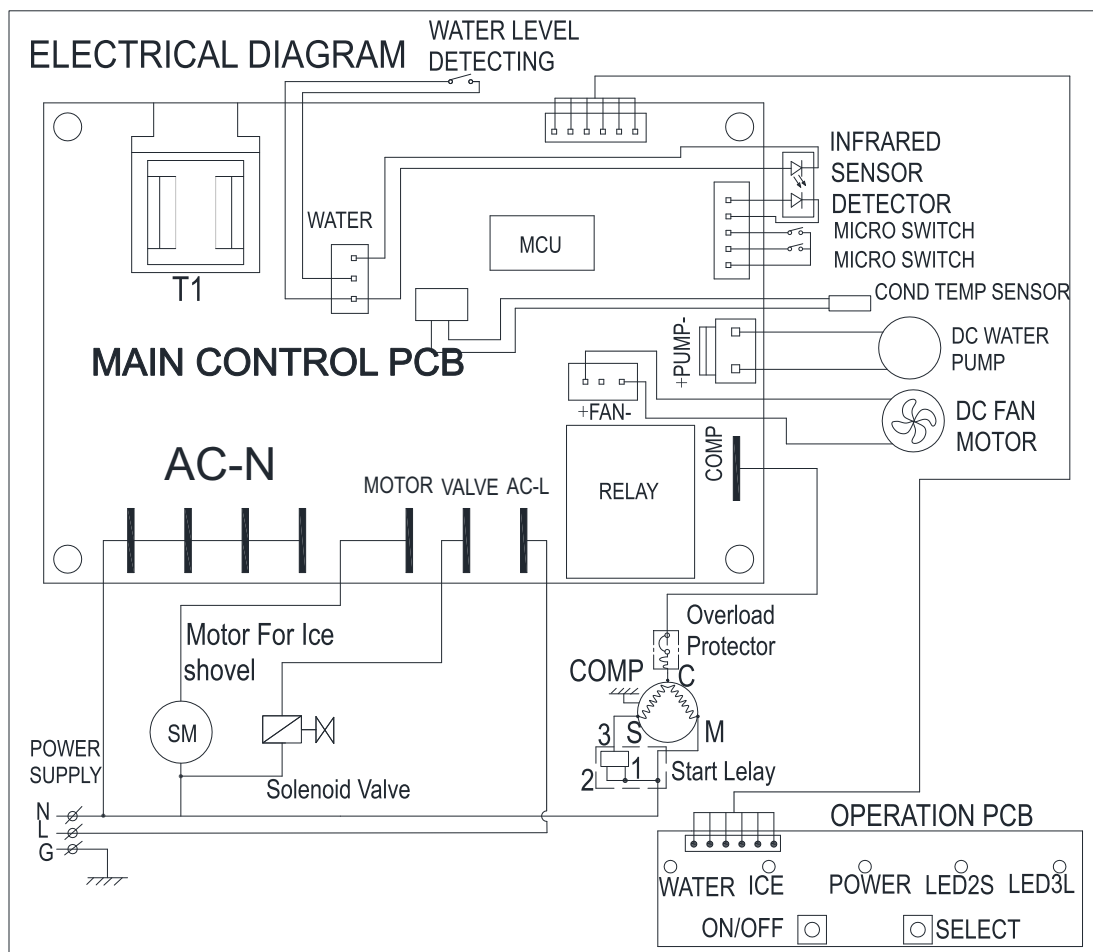
1. Open the cover, remove the ice basket and pour water into tank.
Keep water level below the water level mark.
2. Press **“ON/OFF”** button on the control panel to begin the ice making cycle.
3. Select the ice cube size by pressing the **“SELECT”** button. If the room temperature is lower than 60°F, it is recommended to select small ice cube in order to avoid ice sticking together.
4. The ice making cycle lasts approx. 6 to 13 minutes, depending on selection of ice cube size and the room temperature. The recommended room temperature is 50°F to 105 °F
5. If water pump can't inject water, the ice maker will stop automatically, and the **“ADD WATER”** indicator will be on. Press **“ON/OFF”** button, fill water up to the max. water level mark and press **“ON/OFF”** button again to turn on the unit again. Allow the refrigerant liquid inside the compressor at least 3 minutes to settle before restarting.
6. The ice maker stops when the ice basket is full and the **“ICE FULL”** indicator will be on. **Warning: Direct sunlight or sunlight reflection may cause infrared sensor malfunction. If the unit doesn't stop even ice cubes obstruct sensor, move the unit where no sunlight.**
7. Change water in the water reservoir every 24 hours to ensure a reasonable hygiene level.
If unit isn't to be used, drain all the water and dry the tank.

TROUBLESHOOTING

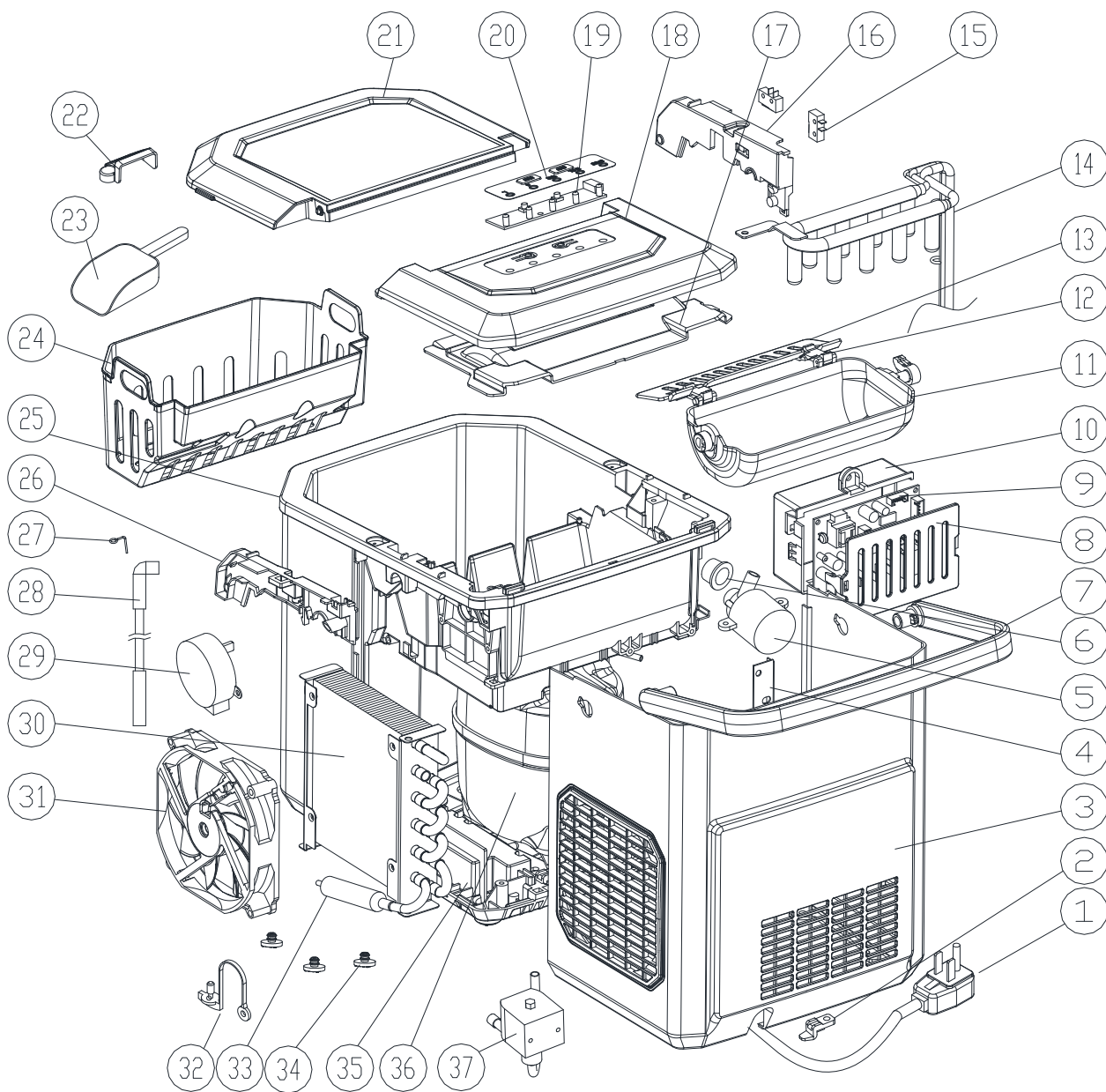
| PROBLEM | POSSIBLE CAUSE | SOLUTION |
|--|--|--|
| “ADD WATER” indicator is on. | Lack of Water. | Stop the ice maker, fill water, and press “ON/OFF” button again to restart the unit. |
| “ICE FULL” indicator is on. | Ice is full in basket. | Remove ice from ice basket. Continuous press “Select” button 5 seconds, the unit could make ice 10 cycles even “Ice” indicator is on. |
| Ice cubes stick together. | The ice making cycle is too long. | Stop the ice maker, and restart it when the ice blocks melt. Select the small size ice cube selection. |
| | Water temperature in inner tank is too low. | Replace the water. Temperature of water recommended at 40°F-90°F |
| Ice making cycle is normal but no ice formed. | Room temperature or water temperature in inner tank is too high. | The room temperature should be 50°F-105°F, water temperature should be 40°F-90°F |
| | Refrigerant in cooling system leaks. | Verify by a qualified technician. |
| | Pipe in the cooling system is blocked. | Verify by a qualified technician. |

TECHNICAL PARAMETERS & CIRCUIT DIAGRAM

| | |
|-------------------------|--------------------------------|
| Model | HZB-12/G |
| Protection Type | I |
| Power | 115V/60Hz |
| Ice Making Current | 1.5A |
| Ice Harvest Current | 1.8A |
| Refrigerant | R600a 0.74Oz/21g |
| Design Pressure | |
| High Side | 290Psig |
| Low Side | 88Psig |
| Vesicant | C ₅ H ₁₀ |
| Net Weight | 6.3Kg |
| Dimension (W * D * H) | 222x290x294mm |
| Enclosure | Plastic |



EXPLOSIVE DRAWINGS



| S/N | Part description | Qty/ Per | S/N | Part description | Qty/ Per | S/N | Part description | Qty/ Per |
|-----|----------------------|-------------|-----|---------------------------|-------------|-----|--------------------|-------------|
| 1 | Power cord | 1 | 14 | Evaporator | 1 | 27 | Stainless wire | 1 |
| 2 | plastic clip | 1 | 15 | Micro switch | 2 | 28 | Water Supply pipe | 1 |
| 3 | Back panel | 1 | 16 | Inner tank bracket, LH | 1 | 29 | Synchronous motor | 1 |
| 4 | Plate back support | 1 | 17 | Back btm panel | 1 | 30 | Condenser | 1 |
| 5 | DC water pump | 1 | 18 | Back top panel | 1 | 31 | DC Fan motor | 1 |
| 6 | Silicon pump sealing | 1 | 19 | Displaying PCB | 1 | 32 | Nylon plug drain | 1 |
| 7 | Handle | 1 | 20 | Touch pad | 1 | 33 | Copper tube filter | 1 |
| 8 | Control box cover | 1 | 21 | Front top panel | 1 | 34 | Rubber foot | 3 |
| 9 | Main PCB | 1 | 22 | Water filter | 1 | 35 | plastic bottom | 1 |
| 10 | Control box | 1 | 23 | Ice scoop | 1 | 36 | Compressor | 1 |
| 11 | Ice making box | 1 | 24 | Ice basket | 1 | 37 | Magnetism valve | 1 |
| 12 | Ice scoop link | 2 | 25 | Foaming asm | 1 | 38 | Internal Wire | 2 |
| 13 | Ice shovel | 1 | 26 | Inner tank bracket, RH | 1 | | | |

US

If you have any questions, please contact our customer care center.
Our contact details are below:



001-877-644-9366



customerservice@aosom.com

Imported by Aosom LLC
27150 SW Kinsman Rd Wilsonville, OR 97070 USA
MADE IN CHINA

CA

If you have any questions, please contact our customer care center.
Our contact details are below:

Si vous avez la moindre question, veuillez contacter notre centre d'assistance à la clientèle.
Nos coordonnées sont les suivantes:



416-792-6088



customerservice@aosom.ca

Imported by Aosom Canada Inc.
7270 Woodbine Avenue, Unit 307, Markham, Ontario Canada
L3R 4B9
MADE IN CHINA

Importé par Aosom Canada Inc.
7270 Woodbine Avenue, unité 307, Markham, Ontario Canada
L3R 4B9
FABRIQUÉ EN CHINE