

---

**EN** Operating and safety instructions

**DE** Bedienungs- und Sicherheitshinweise

**FR** Instructions de sécurité et de fonctionnement

**NL** Bediening en veiligheidsinstructies

**IT** Istruzioni per l'uso e la sicurezza

**PL** Instrukcja obsługi i bezpieczeństwa

**SE** Drift- och säkerhetsanvisningar

**ES** Instrucciones de uso y seguridad

**DK** Betjenings- og sikkerhedsanvisninger

**NO** Drifts- og sikkerhetsinstruksjoner

**PT** Instruções de funcionamento e segurança

**RO** Instrucțiuni de utilizare și de siguranță

**SI** Navodila za uporabo in varnostna navodila

**HU** Kezelési és biztonsági utasítások

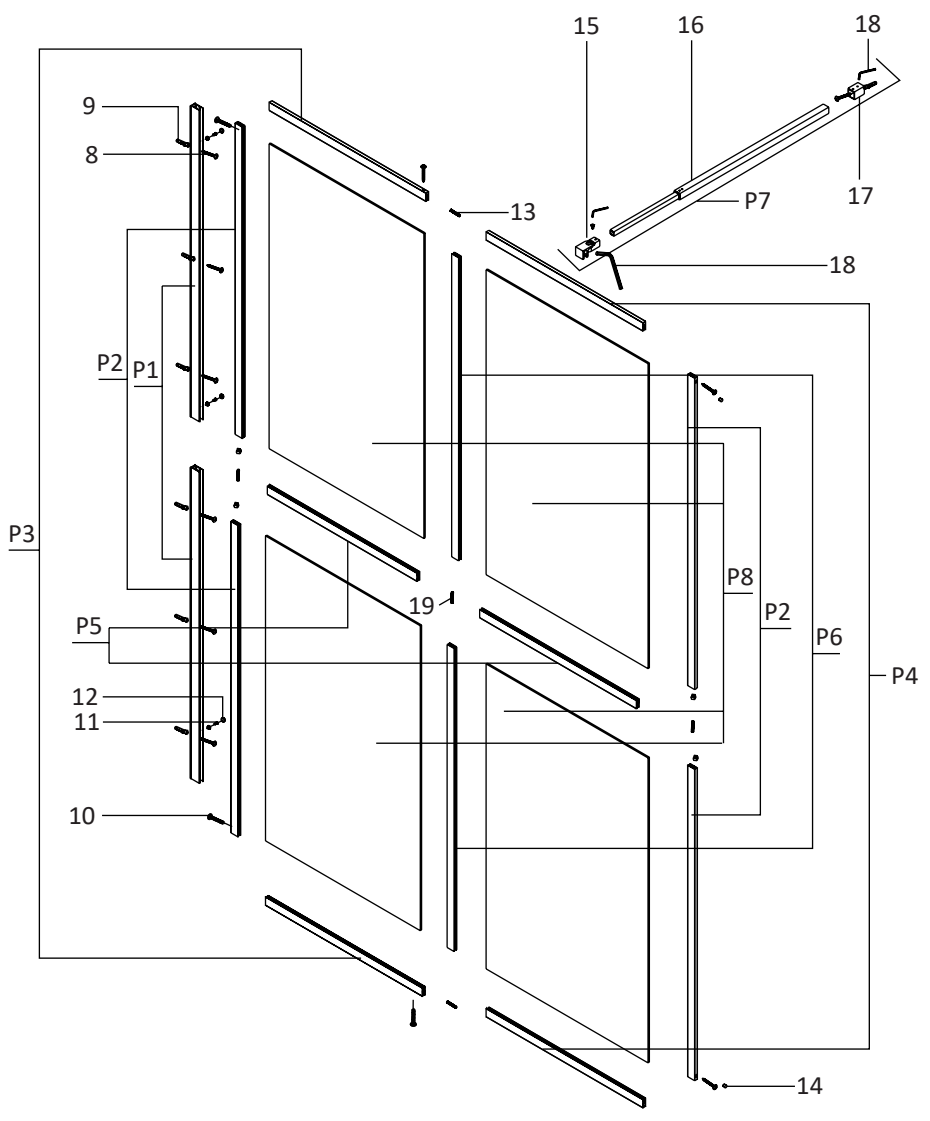
**CZ** Provozní a bezpečnostní pokyny

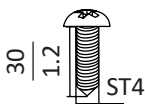

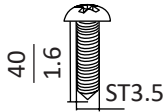
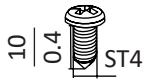

**SK** Prevádzkové a bezpečnostné pokyny

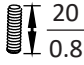

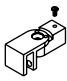
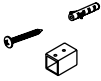

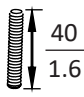
## Language table

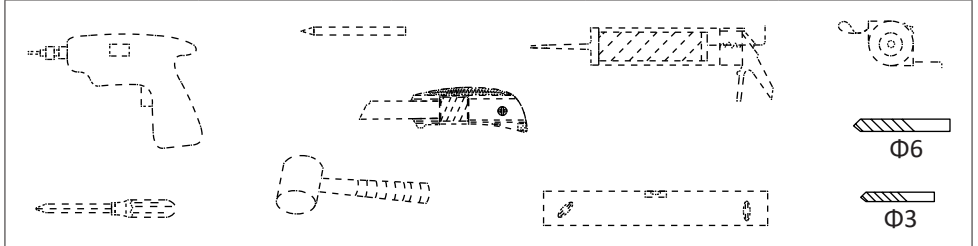
<b>EN</b>	User manual.....	11	<b>DK</b>	Brugermanual.....	14
<b>DE</b>	Benutzerhandbuch.....	11	<b>NO</b>	Brukermanual.....	15
<b>FR</b>	Manuel d'utilisation.....	12	<b>PT</b>	Manual de utilizador.....	15
<b>NL</b>	Gebruikershandleiding.....	12	<b>RO</b>	Manual de utilizare.....	16
<b>IT</b>	Manuale dell'utente.....	13	<b>SI</b>	Navodila za uporabo.....	16
<b>PL</b>	Instrukcja obsługi.....	13	<b>HU</b>	Felhasználói kézikönyv.....	17
<b>SE</b>	Bruksanvisning.....	13	<b>CZ</b>	Uživatelská příručka.....	17
<b>ES</b>	Manual del usuario.....	14	<b>SK</b>	Používateľská príručka.....	17

1

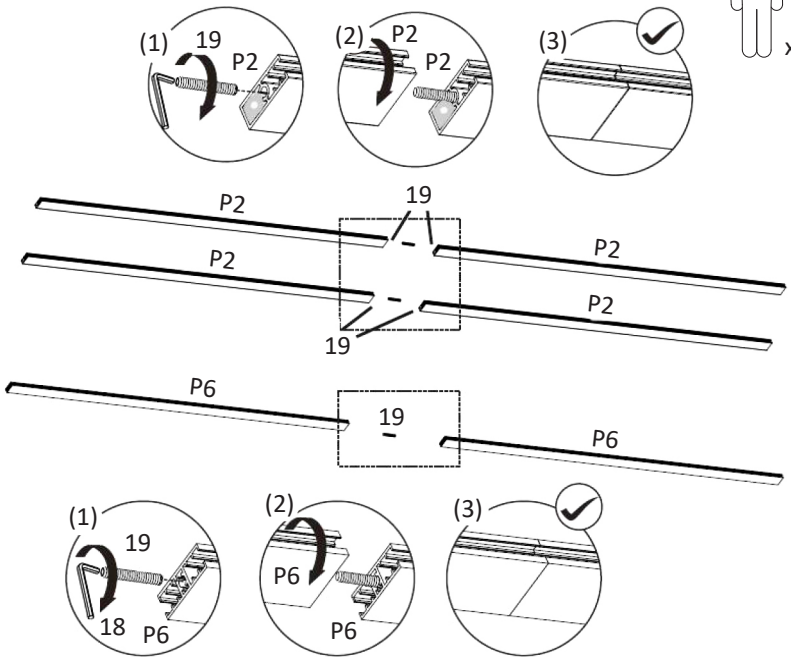
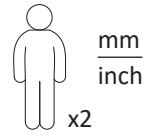


8 6pcs 	9 6pcs 	10 6pcs 	11 3pcs 	12 3pcs 
--	---	--	--	--

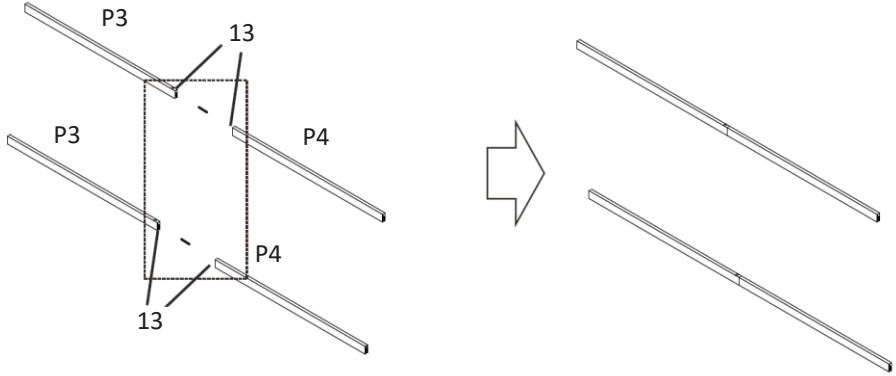
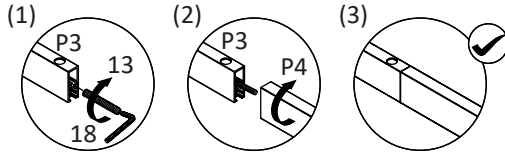
13 2pcs 	14 2pcs 	15 1pc 	17 1pc 	18 1pc 	19 3pcs 
--	--	---	---	---	---



2 | 1

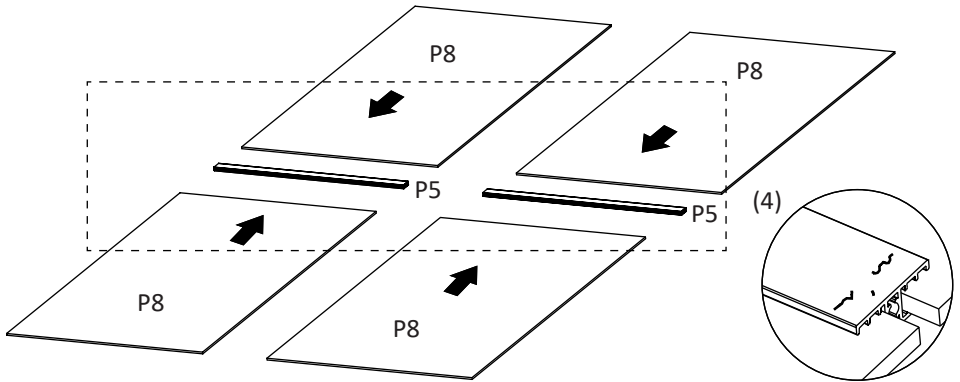
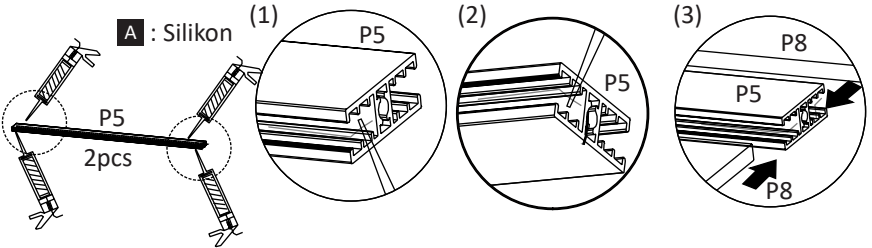


2



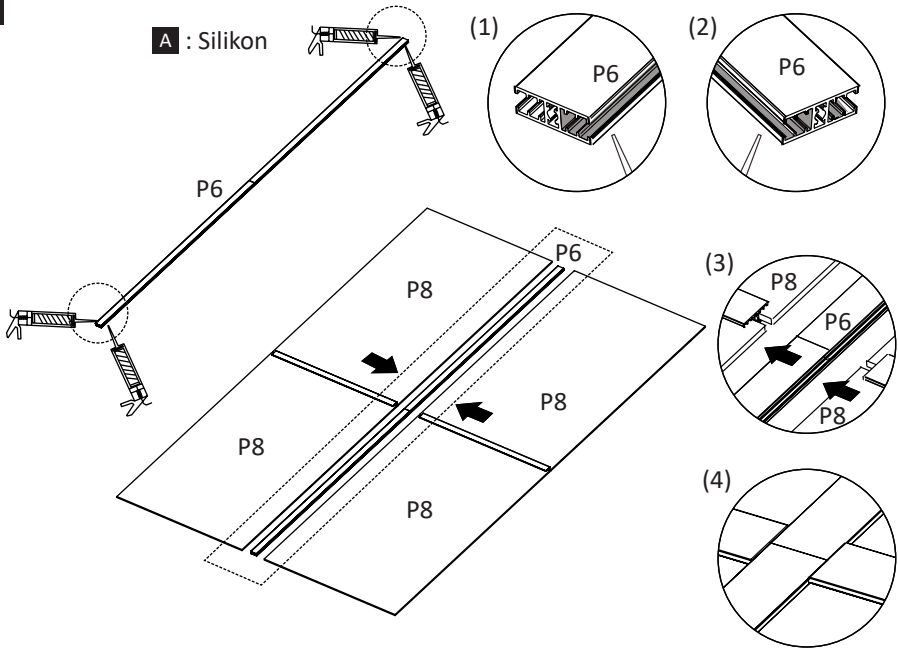
3

A : Silikon



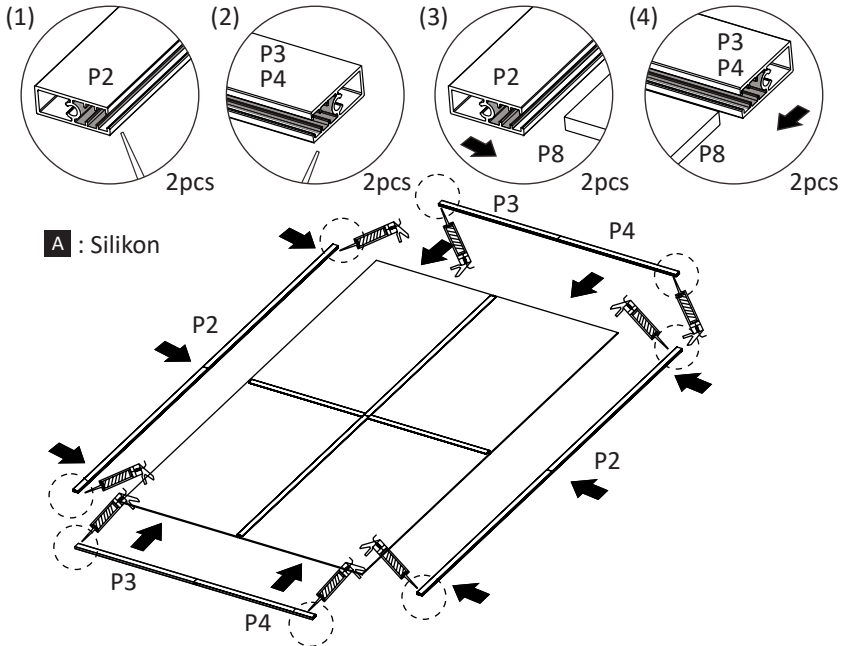
4

A : Silikon

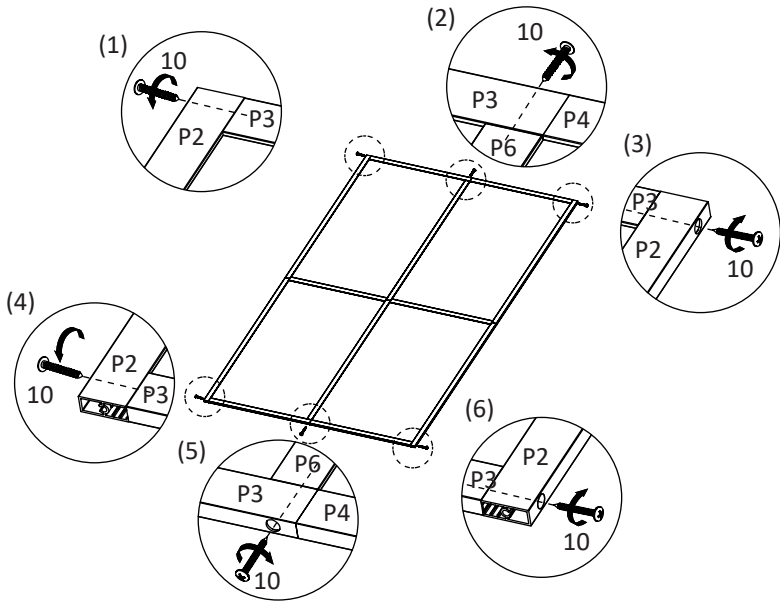


5

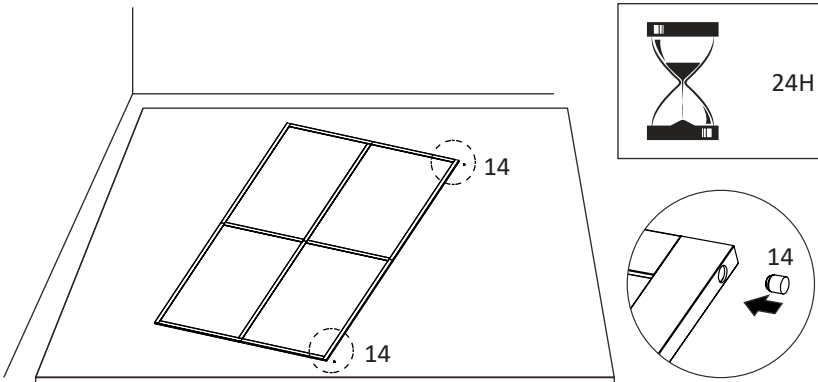
A : Silikon

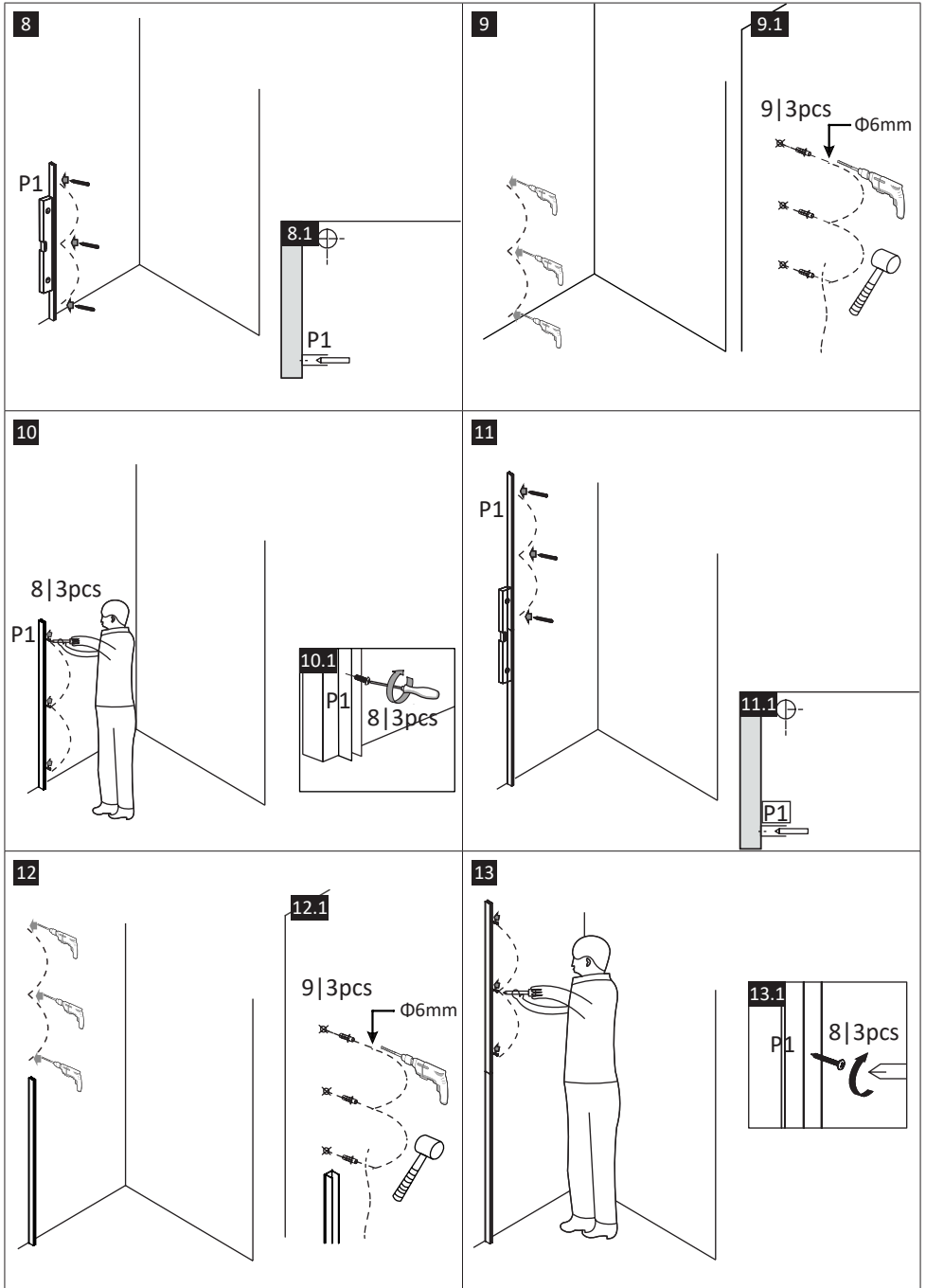


6

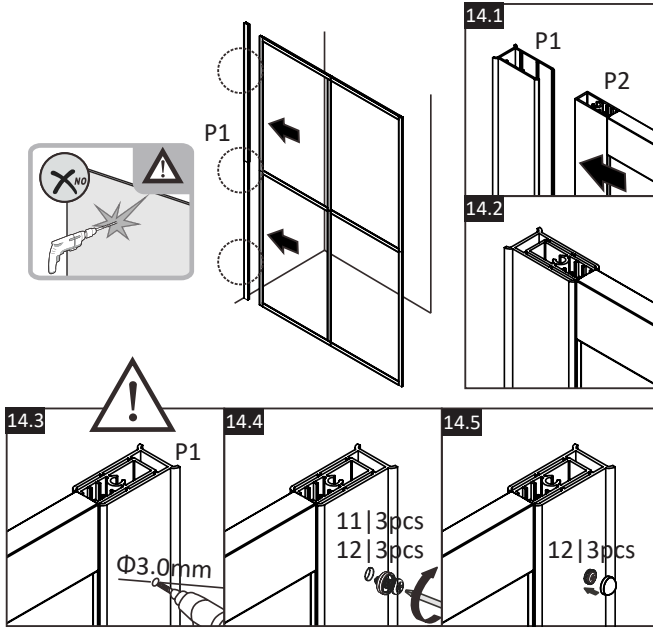


7

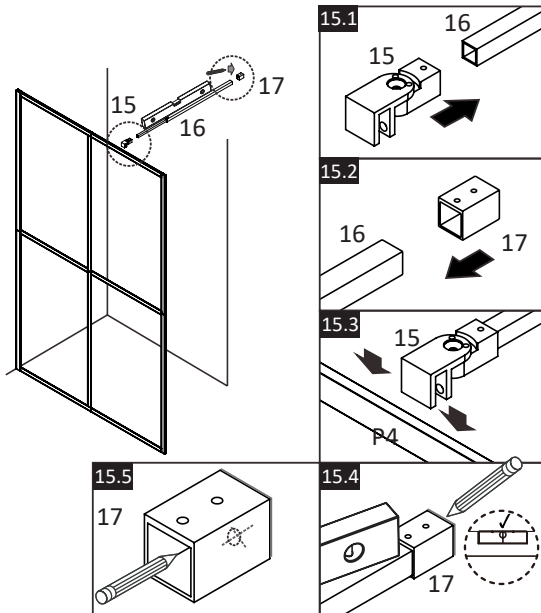




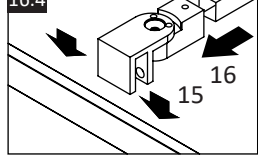
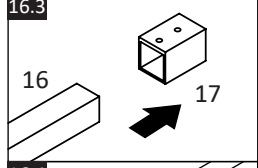
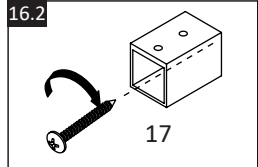
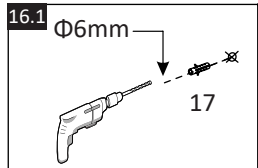
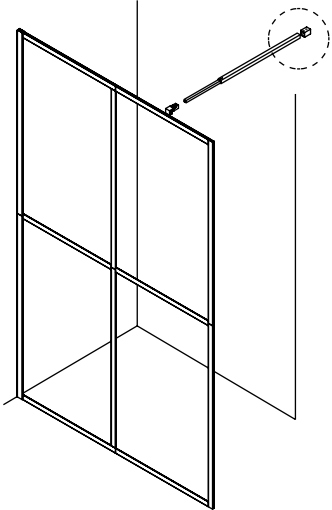
14



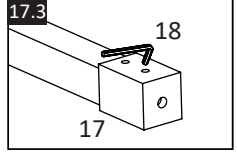
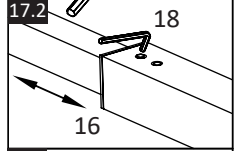
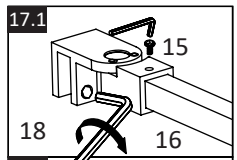
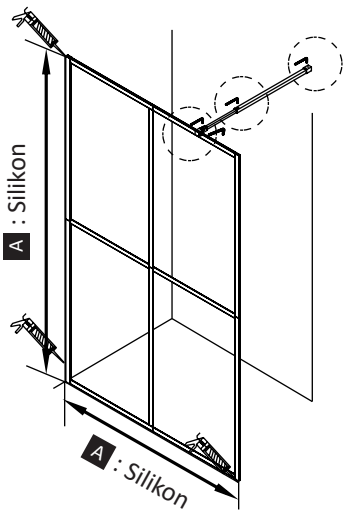
15



16



17



## 1 Warnings and personal safety

### ⚠ Important

- Please read the following instructions carefully before installing your shower enclosure.
- Please note that you should consult your local building codes on the installation compliance standards. Building and plumbing codes vary by location.
- Please ensure that the floor is level and solid prior to the installation. Also make sure that the walls are at right angles.
- Please note that the door is very heavy; you will need the help of 1-2 people to hold this door for you during installation.

## 2 Parts list

See image 1

## 3 Installation instructions

See image 2

<b>A</b>	Silikon
----------	---------

## 4 Maintenance and cleaning

- Clean the shower enclosure regularly to prevent the drain from being clogged.
- Mop the shower enclosure with mild detergent. Do not clean the shower enclosure with harsh detergents including alcohol, gasoline, and other chemical cleaners.
- Should there be any dirty stains on the shower enclosure, you may clean it with a cloth and toothpaste then rinse with water afterwards.
- When the glass door moves noisily after the installation is completed, you may add a small quantity of lubricant onto the roller wheel, slip hook, and tracks.

## 1 Warnung und persönliche Sicherheit

### ⚠ Wichtig

- Bitte lesen Sie die folgenden Anweisungen sorgfältig, bevor Sie Ihre Duschabtrennung anbringen.
- Bitte beachten Sie, dass Sie sich hinsichtlich der Einhaltung der Installationsstandards an Ihre örtlichen Bauvorschriften wenden sollten. Die Bau- und Sanitärvorschriften sind je nach Standort unterschiedlich.
- Bitte stellen Sie sicher, dass der Boden vor der Installation eben und fest ist. Prüfen Sie außerdem, ob die Wände im rechten Winkel stehen.
- Bitte beachten Sie, dass die Tür sehr schwer ist. Sie werden die Hilfe von 1 bis 2 Personen benötigen, um diese Tür während der Montage zu halten.

## 2 Liste der Bestandteile

Siehe Bild 1

## 3 Installationsanleitung

Siehe Bild 2

<b>A</b>	Silikon
----------	---------

## 4 Pflege und Reinigung

- Reinigen Sie die Duschkabine regelmäßig, um ein Verstopfen des Abflusses zu vermeiden.
- Reinigen Sie die Duschkabine mit einem milden Reinigungsmittel. Reinigen Sie die Duschkabine nicht mit aggressiven Reinigungsmitteln wie Alkohol, Benzin oder anderen chemischen Reinigungsmitteln.
- Sollten sich an der Duschkabine schmutzige Flecken befinden, reinigen Sie diese mit einem Tuch mit Zahnpasta und spülen Sie sie anschließend mit Wasser ab.
- Wenn die Glastür nach Abschluss der Installation Geräusche von sich gibt, wenn sie sich bewegt, dann können Sie eine kleine Menge Schmiermittel auf das Rollenrad, den Gleithaken und die Schienen geben.

## 1 Avertissements et sécurité personnelle

### **A** Important

- Veuillez lire attentivement les instructions suivantes avant d'installer votre cabine de douche.
- Veuillez noter que vous devez consulter les codes du bâtiment de votre région pour les normes de conformité liées à l'installation. Les codes du bâtiment et de la plomberie varient selon l'emplacement.
- Veuillez s'assurer que le sol est plat et solide avant l'installation. S'assurer également que les murs sont à angle droit.
- Veuillez noter que la porte est très lourde. Vous aurez besoin de l'aide de 1 à 2 personnes pour tenir cette porte pendant l'installation.

## 2 Liste des pièces

Voir l'image 1

## 3 Instructions sur l'installation

Voir l'image 2

<b>A</b>	Silicone
----------	----------

## 4 Entretien et nettoyage

- Nettoyer régulièrement la cabine de douche afin d'éviter que le drain ne soit bouché.
- Essuyer la cabine de douche avec un détergent doux. Ne pas nettoyer la cabine de douche avec des détergents agressifs tels que de l'alcool, de l'essence et d'autres nettoyeurs chimiques.
- En cas de taches sur la cabine de douche, on peut la nettoyer en utilisant un chiffon et un dentifrice puis rincer à l'eau.
- Lorsque la porte vitrée glisse bruyamment après la fin de l'installation, vous pouvez ajouter une petite quantité de lubrifiant sur la roue à rouleau, le crochet coulissant et les rails.

## 1 Waarschuwingen en persoonlijke veiligheid

### **A** Belangrijk

- Lees de volgende instructies goed door voordat u de douchedeur installeert.
- Let op dat u de lokale bouwvoorschriften moet raadplegen voor het naleven van de standaarden van installatie. Bouwen sanitairrichtlijnen verschillen per locatie.
- Wees er zeker van dat de vloer waterpas is voordat u begint met montage. Wees er ook zeker van dat de muren rechte hoeken hebben.
- Let op: de deur is erg zwaar. U heeft de hulp van 1 tot 2 mensen nodig om deze deur vast te houden tijdens de montage.

## 2 Onderdelenlijst

Zie afbeelding 1

## 3 Montage-instructies

Zie afbeelding 2

<b>A</b>	Silikon
----------	---------

## 4 Onderhoud en schoonmaak

- Maak de douche regelmatig schoon om verstoppingen van de afvoer te voorkomen.
- Dweil de douchebak met mild schoonmaakmiddel. Maak de douchecabine niet schoon met bijtende schoonmaakmiddelen inclusief alcohol, benzine of andere chemische reinigers.
- Mochten er vieze vlekken ontstaan op de douchecabine, maak ze dan schoon met een doek en tandpasta en spoel daarna af met water.
- Wanneer de montage voltooid is en u een geluid hoort bij het schuiven van de glazen deuren, dan kunt u een klein beetje smeermiddel in het schuifmechanisme doen.

## 1 Avvertenze e sicurezza personale

### ⚠ Importante

- Si prega di leggere attentamente le seguenti istruzioni prima di installare la porta della doccia.
- Si prega di notare che è necessario consultare le norme locali relative all'edilizia e agli standard di conformità dell'installazione. Le norme relative all'edilizia e all'idraulica variano in base al luogo.
- Assicurarsi che il pavimento sia livellato e stabile prima dell'installazione. Inoltre, assicurarsi che le pareti siano ad angolo retto.
- Si prega di notare che la porta è molto pesante. Avrete bisogno dell'aiuto di 1 o 2 persone per tenere la porta durante l'installazione.

## 2 Elenco delle parti

Vedi immagine 1

## 1 Ostrzeżenia i bezpieczeństwo osobiste

### ⚠ Ważne

- Przed montażem kabiny prysznicowej zapoznaj się dokładnie z niniejszą instrukcją.
- Pamiętaj, że powinieneś zapoznać się z lokalnymi przepisami budowlanymi dotyczącymi standardów zgodności montażu. Przepisy budowlane i montażowe różnią się w zależności od lokalizacji.
- Proszę się upewnić, że podłoże jest równe i solidne, zanim zaczniesz montaż. Upewnij się też, że ściany są pod odpowiednim kątem.
- Pamiętaj, że drzwi są bardzo ciężkie i będziesz potrzebować pomocy 1-2 osób do podtrzymania drzwi podczas instalacji.

## 2 Lista części

Patrz rysunek 1

## 1 Varningar och personlig säkerhet

### ⚠ Viktigt

## 3 Istruzioni sull'installazione

Vedi immagine 2

A	Silikon
---	---------

## 4 Manutenzione e pulizia

- Pulire regolarmente la cabina doccia per evitare che lo scarico si ostruisca.
- Pulire il box doccia con un detergente delicato. Non pulire la cabina doccia con detergenti aggressivi inclusi alcool, benzina e altri detergenti chimici.
- In caso di macchie di sporco sul box doccia, è possibile pulirlo con un panno e un dentifricio, quindi risciacquare con acqua.
- Se, al termine dell'installazione, la porta a vetri muovendosi produce rumore, è possibile aggiungere una piccola quantità di lubrificante sulla ruota del rullo, sul gancio di scorrimento e sui binari.

## 3 Instrukcja montażu

Patrz rysunek 2

A	Silikon
---	---------

## 4 Konserwacja i czyszczenie

- Regularnie czyśćabinę prysznicową, aby zapobiec zatkaniu odpływu.
- Wycierajabinę prysznicową łagodnym detergentem. Nie myj kabiny prysznicowej ostrymi detergentami, w tym alkoholem, benzyną i innymi chemicznymi środkami czyszczącymi.
- Jeżeli na kabinie prysznicowej będą plamy, możesz je zmyć szmatką i pastą do zębów, a potem spłukać wodą.
- Gdy po zakończeniu montażu szklane drzwi będą głośno się poruszać, możesz dodać niewielką ilość smaru na rolki, hak i szyny.

att följa standarder för installation. Bygg- och VVS-koder varierar beroende på plats.

- Se till att golvet är plant och fast före installationen. Se också till att väggarna är i en rät vinkel.
- Observera att dörren är väldigt tung; du behöver hjälp av 1-2 personer för att hålla dörren åt dig under installation.

## 2 Dellista

Se bild 1

## 3 Monteringsanvisningar

Se bild 2

A	Silikon
---	---------

## 4 Underhåll och rengöring

- Rengör duschkabinen regelbundet för att förhindra att avloppet blir igensatt.
- Torka av duschkabinen med ett mildt rengöringsmedel. Rengör ej duschkabinen med starka rengöringsmedel, inklusive sprit, bensin och andra kemiska rengöringsmedel.
- Skulle det finnas smutsiga fläckar på duschväggen, rengör den med en trasa med tandkräm och skölj sedan med vatten.
- När glasdörren rör sig på ett ljudligt sätt efter att installationen är klar, kan du applicera en liten mängd smörjmedel på rullhjulet, glidkroken och spåren.

## ES Manual del usuario

### 1 Advertencias y seguridad personal

#### ▲ Importante

- Lea atentamente las siguientes instrucciones antes de instalar la mampara de ducha.
- Tenga en cuenta que debe consultar las leyes locales de construcción para la instalación y cumplimiento de estándares. Los códigos de construcción y fontanería varían según la localización.
- Asegúrese de que el suelo esté nivelado y sólido antes de la instalación. También, asegúrese de que las paredes tengan los ángulos rectos.
- Tenga en cuenta que la puerta es muy pesada; necesitará la ayuda de 1 o 2 personas para sujetarla durante la instalación.

### 2 Lista de partes

Ver imagen 1

## DK Brugermanual

### 1 Advarsler og personlig sikkerhed

#### ▲ Vigtigt

- Læs venligst nedenstående anvisninger omhyggeligt, inden du monterer din brusekabine.
- Vær opmærksom på at du bør rådføre dig med dine lokale byggekoder for at overholde standarderne for montering. Bygnings- og VVS-koder varierer efter sted.
- Sørg for, at gulvet er plant og solidt inden monteringen.

Ver imagen 2

A	Silicona
---	----------

### 4 Mantenimiento y limpieza

- Limpie la ducha regularmente para prevenir que el desagüe se tapone.
- Trapee la ducha con detergente suave. No limpie la ducha con detergentes fuertes como alcohol, gasolina, u otros tipos de productos químicos de limpieza.
- Si hay manchas en la ducha, límpielas con un paño con pasta dental y después enjuáguelas con agua.
- Si la puerta hace ruido al deslizarse después de haber sido instalada, añada una pequeña cantidad de lubricante en el rodillo, gancho y rieles.

Sørg også for, at væggene står i rette vinkler.

- Bemærk venligst, at døren er meget tung. Du skal bruge hjælp fra 1-2 personer, som kan holde denne dør for dig under montering.

### 2 Liste over dele

Se billede 1

## 3 Installationsvejledning

Se billede 2

A	Silikone
---	----------

### 4 Vedligeholdelse og rengøring

- Rengør brusebadet regelmæssigt for at forhindre, at afløbet bliver tilstoppet.

- Mob brusebadet med et mildt rengøringsmiddel. Rengør ikke brusebadet med hårde vaskemidler, herunder alkohol, benzin eller andre typer kemiske rengøringsmidler.
- Skulle der være snavsede pletter på brusebadet, skal du rengøre dem med en klud med tandpasta og derefter skylle med vand.
- Når glassdøren bevæger sig larmende efter monteringen er afsluttet, kan du tilføje en lille smule smøremiddel på rullehjulet, glidekroen og sporene.

## NO Brukermanual

### 1 Advarsler og personlig sikkerhet

#### ⚠ Viktig

- Vennligst les følgende instruksjoner nøye før du monterer dusjdøren din
- Vær oppmerksom på at du bør konsultere lokale byggekoder for overensstemmelser på standardene for installasjon. VVS og byggekoder varierer etter sted.
- Pass på at gulvet er jevnt og solid før installasjonen. Pass også på at veggene er i rette vinkler.
- Vær oppmerksom på at døren er veldig tung; du trenger hjelp fra 1-2 personer til å holde denne døren for deg under monteringen.

### 2 Deleliste

Se bilde 1

### 3 Monteringsanvisning

Se bilde 2

A	Silikon
---	---------

### 4 Vedlikehold og rengjøring

- Rengjør dusjkabinettet regelmessig for å hindre at avløpet tettes.
- Vask av dusjkabinettet med mildt vaskemiddel. Ikke rengjør dusjkabinettet med harde vaskemidler, inkludert alkohol, bensin og andre kjemiske rengjøringsmidler.
- Skulle det være skitne flekker på dusjkabinettet, kan du rengjøre det med en klut og tannkrem, skyll deretter med vann etterpå.
- Når glassdøren bråker når du åpner den etter at installasjonen er ferdig, kan du legge til en liten mengde smøremiddel på rullehjulet, glidekroen og sporene.

## PT Manual de utilizador

### 1 Avisos e segurança pessoal

#### ⚠ Importante

- Leia cuidadosamente as seguintes instruções antes de instalar a sua divisória de chuveiro.
- Observe que deve consultar as regulamentações de construção locais para obter as normas de conformidade de instalação. As regulamentações de construção e canalização variam de acordo com a localização.
- Confirme que o piso está nivelado e é sólido antes da instalação. Adicionalmente, certifique-se de que as paredes estão em ângulo reto.
- Tenha em atenção que a porta é muito pesada. Precisarás da ajuda de 1 a 2 pessoas para segurar esta porta durante a instalação.

### 2 Lista de peças

Ver imagem 1

### 3 Instruções de instalação

Ver imagem 2

A	Silicone
---	----------

### 4 Manutenção e limpeza

- Limpe o chuveiro regularmente para evitar que o ralo fique obstruído.
- Limpe o chuveiro com detergente suave. Não limpe o chuveiro com detergentes agressivos, incluindo álcool, gasolina ou outros tipos de produtos de limpeza químicos.
- Se existirem manchas de sujidade no chuveiro, poderá limpá-las utilizando um pano com pasta de dentes e, de seguida, enxaguar com água.

- Se a porta de vidro mover-se ruidosamente após a conclusão da instalação, poderá adicionar uma pequena

quantidade de lubrificante na roda de rolo, no gancho deslizante e nas trilhas.

## RO Manual de utilizare

### 1 Avertizări și siguranță personală

#### ▲ Important

- Citiți cu atenție următoarele instrucțiuni înainte de a instala cabina de duș.
- Vă rugăm să rețineți că trebuie să consultați codurile locale pentru clădiri pentru a respecta standardele de conformitate. Codurile pentru clădiri și instalații variază în funcție de locație.
- Asigurați-vă că podeaua este nivelată și solidă înainte de instalare. De asemenea, asigurați-vă că pereții sunt în unghi drept.
- Rețineți că ușa este foarte grea. Veți avea nevoie de ajutorul a 1 până la 2 persoane pentru a susține această ușă în timpul instalării.

### 2 Listă de componente

Vedeți imaginea 1

## SI Navodila za uporabo

### 1 Opozorila in osebna varnost

#### ▲ Pomembno

- Prosimo, da pred namestitvijo tuš kabine pozorno preberete sledeča navodila.
- Prosimo, da preverite lokalne gradbene kodekse in upoštevate standarde skladnosti namestitve. Gradbeni in vodovodni kodeksi se razlikujejo glede na lokacijo.
- Pred namestitvijo zagotovite, da so tla ravna in trdna. Prav tako se prepričajte, da so stene pod pravimi koti.
- Prosimo, upoštevajte, da so steklena vrata zelo težka; med montažo boste potrebovali pomoč 1 ali 2 oseb, da bosta za vas pridržali vrata.

### 2 Seznam delov

Oglejte si sliko 1

### 3 Instrucțiuni de instalare

Vedeți imaginea 2

A	Silicon
---	---------

### 4 Întreținere și curățare

- Curățați în mod regulat cabina de duș pentru a preveni blocarea scurgerilor.
- Curățați interiorul cabinei de duș cu detergent slab. Nu curățați cabina de duș cu detergenți duri, inclusiv alcool, benzină sau alte tipuri de substanțe chimice.
- În cazul unor pete dificile pe incinta dușului, puteți să le curățați cu o cârpă și pastă de dinți, clătind apoi cu apă.
- Dacă ușa din sticlă se deplasează cu zgomot după finalizarea instalării, puteți adăuga o cantitate mică de lubrifianț pe tamburul roții, pe cârligul de alunecare și pe șine.

### 3 Navodila za namestitev

Oglejte si sliko 2

A	Silikon
---	---------

### 4 Vzdrževanje in čiščenje

- Tuș kabino redno čistite, da preprečite zamašitev odtoka.
- Tuș kabino čistite z blagim detergentom. Tuș kabine ne čistite z močnimi detergenti, vključno z alkoholom, bencinom ali drugimi vrstami kemičnih čistil.
- Če so na tuš kabini madeži, jih lahko očistite s krpo in zobno pasto ter nato sperete z vodo.
- Če steklena vrata po končani montaži med premikanjem škripajo, lahko dodate majhno količino maziva na valjčno kolo, kavelj in vodila.

## 1 Figyelmeztetések é személyi biztonság

### ⚠ Fontos

- Kérjük, olvassa végig és kövesse az alábbi utasításokat a zuhanykabin beszerelése előtt.
- Figyelem: A normáknak való megfelelés érdekében nézzen utána a helyi építési szabályzatoknak. Az építési és vízvezeték-szerelési szabályzatok helyenként eltérőek lehetnek.
- Kérjük, a beépítést megelőzően győződjön meg róla, hogy a padló vízszintben van és szilárd. Emellett gondoskodjon róla, hogy a falak megfelelő szöget zárjanak be vele.
- Kérjük, vegye figyelembe, hogy az ajtó nagyon nehéz; 1-2 ember segítségére lesz szüksége ahhoz, hogy az ajtót a beszerelés során megtartsák.

## 2 Alkatrészek listája

Lásd a képen 1

## 3 Összeszerelési útmutató

Lásd a képen 2

A	Szilikon
---	----------

## 4 Karbantartás és tisztítás/ takarítás

- Tisztítsa rendszeresen a zuhanyfülkét, hogy elkerülje a lefolyó eldugulását.
- Tisztítsa a zuhanyfülkét enyhe tisztítószerrel. Ne használjon erős tisztítószerkeket, például alkoholt, benzint és egyéb vegyi tisztítószerkeket.
- Ha koszfoltot talál a zuhanyfülkében, takarítsa le fogkrémmel bekent ronggyal, majd mossa le vízzel.
- Ha beépítés után az üvegajtó hangosan csúszik, vigyen fel egy kevés kenőanyagot a görgőre, a kampóra és a sínekre.

## 1 Upozornění a osobní bezpečnost

### ⚠ Důležité

- Před instalací vašich sprchových dveří si prosím pečlivě přečtěte všechny pokyny.
- Upozorňujeme, že v zájmu dodržování příslušných instalačních norem byste se měli informovat o svých místních stavebních předpisech. Stavební a instalatérské předpisy se v různých oblastech liší.
- Před instalací se prosím přesvědčte, že je podlaha vodorovná a pevná. Ujistěte se také, že stěny svírají pravé úhly.
- Upozorňujeme, že dveře jsou velmi těžké. Při instalaci budete potřebovat 1 nebo 2 další osoby, které dveře přidrží.

## 2 Seznam dílů

Viz obrázek 1

## 3 Návod k instalaci

Viz obrázek 2

A	Silikon
---	---------

## 4 Údržba a čištění

- Pravidelně sprchový kout čistěte, abyste zabránili ucpávání odtoku.
- Vytírejte sprchový kout mopem s jemným čistícím prostředkem. Neumývejte sprchový kout drsnými čistícími prostředky, jako je alkohol, benzín a jiné chemické čisticí látky.
- Pokud na sprchovém koutu najdete špinavé skvrny, můžete je očistit pomocí hadříku se zubní pastou. Poté kout opláchněte vodou.
- Pokud jsou po dokončení instalace skleněné dveře při posouvání hlasité, můžete na kolečko, pojezd a kolejnice použít malé množství maziva.

## 1 Varovanie a osobná bezpečnosť

### ⚠ Dôležité

- Pred inštaláciou sprchových dverí si pozorne prečítajte

nasledujúce pokyny.

- Upozorňujeme, že pre dodržanie noriem by ste mali montáž konzultovať s miestnymi stavebnými predpismi. Stavebné a inštalačné predpisy sa podľa lokality líšia.

- Pred montážou dbajte o to, aby bola podlaha rovná a pevná. Taktiež sa uistite, že sú steny v pravom uhle.
- Upozorňujeme, že dvere sú veľmi ťažké. Pri montáži budete potrebovať pomoc 1-2 osôb, ktoré ich budú pridržovať.

## 2 Zoznam súčiastok

Pozrite si obrázok 1

## 3 Pokyny na inštaláciu

Pozrite si obrázok 2

A	Silikón
---	---------

## 4 Údržba a čistenie

- Pravidelne čistite sprchové kúty, aby ste nedochádzalo k upchávaniu odtoku.
- Sprchovací kút vyčistíte jemným čistiacim prostriedkom. Sprchový kút nečistite agresívnymi čistiacimi prostriedkami vrátane alkoholu, benzínu alebo iných typov chemických čistiacich prostriedkov.
- Ak by sa v sprchovom kúte vyskytli špinavé škvrny, očistite ich pomocou handričky a zubnej pasty a potom ich opláchnite vodou.
- Ak sa sklenné dvere po dokončení inštalácie hlučne posúvajú, môžete pridať malé množstvo maziva na valčekové koleso, sklopný hák a koľajnice.