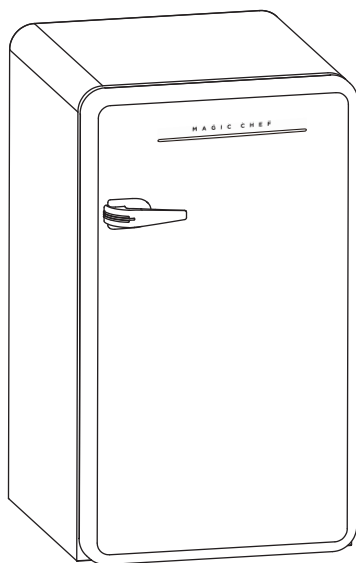




## **3.2 Cu. Ft. Compact All Refrigerator**

*User's Manual*



**Specifications are subject to change without prior notice for purpose of product improvement.**

MCR32CHRF / MCR32CHBF / MCR32CHMF / MCR32CHWF

**PLEASE READ THIS MANUAL CAREFULLY BEFORE USING YOUR REFRIGERATOR AND KEEP IT FOR FUTURE REFERENCE.**



## Product Registration

Thank you for purchasing a Magic Chef® product. The first step to protect your new product is to complete the product registration on our website: [www.mcappliance.com/register](http://www.mcappliance.com/register). The benefits of registering your product include the following:

1. Registering your product will allow us to contact you regarding a safety notification or product update.
2. Registering your product will allow for more efficient warranty service processing when warranty service is required.
3. Registering your product could act as your proof of purchase in the event of insurance loss.

Once again, thank you for purchasing a Magic Chef® product.

# IMPORTANT SAFETY INSTRUCTIONS



To reduce the risk of fire, electrical shock, or injury follow these basic precautions when using your refrigerator.

---

- 1) WARNING----Keep ventilation openings, in the appliance enclosure or in the built-in structure, clear of obstruction.
- 2) WARNING----Do not use mechanical devices or other means to accelerate the defrosting process, other than those recommended by the manufacturer.
- 3) WARNING----Do not damage the refrigerant tubing to increase the risk of a leak when handle, move and use of refrigerator.
- 4) WARNING----Do not use electrical appliances inside the food storage compartments of the appliances, unless they are of the type recommended by the manufacturer.
- 5) WARNING----DANGER: Never allow children to play with, operate, or crawl inside the refrigerator. Risk of child entrapment. Before you throw away your old refrigerator:
  - Take off the doors.
  - Leave the shelves in place so that children may not easily climb inside.
- 6) The appliance has to be unplugged before carrying out user maintenance on the appliance.
- 7) This appliance can be used by children age 8 years and above and persons with reduced physical sensory or mental capabilities or lack of experience and knowledge if they have been given supervision or instruction concerning use of the appliance in a safe way and understand the hazards involved. Children should not play with the appliance. Cleaning and maintenance should not be made by children without supervision.
- 8) If the component part is damaged, it must be replaced by the manufacturer, its service agent or similar qualified persons in order to avoid a hazard.
- 9) Please abandon the refrigerator according to local regulations as the unit contains flammable blowing gas and refrigerant.
- 10) Follow local regulations regarding disposal of the appliance due to flammable refrigerant and blowing gas. All refrigeration products contain refrigerants, which under the guidelines of federal law must be removed before disposal. It is the consumer's responsibility to comply with federal and local regulations when disposing of this product.
- 11) This appliance is intended to be used in household and similar environments; such as:
  - staff kitchen areas in shops, offices and other working environments;
  - farm houses and by clients in hotels, motels and other residential type environments;
  - bed and breakfast type environments;
  - catering and similar non-retail applications.
- 12) Do not store or use gasoline or any inflammable liquors and liquids inside or in the vicinity of refrigerator.
- 13) Do not use an extension cord with this appliance. If the power cord is too short, have a qualified electrician install an outlet near the appliance. Use of an extension can negatively affect the unit's performance.



Caution: risk of fire



IT IS HAZARDOUS FOR ANYONE OTHER THAN AUTHORIZED SERVICE PERSONNEL TO CARRY OUT SERVICES OR REPAIRS INVOLVING THE REMOVAL OF COVERS.



TO AVOID THE RISK OF AN ELECTRICAL SHOCK DO NOT ATTEMPT REPAIRS YOURSELF.

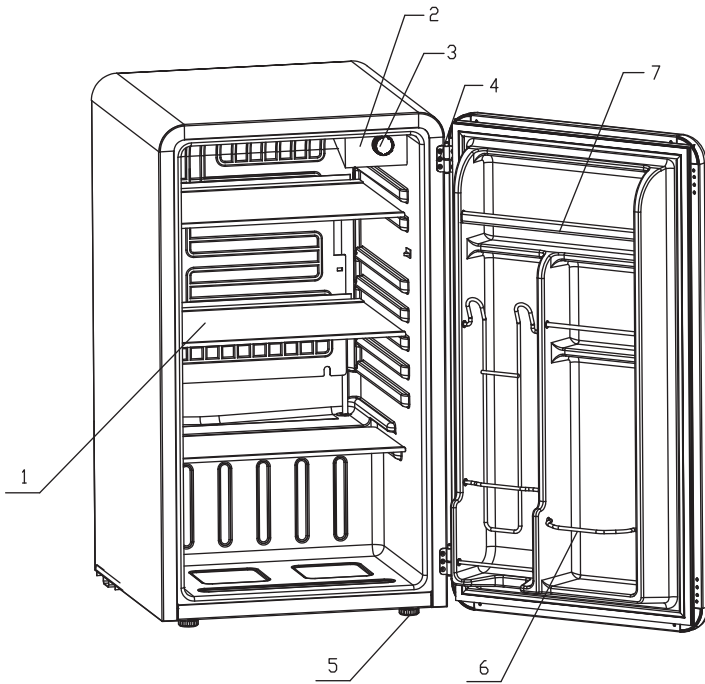
# TABLE OF CONTENTS

---

NAMES OF THE PARTS.....	2
SPECIFICATIONS.....	3
INSTALLATION INSTRUCTION	
BEFORE USING YOUR REFRIGERATOR.....	4
INSTALLING YOUR REFRIGERATOR .....	4
HANDLE INSTALL INSTRUCTION .....	4
ELECTRICAL CONNECTION.....	5
OPERATING YOUR REFRIGERATOR	
TEMPERATURE CONTROL.....	6
LEVELING LEGS.....	6
CARE AND MAINTENANCE	
CLEANING YOUR REFRIGERATOR.....	7
CHANGING THE INNER LIGHT.....	7
VACATION TIME.....	7
MOVING YOUR REFRIGERATOR.....	7
ENERGY SAVING TIPS.....	7
TROUBLESHOOTING GUIDE.....	8
REFRIGERATOR WARRANTY.....	9

# NAMES OF THE PARTS

---



- |                              |                                    |
|------------------------------|------------------------------------|
| (1) Removable Glass Shelves  | (5) Adjustable Front Leveling Legs |
| (2) Temperature control box  | (6) Wire shelf                     |
| (3) Temperature control knob | (7) Plastic shelf                  |
| (4) Hinge                    |                                    |

# SPECIFICATIONS – Model # MCR32CHRF.CHBF.CHMF.CHWF

---

Product Description	Magic Chef Refrigerator		
Model No.	MCR32CHRF.CHBF.CHMF.CHWF		
Capacity	3.2 Cu. Ft.		
Unit Dimensions ( inches )	Width	Height	Depth
	17.5"	30.7"	19.3"
Net Weight ( lbs )	46.3 ( lbs )		

# INSTALLATION INSTRUCTIONS

## Before Using Your Refrigerator

- Remove the exterior and interior packing.
- Before connecting the refrigerator to the power source, let it stand upright for approximately 4 hours. This will reduce the possibility of a malfunction in the cooling system from improper handling during transportation.
- Clean the interior surface with lukewarm water using a soft cloth. (Cleaning instruction on page 7)

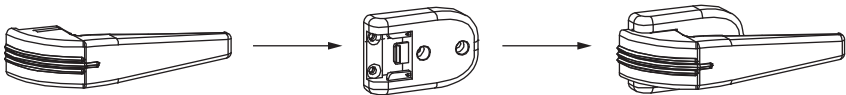
## Installing Your Refrigerator

- This appliance is designed to be free standing only, and should not be recessed or built-in.
- Place your refrigerator on a floor that is strong enough to support the refrigerator when it is fully loaded.
- Allow 5 inches of space between the back and sides of the refrigerator, which allows the proper air ventilation. Adjust the feet to keep the refrigerator level.
- Locate the refrigerator away from direct sunlight and sources of heat (stove, heater, radiator, etc.). Direct sunlight may affect the acrylic coating and heat sources may increase electrical consumption. Ambient temperature below 50°F or above 85°F will hinder the performance of this appliance. **This unit is not designed for use in a garage or any other outside installation.**
- Avoid locating the refrigerator in moist areas.
- Plug the refrigerator into dedicated, properly installed-grounded wall outlet. Do not under any circumstances cut or remove the third (ground) prong from the power cord. Any questions concerning power and/or grounding should be directed toward a certified electrician or an authorized service center. **This unit is not designed to be installed in an RV or used with an inverter.**
- After plugging the appliance into a wall outlet, turn the unit on and allow the unit to cool down for 2-3 hours under before placing food in the refrigerator.

## Handle Install Instruction

Please note that the Handle parts are inseparable once joined. Please ensure that the handle base is screwed firmly on the door before joining the actual handle part onto its base.

1. Take out the handle from the unit and remove the package.
2. Push the handle horizontally until it clicks in.
3. Push and pull the handle to make sure that it is installed completely.



## Electrical Connection

### **⚡WARNING⚡**

Improper use of the grounded plug can result in the risk of electrical shock. If the power cord is damaged, have it replaced by an authorized service center.

This refrigerator should be properly grounded for your safety. The power cord of this refrigerator is equipped with a three-prong plug which mates with standard three prong wall outlets to minimize the possibility of electrical shock.

Do not, under any circumstances, cut or remove the third ground prong from the power cord supplied.

This refrigerator requires a standard 115V~ / 60Hz electrical outlet with three-prong ground.

This refrigerator is not designed to be used with an inverter.

The cord should be secured behind the refrigerator and not left exposed or dangling to prevent accidental injury.

Never unplug the refrigerator by pulling the power cord. Always grip the plug firmly and pull straight out from the receptacle.

Do not use an extension cord with this appliance. If the power cord is too short, have a qualified electrician or service technician install an outlet near the appliance. Use of an extension cord can negatively affect the performance of the unit.

If any problems with the appliance persist, please contact our Customer Service Dept. to consult with a representative at **888 775-0202** or visit our website to request warranty service at **[www.mcappliance.com](http://www.mcappliance.com)**.



**DANGER – Risk Of Fire Or Explosion. Flammable Refrigerant Used. To Be Repaired Only By Trained Service Personnel. Do Not Puncture Refrigerant Tubing**

**CAUTION – Risk Of Fire Or Explosion. Flammable Refrigerant Used. Consult Repair Manual/Owner's Guide Before Attempting To Service This Product. All Safety Precautions Must be Followed**

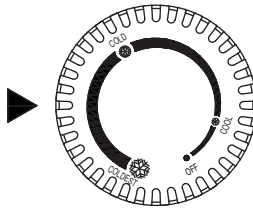
**CAUTION – Risk Of Fire Or Explosion. Dispose Of Property In Accordance With Federal Or Local Regulations. Flammable Refrigerant Used**

**CAUTION – Risk Of Fire Or Explosion Due To Puncture Of Refrigerant Tubing; Follow Handling Instructions Carefully. Flammable Refrigerant Used**

# OPERATING YOUR REFRIGERATOR

## Temperature Control

- Your refrigerator has one control for regulating the temperature. The temperature control is located on the top right hand corner of the refrigerator compartment.
- The first time you turn the unit on, adjust the temperature control knob to “COLDEST” and run for at least 2 hours before putting foods inside. This will ensure the cabinet is thoroughly chilled before food is put in.
- The range of the refrigerator temperature control is from position “COOL” the warmest to “COLDEST” the coldest. Adjust the temperature control to the setting that best suits your needs. The setting of “COLD” should be appropriate for home or office refrigerator use.
- To turn off the refrigerator, please turn the temperature control knob to “OFF”. Please note that turning the temperature control knob to “OFF” position stops the cooling cycle, but does not disconnect the power supply to the refrigerator.



## • NOTE

- If the unit is unplugged, loses power; you must wait 3 to 5 minutes before restarting the unit. If you attempt to restart before this time delay, the refrigerator will not start.
- Large amounts of food will lower the cooling efficiency of the appliance.
- Do not place the foods on the air outlet, and leave spaces for airflow.
- If you choose to change the thermostat setting, adjust thermostat control by one increment at a time. Allow several hours for temperature to stabilize between adjustments.

## Leveling Legs

- Your refrigerator has two leveling legs which are located in the front bottom corners of your refrigerator. After properly placing your refrigerator in its final position, you can level your refrigerator.
- Leveling legs can be adjusted by turning them clockwise to raise your refrigerator or by turning them counterclockwise to lower your refrigerator. The refrigerator door will close easier when the leveling legs are extended.

# CARE AND MAINTENANCE

## Cleaning Your Refrigerator

- Upon installation of your new appliance, it is recommended that it be cleaned thoroughly.
- Turn off the refrigerator first and then unplug the unit from the wall outlet.
- Remove all food content.
- Wash the inside with a damp warm cloth soaked in lukewarm water and baking soda solution. The solution should be about 2 tablespoons of baking soda to a quart of water.
- Be sure to keep the door gasket (seal) clean to keep the unit running efficiently.
- The outside of the refrigerator should be cleaned with mild detergent and warm water.
- Dry the interior and exterior with a soft cloth.

## Changing the Inner Light

- Before removing the inner light, turn off the appliance first and then unplug the unit from the wall outlet. Failure to do so could result in electrical shock or personal injury.
- Using a screwdriver, remove the two screws from the clear plastic cover.
- Tilt the panel towards the front of the appliance and unscrew the LED board from the white plastic spacer.
- Gently unclip the power cable from the red socket insert on the LED board.
- Insert the power cable into the red socket insert on the replacement LED board.
- Position within the black plastic spacer.
- Reassemble the LED board, spacer and cover together using the two screws.
- Reposition the panel and carefully enclose the cord within the LED housing.
- Reattach the clear plastic panel using two screws.

**Important: The replacement of LED lamp can only be performed by an authorized technician.**

## Vacation Time

- Turn off the refrigerator first and then unplug the unit from the wall outlet.
- Remove all the food.
- Clean the refrigerator.
- Leave the lid open slightly to avoid possible formation of condensation, mold, or odors.
- Use extreme caution in the case of children. The unit should not be accessible to child's play.
- **Short vacations:** Leave the refrigerator operating during vacations of less than three weeks.
- **Long vacations:** If the appliance will not be used for several months, remove all food and unplug the power cord. Clean and dry the interior thoroughly. To prevent odor and mold growth, leave the door open slightly; blocking it open if necessary or have the door removed.

## Moving Your Refrigerator

- Turn off the refrigerator first and then unplug the unit from the wall outlet.
- Remove all the food.
- Securely tape down all loose items inside your refrigerator.
- Tape the doors shut.
- Be sure the refrigerator stays in the upright position during transportation.

## Energy Saving Tips

- The refrigerator should be located in the coolest area of the room, away from heat producing appliances or heating ducts, and out of the direct sunlight.
- Let hot foods cool to room temperature before placing in the refrigerator. Overloading the refrigerator forces the compressor to run longer.
- Be sure to wrap foods properly, and wipe containers dry before placing them in the refrigerator. This cuts down on frost build-up inside the refrigerator.
- Organize and label food to reduce door openings and extended searches. Remove as many items as needed at one time, and close the door as soon as possible.

# TROUBLESHOOTING GUIDE

You can solve many common refrigerator problems easily, saving you the cost of a possible service call. Try the suggestions below to see if you can solve the problem before calling for service.

PROBLEM	POSSIBLE CAUSE
Refrigerator does not operate.	Not plugged in. The circuit breaker tripped or a blown fuse.
Compressor turns on and off frequently.	The room temperature is hotter than normal. A large amount of food has been added to the refrigerator. The door is opened too often. The door is not closed completely. The temperature control is not set correctly. The door gasket does not seal properly. The refrigerator does not have the correct clearances. The refrigerator has recently been disconnected for a period of time. 4 hours are required for the refrigerator to cool down completely.
Temperature inside the refrigerator is too warm.	Temperature control is set too warm. Turn the control to a cooler setting and allow several hours for the temperature to stabilize. Door is kept open too long or is opened too frequently. Warm air enters the refrigerator every time the door is opened. Open the door less often. The door is not closed completely. The door gasket does not seal properly. A large amount of warm or hot food might have been stored recently. Wait until the refrigerator has had a chance to reach its selected temperature. The refrigerator has recently been disconnected for a period of time. 4 hours are required for the refrigerator to cool down completely.
Temperature inside the refrigerator is too cold.	Temperature control is set too cold. Turn the control to a warmer setting and allow several hours for the temperature to stabilize.
Temperature of external refrigerator surface is warm.	The exterior refrigerator walls can be as much as 30°F warmer than room temperature. This is normal while the compressor works to transfer heat from inside the refrigerator cabinet.
Popping or cracking sound when compressor comes on.	Metal parts undergo expansion and contraction, as in hot water pipes. This is normal. Sound will level off or disappear as refrigerator continues to run.
Bubbling or gurgling sound, like water boiling.	Refrigerant (used to cool refrigerator) is circulating throughout the system. This is normal.
Vibrations.	Check to assure that the refrigerator is on a level surface. Floor is uneven or weak. Refrigerator rocks on the floor when it is moved slightly. Be sure floor can adequately support refrigerator. Level the refrigerator by putting wood or metal shims under part of the refrigerator. The refrigerator is touching the wall. Re-level the refrigerator and move it from the wall. See "Installation Instructions".
Moisture forms on inside refrigerator walls.	Weather is hot and humid, which increases internal rate of frost build-up. This is normal. Door is slightly open. Door is kept open too long, or is opened too frequently. Open the door less often. The door is not sealed properly.
Moisture forms on outside of refrigerator.	Door is slightly open, causing cold air from inside the refrigerator to meet warm moist air from outside.
The door will not close properly.	The refrigerator is not on a level surface. The gasket is dirty.



## Limited Warranty

MC Appliance Corporation warrants each new Compact Refrigerator to be free from defects in material and workmanship, and agrees to remedy any such defect or to furnish a new part(s), at the company's option, for any part(s) of the unit that has failed during the warranty period. Parts and labor expenses are covered on this unit for a period of one year from the date of purchase. A copy of the dated sales receipt or invoice is required to receive warranty service, replacement or refund.

In addition, MC Appliance Corporation warrants the compressor (parts only) to be free from defects in material and workmanship for a period of five years. The consumer is responsible for all labor and transportation expenses related to the diagnosis and replacement of the compressor after the initial one-year warranty expires. In the event the unit requires replacement or refund under the terms of this warranty, the consumer is responsible for all transportation expenses to return the unit to our factory prior to receiving a replacement unit or refund. A copy of the dated sales receipt/invoice is required to receive warranty service, replacement or refund.

This warranty covers appliances in use within the contiguous United States, Alaska, Hawaii and Puerto Rico. This warranty does not cover the following:

- Damages due to shipping damage or improper installation.
- Damages due to misuse or abuse.
- Content losses due to failure of the unit.
- Inside components such as door panels, door shelves, racks, light bulbs, etc.
- Repairs performed by unauthorized service agents.
- Service calls that do not involve defects in material and workmanship such as instructions on proper use of the product or improper installation.
- Replacement or resetting of house fuses or circuit breakers.
- Failure of this product if used for other purposes than its intended purpose.
- Disposal costs for any failed unit not returned to our factory.
- Any delivery/installation costs incurred as the result of a unit that fails to perform as specified.
- Expenses for travel and transportation for product service if your appliance is located in a remote area where service by an authorized service technician is not available.
- The removal and reinstallation of your appliance if it is installed in an inaccessible location or is not installed in accordance with published installation instructions.
- Refunds for non repairable products are limited to the price paid for the unit per the sales receipt.
- This warranty is non transferable. This warranty applies only to the original purchaser and does not extend to any subsequent owner(s).

### Limitations of Remedies and Exclusions:

Product repair in accordance with the terms herein, is your sole and exclusive remedy under this limited warranty. Any and all implied warranties including merchantability and fitness for a particular purpose are hereby limited to one year or the shortest period allowed by law. MC Appliance Corporation is not liable for incidental or consequential damages and no representative or person is authorized to assume for us any other liability in connection with the sale of this product. Under no circumstances is the consumer permitted to return this unit to the factory without the prior written consent of MC Appliance Corporation.

Some states prohibit the exclusion or limitation of incidental or consequential damages, or limitations on implied warranties. This warranty gives you specific legal rights, and you may also have other rights which vary from state to state.

Model	Parts & Labor	Compressor (Parts Only)	Type of Service
MCR32CHRF	One Year	Five Years	Carry In
MCR32CHBF	One Year	Five Years	Carry In
MCR32CHMF	One Year	Five Years	Carry In
MCR32CHWF	One Year	Five Years	Carry In

For Service or Assistance please call **888-775-0202** or visit us on the web at [www.mcappliance.com](http://www.mcappliance.com) to request warranty service or order parts.



**CNA International, Inc. d/b/a MC Appliance Corporation. All rights reserved.  
Magic Chef® logo is a registered trademark of CNA International, Inc.**

**[www.mcappliance.com](http://www.mcappliance.com)**

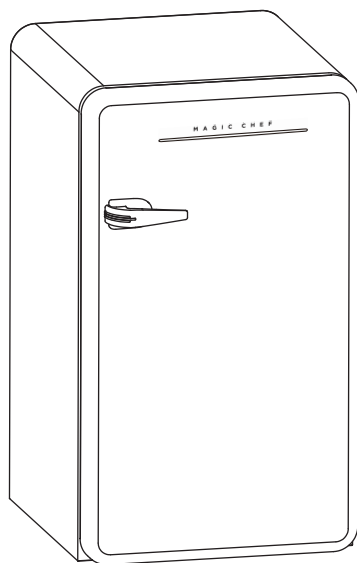
**Printed in China**



**0.09m<sup>3</sup> (3.2 pi<sup>3</sup>)**

**Compact Toutes les spécifications**

*Mode D'emploi*



**Les spécifications sont sujettes à changement  
sans préavis pour améliorer le produit.**

MCR32CHRF / MCR32CHBF / MCR32CHMF / MCR32CHWF

**VIYS OIYZEZ AINSI VOUS EN SERVIR DE FAÇON APPROPRIÉE EN  
ASSURANT VOTRE SÉCURITÉ.**



## Copie de l'enregistrement du produit

Nous tenons à vous remercier d'avoir acheté un produit Magic Chef. La première démarche à suivre pour protéger votre nouveau produit est de remplir la demande d'enregistrement du produit sur notre site Web à [www.mcappliance.com/register](http://www.mcappliance.com/register). L'enregistrement de votre produit vous offrent les avantages suivants :

1. L'enregistrement de votre produit nous permettra de vous contacter au sujet d'un avis de sécurité ou d'une amélioration apportée au produit.
2. L'enregistrement de votre produit permettra de traiter plus rapidement toute demande d'application de la garantie si nécessaire.
3. L'enregistrement de votre produit pourrait faire preuve d'achat en cas de perte d'assurance.

Nous tenons encore à vous remercier d'avoir acheté un produit Magic Chef.

# DIRECTIVES DE SÉCURITÉ IMPORANTES



## AVERTISSEMENT

Afin de minimiser les risques d'incendie, de chocs électriques ou de blessures, suivre ces précautions élémentaires lorsque vous utilisez votre réfrigérateur.

- 1) Avertissement - Ne pas obstruer l'ouverture de ventilation, dans l'enceinte de l'appareil ou dans la structure elle-même.
  - 2) Attention - Ne pas utiliser de dispositifs mécaniques ou autres moyens pour accélérer le dégivrage, autres que ceux recommandés par le fabricant.
  - 3) Attention - Ne pas endommager la tuyauterie du réfrigérant ce qui augmentera les risques de fuite lorsque de la manipulation, du déplacement et de l'utilisation de réfrigérateur.
  - 4) Avertissement - Ne pas utiliser d'appareils électriques à l'intérieur des compartiments de stockage des aliments de l'appareil, à moins qu'ils ne soient du type recommandé par le fabricant.
  - 5) Avertissement - DANGER : Ne jamais laisser les enfants jouer, utiliser ou ramper à l'intérieur du réfrigérateur.
- Risque d'enfermer les enfants. Avant de jeter votre vieux réfrigérateur ou congélateur :
- Enlever les portes
  - Laisser les étagères en place afin que les enfants ne puissent pas grimper facilement à l'intérieur.
- 6) L'appareil est bien débranché avant de procéder à la maintenance de l'appareil.
  - 7) Cet appareil peut être utilisé par des enfants l'âge de 8 ans et au-delà, par des personnes aux capacités sensorielles ou physiques et mentales réduites, ou manquant d'expérience et de connaissances, si elles ont bénéficié d'une surveillance ou d'instructions préalables concernant l'utilisation de l'appareil en toute sécurité, et comprennent les risques encourus. Les enfants ne devraient pas jouer avec l'appareil. Le nettoyage et entretien ne doivent pas être entrepris par des enfants sans surveillance.
  - 8) Si la pièce est endommagée, elle doit être remplacée par le fabricant, son agent de SAV ou des personnes qualifiées, ceci afin d'éviter tout danger.
  - 9) Veuillez vous débarrasser du réfrigérateur conformément à la réglementation locale, car l'appareil contient un gaz inflammable pouvant s'en dégager, et du réfrigérant.
  - 10) Suivre la réglementation locale relative à l'élimination de l'appareil en raison du réfrigérant inflammable et du gaz. Tous les appareils de réfrigération contiennent des réfrigérants qui, conformément aux indications de la législation fédérale, doivent être purgés avant d'être éliminés. Il est du ressort du consommateur de se conformer à la réglementation fédérale et locale lors de l'élimination du produit.
  - 11) Cet appareil est prévu pour un usage domestique et dans des lieux similaires, notamment :
    - Les cuisines du personnel dans les magasins, bureaux et autres lieux de travail ;
    - Les maisons de ferme et par les clients dans les hôtels, motels et autres lieux de type résidentiel ;
    - Lieux de type Bed & Breakfast ;
    - Restauration et ventes en gros de même type.
  - 12) Ne pas stocker ni utiliser de l'essence, des alcools inflammables ni des liquides à l'intérieur ou à proximité du réfrigérateur.
  - 13) Ne pas utiliser de rallonge avec l'appareil. Si le cordon d'alimentation est trop court, demander à un électricien qualifié d'installer une prise près de l'appareil. L'utilisation d'une rallonge peut affecter négativement le bon fonctionnement de l'appareil.



Attention Risque d'incendie:  
Caution Risk of fire



**IL EST DANGEREUX POUR QUICONQUE AUTRE QU'UNE PERSONNE DU SAV AUTORISÉE DE PRESTER DES SERVICES OU ENTREPRENDRE DES RÉPARATIONS IMPLIQUANT L'ENLÈVEMENT DES CAPOTS.**



**POUR ÉVITER LES RISQUES DE CHOC ÉLECTRIQUE, NE PAS TENTER DE RÉPARATIONS VOUS-MÊME.**

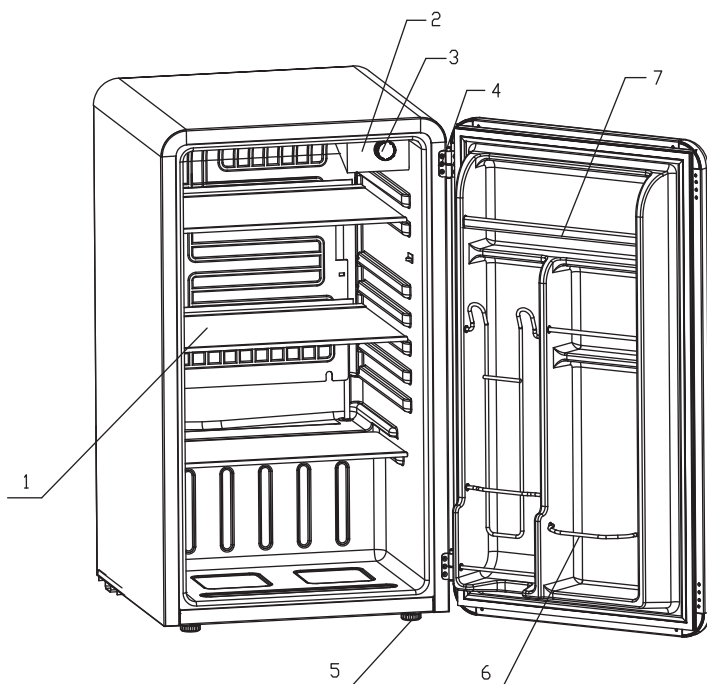
## **TABLE DES MATIÈRES**

---

NOM DES PIÈCES .....	2
DONNÉES TECHNIQUES .....	3
INSTRUCTIONS POUR L'INSTALLATION	
AVANT D'UTILISER VOTRE RÉFRIGÉRATEUR .....	4
INSTALLATION DE VOTRE RÉFRIGÉRATEUR .....	4
INSTRUCTIONS D'INSTALLATION DE LA POIGNÉE.....	4
BRANCHEMENT ELECTRIQUE .....	5
FAIRE FONCTIONNER VOTRE RÉFRIGÉRATEUR	
COMMANDE DE TEMPÉRATURE .....	6
JAMBES HORIZONTALES.....	6
ENTRETIEN ET MAINTENANCE	
NETTOYAGE DE VOTRE RÉFRIGÉRATEUR.....	7
CHANGEMENT DE L'ÉCLAIRAGE INTERNE.....	9
PÉRIODE D'INUTILISATION .....	7
DÉPLACEMENT DE VOTRE RÉFRIGÉRATEUR .....	7
CONSEILS PERMETTANT D'ÉCONOMISER DE L'ÉNERGIE .....	8
GUIDE DE DÉPANNAGE.....	9
GARANTIE LIMITÉE.....	11

# NOM DES PIÈCES

---



- |  |                                       |
|--|---------------------------------------|
| (1) Étagères amovibles en verre          | (4) Charnière                         |
| (2) Boite de contrôle de la température  | (5) Pattes réglables ajustables avant |
| (3) Bouton de contrôle de la température | (6) Clayette                          |
|  | (7) Étagère en plastique              |

## DONNÉES TECHNIQUES - MCR32CHRF.CHBF.CHMF.CHWF

---

<b>PRODUIT</b>	Magic Chef RÉFRIGÉRATEUR 0.09m <sup>3</sup> (3.2 pi <sup>3</sup> )		
<b>NUMERO DU MODÈLE</b>	MCR32CHRF.CHBF.CHMF.CHWF		
<b>CAPACITÉ</b>	0.09m <sup>3</sup> (3.2 pi <sup>3</sup> )		
<b>DIMENSIONS DE L'APPAREIL (POUCES)</b>	Largeur	Hauteur	Profondeur
	17.5"	30.7"	19.3"
<b>POIDS NET (LBS)</b>	46.3 ( lbs )		

# INSTRUCTIONS POUR L'INSTALLATION

## Avant d'utiliser votre réfrigérateur

- Retirez l'emballage extérieur et intérieur.
- Avant de brancher le réfrigérateur sur la prise de courant, laissez-le debout pendant environ 4 heures. Cela permettra de réduire les risques de panne du circuit de refroidissement dues à une manipulation incorrecte lors du transport.
- Nettoyez la surface interne à l'eau tiède à l'aide d'un chiffon doux. (Voyez la rubrique sur le nettoyage page 7)

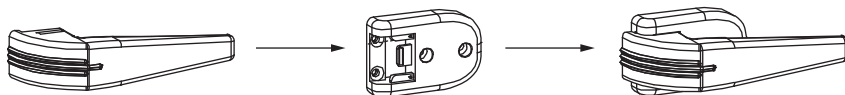
## Installation de votre réfrigérateur

- Cet appareil est conçu pour fonctionner seul. Il ne devrait pas être encastré.
- Placez votre réfrigérateur sur un sol suffisamment résistant pour supporter son poids lorsqu'il est plein.
- Laissez un espace de 5 pouces entre l'arrière et les côtés du réfrigérateur afin de permettre la bonne circulation de l'air nécessaire à la ventilation. Ajustez les pieds pour maintenir le réfrigérateur à plat.
- Positionnez le réfrigérateur de sorte que celui-ci ne soit pas exposé à la lumière directe du soleil ni à proximité de sources de chaleur (gazinière, chaudière, radiateur, etc.). L'exposition à la lumière directe du soleil peut détériorer le revêtement acrylique et les sources de chaleur peuvent augmenter la consommation électrique du réfrigérateur. Une température ambiante inférieure à 50°F (10°C) ou supérieure à 85°F (29.4°C) aura une influence négative sur la performance de l'appareil. **Cet appareil n'est pas conçu pour une utilisation dans un garage ni dans toute autre installation en extérieur.**
- Évitez de placer le réfrigérateur dans des lieux humides.
- Branchez le réfrigérateur sur une prise de courant raccordée à la terre dédiée et correctement installée. Ne coupez ou ne retirez sous aucun prétexte le troisième ergot (terre) de la fiche du cordon d'alimentation. Toute question concernant l'alimentation en électricité et/ou le raccordement à la terre devrait être posée à un électricien certifié ou à un centre de réparations agréé. **Cet appareil n'est pas conçu pour être installé dans un véhicule de caravanning ni pour être utilisé avec un onduleur.**
- Après avoir branché l'appareil sur une prise de courant, allumez l'appareil et laissez-le refroidir pendant 2 à 3 heures avant de placer des aliments dans le réfrigérateur.

## Instructions d'installation de la poignée

Veillez noter que les pièces de la poignée sont inséparables lorsqu'elles sont jointes. Veuillez vous assurer que la base de la poignée est fermement vissée sur la porte avant de joindre la poignée à sa base.

1. Enlever la poignée de l'appareil et l'enlever de l'emballage.
2. Pousser la poignée horizontalement jusqu'à ce qu'elle clique en place.
3. Pousser et tirer sur la poignée sur s'assurer qu'elle est complètement installée.



## Branchement électrique

### ⚡ MISE EN GARDE ⚡

Une utilisation incorrecte de la prise de raccordement à la terre peut entraîner un risque d'électrocution. Si le cordon d'alimentation est abîmé, faites-le remplacer par un centre de réparation agréé.

Pour votre sécurité, ce réfrigérateur devrait être correctement raccordé à la terre. Le cordon d'alimentation de ce réfrigérateur est pourvu d'une fiche à trois ergots qui est compatible avec les prises secteur à trois ergots standard afin de réduire la possibilité d'une électrocution.

Ne coupez ou ne retirez sous aucun prétexte le troisième ergot de la fiche du cordon d'alimentation fourni.

Ce réfrigérateur nécessite une prise de courant standard de 115/120 Volt A.C. ~/60Hz compatible avec une fiche à trois ergots raccordée à la terre.

Ce réfrigérateur n'est pas conçu pour être utilisé avec un onduleur.

Le cordon d'alimentation devrait être en sécurité derrière le réfrigérateur et ne devrait pas être exposé ou suspendu pour éviter toute blessure accidentelle.

Ne débranchez jamais le réfrigérateur en tirant sur le cordon d'alimentation. Tenez toujours fermement la fiche et tirez-la droite vers l'extérieur de la prise de courant.

N'utilisez pas de cordon de rallonge avec cet appareil. Si le cordon d'alimentation est trop court, demandez à un électricien qualifié ou à un technicien d'entretien d'installer une prise de courant près de l'appareil. L'utilisation d'un cordon de rallonge peut avoir un effet négatif sur le fonctionnement de l'appareil.

En cas de persistance de tout problème avec l'appareil, veuillez contacter notre Service clientèle pour vous entretenir avec un conseiller au **888 775-0202** ou consultez notre site Internet pour demander à bénéficier de la garantie sur **[www.mcappliance.com](http://www.mcappliance.com)**.



**DANGER** - Risque d'incendie ou d'explosion. Réfrigérant inflammable utilisé. Pour être réparé que par un personnel de maintenance qualifié. Ne pas percer réfrigérant Tubing

**ATTENTION** - Risque d'incendie ou d'explosion. Réfrigérant inflammable utilisé. Consultez manuel / guide de l'utilisateur de réparation avant de tenter de réparer ce produit. Toutes les précautions de sécurité doivent être respectées

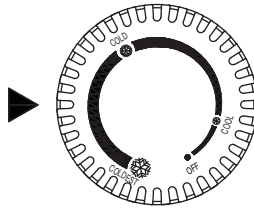
**ATTENTION** - Risque d'incendie ou d'explosion. Aliéner des biens conformément à la réglementation fédérales ou locales. Réfrigérant inflammable utilisé

**ATTENTION** - Risque d'incendie ou une explosion due à la perforation de tuyaux de réfrigérant; suivre les instructions de manipulation avec précaution. Réfrigérant inflammable utilisé

# FAIRE FONCTIONNER VOTRE RÉFRIGÉRATEUR

## Commande de température

- Votre réfrigérateur a un Contrôleur qui régule la température. Le dispositif de contrôle de la température est situé dans le coin supérieur droit de la chambre froide.
- Réglez le bouton de contrôle de la température sur "COLDEST" la première fois que vous allumez l'appareil et faites - le fonctionner pendant au moins 2 heures avant de mettre les aliments. Cela garantira que les armoires sont bien refroidies avant de mettre la nourriture.
- Le contrôle de la température du réfrigérateur s'étend de la position la plus chaude "COOL" à la position la plus froide "COLDEST". Ajustez le contrôle de la température au réglage qui convient le mieux à vos besoins. Le réglage "COLD" doit être adapté à l'utilisation du réfrigérateur à la maison ou au bureau.
- Pour éteindre le réfrigérateur, tournez le bouton de contrôle de la température sur "OFF". Notez que le fait de tourner le bouton de contrôle de la température en position "OFF" arrête le cycle de refroidissement, mais ne déconnecte pas le réfrigérateur.



## • NOTE

- Si l'appareil est débranché ou en cas de coupure de courant, il faut attendre 3 à 5 minutes avant de le remettre en marche. Si vous essayez de le redémarrer avant ce délai, le réfrigérateur ne se remettra pas en route.
- Les grandes quantités de nourriture réduisent l'efficacité de l'appareil.
- Ne placez pas les aliments sur la sortie d'air et disposez les aliments de manière à permettre une bonne circulation de l'air.
- Si vous souhaitez modifier le réglage du thermostat, ajustez le bouton de contrôle du thermostat en le changeant d'un cran à la fois. La température ne se stabilise qu'après plusieurs heures suivant le changement de réglage.

## Jambes horizontales

- Votre réfrigérateur a deux jambes de nivellement situées dans le coin inférieur avant du congélateur. Une fois le réfrigérateur correctement placé dans sa position finale, vous pouvez le niveler.
- Le niveau des jambes peut être ajusté en faisant monter le réfrigérateur en tournant les pieds dans le sens des aiguilles d'une montre ou en les abaissant dans le sens inverse des aiguilles d'une montre. La porte du réfrigérateur se ferme plus facilement lorsque les jambes horizontales sont tendues.

# ENTRETIEN ET MAINTENANCE

## Nettoyage de votre réfrigérateur

- Dès l'installation de votre nouvel appareil, nous vous recommandons de le nettoyer méticuleusement.
- Commencez par éteindre le réfrigérateur puis débranchez l'appareil de la prise de courant.
- Retirez la totalité des aliments présents à l'intérieur.
- Lavez l'intérieur à l'aide d'un chiffon chaud et humide trempé dans une solution d'eau tiède et de bicarbonate. La solution devrait comporter environ 2 cuillères à soupe de bicarbonate pour un quart d'eau.
- Assurez-vous de maintenir le joint de la porte propre pour que l'appareil fonctionne efficacement.
- L'extérieur du réfrigérateur devrait être nettoyé avec un détergent peu agressif et de l'eau chaude.
- Séchez l'intérieur et l'extérieur avec un chiffon humide.

## Changement de l'éclairage interne

- Avant d'enlever l'ampoule intérieure, éteindre l'appareil avant de débrancher l'appareil de la prise murale. Le non-respect de cette consigne peut entraîner une décharge électrique ou une blessure personnelle.
- Utiliser un tournevis pour enlever les deux vis du couvercle transparent.
- Pencher le panneau vers l'avant de l'appareil et dévisser le panneau LED de l'entretoise en plastique blanc.
- Dégrafer doucement le câble d'alimentation de la prise rouge sur le panneau LED.
- Insérer le câble d'alimentation dans la prise rouge sur le panneau de remplacement LED.
- Placer dans l'entretoise en plastique noir.
- Réassembler le panneau LED, l'entretoise et le couvercle ensemble avec les deux vis.
- Replacer le panneau et doucement entrer le fil dans le boîtier LED.
- Rattacher le panneau en plastique clair avec les deux vis.

**Important : Le remplacement de la lampe LED peut uniquement être effectué par un technicien autorisé.**

## Période d'inutilisation

- Éteignez d'abord le réfrigérateur puis débranchez l'appareil de la prise de courant.
- Retirez tous les aliments.
- Nettoyez le réfrigérateur.
- Laissez la porte légèrement ouverte pour éviter la formation possible de condensation, de moisissures ou d'odeurs.
- Faites preuve d'une extrême prudence en présence d'enfants. L'appareil ne devrait pas être accessible pour des enfants qui jouent.
- **Périodes d'inutilisation courtes** : Laissez le réfrigérateur en fonctionnement pendant des périodes d'inutilisation de moins de trois semaines.
- **Périodes d'inutilisation prolongées** : Si l'appareil va être inutilisé pendant plusieurs mois, retirez tous les aliments puis débranchez le cordon d'alimentation. Nettoyez et séchez l'intérieur avec soin. Afin de prévenir la formation d'odeurs et de moisissures, laissez la porte légèrement ouverte : bloquez-la en position ouverte si nécessaire ou faites retirer la porte.

## Déplacement de votre réfrigérateur

- Éteignez d'abord le réfrigérateur puis débranchez l'appareil de la prise de courant.
- Retirez tous les aliments.
- Fixez solidement tous les éléments non fixes à l'intérieur de votre réfrigérateur avec de l'adhésif.
- Fermez la porte à l'aide d'un rouleau adhésif.
- Assurez-vous que le réfrigérateur demeure en position verticale pendant le transport.

### **Conseils permettant d'économiser de l'énergie**

- Le réfrigérateur devrait être placé dans la zone la plus froide de la pièce, à l'écart des appareils émettant de la chaleur ou des conduits de chauffage, et ne pas être exposé à la lumière directe du soleil.
- Laissez les aliments chauds refroidir à température ambiante avant de les placer au réfrigérateur. Le fait de surcharger le réfrigérateur oblige le compresseur à fonctionner plus longtemps. Les aliments qui refroidissent trop lentement au freezer peuvent perdre en qualité ou être gâchés.
- Assurez-vous d'emballer les aliments correctement, et essuyez les récipients afin qu'ils soient secs avant de les placer au réfrigérateur. Ceci diminue l'accumulation de glace à l'intérieur du réfrigérateur.
- Rangez et étiquetez les aliments afin de réduire les ouvertures de portes et les longues recherches. Retirez autant d'éléments que nécessaire en une fois, et refermez la porte dès que possible.

# GUIDE DE DÉPANNAGE

Vous pouvez résoudre facilement un grand nombre de problèmes fréquents du réfrigérateur, et économiser ainsi le coût d'un appel potentiel des services de réparation. Essayez les suggestions ci-dessous pour voir si vous pouvez résoudre le problème avant d'appeler un service de réparation.

<b>PROBLÈME</b>	<b>CAUSE POTENTIELLE</b>
Le réfrigérateur ne fonctionne pas.	Pas branché. Le coupe-circuit s'est déclenché ou un fusible a sauté.
Le compresseur se met en marche et s'arrête fréquemment.	La température de la pièce est plus élevée qu'à la normale. Une grande quantité d'aliments a été ajoutée dans le réfrigérateur. La porte est ouverte trop souvent. La porte n'est pas complètement fermée. Le thermostat n'est pas réglé correctement. Le joint de la porte n'est pas complètement étanche. Le réfrigérateur ne dispose pas de suffisamment d'espaces dégagés. Le réfrigérateur a récemment été débranché pendant une période. 4 heures sont nécessaires pour que le réfrigérateur refroidisse complètement.
La température à l'intérieur du réfrigérateur est trop élevée.	Le thermostat est réglé sur une température trop élevée. Réglez le thermostat sur une température plus faible puis patientez plusieurs heures afin que la température se stabilise. La porte reste ouverte trop longtemps ou est ouverte trop fréquemment. De l'air chaud entre dans le réfrigérateur à chaque fois que la porte est ouverte. Ouvrez la porte moins souvent. La porte n'est pas complètement fermée. Le joint de la porte n'est pas complètement étanche. Une grande quantité d'aliments chauds ou très chauds a peut-être été placée dans le réfrigérateur récemment. Attendez jusqu'à ce que le réfrigérateur ait eu la possibilité d'atteindre la température de son thermostat. Le réfrigérateur a récemment été débranché pendant une période. 4 heures sont nécessaires pour que le réfrigérateur refroidisse complètement.
La température à l'intérieur du réfrigérateur est trop faible.	Le thermostat est réglé sur une température trop faible. Réglez le thermostat sur une température plus élevée puis patientez plusieurs heures afin que la température se stabilise.
La température externe du réfrigérateur est élevée.	Les parois externes du réfrigérateur peuvent atteindre une température supérieure à celle de la pièce de 30°F. Ceci est normal lorsque le compresseur fonctionne afin de transférer la chaleur depuis l'intérieur du réfrigérateur.

Bruit de claquement ou de craquement lorsque le compresseur se déclenche.	Les pièces métalliques subissent une dilatation et une rétraction, comme dans les tuyaux d'eau chaude. C'est tout à fait normal. Le bruit diminue ou disparaît au fur et à mesure que le réfrigérateur fonctionne.
Bruit de bulles ou d'écoulement d'eau, comme de l'eau en ébullition.	Du liquide de refroidissement (utilisé pour refroidir le réfrigérateur) circule dans l'appareil. C'est tout à fait normal.
Vibrations.	Vérifiez que le réfrigérateur se trouve sur une surface plane. Le sol est inégal ou faible. Le réfrigérateur bascule légèrement sur le sol lorsqu'il est déplacé légèrement. Assurez-vous que le sol est en mesure de soutenir le réfrigérateur de manière adéquate. Calez le réfrigérateur en plaçant un morceau de bois ou des morceaux de métal sous une partie du réfrigérateur. Le réfrigérateur touche le mur. Remettez le réfrigérateur à plat et éloignez-le du mur. Voir les « Instructions pour l'installation ».
De l'humidité se forme sur les parois internes du réfrigérateur.	Le temps est chaud et humide, ce qui augmente le taux interne d'accumulation de glace. C'est tout à fait normal. La porte est légèrement ouverte. La porte reste ouverte trop longtemps, ou elle est ouverte trop fréquemment. Ouvrez la porte moins souvent. La porte n'est pas suffisamment étanche.
De l'humidité se forme à l'extérieur du réfrigérateur.	La porte est légèrement ouverte, ce qui provoque la rencontre entre l'air froid à l'intérieur du réfrigérateur et l'air chaud et humide de l'extérieur.
La porte ne ferme pas correctement.	Le réfrigérateur ne se trouve pas sur une surface plane. Le joint est sale.



## Garantie limitée

MC Appliance Corporation garantit que chaque nouveau réfrigérateur compact soit exempt de défaut pièces et main-d'œuvre, et accepter de remédier à tout défaut ou de fournir de nouvelles pièces à la discrétion de la société. Pour toute pièce de l'appareil étant tombée en panne durant la période de garantie. Les pièces et frais de main-d'œuvre sont couverts sur cet appareil pendant un an à compter de la date de son achat. Une copie du reçu de vente daté ou facture est nécessaire pour être remboursé ou pour que la garantie puisse être appliquée.

En outre, MC Appliance Corporation garantie le compresseur (pièces seulement) exempt de défauts pièces et main-d'œuvre pendant une période de cinq ans. Le consommateur est responsable de tous les frais de main-d'œuvre et de transport, liés au diagnostic et au remplacement du compresseur à expiration de la première année de garantie. Si l'appareil doit être remplacé ou remboursé conformément aux modalités de cette garantie, le consommateur est responsable de tous les frais de transport et de renvoi de l'appareil à notre usine, avant de recevoir un appareil de remplacement ou un remboursement. Un duplicata de la facture / reçu daté de l'achat est nécessaire afin de pouvoir appliquer la garantie, d'être remboursé ou que le matériel soit remplacé.

Cette garantie couvre les appareils utilisés aux USA, en Alaska, Hawaï, Canada et Puerto Rico. Cette garantie ne couvre pas les éléments suivants :

- Dégâts dus au transport à une mauvaise installation.
- Dommages dus à une mauvaise utilisation ou à un abus.
- Perte de contenu en raison d'une panne de l'appareil.
- Pièces intérieures, notamment les panneaux de porte, étagères de porte, plateaux, ampoules, etc.
- Réparations effectuées par des agents de SAV non agréés.
- Appel au SAV qui ne concernant pas des défauts pièces et main-d'œuvre, notamment des instructions sur l'utilisation appropriée du produit, ou une mauvaise installation.
- Remplacement ou réinstallation de fusibles domestiques ou de disjoncteurs.
- Panne de ce produit si utilisé à d'autres fins que celle escomptée.
- Frais de mise au rebut de tout appareil non renvoyé à notre usine.
- Tout frais de livraison / installation encouru par la panne d'un appareil qui devrait fonctionner tel qu'indiqué.
- Frais de déplacement et de transport à titre de service SAV si votre appareil se trouve dans une région éloignée sans technicien SAV agréé.
- La mise au rebut et la réinstallation de votre appareil, s'il est installé dans un lieu inaccessible, ou s'il n'est pas installé conformément aux instructions d'installation publiées.
- Le remboursement de pièces non réparables se limite au prix payé pour l'appareil conformément au reçu d'achat.
- Cette garantie ne peut être assignée à autrui. Cette garantie ne s'applique qu'à l'acheteur original, et ne peut être assignée à tout autre propriétaire ultérieur.

### Limitations des recours et exclusions :

Les réparations se conformant aux modalités ci-indiquées, sont votre seul mode de recours conformément à cette garantie limitée. Toute garantie concernée, notamment de valeur marchande et d'adéquation à un but particulier, se limite à une année ou à la période la plus courte autorisée par la loi. M C Appliance Corporation n'est responsable d'aucun dégât consécutif ou fortuit, et aucun représentant ou personne n'est autorisé à assumer pour nous toute autre responsabilité liée à la vente de ce produit. En toutes circonstances, il est interdit au consommateur de renvoyer l'appareil à l'usine sans le consentement préalable de MC Appliance Corporation.

Certains départements interdisent l'exclusion ou la limitation des dommages fortuits ou consécutifs, ou les limitations sur les garanties entendues. Cette garantie vous confère des droits légaux particuliers, mais vous pouvez également vous prévaloir d'autres droits en fonction des départements.

Modèle	Pièces	Main-d'œuvre	Compresseur (pièces seulement)	Condition d'entretien
MCR32CHR	Un an	Un an	Cinq ans	Livraison par le client
MCR32CHBF	Un an	Un an	Cinq ans	Livraison par le client
MCR32CHMF	Un an	Un an	Cinq ans	Livraison par le client
MCR32CHWF	Un an	Un an	Cinq ans	Livraison par le client

Pour obtenir le SAV ou l'Assistance techniques, veuillez composer le **888-775-0202** ou vous diriger sur notre site Internet à l'adresse [Error!](#)  
Hyperlink reference not valid. [www.mcpliance](#) pour déposer une demande d'application de la garantie ou commander des pièces détachées.



**CNA International, Inc. d/b/a MC Appliance Corporation.  
Tout droit réservé. Le logo Magic Chef® est une marque de commerce  
déposée de CNA International, Inc.**

**[www.mcappliance.com](http://www.mcappliance.com)**

**Imprimé en Chine**

**V1**