

Manuel d'installation et d'utilisation du panneau de douche

Attention:

Avant de connecter le panneau de douche, veuillez éliminer les débris à l'intérieur du tuyau d'eau chaude et froide. Une installation sans élimination des débris peut réduire la pression de l'eau et causer des dommages et des obstructions au tuyau et au tuyau



SPA392B

SPA392M

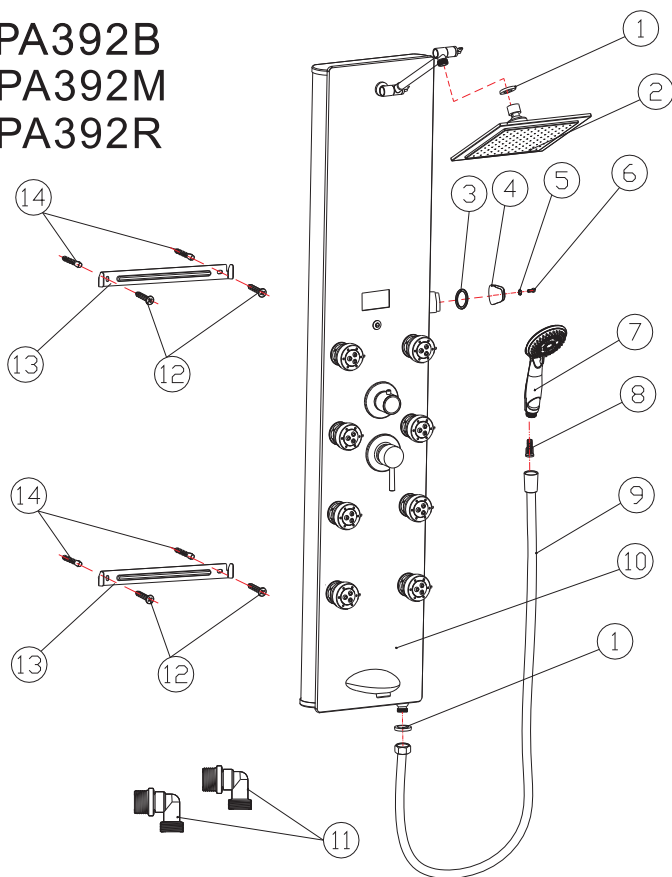
SPS392H

SPA392R

SPA331B

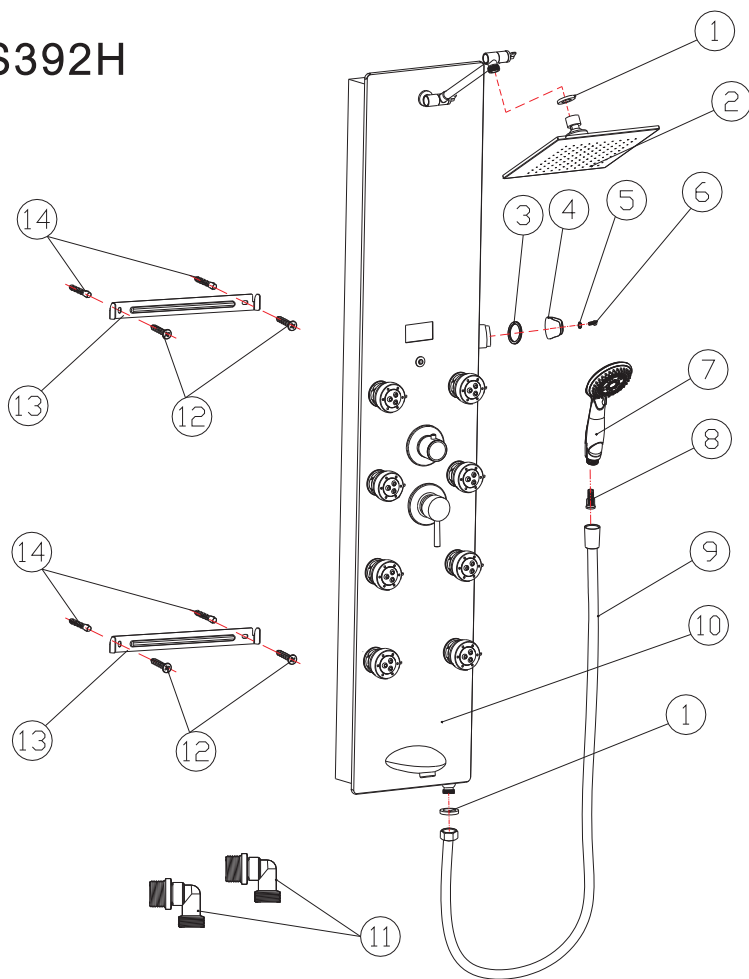
Liste des pièces

SPA392B
SPA392M
SPA392R



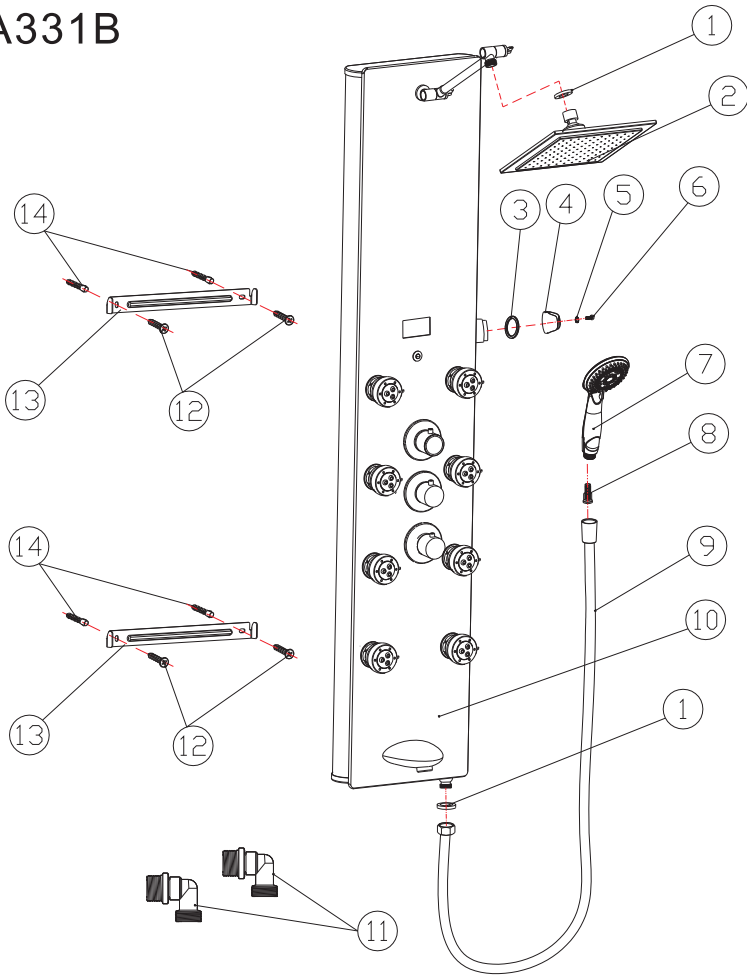
| | | | |
|---|--|---|-------------------------------------|
| ① | Rondelle en caoutchouc | ⑧ | Filtre de pomme de douche |
| ② | Pomme de douche à effet pluie | ⑨ | Tuyau de pomme de douche |
| ③ | Rondelle de support de pomme de douche | ⑩ | Corps du panneau de douche |
| ④ | Support de pomme de douche | ⑪ | Coude en laiton (pièce optionnelle) |
| ⑤ | Anneau M4 | ⑫ | Vis M4 X 20 |
| ⑥ | Vis M4X16 | ⑬ | Support de montage |
| ⑦ | Pomme de douche à main | ⑭ | Cheville en plastique |

SPS392H



| | | | |
|---|--|---|-------------------------------------|
| ① | Rondelle en caoutchouc | ⑧ | Filtre de pomme de douche |
| ② | Pomme de douche à effet pluie | ⑨ | Tuyau de pomme de douche |
| ③ | Rondelle de support de pomme de douche | ⑩ | Corps du panneau de douche |
| ④ | Support de pomme de douche | ⑪ | Coude en laiton (pièce optionnelle) |
| ⑤ | Anneau M4 | ⑫ | Vis M4 X 20 |
| ⑥ | Vis M4X16 | ⑬ | Support de montage |
| ⑦ | Pomme de douche à main | ⑭ | Cheville en plastique |

SPA331B

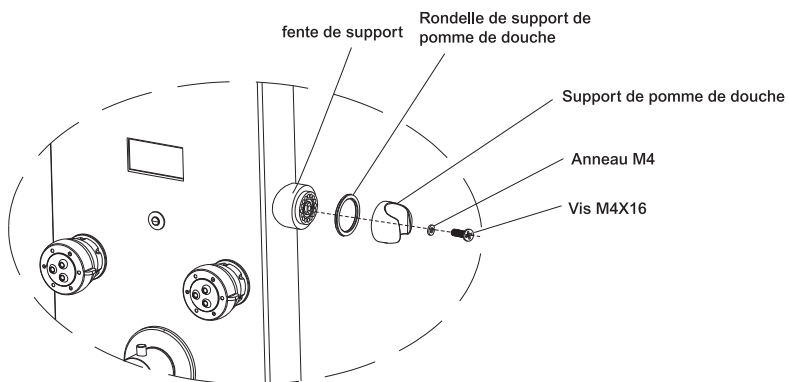


| | | | |
|---|--|---|-------------------------------------|
| ① | Rondelle en caoutchouc | ⑧ | Filtre de pomme de douche |
| ② | Pomme de douche à effet pluie | ⑨ | Tuyau de pomme de douche |
| ③ | Rondelle de support de pomme de douche | ⑩ | Corps du panneau de douche |
| ④ | Support de pomme de douche | ⑪ | Coude en laiton (pièce optionnelle) |
| ⑤ | Anneau M4 | ⑫ | Vis M4 X 20 |
| ⑥ | Vis M4X16 | ⑬ | Support de montage |
| ⑦ | Pomme de douche à main | ⑭ | Cheville en plastique |

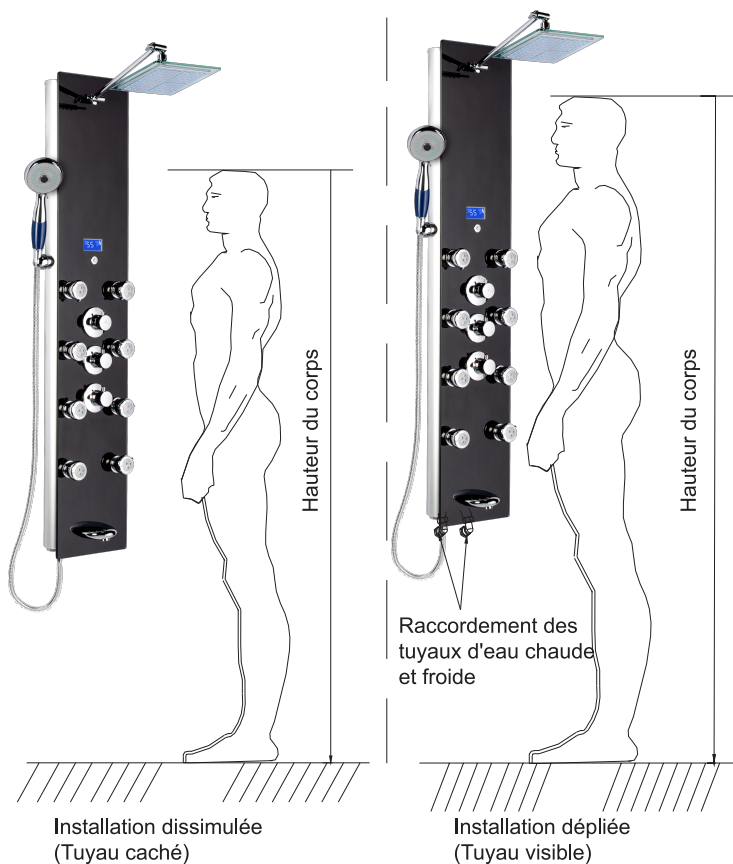
2. Installation

Installation du support de pomme de douche à main

Placez la rondelle de support de pomme de douche sur la fente et installez le support de pomme de douche. Utilisez l'anneau M4 et la vis M4X16 pour fixer le support de pomme de douche sur la fente



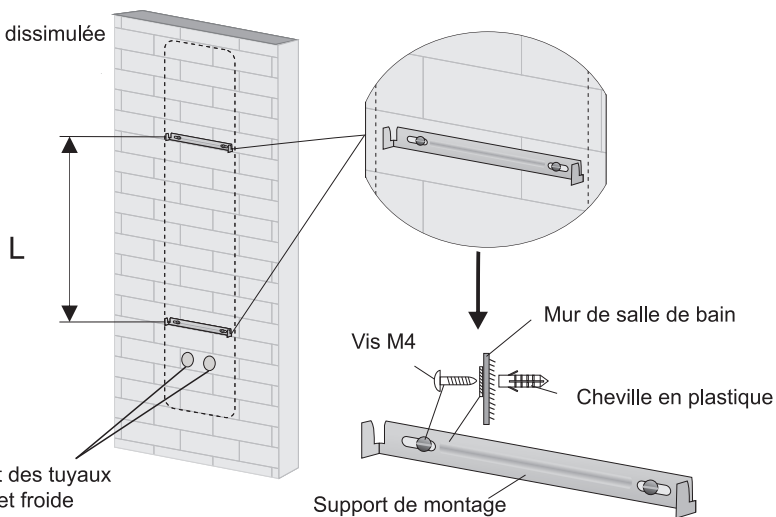
En fonction de la hauteur de l'utilisateur (des utilisateurs) et de l'emplacement de l'entrée du tuyau d'eau chaude/froide, choisissez une installation dissimulée ou dépliée. (Voir l'image ci-dessous)



Installation du support de montage :

En fonction de la hauteur à laquelle vous souhaitez installer le panneau de douche, marquez et percez 4 trous de vis sur le mur. Une fois les trous percés, insérez la cheville en plastique et vissez le support de montage sur le mur. Lors du vissage du support de montage, assurez-vous qu'il est vissé sur un montant en bois derrière le mur afin de fournir une force suffisante pour maintenir le panneau de douche.

Installation dissimulée

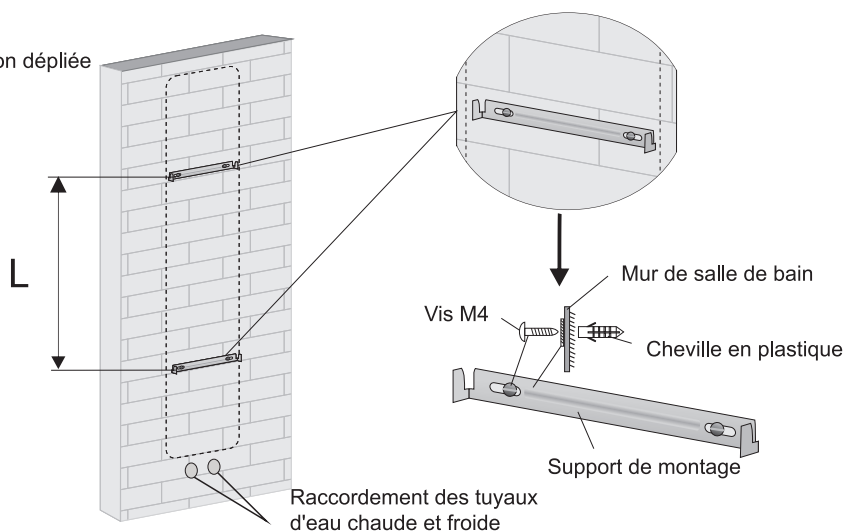


Raccordement des tuyaux d'eau chaude et froide

Support de montage

| style | 392M/B/R | 331B | 392H |
|-------|----------|--------|--------|
| L | 650 MM | 650 MM | 510 MM |

Installation dépliée

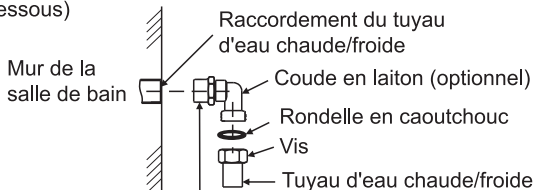


Raccordement des tuyaux d'eau chaude et froide

| style | 392M/B/R | 331B | 392H |
|-------|----------|--------|--------|
| L | 650 MM | 650 MM | 510 MM |

Raccordement et suspension du corps du panneau de douche

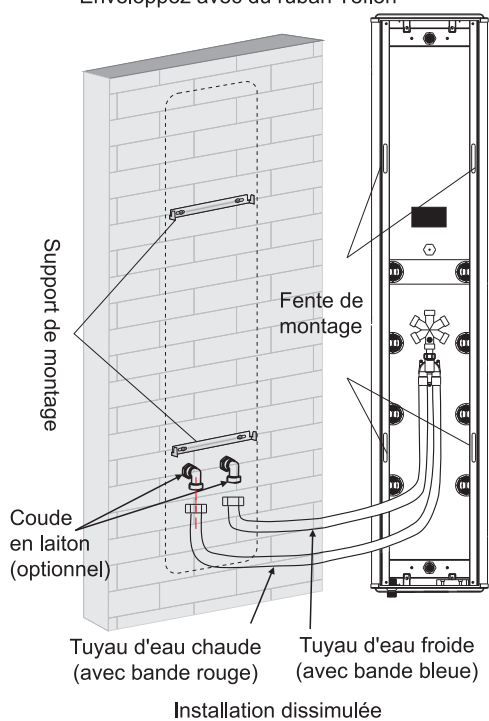
Avant de connecter, veuillez ouvrir l'alimentation en eau pour éliminer les débris (c'est-à-dire la rouille et les petites particules) à l'intérieur du tuyau d'eau. Ne pas le faire peut provoquer l'obstruction des tuyaux. Pour installer, utilisez du ruban Téflon pour envelopper le raccord du tuyau d'eau, insérez une rondelle en caoutchouc avec un filet sur les tuyaux, et connectez simplement les tuyaux de 1/2" avec un raccord de tuyau de 1/2". Après le raccordement, ouvrez l'eau pour vous assurer qu'il n'y a pas de fuite. Pour monter le panneau de douche, vissez le support de montage sur le mur, et montez simplement le panneau de douche sur le support de montage. Lors du vissage du support de montage, assurez-vous qu'il est vissé sur un montant en bois derrière le mur pour fournir une force suffisante pour maintenir le panneau de douche. (Voir l'image ci-dessous)



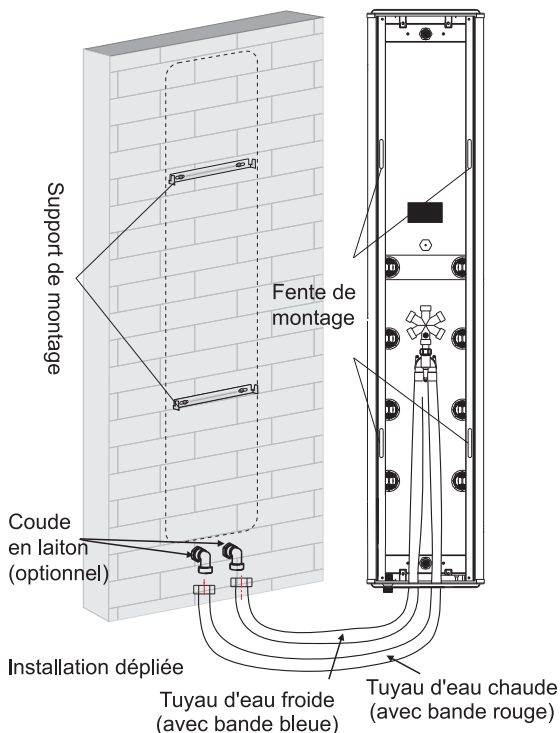
le tuyau plié peut être tourné à 360°



Enveloppez avec du ruban Téflon

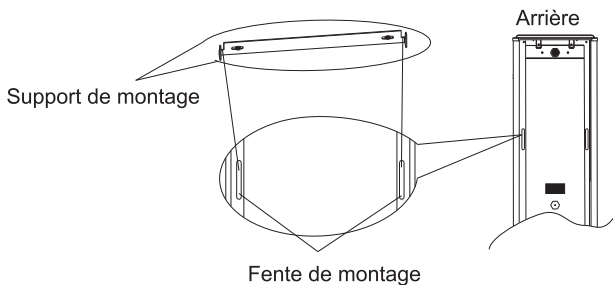


Installation dissimulée

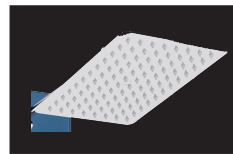


Installation dépliée

étage



6. Utilisation de la douche et de l'affichage



Pomme de douche à effet pluie



Essayez simplement la buse en caoutchouc de la pomme de douche à effet pluie pour éviter le colmatage

Affichage de la température


L'affichage peut être alimenté par hydroélectricité lorsqu'il y a de l'eau en cours d'exécution ou être alimenté par 2 piles AA.

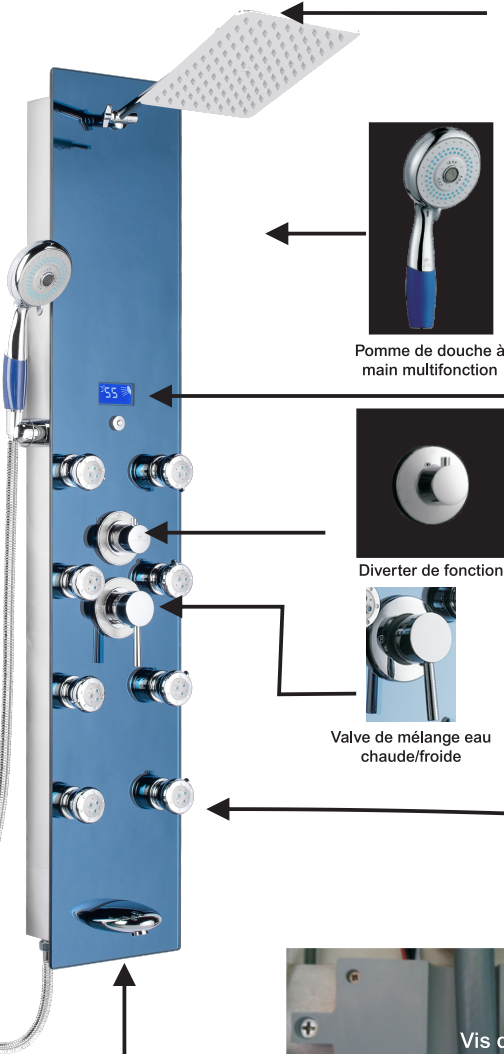


0 à 33 degrés Celsius:
L'affichage montre une couleur bleue.



33 degrés Celsius: L'affichage montre une couleur rouge/orange

 Bouton marche/arrêt pour l'affichage (uniquement lorsque les piles sont utilisées)




Pomme de douche à main multifonction



Diverter de fonction



Valve de mélange eau chaude/froide

 Screw



Le compartiment à piles est situé sous le panneau de douche et peut être accessible de l'extérieur sans démonter le panneau de douche. Deux piles AA sont nécessaires pour le compartiment à piles.

Jet à 3 fonctions



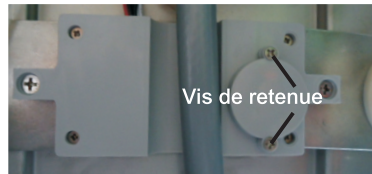
Fonction massage



Fonction brume



Fonction brume et massage



Vis de retenue

Retirez ces deux vis derrière l'indicateur (comme ci-dessus)
Retirez le couvercle (comme ci-dessus)



Ouvrez le couvercle arrière et mettez l'interrupteur 1 sur ON pour Fahrenheit



Ouvrez le couvercle arrière et basculez l'interrupteur 1 sur OFF pour Celsius



Bec de baignoire



Lors de la vissage du couvercle sur l'affichage, assurez-vous de ne pas trop serrer la vis, car cela pourrait casser le couvercle