

OPTIMUS

INSTRUCTION MANUAL AND OWNER'S GUIDE

Ceramic heater

H-7319



Intertek

INFORMATION HOTLINE: If, after reading this owner's guide, you have any questions or comments, please feel free to write us or call us at 1-888-672-5832 or e-mail us at Service@optimusent.com. Our customer service representative will be happy to help you.

PLEASE READ AND SAVE THESE INSTRUCTIONS.

IMPORTANT INSTRUCTIONS:

PLEASE READ AND SAVE THESE IMPORTANT SAFEGUARDS

Thank you for choosing an Optimus heater. To ensure the best performance from your heater, please read and save the following instructions.

WHEN USING ELECTRICAL APPLIANCES, BASIC PRECAUTIONS SHOULD ALWAYS BE FOLLOWED TO REDUCE THE RISK OF FIRE, ELECTRIC SHOCK AND INJURY TO PERSON, INCLUDING THE FOLLOWING:

- Read all instructions before using this heater.
- This heater is hot when in use. To avoid burns, do not let bare skin touch hot surfaces. Use grip handle when provided.
- Keep combustible materials such as drapes, furniture, pillows, bedding, papers, clothes, and curtains at least three (3) feet (0.9m) from the front of heater and keep them at least 1 foot (0.3m) the sides and rear of the heater.
Hyperthermia can result in death, Use caution when operating the heater to avoid over heating that can occur in infants, or individuals with reduced physical, sensory, or mental capabilities.
- Extreme caution is necessary when heater is used by or near children or invalids and whenever the heater is left operating and unattended.
- Always unplug heater when not in use.
- Do not use any heater with a damaged cord or plug or after the heater malfunctions or has been dropped or damaged in any manner. Return heater to manufacturer for examination, electrical or mechanical adjustment, or repair. (See Warranty for information).
- Do not use outdoors.
- This heater is not to be used in bathrooms, laundry areas or other similar indoor locations. Never locate heater where it may fall into a bathtub or other water container.
- Do not run cord under carpeting. Do not cover cord with throw rugs, runners or the like. Arrange cord away from traffic area where it will not be tripped over.
- To disconnect heater, turn control to OFF then remove plug from outlet.
- Do not insert or allow foreign objects to enter any ventilation or exhaust opening as this may cause electric shock or fire or damage the heater.
- To prevent possible fire, do not block air intakes or exhaust in any manner. Do not use on soft surfaces, like a bed, where openings may become blocked.
- A heater has hot and arcing or sparking parts inside. Do not use it in areas where gasoline, paint or flammable liquids are used or stored.
- Use this heater only as directed in this manual. Any other use not recommended by the manufacturer may cause fire, electric shock or injury to persons.
- Always plug heaters directly into a wall outlet/receptacle. Never use with an extension cord or relocatable power tap (outlet/power strip).
- If the heater will not operate: See specific instructions in Safety Feature explained in this manual.

CLEANING/ MAINTENANCE INSTRUCTIONS:

During Season Care:

- Before cleaning, be sure to turn off and unplug the heater.
- Carefully wipe the unit with a soft, damp cloth. Please be very cautious near the motor and heating elements.
- Do not immerse the heater in water.
- Never use gasoline, benzene or thinner. This will damage the surface of the heater.
- After cleaning, be sure to completely dry the unit with a cloth or towel.

After Season Care:

- Store heater in a cool and dry location with power cord properly secured.
- Please store the unit in its original carton or suitable container.

PRE—OPERATING INSTRUCTIONS:

- Carefully remove your heater from the box (please save the carton for off-season storage)
- Make sure the unit is in the OFF position before plugging the heater into the outlet.
- Place heater on a firm level surface.

OPERATING INSTRUCTIONS:



- Before inserting the plug into an electrical outlet, make sure that the electrical supply in your area matches that on the rating label on the unit.
- When plugged in, turn on the Main power switch at the back of the unit.
- When in Standby mode, only the switch (power icon) on the control panel will respond to your touch, and the LED display shows the room temperature. Press (power icon) to access the rest of the control panel or remote control.
 - a) Low Power: 750W (Press "POWER" to switch it)
 - b) High Power: 1500W (Press "POWER" to switch it)
 - c) TIMER: Press" TIMER" button repeatedly to set a period after which the heater will turn itself off (From 0 hour – 8 hours)
 - d) +, -: adjust room temperature. Temperature setting from 50-95 degree. "+" to increase the desired temperature and "-" to decrease the desired temperature. (On Remote control only)

- e) Osc : Press "OSC." to activate oscillation. Press it again to cancel.
- f) Press (power icon) to turn off the heater, the unit will keep working 30 seconds of cool air after turn off it. this design can protect item use longer.

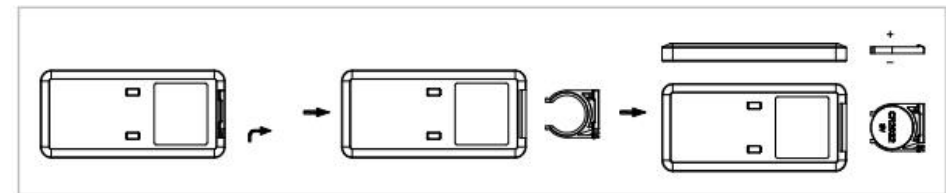
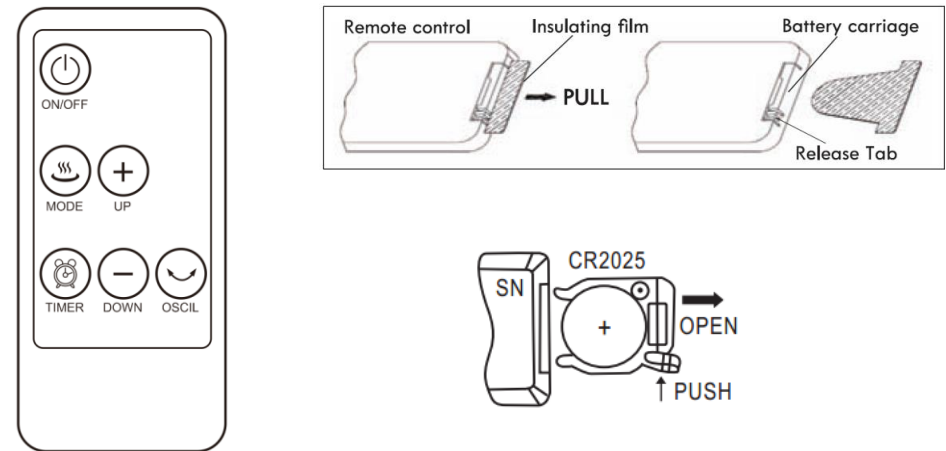
Warning: The heater will remain hot for some time after it is turned off; handle with care.

REMOTE CONTROL

The remote control uses on button cell battery, type CR2025(3V).To remove the battery carriage use your thumb to squeeze the release tab to the right and then pull the carriage out. Place the battery into the carriage and slide the carriage back into the remote. See Fig.1. We recommend the use of a Lithium-ion battery for longer use. **NOTE:** Follow battery disposal instruction on battery packaging, or contact your local safety council for safely disposal of batteries.

Before using the remote control, you must remove the insulating film as shown in the figure below.

1. All functions performed with remote control work identically to the heater control panel.
2. Aim the remote control at the heater control panel to operate the heater.



OVERHEAT PROTECTION

This heater is protected with an overheat protection that switches off the appliance automatically in case of overheat, e.g. due to the total or partial obstruction of the grids. In this case, unplug the appliance, wait about 30 minutes for it to cool and remove the object which is obstructing the grids. Then switch it back on as described above. The appliance should operate normally. Should the problem persist, please contact the nearest customer service.

TIP-OVER PROTECTION

This heater is protected with a safety switch that turns off the appliance automatically when the heater falls over, or is at an excessive angle from the horizontal. This helps prevent accidents, and the heater will back to the standby mode when it is put back upright, press the buttons on control panel or remote control to reset the heater

BATTERY WARNING

- **INGESTION HAZARD:** This product contains a button cell or coin battery.
- **DEATH** or serious injury can occur if ingested.
- A swallowed button cell or coin battery can cause **Internal Chemical Burns** in as little as **2 hours**.
- **Keep** new and used batteries **OUT OF REACH of CHILDREN**
- **Seek immediate medical attention** if a battery is suspected to be swallowed or inserted inside any part of the body.

SERVICE INSTRUCTIONS:

- Do NOT attempt to repair or adjust any electrical or mechanical functions on this unit. Doing so will void the warranty.
- If you have any questions regarding this unit's operation or believe any repair is necessary, please call 1-888-672-5832 to speak with a Customer Service Representative.
- If you need to exchange the unit, please return it, in its original carton with a sales receipt enclosed, to the store you purchased it. If you are returning the unit more than 30 days after the date of purchase, please see the enclosed warranty.
- If you have any other question or comments, feel free to write us:
Optimus Enterprise, Inc.
2201 E. Winston Road, Unit J
Anaheim, CA 92806
E-mail: Service@optimusent.com

Warranty

For your own records, staple or attach your sales receipt to this manual. Please also write the store name/location and date purchased below.

STORE NAME/LOCATION: _____

DATE PURCHASED: _____

THREE (3) YEAR LIMITED WARRANTY:

(SAVE THIS WARRANTY INFORMATION)

Optimus Enterprise, Inc. warrants to its customers and or consumer of this electric heater and the parts thereof will be free from defect in material and workmanship, under normal use, for a period of three (3) years from the date of initial purchase. The warranty does not apply to repairs necessitated by damage, misuse, abuse or alternation and to any repair of merchandise not used within the United States or Canada. Unless otherwise proscribed by law, Optimus Enterprise, Inc. shall not be liable for any personal injury, property damage or any incidental or consequential damages of any kind (include water damage) resulting from malfunctions, defects, misuse, improper installation or alternation of this product. This warranty is the only warranty extended by Optimus Enterprise, Inc. to its original customers and/or consumer purchased of this heater. Optimus Enterprise, Inc. disclaims all other warranties, express or implied, that arise by the operation of law, specifically including the implied warranties of merchantability and fitness for a particular purpose. Optimus Enterprise, Inc. shall not be liable for any incidental or consequential damage, which may have resulted from any alleged breach of warranty. Some states do not allow limitations on how long implied warranty lasts or the exclusion or limitation of incidental or consequential damage, so the above limitations or exclusion may not apply to you. This warranty gives you specific legal rights you may also have other rights which vary from state to state.

Should the heater fail during the warranty period, the owner should:

- Within the first 30 days from date of purchase, the store from which you purchased your Optimus product should replace this product if it is defective in material or workmanship (provided the store has in-stock replacement).
- Within the first 12 months from date of purchase, Optimus Enterprise, Inc. will repair or replace the product if it is defective in material or workmanship providing it is returned to Optimus Enterprise, Inc. with freight prepaid, with evidence of purchase date (cash registered receipt) together with \$36.00 check or money order for handling and return packaging/ shipping charges.
- In year 2 through 3 from date of purchase, Optimus Enterprise, Inc. will repair or replace the product with a refurbished heater if it is defective in material or workmanship providing it is returned to Optimus Enterprise, Inc. with freight prepaid, with evidence of purchase date (cash register receipt) together with US\$30.00 check or money order for handling and return packaging/ shipping charges.

IMPORTANT: ANY REPAIRS SHOULD BE PERFORMED BY AN AUTHORIZED SERVICE REPRESENTATIVE. DO NOT ATTEMPT TO REPAIR THIS HEATER YOURSELF. DOING SO MAY VOID YOUR WARRANTY.

PLEASE RETAIN THIS WARRANTY AND SALES RECEIPT TO INSURE YOUR PRODUCT WARRANTY.

IMPORTANT: RETURN INSTRUCTIONS:

Your warranty depends on your following these instructions if you are returning the unit more than 30 days after the date of purchase:

- Carefully pack the heater in the original container or a suitable container to avoid damage in shipping.
- Seal the carton. Address an envelope as follows:
Optimus Enterprise, Inc.
2201 E. Winston Road, Unit J
Anaheim, CA 92806
E-mail: Service@optimusent.com

Inside the envelope, enclose your name, full address with zip code, daytime phone number, evidence of purchase date (cash register receipt) AND A CHECK OR MONEY ORDER for handling and return packaging/ shipping charges. Please also include a brief explanation of the problem you are having with the unit.

- Optimus Enterprise, Inc. recommends you insure the package (as damage in shipments is not covered by your warranty).
- All shipping charges must be prepaid by you (as noted as above).

OPTIMUS

MANUAL DE INSTRUCCIONES Y GUÍA DEL PROPIETARIO

Calefactor cerámico

H-7319



LÍNEA DIRECTA DE INFORMACIÓN: Si, después de leer esta guía del propietario, tiene alguna pregunta o comentario, no dude en escribirnos o llamarnos al 1-888-672-5832 o enviarnos un correo electrónico a Service@optimusent.com. Nuestro representante de servicio al cliente estará encantado de ayudarle.

**POR FAVOR, LEA Y GUARDE ESTAS
INSTRUCCIONES.**

INSTRUCCIONES IMPORTANTES:

POR FAVOR, LEA Y GUARDE ESTAS IMPORTANTES MEDIDAS DE SEGURIDAD

Gracias por elegir un calentador Optimus. Para garantizar el mejor rendimiento de su calentador, lea y guarde las siguientes instrucciones.

AL USAR APARATOS ELÉCTRICOS, SIEMPRE SE DEBEN SEGUIR LAS PAUTAS BÁSICAS PARA REDUCIR EL RIESGO DE INCENDIO, DESCARGA ELÉCTRICA Y LESIONES PERSONALES, INCLUIDAS LAS SIGUIENTES:

- Lea todas las instrucciones antes de usar este calentador.
- Este calentador está caliente cuando está en uso. Para evitar quemaduras, no permita que la piel desnuda toque superficies calientes. Use el mango de agarre cuando se proporcione.
- Mantenga los materiales combustibles, como cortinas, muebles, almohadas, ropa de cama, papeles, ropa y cortinas, al menos a tres (3) pies (0,9 m) de la parte delantera del calentador y manténgalos al menos a 1 pie (0,3 m) de los lados y la parte trasera del calentador.
La hipertermia puede provocar la muerte, Tenga cuidado al operar el calentador para evitar el sobrecalentamiento que puede ocurrir en bebés o personas con incapacidades físicas, sensoriales o mentales reducidas.
- Extrema precaución es necesario cuando el calentador es utilizado por o cerca de niños o inválidos y siempre que el calentador se deja funcionando y desatendido.
- Siempre desenchufe el calentador cuando no esté en uso.
- No utilice ningún calentador con un cable o enchufe dañado o después de que el calentador no funcione correctamente o se haya caído o dañado de alguna manera. Devuelva el calentador al fabricante para que lo examinen, ajusten o reparen eléctricamente o mecánicos. (Consulte la garantía para obtener información).
- No lo use al aire libre.
- Este calentador no debe usarse en baños, áreas de lavandería u otros lugares interiores similares. Nunca coloque el calentador donde pueda caer en una bañera u otro recipiente de agua.
- No coloque el cable debajo de la alfombra. No cubra el cable con alfombras, correderas o similares. Coloque el cable lejos del área de tráfico donde no se tropiecen en ello.
- Para desconectar el calentador, gire el control a la posición OFF y luego retire el enchufe del tomacorriente.
- No inserte ni permita que objetos extraños entren en ninguna abertura de ventilación o escape, ya que esto puede causar una descarga eléctrica o un incendio o dañar el calentador.
- Para evitar posibles incendios, no bloquee las entradas o salidas de aire de ninguna manera. No lo use en superficies blandas, como una cama, donde las aberturas puedan bloquearse.
- Un calentador tiene partes calientes y que producen arcos eléctricos o chispas en su interior. No lo use en áreas donde se use o almacene gasolina, pintura o líquidos inflamables.
- Utilice este calentador solo como se indica en este manual. Cualquier otro uso no recomendado por el fabricante puede provocar incendios, descargas eléctricas o lesiones a las personas.
- Siempre enchufe los calentadores directamente en un tomacorriente / receptáculo de pared. Nunca lo use con un cable de extensión o una toma de corriente reubicable (tomacorriente/regleta de enchufes).
- Si el calentador no funciona: Consulte las instrucciones específicas en la función de seguridad explicada en este manual.

INSTRUCCIONES DE LIMPIEZA / MANTENIMIENTO:

Cuidado durante la temporada:

- Antes de limpiar, asegúrese de apagar y desenchufar el calentador.
- Limpie cuidadosamente la unidad con un paño suave y húmedo. Tenga mucho cuidado cerca del motor y los elementos calefactores.
- No sumerja el calentador en agua.
- Nunca use gasolina, benceno o diluyente. Esto dañará la superficie del calentador.
- Después de la limpieza, asegúrese de secar completamente la unidad con un paño o toalla.

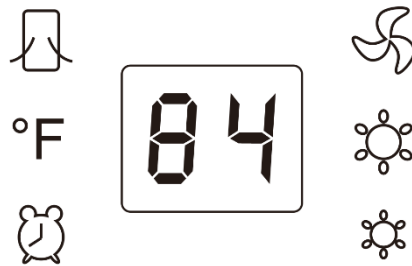
Cuidado después de la temporada:



- Guarde el calentador en un lugar fresco y seco con el cable de alimentación debidamente asegurado.
- Guarde la unidad en su caja original o en un recipiente adecuado.


INSTRUCCIONES PREVIAS AL FUNCIONAMIENTO:

- Retire con cuidado su calentador de la caja (guarde la caja para guardarla fuera de temporada)
- Asegúrese de que la unidad esté en la posición OFF antes de enchufar el calentador en el tomacorriente.
- Coloque el calentador sobre una superficie firme y nivelada.

INSTRUCCIONES:



- Antes de insertar el enchufe en una toma de corriente, asegúrese de que el suministro eléctrico en su área coincida con el de la etiqueta de clasificación de la unidad.
- Cuando esté enchufado, encienda el interruptor de alimentación principal en la parte posterior de la unidad.
- Cuando está en modo de espera, solo el  interruptor del panel de control responderá a su toque y la pantalla LED muestra la temperatura ambiente. Presione  para acceder al resto del panel de control o control remoto.
- g) Baja potencia: 750W (Presione "POWER" para cambiarlo)
- h) Alta potencia: 1500W (Presione "POWER" para cambiarlo)
- i) TEMPORIZADOR: Presione el botón "TIMER" repetidamente para establecer un período después del cual el calentador se apagará solo (de 0 horas a 8 horas)
- j) +, -: ajusta la temperatura ambiente. Ajuste de temperatura de 50 a 95 grados. "+" para aumentar la temperatura deseada y "-" para disminuir la temperatura deseada. (Solo en el control remoto)

- k) Osc : Presione "OSC." para activar la oscilación. Púlsalo de nuevo para cancelar.
- l) Presione  para apagar el calentador, la unidad seguirá funcionando 30 segundos de aire frío después de apagarlo. Este diseño puede proteger el uso del artículo por más tiempo.

Advertencia: El calentador permanecerá caliente durante algún tiempo después de apagarlo;

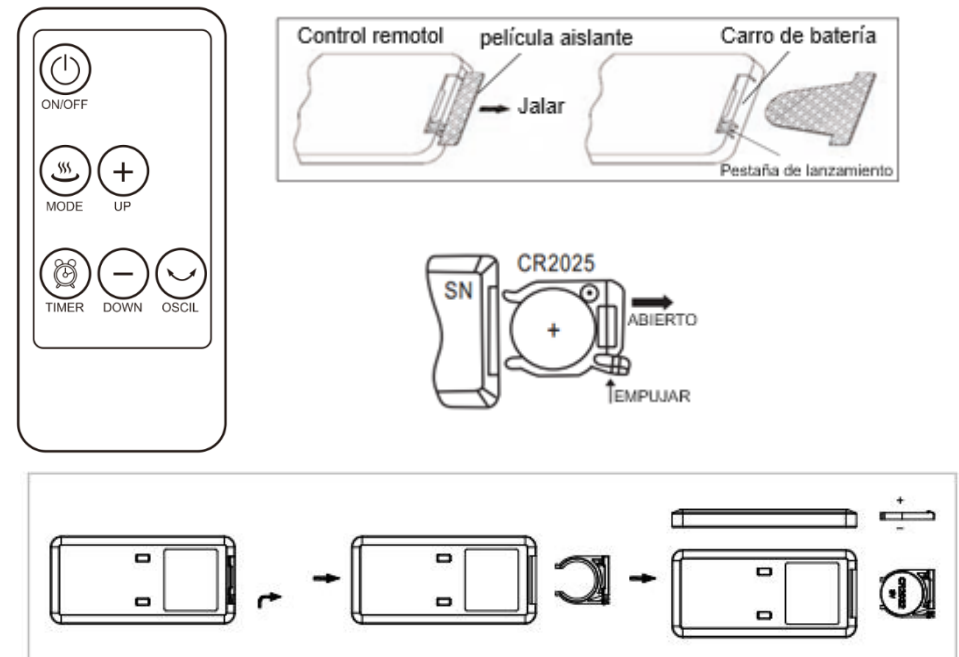
Manéjelo con cuidado.

CONTROL REMOTO

El control remoto utiliza una pila de botón, tipo CR2025 (3V). Para quitar el carro de la batería, use el pulgar para apretar la lengüeta de liberación hacia la derecha y luego tire del carro hacia afuera. Coloque la batería en el carro y deslice el carro de nuevo en el control remoto. Véa la Fig. 1. Recomendamos el uso de una batería de iones de litio para un uso más prolongado. **NOTA:** Siga las instrucciones de eliminación de baterías en el embalaje de las baterías o comuníquese con su consejo de seguridad local para desechar las baterías de manera segura.

Antes de utilizar el control remoto, debe retirar el plástico protector como se muestra en la siguiente figura.

1. Todas las funciones realizadas con el control remoto funcionan de forma idéntica al panel de control del calentador.
2. Apunte el control remoto al panel de control del calentador para operar el calentador.



PROTECCIÓN CONTRA SOBRECALENTAMIENTO

Este calefactor está protegido con una protección contra sobrecalentamiento que apaga el aparato automáticamente en caso de sobrecalentamiento, por ejemplo, debido a la obstrucción total o parcial de las rejillas. En este caso, desenchufe el aparato, espere unos 30 minutos a que se enfríe y retire el objeto que obstruye las rejillas. A continuación, vuelva a encenderlo como se ha descrito anteriormente. El aparato debe funcionar normalmente. Si el problema persiste, póngase en contacto con el servicio de atención al cliente más cercano.

PROTECCIÓN CONTRA VUELCOS

Este calentador está protegido con un interruptor de seguridad que apaga el aparato automáticamente cuando el calentador se cae o está en un ángulo excesivo con respecto a la horizontal. Esto ayuda a prevenir accidentes, y el calentador volverá al modo de espera cuando se vuelva a poner en posición vertical, presione los botones en el panel de control o el control remoto para restablecer el calentador

ADVERTENCIA DE BATERÍA

- **PELIGRO DE INGESTIÓN:** Este producto contiene una pila de botón o una pila de botón.
- **LA MUERTE** o lesiones graves pueden ocurrir si se ingiere.
- Una pila de botón o una pila de botón tragada puede causar **quemaduras químicas internas** en tan solo **2 horas**.
- **Mantenga** las pilas nuevas y usadas **FUERA DEL ALCANCE de los NIÑOS**
- **Busque atención médica inmediata** si se sospecha que una batería se tragó o se insertó dentro de cualquier parte del cuerpo.

INSTRUCCIONES DE SERVICIO:

- NO intente reparar o ajustar ninguna función eléctrica o mecánica de esta unidad. Si lo hace, se anulará la garantía.
- Si tiene alguna pregunta sobre el funcionamiento de esta unidad o cree que es necesaria alguna reparación, llame al 1-888-672-5832 para hablar con un representante de servicio al cliente.
- Si necesita cambiar la unidad, devuélvala, en su caja original con un recibo de compra adjunto, a la tienda en la que la compró. Si devuelve la unidad más de 30 días después de la fecha de compra, consulte la garantía adjunta.
- Si tienes alguna otra pregunta o comentario, no dudes en escribirnos:
Optimus Enterprise, Inc.
2201 E. Winston Road, Unidad J
Anaheim, CA 92806
Correo electrónico: Service@optimusent.com

Garantía

Para sus propios registros, engrape o adjunte su recibo de compra a este manual. Escriba también el nombre / ubicación de la tienda y la fecha de compra a continuación.

NOMBRE DE LA TIENDA/UBICACIÓN: _____

FECHA DE COMPRA: _____

GARANTÍA LIMITADA DE TRES (3) AÑOS:

(GUARDE ESTA INFORMACIÓN DE GARANTÍA)

Optimus Enterprise, Inc. garantiza a sus clientes y/o consumidores que este calentador eléctrico y las partes del mismo estarán libres de defectos de material y mano de obra, en condiciones normales de uso, por un período de tres (3) años a partir de la fecha de compra inicial. La garantía no se aplica a las reparaciones necesarias por daños, mal uso, abuso o alteración y a cualquier reparación de mercancía no utilizada dentro de los Estados Unidos o . A menos que la ley prohíba lo contrario, Optimus Enterprise, Inc. no será responsable de ninguna lesión personal, daño a la propiedad o cualquier daño incidental o consecuente de cualquier tipo (incluido el daño por agua) que resulte de mal funcionamiento, defectos, mal uso, instalación incorrecta o alternancia de este producto. Esta garantía es la única garantía extendida por Optimus Enterprise, Inc. a sus clientes originales y/o consumidores comprados de este calentador. Optimus Enterprise, Inc. renuncia a todas las demás garantías, expresas o implícitas, que surjan por la aplicación de la ley, incluidas específicamente las garantías implícitas de comerciabilidad e idoneidad para un propósito particular. Optimus Enterprise, Inc. no será responsable de ningún daño incidental o consecuente que pueda haber resultado de cualquier presunto incumplimiento de la garantía. Algunos estados no permiten limitaciones sobre la duración de la garantía implícita o la exclusión o limitación de daños incidentales o consecuentes, por lo que es posible que las limitaciones o exclusiones anteriores no se apliquen en su caso. Esta garantía le otorga derechos legales específicos, también puede tener otros derechos que varían de un estado a otro.

En caso de que el calentador falle durante el período de garantía, el propietario debe:

- Dentro de los primeros 30 días a partir de la fecha de compra, la tienda en la que compró su producto Optimus debe reemplazar este producto si tiene defectos de material o mano de obra (siempre que la tienda tenga un reemplazo en stock).
- Dentro de los primeros 12 meses a partir de la fecha de compra, Optimus Enterprise, Inc. reparará o reemplazará el producto si tiene defectos de material o mano de obra, siempre que se devuelva a Optimus Enterprise, Inc. con flete prepago, con evidencia de la fecha de compra (recibo registrado en efectivo) junto con un cheque de \$ 36.00 o giro postal por manejo y devolución de empaque / envío.
- En los años 2 a 3 a partir de la fecha de compra, Optimus Enterprise, Inc. reparará o reemplazará el producto con un calentador reacondicionado si tiene defectos de material o mano de obra, siempre que se devuelva a Optimus Enterprise, Inc. con flete prepago, con evidencia de la fecha de compra (recibo de caja registradora) junto con un cheque de US \$ 36.00 o giro postal para el manejo y los gastos de envío / embalaje de devolución.

IMPORTANTE: CUALQUIER REPARACIÓN DEBE SER REALIZADA POR UN REPRESENTANTE DE SERVICIO AUTORIZADO. NO INTENTE REPARAR ESTE CALENTADOR USTED MISMO. SI LO HACE, PUEDE ANULAR LA GARANTÍA. CONSERVE ESTA GARANTÍA Y EL RECIBO DE COMPRA PARA ASEGURAR LA GARANTÍA DE SU PRODUCTO.

IMPORTANTE: INSTRUCCIONES DE DEVOLUCIÓN:

Su garantía depende de que siga estas instrucciones si devuelve la unidad más de 30 días después de la fecha de compra:

- Empaque cuidadosamente el calentador en el contenedor original o en un contenedor adecuado para evitar daños en el envío.
- Selle la caja. Dirija un sobre de la siguiente manera:
Optimus Enterprise, Inc. 2201 E. Winston Road, Unidad J, Anaheim, CA 92806
Correo electrónico: Service@optimusent.com

Dentro del sobre, adjunte su nombre, dirección completa con código postal, número de teléfono durante el día, evidencia de la fecha de compra (recibo de caja registradora) Y UN CHEQUE O GIRO POSTAL para el manejo y devolución de empaque / envío. Incluya también una breve explicación del problema que tiene con la unidad.

- Optimus Enterprise, Inc. recomienda que asegure el paquete (ya que los daños en los envíos no están cubiertos por su garantía).
- Todos los gastos de envío deben ser pagados por adelantado por usted (como se indica anteriormente).