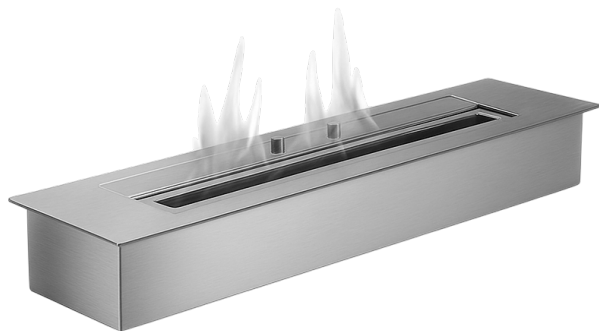


Bioethanol Burner

User & safety guide



EN

NL

FR

ES

IT

Please read this user and safety guide before installing or operating your bioethanol burner. Following the warnings and instructions in this manual and on the appliance itself is essential to prevent injury, fire hazards, or damage to property.

Keep this guide for as long as you own the product. If you transfer ownership to someone else, you must include this manual so the new user can operate the burner safely.

This bioethanol burner should only be operated by competent adults aged 18 or over who have read and understood all safety instructions, installation requirements, and operating guidelines contained in this manual.

Important Instructions

Failure to follow these instructions may result in injury, damage to property, or invalidation of your guarantee.

Safe Use

- This bioethanol burner is designed solely for decorative use. It does produce heat, but must not be used as a primary heating source. Check any relevant local legislation before installation or use.
- The burner is intended for indoor use only.
- Do not modify or alter the construction of the burner in any way.

Who May Use the Burner

- The burner must never be operated by children.
- It must not be used by anyone under the influence of alcohol, drugs, medication, or by individuals with reduced physical, sensory, or cognitive abilities.

Heat and Burn Hazards

- The outer surfaces and surrounding materials may become very hot during operation. Take care to avoid burns.
- Exercise caution with loose or flammable clothing, long hair, and other items that could catch fire.

Supervision & Safety Distance

- Never leave the burner unattended while it is lit.
- Keep children and pets well away from the appliance.
- Maintain a minimum clearance of 50 cm on the left, right, and front sides from any objects or flammable materials.
- Do not move the burner or fireplace while it is in use or still hot.

Fuel Requirements

- Only use bioethanol specifically designed for bioethanol fireplaces.
- A fuel concentration of 95–97.5% alcohol is recommended.
- Bioethanol is a hazardous material (UN1987, Class 3) and must be handled with extreme care.
- Store bioethanol in a cool, safe place, away from ignition sources and out of reach of children.
- Check national or regional guidelines for legal storage limits and safety requirements.

Fire Safety

- Keep a fire extinguisher or fire blanket accessible whenever the burner is in use.



It is recommended to have a fire blanket



It is recommended to have a fire extinguisher



Read the instructions before installation and use

Placement

Our bioethanol burners are designed to suit a wide range of bioethanol fireplaces. They can also be used in custom DIY fireplace projects or installed into existing non-functional fireplaces.

For detailed installation instructions, please visit our website



Only use bioethanol according to the instructions



Intended for decoration and home use only



Should only be used in a ventilated room

General Installation Instructions

Structural Requirements

- Ensure the floor, table, wall, or ceiling supporting the burner or fireplace can safely bear its weight.
- The burner must be placed or mounted on a heat-resistant surface or wall.
- Always install the burner perfectly level, both horizontally and vertically.

Safety Distance

- Maintain a minimum clearance of 50 cm to the left, right, and front of the burner.
- Keep all flammable objects—including curtains, furniture, shelves, and decorations—well away from the installation area.
- Do not place the burner near, beneath, or directly in front of a window frame. Draughts can increase the risk of fire.

Environmental Conditions

- Do not install the burner in rooms with constant high humidity.
- Use the bioethanol burner only in a draught-free environment; excessive airflow may cause soot formation.
- Ensure adequate ventilation when using the burner in an enclosed room.
 - The room must have an opening of at least 120 cm² (equivalent to an open interior door).
 - Ensure the minimum room size is respected (see table on the next page).
- Be aware that the burner emits carbon dioxide (CO₂) during operation; proper airflow is essential for safe use.

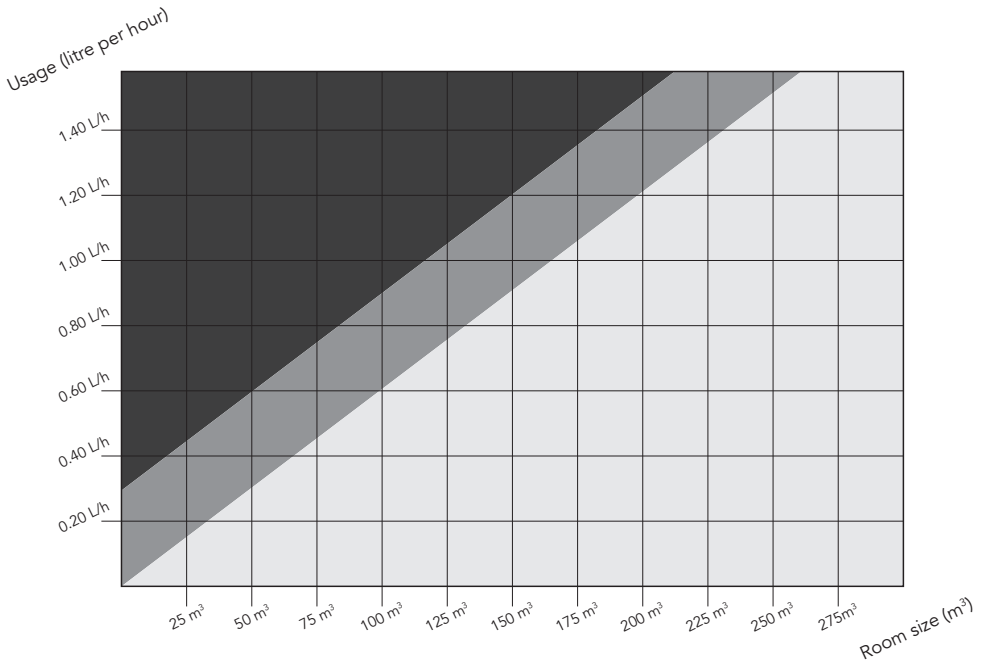
Heat Output Limits

- According to the EN standard, the maximum permissible heating output per room is 4.5 kW.
- Using multiple burners to exceed this limit has not been tested and is therefore done entirely at your own risk.

Room size

When a bioethanol fireplace is in use, it produces carbon dioxide (CO₂). In high concentrations, CO₂ can be harmful, so it is essential to follow the recommended minimum room size for safe operation. The amount of CO₂ released depends on the fuel consumption of the burner. Larger or more powerful burners will require a larger room to ensure safe air quality.

Note: Room size is measured in cubic metres (**length × width × height**). Be sure to include the ceiling height when calculating the total volume of the room.



- Room size is adequate.
- Room size is adequate, but continuous use with multiple refills is not recommended without ventilation.
- Room size is too small; the fireplace should only be used with continuous fresh-air ventilation.

Burner flame width	Approx. usage
150 mm	0,22 L/h
210 mm	0.25 L/h
260 mm	0.3 L/h
450 mm	0.46 L/h
600 mm	0.72 L/h
700 mm	0.87 L/h

The exact fuel consumption will vary between burner models and can also be influenced by the flame height or adjustment setting. To find the consumption rate for your specific burner or fireplace, please refer to the product details available on our website

Installation

The installation of a bioethanol fireplace is usually straightforward and can typically be carried out by the user. However, some fireplace models can be heavy, so it is advisable to have two people present during installation to ensure safe handling.

Installation of Wall-Mounted and Freestanding Fireplaces

- Refer to the enclosed assembly instructions if your fireplace requires construction before use.
- Do not mount a wall-hung fireplace on wallpapered walls or drywall with paper facing, as discolouration may occur over time from heat exposure.
- Do not place flammable items on top of the fireplace unit.
- Once the fireplace has been fully assembled and securely installed, you may position the bioethanol burner inside the fireplace housing.

Using the Burner in Old Wood Burners or Hearths

When converting an existing wood-burning stove or open hearth into a bioethanol fireplace, the burner can usually be placed in the same area where firewood was previously positioned.

- Ensure that the air intake remains unobstructed when placing the burner.
- The surface must be stable, level, and heat-resistant.

Installation of glass and decoration

Glass Installation

If your bioethanol fireplace is supplied with protective glass, we strongly recommend installing it for added safety.

1. Attach the glass holders using the supplied screws.
2. Place the glass panel into the holders and gently secure it in place.

Only tighten the screws by hand, and do not overtighten. Both metal and glass expand when heated; excessive pressure can cause the glass to crack or shatter during use.

Using Decorative Items

Decorative elements such as ceramic logs and ceramic stones may be used with the burner.

- Place decorations around the burner, ensuring that the flame opening remains completely unobstructed.
- Never place decorations directly inside the flame, as this can cause soot formation and poor combustion.

- If the fireplace features safety glass, ensure that decorative items do not touch the glass. Ceramic materials conduct heat and can cause the glass to overheat and shatter.
- Do not touch any decoration materials until they have fully cooled after use.
- For safety, only use decorations specifically designed for bioethanol fireplaces. Other materials may pose a fire or safety hazard.

WARNING: The temperature of the glass screen and decorative materials can reach 90–140°C during operation. The top surface of the bioethanol burner can reach up to 200°C.

Installation of Burner in Tailor-Made Projects

When incorporating a bioethanol burner into a custom-built or DIY fireplace project, it is essential to use heat-resistant and non-flammable materials around the burner. Any material that touches the burner or comes into close proximity to the flame must be fully non-combustible.

The following materials—or other products with equivalent fire-resistant specifications - can be safely used in tailor-made installations:

- Promafour® plates
- Promatect® plates
- Super-Isol plates
- Promaglaf® insulation
- Insulfrax® insulation
- Skamotec® boards
- Other comparable fireproof construction materials

Technical details, including installation dimensions for each burner model, can be found on our website

Fueling the Fireplace

Do not smoke while filling or lighting the bioethanol burner. There is a risk of explosion.

We recommend using bioethanol with an alcohol content between 95–97.5%. Bioethanol with a lower alcohol percentage may be used, but it can produce a smaller flame and may emit a noticeable alcohol odour during combustion. Bioethanol with an alcohol content above 97.5% is not recommended, as it may create unstable or excessively high flames.

Never use any fuel other than bioethanol specifically intended for biofireplaces. This includes, but is not limited to: ethanol gel, fireplace fuel substitutes, hand sanitiser and any other alcohol-based or flammable liquids. Use of unsuitable fuels can cause severe damage, create dangerous flare-ups, and expose you to significant fire hazards.

IMPORTANT: The burner is fitted with ceramic cotton wool, which must always remain inside the burner. To fill the burner, pour the bioethanol directly onto the ceramic wool. Do not remove, replace, or burn the burner without this material, as it is essential for safe and controlled operation.



Never overfill the burner



Never pour bioethanol into a lit burner



Never pour bioethanol into a hot burner

Refilling Procedure

1. Ensure the burner is completely extinguished and fully cooled before refilling.
2. Open the burner so that the entire filling opening is accessible.
3. To minimise the risk of spills, use a funnel placed securely into the burner opening during refilling.
4. Bioethanol is highly flammable and should always be handled with care.
5. Carefully fill or refill the burner with bioethanol, avoiding spills and never overfilling.
6. Stop filling when the fuel reaches the "MAX" indicator.
 - It is not necessary to fill the burner to maximum capacity.
 - If filling below the maximum level, ensure that the bioethanol is distributed evenly across the ceramic wool inside the burner.
7. If the burner becomes overfilled, the excess bioethanol must be removed before ignition.
 - The same applies to any bioethanol spilled on or around the burner.
 - Remove spills using an absorbent cloth before lighting.
8. Once refilling is complete, close all fuel containers and move them well away from the fireplace.
9. The fireplace is now ready for use.

WARNING: Never add bioethanol to a hot burner. Always allow the burner to cool for at least 30 minutes after use before refilling.

Ignition of the Bioethanol Burner

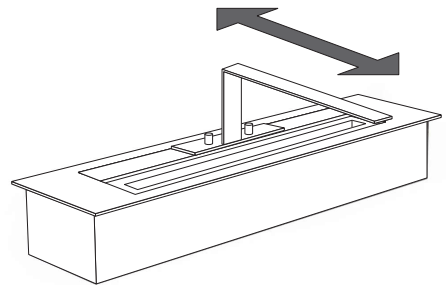
- Ensure the burner is filled correctly and that no fuel has been spilled.
- Fully open the burner before lighting.
- Ignite the burner using a long lighter, which helps keep your hand a safe distance from the flame.

Adjusting the Flames

The flame size can be adjusted by partially closing or opening the burner's top opening.

This is achieved by sliding the metal cover across the burner opening using the supplied operating tool.

Not all burners have an adjustable metal cover. Many round burners do not include this feature and therefore operate at a fixed flame level.

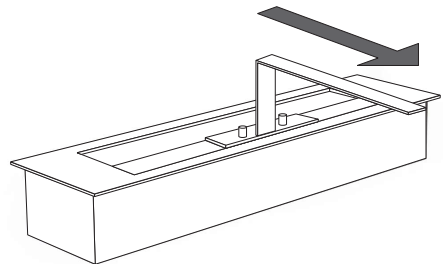


Extinguishing the Burner

The burner is extinguished by cutting off the oxygen supply. You can do this by:

- Sliding the metal cover fully across the flame, or
- Placing a suitable external extinguishing tool over the burner opening. (Included with some burners)

When not in use, keep the burner closed to reduce bioethanol evaporation. The lid is not completely airtight, so some natural evaporation will still occur. For this reason, avoid filling more bioethanol than you expect to use in one session.



If the flame does not extinguish properly

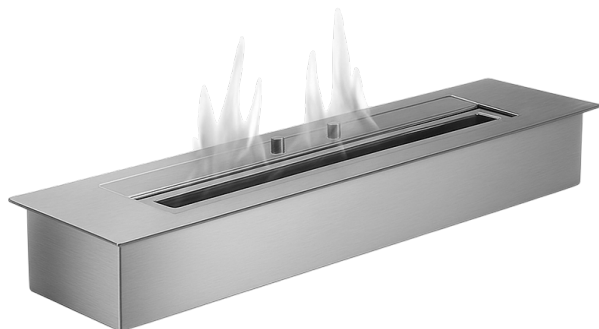
If sliding the metal cover across the flame does not extinguish it immediately, try moving the cover back and forth a few times, preferably in one firm, continuous motion. This usually puts out the flame.

Troubleshooting

Problem	Possible Cause	Solution
Formation of soot	Incorrect fuel has been used.	Only use bioethanol intended for biofireplaces.
Formation of soot	Burner opening is obstructed by decoration.	Ensure the burner opening is completely free of decorative items.
Short burning time	Incorrect fuel has been used.	Only use bioethanol for biofireplaces.
Short burning time	The burner has not been filled completely.	Switch off the burner, allow it to cool for 30 minutes, then refill.
Flames are too large	Wrong fuel or excessive draught.	Use the correct fuel and avoid draughts around the fireplace.
Flames are too small	Fuel is nearly depleted.	Switch off the burner, allow it to cool for 30 minutes, then refill.
Flames do not extinguish when the metal cover is closed	Can occur on larger burners if extinguished midway through the burning cycle. The cover is not fully airtight and vapours may escape.	Fully open the metal cover, then close it again quickly to cut off the oxygen supply.

Bio-ethanol brander

Gebruikers- & veiligheidsinstructies



EN

NL

FR

ES

IT

Lees deze gebruikers- en veiligheidsinstructies zorgvuldig door voordat u uw bio-ethanolbrander installeert of gebruikt. Het opvolgen van de waarschuwingen en instructies in deze handleiding en op het product zelf is essentieel om letsel, brandgevaar of schade aan eigendommen te voorkomen.

Bewaar deze handleiding zolang u het product in bezit heeft. Indien u het product overdraagt aan een andere gebruiker, dient deze handleiding te worden meegeleverd zodat de nieuwe gebruiker de brander veilig kan bedienen.

Deze bio-ethanolbrander mag uitsluitend worden gebruikt door bekwame volwassenen van 18 jaar en ouder die alle veiligheidsinstructies, installatievereisten en bedieningsrichtlijnen in deze handleiding hebben gelezen en begrepen

Belangrijke instructies

Het niet opvolgen van deze instructies kan leiden tot letsel, schade aan eigendommen of het vervallen van uw garantie.

Veilig gebruik

- Deze bio-ethanolbrander is uitsluitend ontworpen voor decoratief gebruik. De brander geeft warmte af, maar mag niet worden gebruikt als primaire verwarmingsbron. Controleer vóór installatie of gebruik altijd de geldende lokale wet- en regelgeving.
- De brander is uitsluitend bedoeld voor gebruik binnenshuis.
- Breng geen wijzigingen aan in de constructie van de brander en pas het product op geen enkele wijze aan.

Wie mag de brander gebruiken

- De brander mag nooit door kinderen worden bediend.
- De brander mag niet worden gebruikt door personen onder invloed van alcohol, drugs of medicijnen, of door personen met beperkte fysieke, zintuiglijke of cognitieve vermogens.

Hitte- en brandwondenrisico's

- De buitenzijde van de brander en omliggende materialen kunnen tijdens gebruik zeer heet worden. Voorkom contact om brandwonden te vermijden.
- Wees voorzichtig met losse of brandbare kleding, lang haar en andere materialen die vlam kunnen vatten.

Toezicht en veiligheidsafstand

- Laat de brander nooit onbeheerd achter wanneer deze brandt.
- Houd kinderen en huisdieren altijd op ruime afstand.
- Houd aan de linker-, rechter- en voorzijde een minimale afstand van 50 cm tot objecten of brandbare materialen.
- Verplaats de brander of haard niet tijdens gebruik of zolang deze nog heet is.

Brandstofvereisten

- Gebruik uitsluitend bio-ethanol die speciaal is ontwikkeld voor bio-ethanolhaarden.
- Een alcoholconcentratie van 95–97,5% wordt aanbevolen.
- Bio-ethanol is een gevaarlijke stof (UN1987, klasse 3) en moet met uiterste voorzichtigheid worden behandeld.
- Bewaar bio-ethanol op een koele, veilige plaats, uit de buurt van ontstekingsbronnen en buiten bereik van kinderen.
- Raadpleeg nationale of regionale richtlijnen met betrekking tot toegestane opslaghoeveelheden en veiligheidsvoorschriften

Brandveiligheid

- Houd tijdens gebruik altijd een brandblusser of blusdeken binnen handbereik.



Het wordt aanbevolen een blusdeken in huis te hebben



Het wordt aanbevolen een brandblusser in huis te hebben



Lees de instructies vóór installatie en gebruik

Plaatsing

Onze bio-ethanolbranders zijn geschikt voor een breed scala aan bio-ethanolhaarden. Ze kunnen ook worden toegepast in maatwerk- of doe-het-zelfprojecten, of worden geplaatst in bestaande, niet-functionerende open haarden.

Voor gedetailleerde installatie-instructies verwijzen wij u naar onze website



Gebruik uitsluitend bio-ethanol volgens de instructies



Uitsluitend bedoeld voor decoratief gebruik in huis



Mag alleen worden gebruikt in een goed geventileerde ruimte

Algemene installatie-instructies

Constructieve vereisten

- Zorg ervoor dat de vloer, tafel, wand of het plafond waarop de brander of haard wordt geplaatst het gewicht veilig kan dragen.
- De brander moet worden geplaatst op of bevestigd aan een hittebestendig oppervlak of wand.
- Installeer de brander altijd volledig waterpas, zowel horizontaal als verticaal.

Veiligheidsafstand

- Houd minimaal 50 cm afstand aan de linker-, rechter- en voorzijde van de brander.
- Houd alle brandbare objecten, waaronder gordijnen, meubels, planken en decoraties, op ruime afstand van de installatie.
- Plaats de brander niet in de buurt van, onder of recht voor een raamkozijn. Tocht kan het risico op brand vergroten.

Omgevingscondities

- Installeer de brander niet in ruimtes met een constant hoge luchtvochtigheid.
- Gebruik de bio-ethanolbrander uitsluitend in een tochtvrije omgeving; overmatige luchtstroming kan roetvorming veroorzaken.

- Zorg altijd voor voldoende ventilatie bij gebruik in een afgesloten ruimte.
 - De ruimte moet beschikken over een opening van minimaal 120 cm² (bijvoorbeeld een open binnendeur).
 - Respecteer de minimale kamergrootte (zie tabel op de volgende pagina).
- Houd er rekening mee dat de brander tijdens gebruik kooldioxide (CO₂) uitstoot; voldoende luchttoevoer is essentieel voor veilig gebruik.

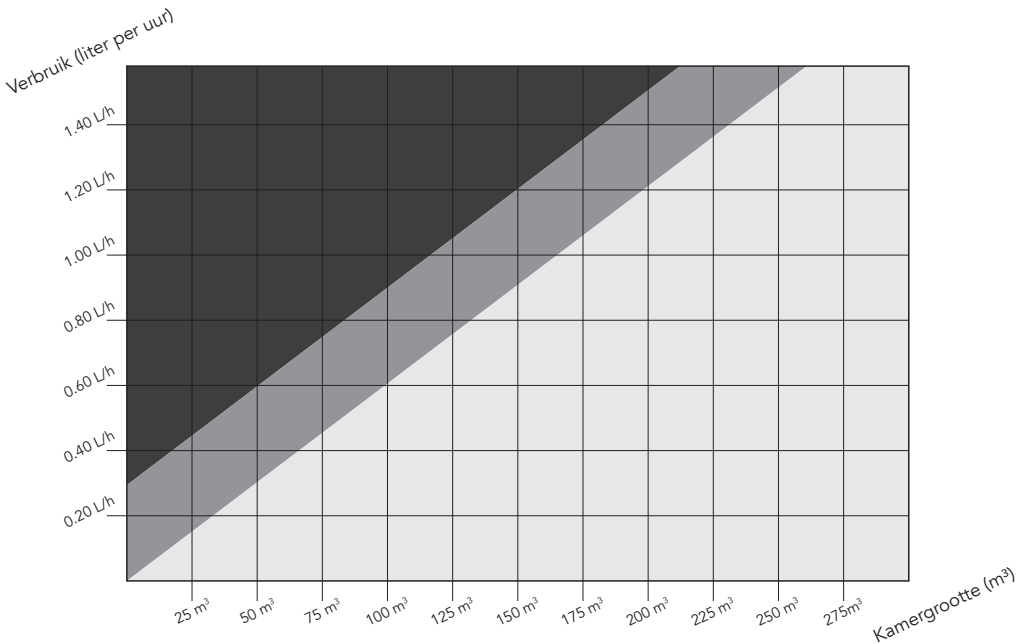
Maximaal warmtevermogen

- Volgens de EN-norm bedraagt het maximaal toegestane warmtevermogen per ruimte 4,5 kW.
- Het gebruik van meerdere branders om deze limiet te overschrijden is niet getest en gebeurt volledig op eigen risico.

Kamergrootte en verbruik

Bij gebruik van een bio-ethanolhaard komt kooldioxide (CO₂) vrij. In hoge concentraties kan CO₂ schadelijk zijn. Het is daarom essentieel om de aanbevolen minimale kamergrootte in acht te nemen. De hoeveelheid CO₂ is afhankelijk van het brandstofverbruik van de brander. Grotere of krachtigere branders vereisen een grotere ruimte voor een veilige luchtkwaliteit.

Let op: Kamergrootte wordt gemeten in kubieke meters (**lengte × breedte × hoogte**). Vergeet niet de plafondhoogte mee te rekenen.



- De ruimte is geschikt.
- De ruimte is geschikt, maar langdurig gebruik met meerdere navullingen achter elkaar wordt zonder ventilatie niet aanbevolen.
- De ruimte is te klein; de haard mag uitsluitend worden gebruikt met continue toevoer van frisse lucht.

Breedte van de brandervlam	Geschat verbruik
150 mm	0,22 L/u
210 mm	0.25 L/u
260 mm	0.3 L/u
450 mm	0.46 L/u
600 mm	0.72 L/u
700 mm	0.87 L/u

Het exacte brandstofverbruik verschilt per brandermodel en kan daarnaast worden beïnvloed door de vlamhoogte of de ingestelde stand. Raadpleeg voor het verbruik van uw specifieke brander of haard de productdetails op onze website

Installation

De installatie van een bio-ethanolhaard is doorgaans eenvoudig en kan meestal door de gebruiker zelf worden uitgevoerd. Sommige modellen zijn echter zwaar; het wordt aanbevolen de installatie met twee personen uit te voeren voor veilig hanteren.

Installatie van wand- en vrijstaande haarden

- Raadpleeg de meegeleverde montage-instructies indien de haard vóór gebruik moet worden gemonteerd.
- Monteer een wandhaard niet op behangen wanden of gipswanden met een papieren top-laag; door warmte kan na verloop van tijd verkleuring optreden.
- Plaats geen brandbare objecten boven op de haard.
- Zodra de haard volledig is gemonteerd en stevig is geïnstalleerd, kan de bio-ethanolbrander in de haardbehuizing worden geplaatst.

Gebruik in oude houtkachels of schouwen

Bij het ombouwen van een bestaande houtkachel of open haard naar een bio-ethanolhaard kan de brander doorgaans worden geplaatst op de plek waar voorheen het hout lag.

- Zorg ervoor dat de luchttoevoer niet wordt geblokkeerd.
- Het oppervlak moet stabiel, vlak en hittebestendig zijn.

Installatie van glas en decoratie

Glass Installatie

Indien uw bio-ethanolhaard is voorzien van beschermglas, raden wij dringend aan dit te monteren voor extra veiligheid.

1. Bevestig de glashouders met de meegeleverde schroeven.
2. Plaats het glas voorzichtig in de houders en zet het licht vast.

Draai de schroeven uitsluitend met de hand vast en niet te strak. Metaal en glas zetten uit bij verhitting; overmatige spanning kan leiden tot barsten of breuk van het glas tijdens gebruik.

Gebruik in oude houtkachels of schouwen

Bij het ombouwen van een bestaande houtkachel of open haard naar een bio-ethanolhaard kan de brander doorgaans worden geplaatst op de plek waar voorheen het hout lag.

- Zorg ervoor dat de luchttoevoer niet wordt geblokkeerd.
- Het oppervlak moet stabiel, vlak en hittebestendig zijn.
- Indien de haard is voorzien van veiligheidsglas, mogen decoraties het glas niet raken. Keramische materialen geleiden warmte en kunnen oververhitting en glasbreuk veroorzaken.
- Raak decoratiematerialen pas aan nadat deze volledig zijn afgekoeld.
- Gebruik uitsluitend decoraties die speciaal zijn ontworpen voor bio-ethanolhaarden. Andere materialen kunnen brand- of veiligheidsrisico's opleveren.

WAARSCHUWING: De temperatuur van het glas en decoratieve materialen kan tijdens gebruik oplopen tot 90–140 °C. Het bovenoppervlak van de bio-ethanolbrander kan temperaturen tot 200 °C bereiken

Installatie van de brander in maatwerkprojecten

Bij toepassing van een bio-ethanolbrander in een maatwerk- of doe-het-zelfproject moeten uitsluitend hittebestendige en onbrandbare materialen worden gebruikt rondom de brander. Alle materialen die de brander raken of zich dicht bij de vlam bevinden, moeten volledig onbrandbaar zijn.

De volgende materialen – of andere producten met vergelijkbare brandwerende eigenschappen – zijn geschikt:

- Promafour® platen
- Promatect® platen
- Super-Isol platen
- Promaglaf® isolatie
- Insulfrax® isolatie
- Skamotec® platen
- Andere vergelijkbare brandwerende bouwmaterialen

Technische details en inbouwafmetingen per brandermodel zijn te vinden op onze website

Vullen van de brander

Rook niet tijdens het vullen of aansteken van de bio-ethanolbrander. Er bestaat explosiegevaar.

Wij adviseren het gebruik van bio-ethanol met een alcoholpercentage van 95–97,5%. Bio-ethanol met een lager percentage kan worden gebruikt, maar geeft een kleinere vlam en kan een merkbare alcoholgeur afgeven. Bio-ethanol met een alcoholpercentage boven 97,5% wordt afgeraden, omdat dit kan leiden tot instabiele of te hoge vlammen.

Gebruik nooit andere brandstoffen dan bio-ethanol die specifiek bestemd is voor bio-ethanolhaarden. Dit geldt onder meer voor ethanolgel, alternatieve haardbrandstoffen, handdesinfectiemiddelen en andere alcohol- of brandbare vloeistoffen. Onjuiste brandstoffen kunnen ernstige schade veroorzaken en leiden tot gevaarlijke steekvlammen en brandgevaar.

BELANGRIJK: De brander is voorzien van keramische katoenwol, die altijd in de brander moet blijven. Giet de bio-ethanol rechtstreeks op deze keramische wol. Verwijder of vervang dit materiaal nooit en gebruik de brander niet zonder deze vulling. Dit is essentieel voor een veilige en gecontroleerde werking.



Vul de brander nooit te vol



Giet nooit bio-ethanol in een brandende brander



Giet nooit bio-ethanol in een hete brander

Bijvulprocedure

1. Zorg ervoor dat de brander volledig is gedoofd en volledig is afgekoeld voordat u bijvult.
2. Open de brander zodat de volledige vulopening toegankelijk is.
3. Gebruik bij voorkeur een trechter om morsen te voorkomen.
4. Bio-ethanol is zeer brandbaar en moet altijd voorzichtig worden behandeld.
5. Vul de brander voorzichtig en voorkom morsen. Vul nooit te vol.
6. Stop met vullen zodra het "MAX"-niveau is bereikt.
 - Het is niet noodzakelijk de brander tot het maximale niveau te vullen.
 - Indien u minder dan maximaal vult, zorg dan dat de bio-ethanol gelijkmatig over de keramische wol is verdeeld.
7. Indien de brander te vol is gevuld, moet overtollige bio-ethanol worden verwijderd vóór het aansteken.
 - Verwijder gemorste bio-ethanol met een absorberende doek.
 - Sluit na het vullen alle brandstofcontainers en plaats deze op ruime afstand van de haard.
8. Sluit na het bijvullen alle brandstofcontainers en plaats deze op ruime afstand van de haard. The fireplace is now ready for use.
9. De haard is nu klaar voor gebruik.

WAARSCHUWING: Voeg nooit bio-ethanol toe aan een hete brander. Laat de brander na gebruik minimaal 30 minuten afkoelen voordat u bijvult.

Ontsteken van de bio-ethanolbrander

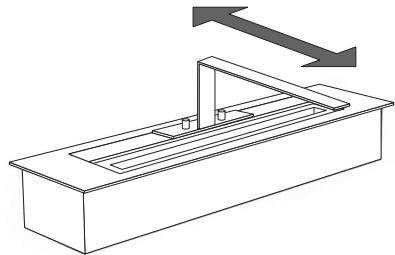
- Controleer of de brander correct is gevuld en dat er geen brandstof is gemorst.
- Open de brander volledig vóór het aansteken.
- Steek de brander aan met een lange aansteker zodat uw hand op veilige afstand blijft.

Vlamregeling

De vlamhoogte kan worden aangepast door de bovenopening van de brander gedeeltelijk te openen of te sluiten.

Dit gebeurt door de metalen afdekplaat over de opening van de brander te schuiven met behulp van het meegeleverde bedieningsgereedschap.

Niet alle branders zijn voorzien van een verstelbare metalen afdekplaat. Veel ronde branders hebben deze functie niet en werken daarom met een vaste vlamhoogte.

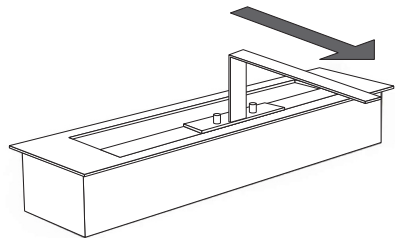


Doven van de brander

De brander wordt gedoofd door de zuurstoftoevoer af te sluiten, door:

- De metalen schuif volledig over de vlam te schuiven, of
- Een geschikte externe dover over de opening te plaatsen (bij sommige modellen meegeleverd).

Wanneer de brander niet in gebruik is, dient deze gesloten te blijven om verdamping van bio-ethanol te beperken. De sluiting is niet volledig luchtdicht; enige verdamping is normaal. Vul daarom niet meer bio-ethanol dan u per gebruik verwacht te verbruiken.



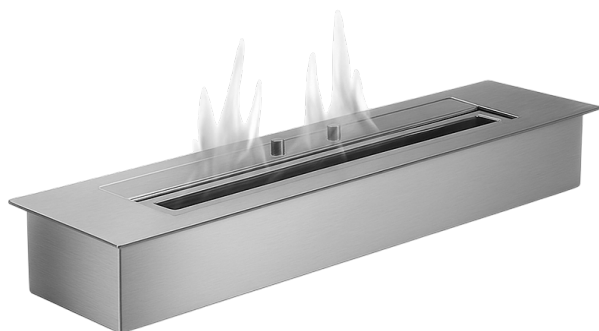
Indien de vlam niet direct dooft, schuif de metalen afdekking enkele keren heen en weer in één vloeiende beweging totdat de vlam dooft.

Probleemoplossing

Probleem	Mogelijke oorzaak	Oplossing
Roetvorming	Onjuiste brandstof gebruikt	Brug kun bioethanol, der er beregnet til biopejse.
Roetvorming	Vlamopening geblokkeerd door decoratie.	Zorg dat de opening volledig vrij is
Korte brandduur	Onjuiste brandstof	Gebruik de juiste bio-ethanol
Korte brandduur	Brander niet volledig gevuld	Doof de brander, laat 30 minuten afkoelen en vul opnieuw
Te hoge vlammen	Verkeerde brandstof of tocht	Gebruik juiste brandstof en voorkom tocht
Te kleine vlammen	Brandstof bijna op	Doof de brander, laat 30 minuten afkoelen en vul bij
Vlam dooft niet bij sluiten van de schuif	Dit kan voorkomen bij grotere branders wanneer deze halverwege de brandcyclus worden gedoofd. De afdekplaat is niet volledig luchtdicht, waardoor dampen kunnen ontsnappen.	Open de metalen afdekplaat volledig en sluit deze vervolgens snel opnieuw om de zuurstoftoevoer af te sluiten.

Brûleur au bioéthanol

Guide d'utilisation et de sécurité



EN

NL

FR

ES

IT

Veillez lire attentivement ce mode d'emploi et les consignes de sécurité avant d'installer ou de mettre en service votre brûleur au bioéthanol. Le respect des avertissements et des instructions figurant dans ce manuel ainsi que sur l'appareil lui-même est indispensable afin d'éviter tout risque de blessure, d'incendie ou de dommages matériels.

Conservez cette notice pendant toute la durée d'utilisation du produit. En cas de cession à un tiers, veillez à la remettre au nouvel utilisateur afin qu'il puisse utiliser le brûleur en toute sécurité.

Ce brûleur au bioéthanol est réservé aux adultes âgés de 18 ans minimum, ayant pris connaissance et compris l'ensemble des consignes de sécurité, d'installation et d'utilisation décrites dans ce manuel.

Informations importantes

Le non-respect de ces instructions peut entraîner des blessures, des dommages matériels ou l'annulation de votre garantie.

Utilisation en toute sécurité

- Ce brûleur au bioéthanol est destiné exclusivement à un usage décoratif. Bien qu'il dégage de la chaleur, il ne doit pas être utilisé comme source de chauffage principale. Avant l'installation ou l'utilisation, renseignez-vous sur les réglementations locales en vigueur.
- Le brûleur est conçu uniquement pour une utilisation en intérieur.
- Ne tentez pas de modifier ou d'altérer le brûleur.

Personnes autorisées à utiliser le brûleur

- Le brûleur ne doit jamais être utilisé par des enfants.
- Il ne doit pas être utilisé par des personnes sous l'influence d'alcool, de drogues ou de médicaments, ni par des personnes ayant des capacités physiques, sensorielles ou cognitives limitées.

Risques de chaleur et de brûlure

- Les surfaces extérieures et les matériaux environnants peuvent devenir très chauds pendant l'utilisation. Faites attention pour éviter les brûlures.
- Faites attention aux vêtements amples ou inflammables, aux cheveux longs et à tout objet pouvant s'enflammer.

Surveillance et distance de sécurité

- Ne laissez jamais le brûleur allumé sans surveillance.
- Éloignez enfants et animaux domestiques de l'appareil.
- Respectez une distance minimale de 50 cm sur les côtés gauche, droit et à l'avant par rapport à tout objet ou matériau inflammable.
- Ne déplacez pas le brûleur ou la cheminée lorsqu'il est en fonctionnement ou encore chaud

Exigences en matière de combustible

- N'utilisez que du bioéthanol spécialement conçu pour les cheminées au bioéthanol.
- Une concentration en alcool de 95 à 97,5 % est recommandée.
- Le bioéthanol est un produit dangereux (UN1987, Classe 3) et doit être manipulé avec une extrême prudence.
- Conservez le bioéthanol dans un endroit frais et sûr, à l'écart de toute source d'inflammation et hors de portée des enfants.
- Vérifiez les réglementations nationales ou locales concernant les limites de stockage et les exigences de sécurité.

Sécurité incendie

- Gardez toujours un extincteur ou une couverture anti-feu à portée de main lorsque le brûleur est en fonctionnement.



Il est recommandé de disposer d'une couverture anti-feu.



Il est recommandé de disposer d'un extincteur.



Lire les instructions avant l'installation et l'utilisation.

Emplacement

Nos brûleurs au bioéthanol sont conçus pour s'adapter à une grande variété de cheminées au bioéthanol. Ils peuvent également être utilisés dans des projets de cheminées personnalisées ou intégrés à des cheminées existantes non fonctionnelles.

Pour des instructions d'installation détaillées, veuillez consulter notre site web



N'utilisez le bioéthanol que conformément aux instructions



Destiné uniquement à un usage décoratif et domestique



À n'utiliser que dans une pièce bien ventilée

Instructions générales d'installation

Exigences structurelles

- Assurez-vous que le sol, la table, le mur ou le plafond supportant le brûleur ou la cheminée peut supporter son poids en toute sécurité.
- Le brûleur doit être posé ou fixé sur une surface ou un mur résistant à la chaleur.
- Installez toujours le brûleur parfaitement à niveau, horizontalement comme verticalement.

Distances de sécurité

- Respectez une distance minimale de 50 cm sur les côtés gauche, droit et à l'avant du brûleur
- Éloignez tous les objets inflammables — y compris rideaux, meubles, étagères et décorations — de la zone d'installation.
- Ne placez pas le brûleur à proximité, en dessous ou juste devant un encadrement de fenêtre. Les courants d'air pouvant augmenter le risque d'incendie.

Conditions d'utilisation

- Ne pas installer le brûleur dans des pièces à forte humidité constante.
- N'utilisez le brûleur au bioéthanol que dans un environnement sans courant d'air, un flux d'air excessif pouvant provoquer de la suie.

- Assurez une ventilation suffisante lorsque le brûleur est utilisé dans une pièce fermée.
 - La pièce doit disposer d'une ouverture d'au moins 120 cm² (équivalent à une porte intérieure ouverte).
 - Veillez à respecter la taille minimale de la pièce (voir le tableau à la page suivante).
- Le brûleur émet du dioxyde de carbone (CO₂) pendant son fonctionnement ; un renouvellement d'air adéquat est indispensable pour une utilisation sûre

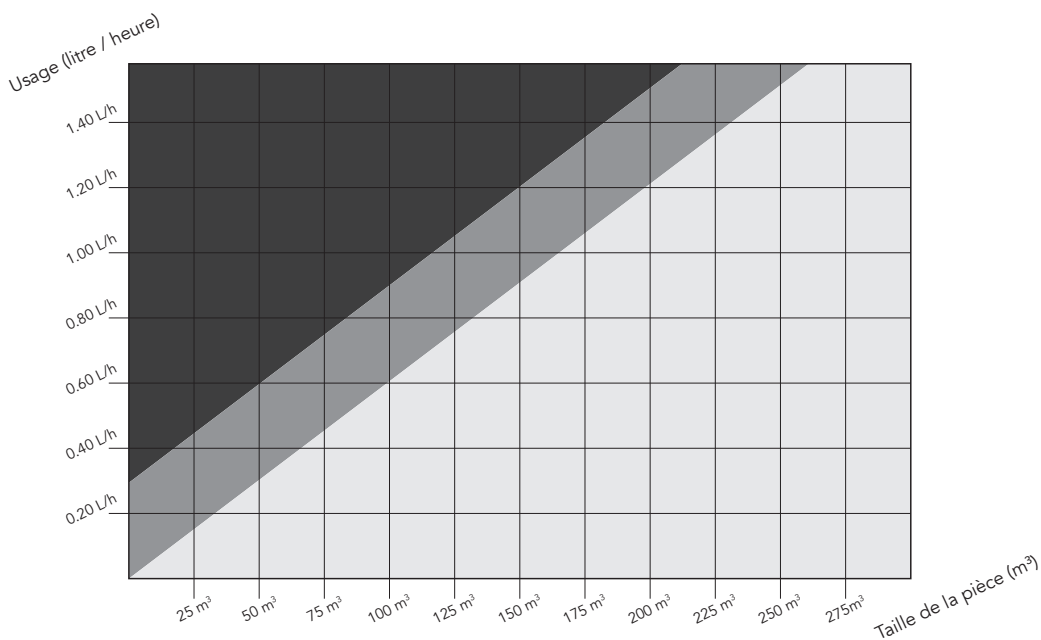
Limites de puissance thermique

- Selon la norme EN, la puissance calorifique maximale autorisée par pièce est de 4,5 kW.
- L'utilisation de plusieurs brûleurs pour dépasser cette limite n'a pas été testée et se fait donc entièrement à vos risques et périls.

Taille de la pièce

Lorsqu'une cheminée au bioéthanol est utilisée, elle dégage du dioxyde de carbone (CO₂). À des concentrations élevées, le CO₂ peut être nocif, il est donc essentiel de respecter la taille minimale de pièce recommandée pour une utilisation sûre. La quantité de CO₂ émise dépend de la consommation de combustible du brûleur : plus le brûleur est grand ou puissant, plus la pièce doit être spacieuse pour garantir une qualité d'air sûre.

Note: La taille de la pièce se mesure en mètres cubes (**longueur × largeur × hauteur**). Veillez à inclure la hauteur sous plafond lors du calcul du volume total de la pièce.



- La taille de la pièce est suffisante
- La taille de la pièce est suffisante mais une utilisation continue avec plusieurs remplissages n'est pas recommandée sans ventilation.
- La taille de la pièce est trop petite et la cheminée ne doit être utilisée qu'avec une ventilation continue en air frais.

Largeur de la flamme du brûleur	Durée d'utilisation approximative
150 mm	0,22 L/h
210 mm	0.25 L/h
260 mm	0.3 L/h
450 mm	0.46 L/h
600 mm	0.72 L/h
700 mm	0.87 L/h

La consommation de combustible exacte varie selon les modèles de brûleur et peut également être influencée par la hauteur ou le réglage de la flamme. Pour connaître la consommation de votre brûleur ou cheminée spécifique, veuillez consulter les détails du produit disponibles sur notre site

Installation

L'installation d'une cheminée au bioéthanol est généralement simple et peut être effectuée par l'utilisateur. Cependant, certains modèles peuvent être lourds, il est donc conseillé d'être deux personnes lors de l'installation pour garantir une manipulation sûre.

Installation des cheminées murales et des cheminées sur pied

- Reportez-vous aux instructions de montage fournies si votre cheminée nécessite un assemblage avant utilisation.
- Ne fixez pas une cheminée murale sur un mur recouvert de papier peint ou sur une cloison en plaques de plâtre avec parement papier, la chaleur pouvant provoquer une décoloration avec le temps.
- Ne placez pas d'objets inflammables sur le dessus de la cheminée.
- Une fois la cheminée entièrement assemblée et solidement installée, vous pouvez placer le brûleur au bioéthanol à l'intérieur du logement de la cheminée.

Utilisation du brûleur dans d'anciennes cheminées ou foyers

Lors de la transformation d'un poêle à bois ou d'un foyer ouvert existant en cheminée au bioéthanol, le brûleur peut généralement être placé à l'emplacement où le bois était auparavant disposé.

- Veillez à ce que l'arrivée d'air reste dégagée lors du positionnement du brûleur.
- La surface doit être stable, plane et résistante à la chaleur.

Installation du verre et des éléments décoratifs

Installation du verre

Si votre cheminée au bioéthanol est fournie avec un vitrage de protection, nous vous recommandons vivement de l'installer pour plus de sécurité.

1. Fixez les supports de verre à l'aide des vis fournies.
2. Placez la vitre dans les supports et fixez-la délicatement en position.

Serrez les vis uniquement à la main, sans forcer. Le métal et le verre se dilatent sous l'effet de la chaleur, une pression excessive peut provoquer la fissuration ou l'éclatement du verre pendant l'utilisation.

Utilisation des éléments décoratifs

Des éléments décoratifs tels que des bûches ou des pierres en céramique peuvent être utilisés avec le brûleur.

- Disposez les éléments décoratifs autour du brûleur en veillant à ce que l'ouverture de la flamme reste entièrement dégagée.
- Ne placez jamais de décorations directement dans la flamme, car cela peut provoquer de la suie et une combustion imparfaite.
- Si la cheminée est équipée d'un vitrage de protection, assurez-vous que les décorations ne touchent pas le verre. Les matériaux en céramique conduisent la chaleur et peuvent provoquer une surchauffe et l'éclatement du verre.
- Ne touchez aucun élément décoratif tant qu'il n'a pas complètement refroidi après utilisation.
- Pour des raisons de sécurité, n'utilisez que des décorations spécialement conçues pour les cheminées au bioéthanol. Les autres matériaux peuvent présenter un risque d'incendie ou de danger.

ATTENTION: La température du vitrage et des éléments décoratifs peut atteindre 90 à 140 °C pendant l'utilisation. La surface supérieure du brûleur au bioéthanol peut atteindre jusqu'à 200 °C.

Installation du brûleur pour des projets sur mesure

Pour un projet DIY ou une cheminée sur mesure, utilisez uniquement des matériaux résistants à la chaleur et non inflammables autour du brûleur. Tout élément proche de la flamme ou en contact avec le brûleur doit être totalement incombustible.

Les matériaux suivants — ou tout autre produit présentant des caractéristiques équivalentes de résistance au feu — peuvent être utilisés en toute sécurité dans des installations sur mesure :

- Plaques Promafour®
- Plaques Promatect®
- Plaques Super-Isol
- Isolation Promaglaf®
- Isolation Insulfrax®
- Plaques Skamotec®
- Autres matériaux de construction ignifuges comparables

Les détails techniques, y compris les dimensions d'installation pour chaque modèle de brûleur, sont disponibles sur notre site

Remplissage de la cheminée

Ne fumez pas lors du remplissage ou de l'allumage du brûleur au bioéthanol. Risque d'explosion.

Nous recommandons d'utiliser du bioéthanol avec une teneur en alcool comprise entre 95 et 97,5 %. Un bioéthanol avec un pourcentage d'alcool inférieur peut être utilisé, mais il produira une flamme plus faible et pourra dégager une odeur d'alcool perceptible lors de la combustion. Un bioéthanol dont la teneur en alcool dépasse 97,5 % n'est pas recommandé, car il peut générer des flammes instables ou excessivement hautes.

N'utilisez jamais de combustible autre que le bioéthanol spécialement conçu pour les cheminées au bioéthanol. Cela inclut, sans s'y limiter : le gel à alcool, les substituts de combustible pour cheminée, le gel hydroalcoolique et tout autre liquide inflammable ou à base d'alcool. L'utilisation de combustibles inadaptés peut provoquer de graves dommages, créer des flammes incontrôlables et présenter un risque d'incendie important.

IMPORTANT: Le brûleur est équipé de coton céramique, qui doit toujours rester à l'intérieur. Pour le remplir, versez le bioéthanol directement sur ce coton. Ne retirez pas, ne remplacez pas et n'utilisez jamais le brûleur sans ce matériau, car il est essentiel pour un fonctionnement sûr et contrôlé.



Ne jamais remplir le brûleur au-delà de sa capacité.



Ne versez jamais de bioéthanol dans un brûleur allumé.



Ne versez jamais de bioéthanol dans un brûleur chaud.

Procédure de remplissage

1. Assurez-vous que le brûleur est complètement éteint et entièrement refroidi avant de le remplir.
2. Ouvrez le brûleur pour que toute l'ouverture de remplissage soit accessible.
3. Pour réduire le risque de déversements, utilisez un entonnoir bien positionné dans l'ouverture du brûleur pendant le remplissage.
4. Le bioéthanol est très inflammable et doit toujours être manipulé avec précaution.
5. Remplissez soigneusement le brûleur avec du bioéthanol, en évitant tout débordement et sans jamais dépasser la capacité maximale.
6. Arrêtez le remplissage lorsque le combustible atteint le repère « MAX ».
 - Il n'est pas nécessaire de remplir le brûleur à pleine capacité.
 - Si vous remplissez en dessous du niveau maximum, veillez à répartir le bioéthanol uniformément

7. En cas de remplissage excessif, retirez le bioéthanol excédentaire avant l'allumage
 - Cela s'applique également à tout bioéthanol renversé sur ou autour du brûleur.
 - Éliminez les déversements avec un chiffon absorbant avant d'allumer le brûleur.
8. Une fois le remplissage terminé, refermez tous les contenants de combustible et éloignez-les de la cheminée.
9. La cheminée est maintenant prête à être utilisée.

ATTENTION : Ne jamais ajouter de bioéthanol dans un brûleur chaud. Laissez toujours le brûleur refroidir pendant au moins 30 minutes après utilisation avant de le remplir.

Allumage du brûleur au bioéthanol

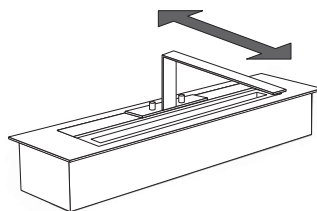
- Vérifiez que le brûleur est correctement rempli et qu'aucun combustible n'a été renversé.
- Ouvrez complètement le brûleur avant l'allumage.
- Allumez le brûleur à l'aide d'un briquet long, afin de maintenir votre main à une distance sécurisée de la flamme

Réglage de la flamme

La taille de la flamme peut être ajustée en fermant ou en ouvrant partiellement l'ouverture supérieure du brûleur.

Pour ce faire, faites glisser le couvercle métallique sur l'ouverture du brûleur à l'aide de l'outil fourni.

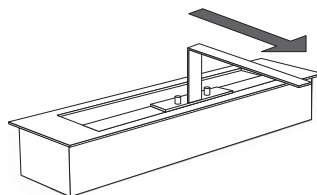
Tous les brûleurs ne sont pas équipés d'un couvercle métallique réglable. De nombreux brûleurs ronds ne disposent pas de cette fonction et fonctionnent donc avec un niveau de flamme fixe.



Extinction du brûleur

De brander wordt gedoofd door de zuurstoftoevoer af te sluiten, door:

- En faisant glisser complètement le couvercle métallique sur la flamme, ou
- En plaçant un outil d'extinction adapté sur l'ouverture du brûleur (fourni avec certains modèles).



Lorsque le brûleur n'est pas utilisé, gardez-le fermé pour limiter l'évaporation du bioéthanol. Le couvercle n'étant pas totalement hermétique, une certaine évaporation naturelle se produira malgré tout. Évitez donc de remplir le brûleur avec plus de bioéthanol que ce que vous prévoyez d'utiliser lors d'une seule séance.

Si la flamme ne s'éteint pas correctement

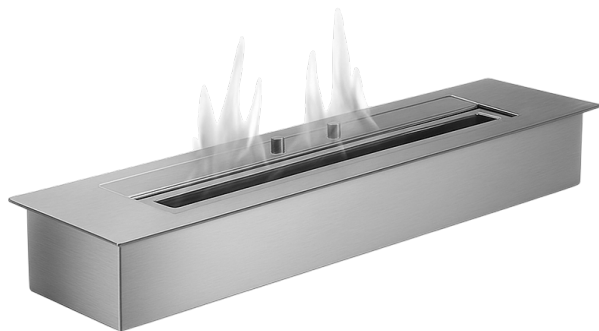
Si le glissement du couvercle métallique sur la flamme ne l'éteint pas immédiatement, essayez de déplacer le couvercle d'avant en arrière plusieurs fois, de préférence d'un seul mouvement ferme et continu. Cela permet généralement d'éteindre la flamme.

Dépannage

Problème	Cause possible	Oplossing
Formation de suie	Solution	Brug kun bioethanol, der er beregnet til biopejse.
Formation de suie	Utilisation d'un combustible incorrect.	N'utilisez que du bioéthanol destiné aux cheminées au bioéthanol.
Durée de combustion réduite	L'ouverture du brûleur est obstruée par des éléments décoratifs.	Vérifiez que l'ouverture du brûleur est entièrement dégagée de tout élément décoratif.
Durée de combustion réduite	Utilisation d'un combustible incorrect.	N'utilisez que du bioéthanol destiné aux cheminées au bioéthanol.
Flammes trop grandes	Combustible inadapté ou courant d'air excessif.	Utilisez le combustible approprié et évitez les courants d'air autour de la cheminée.
Flammes trop petites	Le combustible est presque épuisé.	Éteignez le brûleur, laissez-le refroidir pendant 30 minutes, puis procédez au remplissage.
La flamme ne s'éteint pas lorsque le couvercle métallique est fermé	Cela peut se produire sur les brûleurs de grande taille si l'extinction intervient en cours de combustion. Le couvercle n'étant pas complètement étanche, des vapeurs peuvent s'échapper.	Ouvrez complètement le couvercle métallique, puis refermez-le rapidement pour couper l'apport en oxygène.

Quemador de bioetanol

Guía de uso y seguridad



EN

NL

FR

ES

IT

Por favor, lea atentamente este manual de usuario y seguridad antes de instalar o utilizar su quemador de bioetanol. Seguir las advertencias e instrucciones indicadas en este manual, así como las que figuran en el propio aparato, es fundamental para evitar lesiones personales, riesgos de incendio o daños materiales.

Conserve este manual durante todo el tiempo que sea propietario del producto. En caso de transferir la propiedad a otra persona, deberá entregar este manual junto con el producto para que el nuevo usuario pueda utilizar el quemador de forma segura.

Este quemador de bioetanol debe ser utilizado únicamente por adultos responsables, que hayan leído y comprendido todas las instrucciones de seguridad, los requisitos de instalación y las directrices de uso descritas en este manual.

Instrucciones importantes

El incumplimiento de estas instrucciones puede provocar lesiones personales, daños materiales o la invalidación de la garantía.

Uso seguro

- Este quemador de bioetanol está diseñado exclusivamente para uso decorativo. Aunque genera calor, no debe utilizarse como fuente principal de calefacción. Verifique la normativa local aplicable antes de su instalación o uso.
- El quemador está destinado únicamente para uso en interiores.
- No modifique ni altere de ninguna manera la estructura o construcción del quemador.

Quién puede utilizar el quemador

- El quemador no debe ser utilizado en ningún caso por niños.
- No debe ser utilizado por personas bajo los efectos del alcohol, drogas o medicación, ni por personas con capacidades físicas, sensoriales o cognitivas reducidas.

Riesgos de quemadoras e incendios

- Las superficies exteriores y los materiales circundantes pueden alcanzar temperaturas muy elevadas durante el funcionamiento. Extremar las precauciones para evitar quemaduras.
- Tenga especial cuidado con la ropa suelta o inflamable, el cabello largo y otros elementos que puedan prenderse fuego.

Supervisión y Distancia de seguridad

- Nunca deje el quemador desatendido mientras esté encendido.
- Mantenga a los niños y a las mascotas a una distancia segura del aparato.
- Mantenga una distancia mínima de 50 cm en los lados izquierdo, derecho y frontal respecto a cualquier objeto o material inflamable.
- No mueva el quemador ni la chimenea mientras estén en funcionamiento o aún calientes.

Requisitos del combustible

- Utilice únicamente bioetanol específicamente diseñado para chimeneas de bioetanol.
- Se recomienda una concentración de combustible del 95–97,5 % de alcohol.
- El bioetanol es un material peligroso (UN1987, Clase 3) y debe manipularse con extrema precaución.
- Almacene el bioetanol en un lugar fresco y seguro, alejado de fuentes de ignición y fuera del alcance de los niños.
- Consulte la normativa nacional o regional vigente sobre los límites legales de almacenamiento y los requisitos de seguridad.

Seguridad contra incendios

- Mantenga siempre a mano un extintor o una manta ignífuga cuando el quemador esté en funcionamiento.



Se recomienda disponer de una manta ignífuga



Se recomienda disponer de un extintor



Lea las instrucciones antes de la instalación y uso

Ubicación

Nuestros quemadores de bioetanol están diseñados para adaptarse a una amplia gama de chimeneas de bioetanol. También pueden utilizarse en proyectos personalizados de chimeneas a medida (DIY) o instalarse en chimeneas existentes que no estén en funcionamiento.

Para obtener instrucciones de instalación, visite nuestra página web



Utilice exclusivamente bioetanol acorde con las instrucciones



Destinado únicamente a uso decorativo y doméstico



Debe utilizarse únicamente en una estancia bien ventilada

Instrucciones de instalación generales

Requisitos estructurales

- Asegúrese de que el suelo, la mesa, la pared o el techo que soporten el quemador o la chimenea puedan resistir de forma segura su peso.
- El quemador debe colocarse o instalarse sobre una superficie o pared resistente al calor.
- Instale siempre el quemador perfectamente nivelado, tanto en sentido horizontal como vertical.

Distancia de seguridad

- Mantenga una distancia mínima de 50 cm a la izquierda, a la derecha y en la parte frontal del quemador.
- Mantenga todos los objetos inflamables, incluidas cortinas, muebles, estanterías y elementos decorativos, alejados de la zona de instalación.
- No coloque el quemador cerca de, debajo de o directamente frente a un marco de ventana. Las corrientes de aire pueden aumentar el riesgo de incendio.

Condiciones ambientales

- No instale el quemador en estancias con humedad elevada de forma constante.
- Utilice el quemador de bioetanol únicamente en un entorno sin corrientes de aire; un flujo de aire excesivo puede provocar la formación de hollín.

- Asegure una ventilación adecuada al utilizar el quemador en una estancia cerrada.
 - La estancia debe disponer de una abertura mínima de 120 cm² (equivalente a una puerta interior abierta).
 - Respete el tamaño mínimo de la estancia (consulte la tabla de la página siguiente).
- Tenga en cuenta que el quemador emite dióxido de carbono (CO₂) durante su funcionamiento; una correcta renovación del aire es esencial para un uso seguro.

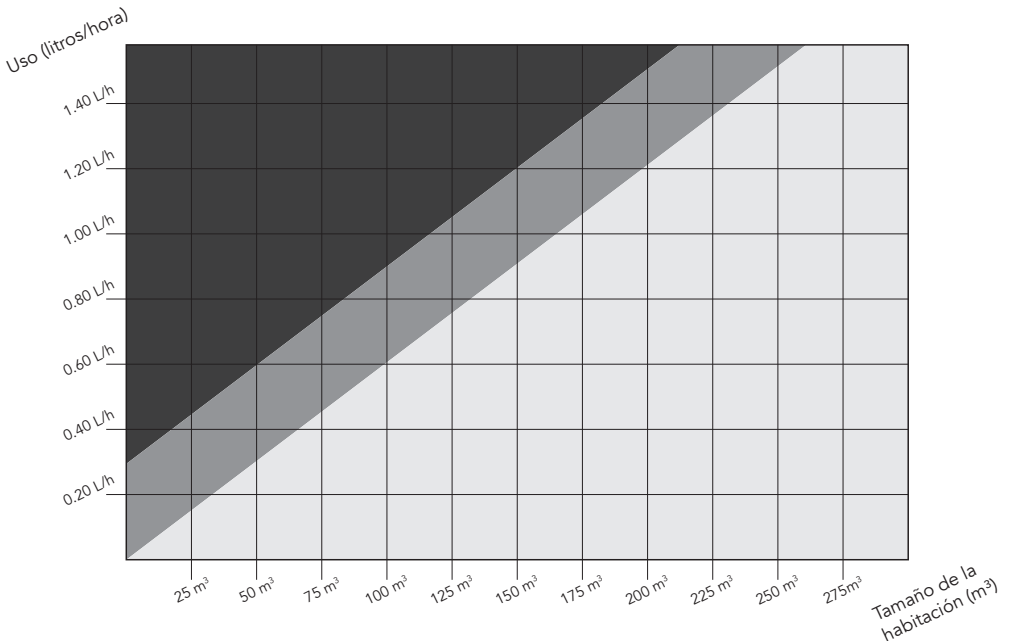
Limites de puissance thermique

- De acuerdo con la normativa EN, la potencia calorífica máxima permitida por estancia es de 4,5 kW.
- El uso de varios quemadores para superar este límite no ha sido probado y, por lo tanto, se realiza bajo la exclusiva responsabilidad del usuario.

Tamaño de la estancia

Cuando una chimenea de bioetanol está en funcionamiento, produce dióxido de carbono (CO₂). En concentraciones elevadas, el CO₂ puede resultar perjudicial, por lo que es imprescindible respetar el tamaño mínimo de la estancia recomendado para un uso seguro. La cantidad de CO₂ emitida depende del consumo de combustible del quemador. Los quemadores de mayor tamaño o potencia requieren una estancia más amplia para garantizar una calidad del aire adecuada.

Nota: El tamaño de la estancia se mide en metros cúbicos (largo × ancho × altura). Asegúrese de incluir la altura del techo al calcular el volumen total de la estancia.



- El tamaño de la estancia es adecuado.
- El tamaño de la habitación es adecuado, pero no se recomienda el uso continuo con múltiples recargas sin ventilación.
- El tamaño de la habitación es pequeño; la chimenea solo debe utilizarse con ventilación continua.

Ancho de llama	Uso aproximado
150 mm	0,22 L/h
210 mm	0.25 L/h
260 mm	0.3 L/h
450 mm	0.46 L/h
600 mm	0.72 L/h
700 mm	0.87 L/h

El consumo exacto de combustible varía según el modelo de quemador y también puede verse afectado por el tamaño de la llama. Para conocer el consumo de su quemador o chimenea, consulte la información del producto en nuestro sitio web

Installation

La instalación de una chimenea de bioetanol suele ser sencilla y, por lo general, puede realizarla el propio usuario. Sin embargo, algunos modelos de chimenea pueden ser pesados, por lo que se recomienda que estén presentes al menos dos personas durante la instalación para garantizar un manejo seguro.

Instalación de chimeneas de pared y chimeneas independientes

- Consulte las instrucciones de montaje incluidas si su chimenea requiere ensamblaje antes de su uso.
- No monte una chimenea de pared sobre paredes con papel pintado o placas de yeso con revestimiento de papel, ya que con el tiempo el calor podría provocar decoloración.
- No coloque objetos inflamables sobre la unidad de la chimenea.
- Una vez que la chimenea esté completamente ensamblada e instalada de forma segura, podrá colocar el quemador de bioetanol en el interior de la carcasa de la chimenea.

Uso del quemador en chimeneas o estufas de leña

Al convertir una estufa de leña o una chimenea abierta existente en una chimenea de bioetanol, el quemador generalmente puede colocarse en la misma zona donde se situaba la leña.

- Asegúrese de que la entrada de aire permanezca despejada al colocar el quemador.
- La superficie debe ser estable, nivelada y resistente al calor.

Instalación de vidrio y decoraciones

Instalación de vidrio

Si su chimenea de bioetanol se suministra con vidrio protector, recomendamos encarecidamente instalarlo para aumentar la seguridad.

1. Fije los soportes del vidrio utilizando los tornillos suministrados.
2. Coloque el panel de vidrio en los soportes y asegúrelo suavemente en su posición.

Solo apriete los tornillos a mano y evite apretarlos en exceso. Tanto el metal como el vidrio se dilatan con el calor; una presión excesiva puede provocar que el vidrio se agriete o se rompa durante su uso.

Uso de elementos decorativos

Se pueden utilizar elementos decorativos como troncos de cerámica o piedras de cerámica junto al quemador.

- Coloque los elementos decorativos alrededor del quemador, asegurándose de que la apertura de la llama permanezca completamente despejada.
- Nunca coloque decoraciones directamente dentro de la llama, ya que esto puede causar formación de hollín y una combustión deficiente.
- Si la chimenea dispone de vidrio de seguridad, asegúrese de que los elementos decorativos no toquen el vidrio. Los materiales cerámicos conducen el calor y pueden provocar que el vidrio se sobrecaliente y se rompa.
- No toque ningún material decorativo hasta que se haya enfriado completamente después del uso.
- Por seguridad, utilice únicamente decoraciones diseñadas específicamente para chimeneas de bioetanol. Otros materiales pueden suponer un riesgo de incendio o peligro para la seguridad.

ADVERTENCIA: La temperatura del vidrio protector y de los materiales decorativos puede alcanzar entre 90 y 140 °C durante el funcionamiento. La superficie superior del quemador de bioetanol puede alcanzar hasta 200 °C.

Instalación del quemador en proyectos a medida

Al incorporar un quemador de bioetanol en una chimenea construida a medida o en un proyecto DIY, es fundamental utilizar materiales resistentes al calor y no inflamables alrededor del quemador. Cualquier material que toque el quemador o se encuentre cerca de la llama debe ser completamente incombustible.

Los siguientes materiales (o productos equivalentes con especificaciones similares resistentes al fuego) pueden utilizarse de manera segura en instalaciones a medida:

- Plaquas Promafour®
- Plaquas Promatect®
- Isolation Promaglaf®
- Aislamiento Insulfrax®
- Tableros Skamotec®
- Otros materiales de construcción ignífugos comparables.

Detalles técnicos, incluidos los tamaños de instalación para cada modelo de quemador, se pueden consultar en nuestro sitio web

Llenado de la chimenea

No fume mientras llene o encienda el quemador de bioetanol. Existe riesgo de explosión.

Se recomienda utilizar bioetanol con un contenido de alcohol entre el 95 % y el 97,5 %. Se puede emplear bioetanol con un porcentaje de alcohol inferior, aunque la llama será más pequeña y puede percibirse un olor notable a alcohol durante la combustión. No se recomienda el uso de bioetanol con un contenido de alcohol superior al 97,5 %, ya que puede generar llamas inestables o excesivamente altas.

Nunca utilice ningún combustible que no sea bioetanol específicamente destinado a chimeneas de bioetanol. Esto incluye, entre otros: geles de etanol, combustibles sustitutos para chimeneas, geles desinfectantes y cualquier otro líquido inflamable o a base de alcohol. El uso de combustibles no adecuados puede causar daños graves, generar llamas peligrosas y exponerle a riesgos importantes de incendio.

IMPORTANTE: El quemador está equipado con lana de cerámica, que siempre debe permanecer dentro del quemador. Para llenar el quemador, vierta el bioetanol directamente sobre la lana de cerámica. No retire, sustituya ni utilice el quemador sin este material, ya que es esencial para un funcionamiento seguro y controlado.



No llene el quemador de más



No ponga bioetanol en un quemador encendido



No ponga bioetanol en un quemador caliente

Procedimiento de llenado

1. Asegúrese de que el quemador esté completamente apagado y totalmente frío antes de rellenarlo.
2. Abra el quemador de modo que toda la abertura de llenado quede accesible.
3. Para minimizar el riesgo de derrames, utilice un embudo correctamente colocado en la abertura del quemador durante el llenado.
4. El bioetanol es altamente inflamable y debe manipularse siempre con precaución.
5. Llene o rellene el quemador con cuidado, evitando derrames y sin llenarlo en exceso.
6. Detenga el llenado cuando el combustible alcance el indicador "MAX".
 - No es necesario llenar el quemador hasta su capacidad máxima.
 - Si se llena por debajo del nivel máximo, asegúrese de que el bioetanol se distribuya de manera uniforme sobre la lana de cerámica del interior del quemador.

7. Si el quemador se llena en exceso, el bioetanol sobrante debe retirarse antes del encendido.
 - Lo mismo se aplica a cualquier bioetanol derramado sobre o alrededor del quemador.
 - Retire los derrames con un paño absorbente antes de encender la chimenea.
8. Una vez finalizado el llenado, cierre todos los recipientes de combustible y colóquelos lejos de la chimenea.
9. La chimenea está ahora lista para su uso.

Nota: El tamaño de la estancia se mide en metros cúbicos (largo × ancho × altura). Asegúrese de incluir la altura del techo al calcular el volumen total de la estancia.

Encendido del quemador de bioetanol

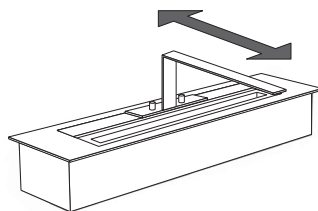
- Asegúrese de que el quemador esté correctamente llenado y que no haya combustible derramado por fuera.
- Abra completamente el quemador antes de encenderlo.
- Encienda el quemador utilizando un mechero largo, lo que permite mantener la mano a una distancia segura de la llama.

Ajuste de la llama

El tamaño de la llama puede ajustarse cerrando o abriendo parcialmente la abertura superior del quemador.

Esto se realiza deslizando la cubierta metálica sobre la abertura del quemador utilizando la herramienta de operación suministrada.

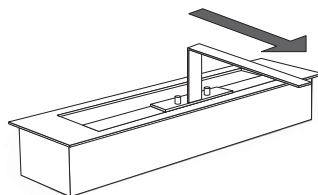
No todos los quemadores disponen de una cubierta metálica ajustable. Muchos quemadores redondos no incluyen esta función y, por lo tanto, funcionan con un nivel de llama fijo.



Apagado del quemador

El quemador se apaga cortando el suministro de oxígeno. Esto se puede hacer de las siguientes maneras:

- Deslizando completamente la cubierta metálica sobre la llama, o
- Colocando una herramienta de extinción adecuada sobre la abertura del quemador (incluida con algunos modelos).



Cuando no esté en uso, mantenga el quemador cerrado para reducir la evaporación del bioetanol. La tapa no es completamente hermética, por lo que una evaporación natural ocurrirá. Por este motivo, evite llenar más bioetanol del que espere utilizar en una sesión.

Si la llama no se apaga correctamente.

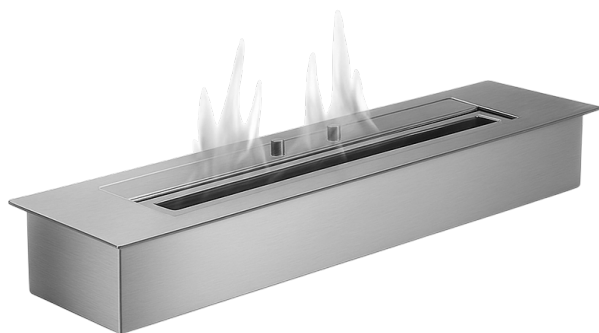
Si deslizar la cubierta metálica sobre la llama no la apaga de inmediato, intente mover la cubierta adelante y atrás varias veces, preferiblemente en un movimiento firme y continuo. Esto normalmente extingue la llama.

Solución de problemas

Problema	Posible Causa	Solución
Formación de hollín	Se ha utilizado el combustible incorrecto.	Use únicamente bioetanol destinado a chimeneas de bioetanol.
Formación de hollín	La abertura del quemador está obstruida por elementos decorativos.	Asegúrese de que la abertura del quemador esté completamente libre de objetos decorativos.
Tiempo de combustión corto	Se ha utilizado el combustible incorrecto.	Use únicamente bioetanol para chimeneas de bioetanol.
Tiempo de combustión corto	El quemador no se ha llenado completamente.	Apague el quemador, deje que se enfríe durante 30 minutos y luego vuelva a llenarlo.
Llamas demasiado grandes	Combustible incorrecto o corrientes de aire excesivas.	Utilice el combustible adecuado y evite corrientes de aire alrededor de la chimenea.
Llamas demasiado pequeñas	El combustible está casi agotado.	Apague el quemador, deje que se enfríe durante 30 minutos y luego vuelva a llenarlo.
La llama no se apaga al cerrar la cubierta metálica	Puede ocurrir en quemadores grandes si se apaga a mitad del ciclo de combustión. La cubierta no es completamente hermética y pueden escapar vapores.	Abra completamente la cubierta metálica y luego ciérrela de nuevo rápidamente para cortar el suministro de oxígeno.

Bruciatore a bioetanolo

Manuale d'uso e sicurezza



EN

NL

FR

ES

IT

Si prega di leggere attentamente il presente manuale d'uso e sicurezza prima di installare o utilizzare il bruciatore a bioetanolo. Il rispetto scrupoloso delle avvertenze e delle istruzioni contenute in questo manuale e riportate sull'apparecchio è essenziale per prevenire lesioni personali, rischi di incendio o danni a persone e cose.

Conservare questo manuale per tutta la durata di utilizzo del prodotto. In caso di cessione a terzi, il manuale deve essere consegnato al nuovo proprietario, affinché possa utilizzare il bruciatore in condizioni di piena sicurezza.

Il bruciatore a bioetanolo deve essere utilizzato esclusivamente da persone adulte, competenti e di età pari o superiore a 18 anni, che abbiano letto, compreso e rispettato tutte le istruzioni di sicurezza, i requisiti di installazione e le modalità di utilizzo riportate nel presente manuale.

Istruzioni Importanti

Il mancato rispetto delle presenti istruzioni può comportare lesioni personali, danni a cose o l'invalidità della garanzia.

Uso sicuro

- Questo bruciatore a bioetanolo è progettato esclusivamente per uso decorativo. Sebbene produca calore, non deve essere utilizzato come fonte di riscaldamento principale. Prima dell'installazione o dell'utilizzo, verificare eventuali normative locali vigenti.
- Il bruciatore è pensato per il solo uso all'interno.
- Non modificare né alterare in alcun modo la struttura del bruciatore.

Chi può utilizzare il bruciatore

- Il bruciatore non deve mai essere utilizzato da bambini.
- Non deve essere utilizzato da persone sotto l'effetto di alcol, droghe o farmaci, né da individui con capacità fisiche, sensoriali o cognitive ridotte.

Rischio di ustione e scottatura

- Le superfici esterne e i materiali circostanti possono diventare molto caldi durante il funzionamento. Prestare la massima attenzione per evitare ustioni.
- Prestare attenzione a indumenti larghi o infiammabili, capelli lunghi e altri elementi che potrebbero prendere fuoco.

Supervisione e distanza di sicurezza

- Non lasciare mai il bruciatore senza supervisione una volta acceso.
- Tenere bambini e animali domestici a distanza di sicurezza dall'apparecchio.
- Mantenere una distanza minima di 50 cm sui lati sinistro, destro e frontale del bruciatore da qualsiasi oggetto o materiale infiammabile.
- Non spostare il bruciatore se è ancora acceso o caldo.

Carburante

- Utilizzare bioetanolo specificamente concepito per camini a bioetanolo.
- Si raccomanda una concentrazione di alcol del 95-97.5%
- Il bioetanolo è un materiale pericoloso (UN1987, Classe 3) e deve essere trattato con estrema cura.
- Mantieni il bioetanolo in un posto fresco e sicuro, lontano da sorgenti di innesco e fuori dalla portata dei bambini.
- Verificare le normative nazionali o locali circa i limiti legali di stoccaggio del bioetanolo e i requisiti di sicurezza.

Misure antincendio

- Tenere a disposizione un estintore o una coperta antincendio ogni volta che il bruciatore è in uso.



Si raccomanda di avere una coperta antincendio



Si raccomanda di avere un estintore



Leggere le istruzioni prima di procedere all'installazione e all'uso

Collocazione

I nostri bruciatori a bioetanolo sono pensati per adattarsi ad una vasta gamma di camini a bioetanolo. I bruciatori possono anche essere utilizzati in progetti fai-da-te o installati in camini esistenti non funzionanti.

Per istruzioni dettagliate sull'installazione, si prega di visitare il nostro sito



Si prega di usare bioetanolo secondo le istruzioni fornite



Prodotto pensato per uso decorativo e all'interno di abitazione



Da utilizzare solo in una stanza ventilata

Istruzioni Generali per l'Installazione

Requisiti strutturali

- Assicurarsi che il pavimento, il tavolo, la parete o il soffitto su cui è installato il bruciatore o il camino siano in grado di sostenerne il peso in totale sicurezza.
- Il bruciatore deve essere posizionato o montato su una superficie o parete resistente al calore.
- Installare sempre il bruciatore perfettamente in piano, sia in orizzontale che in verticale.

Distanza di sicurezza

- Mantenere una distanza minima di 50 cm sul lato sinistro, destro e frontale del bruciatore.
- Tenere tutti gli oggetti infiammabili, inclusi tende, mobili, mensole e decorazioni, a debita distanza dall'area di installazione.
- Non posizionare il bruciatore vicino, sotto o direttamente davanti al telaio della finestra. Le correnti d'aria possono aumentare il rischio di incendio.

Condizioni ambientali

- Non installare il bruciatore in stanze con alti livelli di umidità continuata.
- Utilizzare il bruciatore a bioetanolo esclusivamente in ambienti privi di correnti d'aria; un flusso d'aria eccessivo può causare la formazione di fuliggine.
- Garantire un'adeguata ventilazione quando si utilizza il bruciatore in un ambiente chiuso.
 - La stanza deve avere un'apertura di almeno 120 cm² (equivalente a una porta interna)

aperta).

- Assicurarsi che si segua il rispetto delle dimensioni minime della stanza dove collocare il bruciatore (si veda la tabella nella prossima pagina).
- Tenere presente che durante il funzionamento il bruciatore emette anidride carbonica (CO₂); un adeguato ricambio d'aria è essenziale per un utilizzo sicuro.

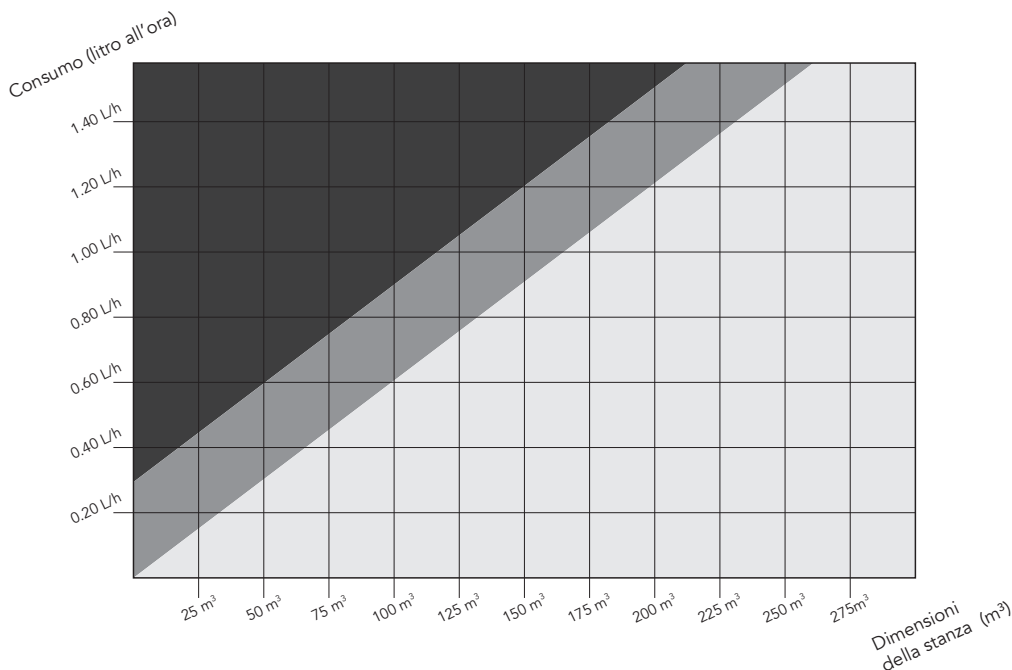
Limiti di Potenza Calorifica

- Secondo gli standard EN, l'output termico consentito per stanza è 4.5 kW.
- L'utilizzo di più bruciatori per superare questo limite non è stato testato e viene pertanto effettuato interamente a proprio rischio.

Dimensioni della Stanza

Quando un caminetto a bioetanolo è in funzione, produce anidride carbonica (CO₂). In alte concentrazioni, la CO₂ può essere dannosa, pertanto è essenziale rispettare le dimensioni minime consigliate per la stanza per un utilizzo sicuro. La quantità di CO₂ rilasciata dipende dal consumo di combustibile del bruciatore. Bruciatori più grandi o più potenti richiedono ambienti di dimensioni maggiori per garantire una qualità dell'aria sicura.

Note: La grandezza della stanza è misurata in metri cubi (lunghezza × ampiezza × altezza). Si ricorda di includere l'altezza del soffitto nel calcolo del volume della stanza.



- Dimensioni della stanza adeguate.
- Le dimensioni della stanza sono adeguate, ma si sconsiglia un uso continuo del bruciatore con più ricariche senza ventilazione.
- La dimensione della stanza è insufficiente; il bruciatore dovrebbe essere utilizzato solo in presenza di continua ventilazione

Lunghezza di fiamma	Consumo approssimativo
150 mm	0,22 L/h
210 mm	0.25 L/h
260 mm	0.3 L/h
450 mm	0.46 L/h
600 mm	0.72 L/h
700 mm	0.87 L/h

L'esatto consumo di bioetanolo varia a seconda dei modelli di bruciatore e può essere influenzato dall'altezza della fiamma o dalle opzioni di regolazione. Per identificare il preciso consumo di bioetanolo per il proprio bruciatore o camino, si faccia riferimento alle specifiche di prodotto disponibili sul nostro sito

Installazione

L'installazione di un caminetto a bioetanolo è generalmente semplice e può di norma essere effettuata dall'utente. Tuttavia, alcuni modelli di camino possono essere pesanti, pertanto è consigliabile la presenza di due persone durante l'installazione per garantire una movimentazione sicura.

Installazione di Modelli da Parete o Freestanding

- Fare riferimento alle istruzioni di montaggio allegate qualora il caminetto richieda un assemblaggio prima dell'uso.
- Non montare un caminetto a parete su muri rivestiti con carta da parati o su pareti in cartongesso con rivestimento in carta, poiché nel tempo potrebbero verificarsi scolorimenti dovuti all'esposizione al calore.
- Non posizionare alcun oggetto infiammabile sopra l'unità.
- Una volta che il caminetto è stato completamente assemblato e installato in modo sicuro, è possibile posizionare il bruciatore a bioetanolo all'interno dell'alloggiamento del caminetto.

Utilizzare il Bruciatore in Camini a Legna Preesistenti o Focolari

Quando si converte un camino/stufa a legna preesistente o un focolare in camino a bioetanolo, il bruciatore è spesso posizionato nello stesso punto in cui prima veniva collocata la legna da ardere.

- Assicurarsi che la presa d'aria rimanga libera e non ostruita durante il posizionamento del bruciatore.
- La superficie deve essere stabile, in piano e resistente al calore.

Installazione del Vetro e delle Decorazioni

Installazione del Vetro

Se il camino è provvisto di vetro di protezione, se ne raccomanda fortemente l'installazione per ulteriore sicurezza.

1. Fissare i supporti per il vetro utilizzando le viti in dotazione.
2. Inserire il pannello in vetro nei supporti e fissarlo delicatamente in posizione.

Serrare le viti esclusivamente a mano e non stringerle eccessivamente. Sia il metallo sia il vetro si dilatano quando vengono riscaldati; una pressione eccessiva può causare la rottura o la frantumazione del vetro durante l'uso.

Uso di Elementi Decorativi

Elementi decorative come la legna e le pietre ceramiche possono essere utilizzati con il bruciatore.

- Collocare le decorazioni attorno al bruciatore, assicurandosi che l'apertura del bruciatore non sia ostruita da queste.
- Non collocare mai le decorazioni in mezzo alle fiamme, in quanto ciò può provocare formazione di fuliggine e cattiva combustione del camino.
- Se il camino è dotato di vetro di sicurezza, assicurarsi che le decorazioni non tocchino il vetro. I materiali in ceramica conducono calore e possono provocare il surriscaldamento e conseguente rottura del vetro.
- Non toccare le decorazioni ceramiche finché non si sono totalmente raffreddate dopo l'uso.
- Per ragioni di sicurezza, si prega di utilizzare solo decorazioni specificamente concepite per camini a bioetanolo. Altri materiali possono rappresentare un rischio di incendio o di sicurezza.

ATTENZIONE: La temperatura del vetro e delle decorazioni può raggiungere 90-140°C durante la combustione. La superficie superiore del bruciatore può raggiungere 200°C.

Installazione del Bruciatore in Progetti su Misura

Quando si integra un bruciatore a bioetanolo in un camino su misura o in un progetto fai da te, è fondamentale utilizzare materiali resistenti al calore e non infiammabili attorno al bruciatore.

Qualsiasi materiale che entri in contatto con il bruciatore o che si trovi a breve distanza dalla fiamma deve essere completamente ignifugo.

I seguenti materiali — o altri prodotti con specifiche di resistenza al fuoco equivalenti — possono essere utilizzati in sicurezza nelle installazioni su misura:

- Promafour® plates
- Promatect® plates
- Super-Isol plates
- Isolamento Promaglaf®
- Isolamento Insulfrax®
- Pannelli Skamotec®
- Altri materiali da costruzione ignifughi simili

Dettagli tecnici, incluse le dimensioni per l'installazione per ogni modello di bruciatore, sono disponibili su

Rifornimento del Bruciatore

Si raccomanda di non fumare mentre si riempie o si accende il bruciatore a bioetanolo. Il rischio di esplosione è elevato.

Si consiglia l'utilizzo di bioetanolo con una gradazione alcolica compresa tra il 95% e il 97,5%. È possibile utilizzare bioetanolo con una percentuale di alcol inferiore, ma la fiamma potrebbe risultare più piccola e durante la combustione potrebbe essere percepibile un odore di alcol. Il bioetanolo con una gradazione superiore al 97,5% non è invece consigliato, poiché può generare fiamme instabili o eccessivamente alte.

Non utilizzare mai combustibili diversi dal bioetanolo specificamente destinato ai camini a bioetanolo. Sono inclusi, a titolo esemplificativo ma non esaustivo: etanolo in gel, combustibili sostituiti per camini, disinfettanti per le mani e qualsiasi altro liquido infiammabile o a base alcolica. L'uso di combustibili non idonei può causare gravi danni, provocare fiammate pericolose ed esporre a seri rischi di incendio.

IMPORTANTE: Il bruciatore è dotato di lana ceramica, che deve rimanere sempre all'interno del bruciatore. Per riempire il bruciatore, versare il bioetanolo direttamente sulla lana ceramica. Non rimuovere, sostituire né utilizzare il bruciatore senza questo materiale, poiché è fondamentale per garantire un funzionamento sicuro e controllato.



Non riempire eccessivamente il bruciatore



Non versare mai il bioetanolo in un bruciatore acceso



Non versare mai il bioetanolo in un bruciatore caldo

Regole per il Rifornimento

1. Assicurarsi che il bruciatore sia completamente spento e totalmente raffreddato prima di procedere al rifornimento.
2. Aprire il bruciatore in modo che l'intera bocca di riempimento sia accessibile.
3. Per ridurre al minimo il rischio di fuoriuscite, utilizzare un imbuto posizionato in modo stabile nell'apertura del bruciatore durante il rifornimento
4. Il bioetanolo è un liquido altamente infiammabile ed è necessario sempre trattarlo con la massima attenzione.
5. Riempire o rifornire il bruciatore con attenzione, evitando fuoriuscite e senza mai riempirlo eccessivamente.

6. Smettere di riempire quando il bioetanolo raggiunge l'indicatore "MAX".
 - Non è necessario riempire il bruciatore alla capacità massima.
 - Se il riempimento avviene al di sotto del livello massimo, assicurarsi che il bioetanolo sia distribuito in modo uniforme sulla lana ceramica all'interno del bruciatore.
7. In caso di riempimento eccessivo del bruciatore, il bioetanolo in eccesso deve essere rimosso prima dell'accensione.
 - Fare lo stesso con il bioetanolo fuoriuscito dal o attorno al bruciatore.
 - Rimuovi il bioetanolo fuoriuscito con un panno assorbente prima dell'accensione.
8. Una volta completato il rifornimento, chiudere tutti i contenitori del combustibile e allontanarli adeguatamente dal bruciatore
9. Il bruciatore è ora pronto per l'uso.

ATTENZIONE: Non aggiungere mai bioetanolo a un bruciatore caldo. Lasciare sempre raffreddare il bruciatore per almeno 30 minuti dopo l'utilizzo prima di procedere al rifornimento.

Accensione del Bruciatore a Bioetanolo

- Assicurarsi che il bruciatore sia riempito correttamente e che non vi siano fuoriuscite di combustibile.
- Aprire completamente il bruciatore prima dell'accensione.
- Accendere il bruciatore utilizzando un accendino lungo, che consente di mantenere la mano a una distanza di sicurezza dalla fiamma.

Regolazione delle Fiamme

La dimensione della fiamma può essere regolata aprendo o chiudendo parzialmente l'apertura superiore del bruciatore.

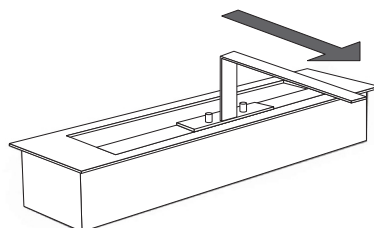
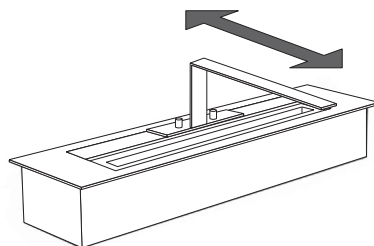
Ciò è possibile facendo scorrere il coperchio in metallo sull'apertura del bruciatore utilizzando lo strumento di regolazione in dotazione.

Non tutti i bruciatori sono dotati di un coperchio metallico regolabile. Molti bruciatori rotondi non includono questa funzione e si caratterizzano quindi per un livello di fiamma fisso.

Spegnere il Bruciatore

Il bruciatore si spegne interrompendo l'apporto di ossigeno. È possibile farlo:

- Sliding the metal cover fully across the flame, or
- Placing a suitable external extinguishing tool over the burner opening. (Included with some burners)



Quando non è in uso, mantenere il bruciatore chiuso per ridurre l'evaporazione del bioetanolo. Il coperchio non è completamente ermetico, pertanto si verificherà comunque una naturale evaporazione. Per questo motivo, evitare di riempire il bruciatore con una quantità di bioetanolo superiore a quella che si prevede di utilizzare in una singola sessione.

Se la fiamma non si spegne correttamente

Se facendo scorrere il coperchio metallico sulla fiamma questa non si spegne immediatamente, provare a muovere il coperchio avanti e indietro alcune volte, preferibilmente con un unico movimento deciso e continuo. In questo modo, di norma, la fiamma si spegne.

Risoluzione dei problemi più comuni

Problema	Possibile Causa	Soluzione
Formazione di cenere	Utilizzo di combustibile non corretto.	Utilizzare bioetanolo specificamente pensato per biocamini.
Formazione di cenere	L'apertura del bruciatore è coperta da decorazioni.	Assicurarsi che l'apertura del bruciatore sia completamente priva di decorazioni.
Tempo di combustion breve	Utilizzo di combustibile non corretto.	Utilizzare bioetanolo specificamente pensato per biocamini
Tempo di combustion breve	Il bruciatore non è stato riempito completamente.	Spegnere il bruciatore, farlo raffreddare per 30 minuti e poi riempirlo di nuovo.
Fiamme troppo alte	Carburante scorretto o correnti d'aria eccessive.	Utilizzare il carburante corretto ed eviare correnti d'aria vicino al bruciatore.
Fiamme troppo basse	Il carburante è quasi esaurito.	Spegnere il bruciatore, farlo raffreddare per 30 minuti e poi riempirlo di nuovo.
Le fiamme non si estinguono quando il coperchio metallico è chiuso	Può verificarsi nei bruciatori di grandi dimensioni se vengono spenti a metà del ciclo di combustione. Il coperchio non è completamente ermetico e i vapori possono fuoriuscire.	Aprire completamente il coperchio metallico, quindi richiuderlo rapidamente per interrompere l'apporto di ossigeno.