



INSTRUCTION MANUAL
MANUAL DE INSTRUCCIONES
MANUEL D'INSTRUCTIONS

Daytek[®]
Design for Today

Mk 2

Outdoor Retractable Clotheslines

Tendederos retráctiles para exteriores

Cordes à linge rétractables d'extérieur

Model 4/5/6 Line | Modelo 4/5/6 Línea | Modèle 4/5/6 Line



IMPORTANT - READ THESE INSTRUCTIONS
 BEFORE USING YOUR CLOTHESLINE

IMPORTANTE - LEA ESTAS INSTRUCCIONES
 ANTES DE USAR SU TENEDERO

IMPORTANT - LISEZ CES INSTRUCTIONS
 AVANT D'UTILISER VOTRE LIGNE DE VÊTEMENTS

Product Code	
Date of purchase	
Name of supplier	

Código de producto	
Fecha de compra	
Nombre del proveedor	

Code produit	
Date d'achat	
Nom du fournisseur	

RECT-INT-0321-V1

100% Australian Owned
 Propiedad 100% Australiana
 100% Australien

daytekusa.com



BEFORE YOU BEGIN

Please check the carton contains all the required parts before installing the clothesline.

Your carton should contain the following:

1. **Daytek 4/5/6 Outdoor Retractable Clothesline** x 1
2. **Wall to Wall fixing pack including detailed installation instructions** x 1
(Fixing pack provided is for installing to bricks and timber walls only. For fixing to other type of wall structures consult your local hardware specialist)
3. **Bonus Daytek Clothespins**

Maximum load capacity

Model	Maximum load capacity
4 LINE	16kg / 35.3lbs (4kg / 8.8lbs per line)
5 LINE	20kg / 44.1lbs (4kg / 8.8lbs per line)
6 LINE	24kg / 52.9lbs (4kg / 8.8lbs per line)

INSTALLATION OPTIONS

- Wall to Wall - All fixing required included inside pack
- Wall to Post - Requires additional Daytek Post Kit x 1
- Post to Post - Requires additional Daytek Post Kit x 2

INSTALLATION INSTRUCTIONS

Important: Recommended installation height of line is **user height + 100mm (+4 inch) minimum**. Maximum wall to wall distance of 7 metres (23 feet). Ensure selected position has a clearance of 1 metre (3.3 feet) minimum on either side.

For timber wall installations, follow instructions and use 5mm (13/64") diameter to drill all mounting hole positions and discard plastic plugs when installing cabinet and bracket.

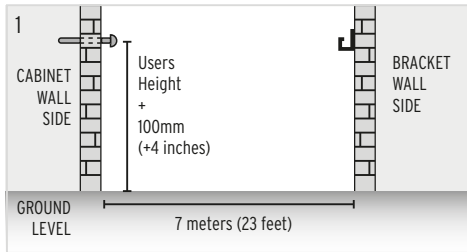
Tools required for installation:

- 8 metre (26 feet) measuring tape & pencil marker
- Hammer
- Hammer drill
- Masonry drill bit (10mm or 25/64" diameter)
- Socket set or adjustable wrench
- 1 spirit level (optional)
- Twist drill 5mm (13/64") diameter (optional)

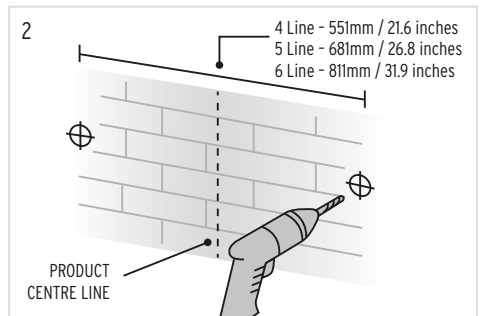
Wall Mounting Hole Position Table:

Model	Cabinet Mounting Distance (center to center hole positions - mm/inch)	Bracket Mounting Distance (center to center hole positions - mm/inch)
4 Line	551 / 21.6	35 + 225 + 35 (1.4 + 8.9 + 1.4)
5 Line	681 / 26.8	35 + 355 + 35 (1.4 + 14.0 + 1.4)
6 Line	811 / 31.9	35 + 225 + 35 (1.4 + 8.9 + 1.4)

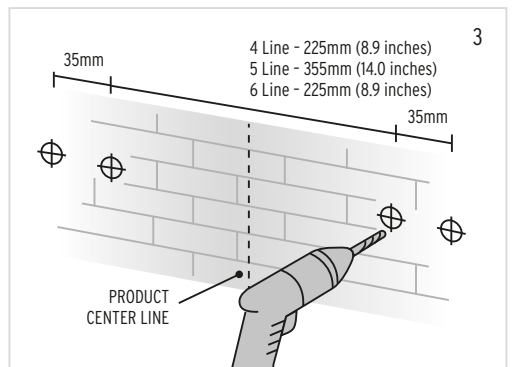
1. **Mark recommended installation height, cabinet and bracket center positions** (refer to Wall Mounting Hole Position Table). (See Fig. 1)



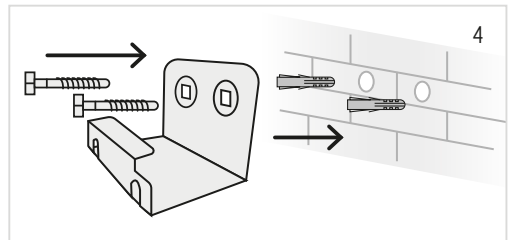
2. **Drill two cabinet mounting holes with 10mm (25/64") diameter x 50-60mm (2.0-2.4 inch) depth on the cabinet wall side.** (See Fig. 2)



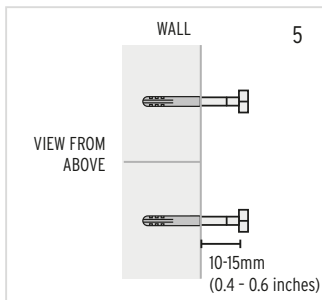
3. **Drill four mounting holes with 10mm diameter x 50-60mm (2.0-2.4 inch) depth on the bracket wall side.** (See Fig. 3)



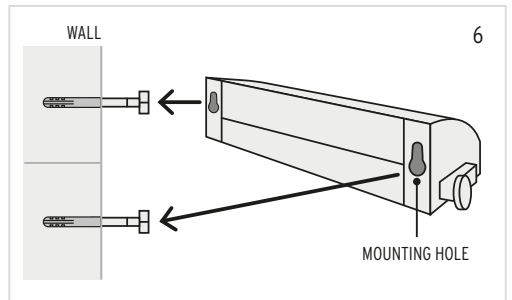
4. **To install bracket, insert plastic plug into the hole and secure bracket with screws and tighten into position.** Repeat to install second bracket. (See Fig. 4)



5. **To install cabinet, insert plastic plug into the hole and affix screws leaving 10-15mm (0.4 - 0.6 inch) distance from shoulder head to the wall.** (See Fig. 5)



6. **Align and locate cabinet mounting hole into screw and pull down slightly to secure correctly.** Ensure unit is sitting flat and if required reduce distance of screw from the wall to suit. (See Fig. 6)

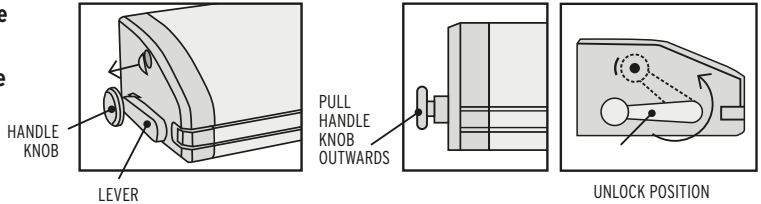


OPERATING INSTRUCTIONS

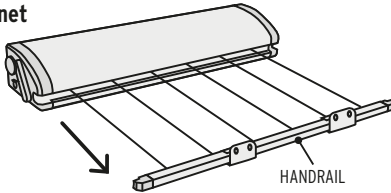
IMPORTANT!

This clothesline is self-tensioning. **LEVER IS NOT TO BE USED AS A WINDING MECHANISM.** With lever in the UNLOCK position, the clothesline will self-tension. Once line has self-tensioned, rotate the lever into the LOCK position.

1. Check that the handle knob is pulled out and the lever is in the UNLOCK position.



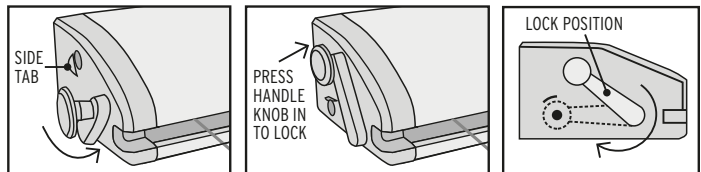
2. Gently pull handrail out from side of cabinet and hook onto brackets on the opposite wall.



SAFETY HINT

Always return lever to the LOCK position once clothesline is extended to final position. Do not use clothesline other than to hang and dry washing. Ensure clothesline is not used as play item by children swinging or hanging on lines.

3. Rotate the lever anticlockwise into the LOCK position. Do not rotate handle past the side tab. Push handle knob inwards to lock into position and secure the line.



Note: Moving the lever into the LOCK position will place some final tension on the line.

RE-TENSION LINE

To re-tension line, move lever to UNLOCK position. Unhook handrail from bracket and allow line to retract into unit. Pull handrail back out to position and hook onto brackets. Re-position lever into the LOCK position and press handle knob to secure.

SPECIAL NOTE

Due to the large distance this clothesline extends, the line may sag under load. This is due to physics, much like an acrobat walking on a tightrope. You can reduce the effects of this by spreading the

washing load evenly over the number of lines and the length of the line. Also ensure heavier items are hung towards the ends.

CARE AND MAINTENANCE

If you are living within close proximity to a seaside location, salt in the air will build up a thin layer on your clothesline over time. To ensure longevity it is important to regularly wipe down the surface of your clothesline with a damp cloth. Wipe away dust

and dirt regularly to prevent build up and ensure smooth operation. Regularly check your clothesline for damage or wear and tear. Any damaged part should be replaced or repaired before using again.

5 YEAR PRODUCT WARRANTY

If any part of this clothesline fails to operate correctly due to faulty workmanship or defective material Daytek will repair or replace free of cost within 5 years from the original date of purchase (receipt of purchase required). Warranty does not cover bonus items. Any evidence of misuse or

incorrect adjustment will void the warranty. To claim a product warranty, please contact Daytek directly. You must bear the cost of claiming the warranty. This warranty is in addition to other rights and remedies of the customer under law.

CONTACT DAYTEK



enquiry@daytek.com.au



daytekusa.com



facebook.com/daytekUSA



Instagram.com/daytekUSA



ANTES DE COMENZAR

Compruebe que la caja contenga todas las piezas necesarias antes de instalar el tendedero.

Su caja debe contener lo siguiente:

1. **Daytek 4/5/6 Tendedero retráctil para exteriores** x 1
2. **Paquete de fijación de pared a pared que incluye instrucciones de instalación detalladas** x 1
(El paquete de fijación provisto es para instalar en paredes de ladrillos y madera solamente. Para la fijación en otro tipo de estructuras de pared, consulte a su especialista en hardware local)

3. **Clavijas Daytek de bonificación**

Capacidad de carga máxima

Modelo	Capacidad de carga máxima
4 LÍNEA	16kg / 35.3lbs (4kg / 8.8lbs por línea)
5 LÍNEA	20kg / 44.1lbs (4kg / 8.8lbs por línea)
6 LÍNEA	24kg / 52.9lbs (4kg / 8.8lbs por línea)

OPCIONES DE INSTALACION

- De pared a pared: todas las fijaciones necesarias se incluyen en el paquete interior
- De pared a poste - Requiere kit de poste Daytek adicional x 1
- Poste a poste - Requiere kit de postes Daytek adicional x 2

INSTRUCCIONES DE INSTALACIÓN

Importante: La altura de instalación recomendada de la línea es la **altura del usuario + 100 mm (+4 pulgadas)** como mínimo. Distancia máxima de pared a pared de 7 metros (23 pies). Asegúrese de que la posición seleccionada tenga un espacio libre de 1 metro (3,3 pies) como mínimo a cada lado.

Para instalaciones en paredes de madera, siga las instrucciones y use 5 mm (13/64 ") de diámetro para perforar todas las posiciones de los orificios de montaje y deseche los tapones de plástico al instalar el gabinete y el soporte.

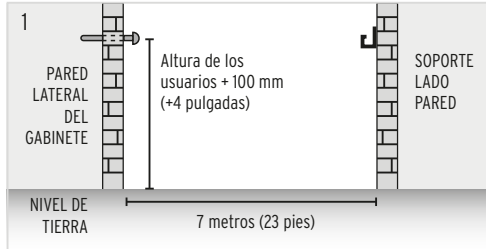
Herramientas necesarias para la instalación:

- Cinta métrica de 8 metros (26 pies) y marcador de lápiz
- Martillo
- Taladro
- Broca para mampostería (10 mm o 25/64 "de diámetro)
- Juego de enchufes o llave ajustable
- 1 nivel de burbuja de 500 a 800 mm de largo (opcional)
- Broca de 5 mm (13/64 ") de diámetro (opcional)

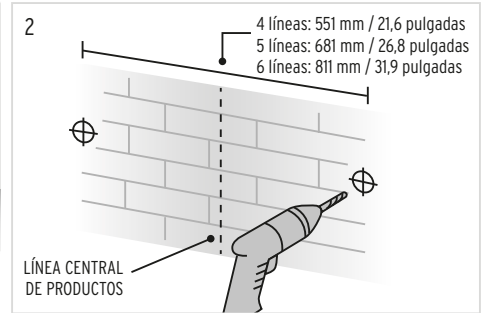
Tabla de posición del orificio de montaje en pared:

Modelo	Distancia de montaje del gabinete (posiciones de orificio de centro a centro - mm / pulgada)	Distancia de montaje del soporte (posiciones de orificio de centro a centro - mm / pulgada)
4 Línea	551 / 21,6	35 + 225 + 35 (1,4 + 8,9 + 1,4)
5 Línea	681 / 26,8	35 + 355 + 35 (1,4 + 14,0 + 1,4)
6 Línea	811 / 31,9	35 + 225 + 35 (1,4 + 8,9 + 1,4)

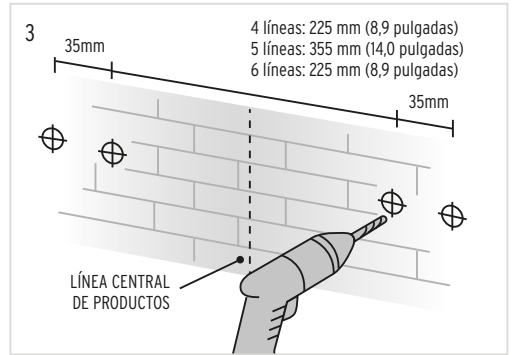
1. Marque la altura de instalación recomendada, las posiciones centrales del gabinete y del soporte (consulte la Tabla de posiciones de los orificios de montaje en la pared). (Ver Fig.1)



2. Taladre dos orificios de montaje del gabinete con 10 mm (25/64") de diámetro x 50-60 mm (2.0-2.4 pulgadas) de profundidad en el lado de la pared del gabinete. (Ver Fig.2)

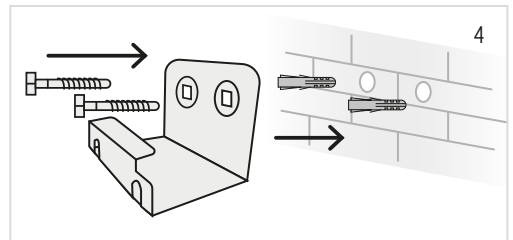


3. Taladre cuatro orificios de montaje con 10 mm de diámetro x 50-60 mm (2,0-2,4 pulgadas) de profundidad en el lado de la pared del soporte. (Ver Fig.3)

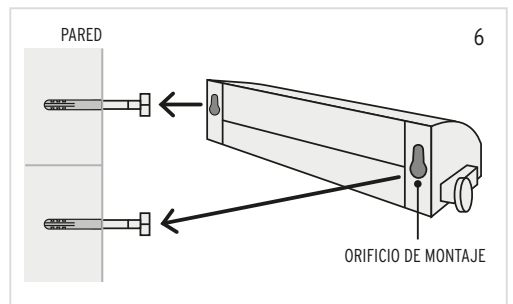
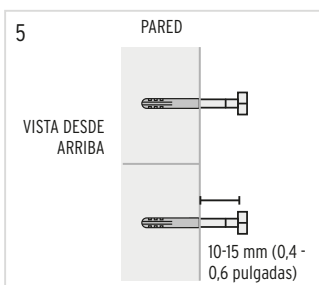


4. Para instalar el soporte, inserte el tapón de plástico en el orificio y asegure el soporte con tornillos y apriete en su posición. Repita para instalar el segundo soporte. (Ver Fig.4)

5. Para instalar el gabinete, inserte un tapón de plástico en el orificio y fije los tornillos dejando una distancia de 10-15 mm (0,4 - 0,6 pulgadas) desde la cabeza hasta la pared. (Ver Fig.5)



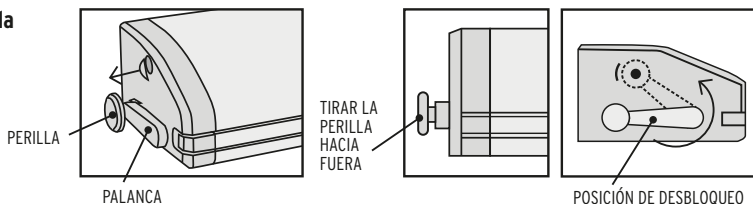
6. Alinee y ubique el orificio de montaje del gabinete en el tornillo y tire ligeramente hacia abajo para asegurarlo correctamente. Asegúrese de que la unidad esté colocada en posición horizontal y, si es necesario, reduzca la distancia entre el tornillo y la pared para adaptarla. (Ver Fig.6)



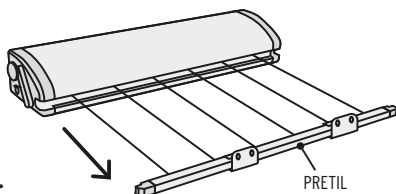
INSTRUCCIONES DE OPERACIÓN

¡IMPORTANTE! Este tendedero se tensa automáticamente. **LA PALANCA NO SE DEBE UTILIZAR COMO MECANISMO DE ENROLLADO MANUAL.** Con la palanca en la posición UNLOCK, el tendedero se tensará automáticamente. Una vez que la línea se haya auto tensado, gire la palanca a la posición LOCK.

1. Verifique que la perilla de la manija esté tirada hacia afuera y que la palanca esté en la posición de DESBLOQUEO.



2. Suavemente tire del pasamanos del costado del gabinete y engánchelo en los soportes en la pared opuesta.

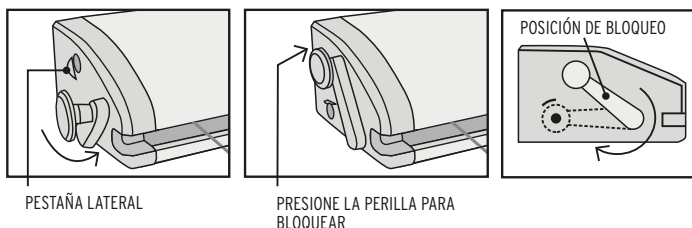


SUGERENCIA DE SEGURIDAD

Siempre regrese la palanca a la posición LOCK una vez que el tendedero esté extendido a la posición final. No utilice un tendedero que no sea para colgar y secar la ropa. Asegúrese de que los niños no utilicen el tendedero como elemento de juego cuando se balanceen o cuelguen de las cuerdas.

3. Gire la palanca en sentido antihorario a la posición LOCK.

No gire la manija más allá de la pestaña lateral. Empuje la perilla de la manija hacia adentro para bloquear en su posición y asegurar la línea.



Nota: Mover la palanca a la posición LOCK colocará un poco de tensión final en la línea

LÍNEA DE RE-TENSIÓN Para volver a tensar la línea, mueva la palanca a la posición DESBLOQUEAR. Desenganche el pasamanos del soporte y permita que la línea se retraiga hacia la unidad. Tire de la barandilla para colocarla en su posición y engánchela en los soportes. Vuelva a colocar la palanca en la posición LOCK y presione la perilla de la manija para asegurarla.

NOTA ESPECIAL

Debido a la gran distancia que se extiende este tendedero, el sedal puede combarse bajo carga. Esto se debe a la física, al igual que un acróbata que camina sobre la cuerda floja. Puede reducir

los efectos de esto distribuyendo la carga de lavado uniformemente sobre el número de líneas y la longitud de la línea. También asegúrese de que los artículos más pesados estén colgados hacia los extremos.

CUIDADO Y MANTENIMIENTO

Si vives cerca de un lugar junto al mar, la sal en el aire formará una capa delgada en tu tendedero con el tiempo. Para garantizar la longevidad, es importante limpiar regularmente la superficie de su tendedero con un paño húmedo. Limpie el polvo y la suciedad con regularidad para evitar la acumulación

y garantizar un funcionamiento sin problemas. Revise regularmente su tendedero para ver si hay daños o desgaste. Cualquier pieza dañada debe reemplazarse o repararse antes de volver a usarla.

5 AÑOS DE GARANTÍA DEL PRODUCTO

Si alguna parte de este tendedero no funciona correctamente debido a mano de obra o material defectuoso, Daytek reparará o reemplazará sin costo alguno dentro de los 5 años a partir de la fecha original de compra (se requiere recibo de compra). La garantía no cubre los artículos de bonificación.

Cualquier evidencia de mal uso o ajuste incorrecto anulará la garantía. Para reclamar la garantía de un producto, comuníquese directamente con Daytek. Debe asumir el costo de reclamar la garantía. Esta garantía se suma a otros derechos y recursos del cliente según la ley.

CONTACTAR A DAYTEK



enquiry@daytek.com.au



daytekusa.com



facebook.com/daytekUSA



Instagram.com/daytekUSA



AVANT QUE TU COMMENCES

Veuillez vérifier que le carton contient toutes les pièces requises avant d'installer la corde à linge.

Votre carton doit contenir les éléments suivants:

- Corde à linge rétractable extérieure Daytek 4/5/6 x 1**
- Pack de fixation mur à mur comprenant des instructions d'installation détaillées x 1**
(Le kit de fixation fourni est destiné à être installé sur des briques et des murs en bois uniquement. Pour la fixation à d'autres types de structures murales, consultez votre spécialiste en quincaillerie local)

3. Piquets Daytek en prime

OPTIONS D'INSTALLATION

- Mur à mur - Toutes les fixations requises sont incluses à l'intérieur du pack
- Mur à poteau - Nécessite un kit de poteau Daytek supplémentaire x 1
- Poteau à poteau - Nécessite un kit de poteau Daytek supplémentaire x 2

INSTRUCTIONS D'INSTALLATION

Important: La hauteur d'installation recommandée de la ligne est la **hauteur de l'utilisateur + 100 mm (+4 pouces)** minimum. Distance maximale d'un mur à l'autre de 7 mètres (23 pieds). Assurez-vous que la position sélectionnée a un dégagement de 1 mètre (3,3 pieds) minimum de chaque côté.

Pour les installations murales en bois, suivez les instructions et utilisez un diamètre de 5 mm (13/64 ") pour percer toutes les positions des trous de montage et jetez les bouchons en plastique lors de l'installation de l'armoire et du support.

Tableau de position des trous de montage mural:

Modèle	Distance de montage de l'armoire (positions des trous centre à centre - mm / pouce)	Distance de montage du support (positions centre à centre des trous - mm / pouce)
4 Lignes	551 / 21,6	35 + 225 + 35 (1,4 + 8,9 + 1,4)
5 Lignes	681 / 26,8	35 + 355 + 35 (1,4 + 14,0 + 1,4)
6 Lignes	811 / 31,9	35 + 225 + 35 (1,4 + 8,9 + 1,4)

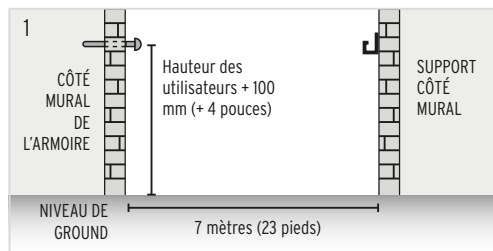
Capacité de charge maximale

Modèle	Capacité de charge maximale
4 LIGNES	16kg / 35.3lbs (4kg / 8.8lbs par ligne)
5 LIGNES	20kg / 44.1lbs (4kg / 8.8lbs par ligne)
6 LIGNES	24kg / 52.9lbs (4kg / 8.8lbs par ligne)

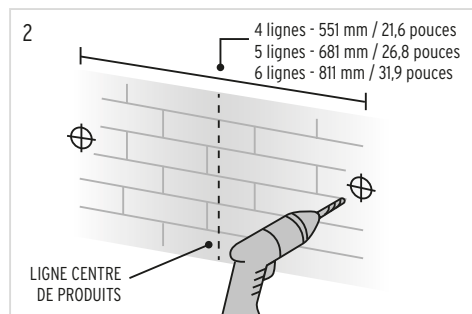
Outils requis pour l'installation:

- un ruban à mesurer et un crayon marqueur de 8 mètres (26 pieds)
- Marteau
- Marteau perforateur
- Foret à maçonnerie (diamètre 10 mm ou 25/64 po)
- Jeu de douilles ou clé à molette
- 1 niveau à bulle de 500 à 800 mm de long (en option)
- Foret hélicoïdal de 5 mm (13/64") de diamètre (en option)

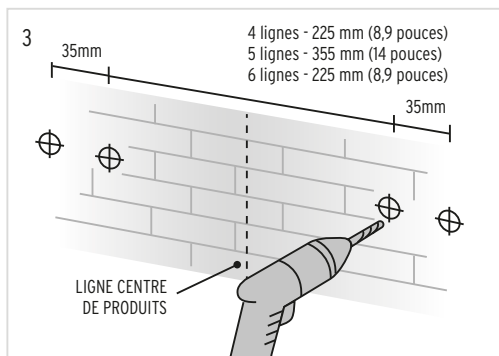
1. **Marquez la hauteur d'installation recommandée, les positions centrales de l'armoire et du support** (reportez-vous au tableau des positions des trous de montage mural). (Voir la Fig.1)



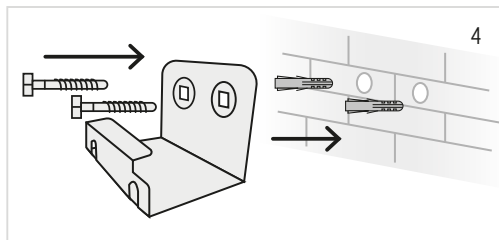
2. **Percez deux trous de montage de l'armoire de 10 mm (25/64 ") de diamètre x 50-60 mm (2.0-2.4 pouces) de profondeur sur le côté de la paroi de l'armoire.** (Voir la Fig.2)



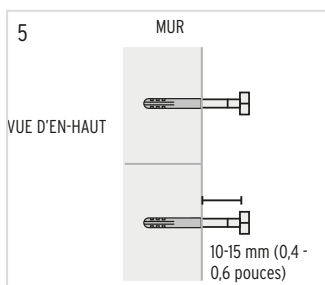
3. **Percez quatre trous de montage de 10 mm de diamètre x 50-60 mm (2,0-2,4 pouces) de profondeur sur le côté mural du support.** (Voir la Fig.3)



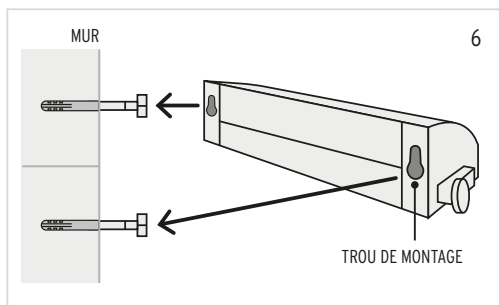
4. **Pour installer le support, insérez le bouchon en plastique dans le trou et fixez le support avec des vis et serrez-le en position.** Répétez pour installer le deuxième support. (Voir la Fig.4)



5. **Pour installer l'armoire, insérez le bouchon en plastique dans le trou et fixez les vis en laissant une distance de 10 à 15 mm (0,4 - 0,6 pouce) entre la tête d'épaule et le mur.** (Voir la Fig.5)



6. **Alignez et localisez le trou de montage de l'armoire dans la vis et tirez légèrement vers le bas pour le fixer correctement. Assurez-vous que l'unité repose à plat et, si nécessaire, réduisez la distance entre la vis et le mur.** (Voir la Fig.6)

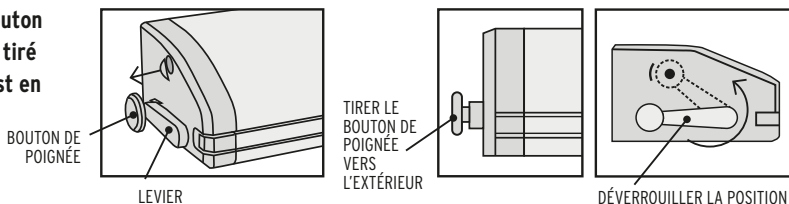


MODE D'EMPLOI

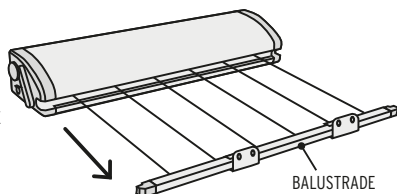
IMPORTANT!

Cette corde à linge est à tension automatique. **LE LEVIER NE DOIT PAS ÊTRE UTILISÉ COMME MÉCANISME D'ENROULEMENT.** Avec le levier en position UNLOCK, la corde à linge se tend automatiquement. Une fois que la ligne s'est auto-tendue, tournez le levier en position LOCK.

1. Vérifiez que le bouton de la poignée est tiré et que le levier est en position UNLOCK.



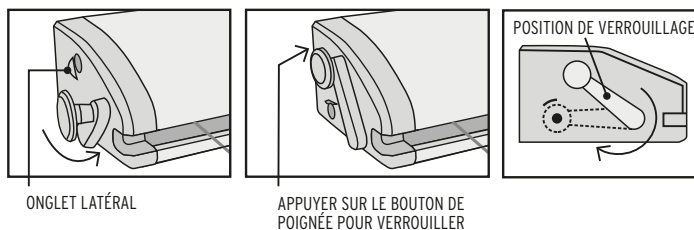
2. Tirez doucement la main courante hors du côté de l'armoire et accrochez-la aux supports sur le mur opposé.



CONSEIL DE SÉCURITÉ

Remettez toujours le levier en position LOCK une fois que la corde à linge est étendue en position finale. N'utilisez pas de corde à linge autrement que pour suspendre et sécher le linge. Assurez-vous que la corde à linge n'est pas utilisée comme objet de jeu par les enfants qui se balancent ou se suspendent à des cordes.

3. Faites tourner le levier dans le sens inverse des aiguilles d'une montre en position LOCK. Ne faites pas tourner la poignée au-delà de la languette latérale. Poussez le bouton de la poignée vers l'intérieur pour verrouiller en position et sécuriser la ligne.



Remarque: Déplacer le levier en position LOCK placera une tension finale sur la ligne.

LIGNE DE RE-TENSION Pour retendre la ligne, placez le levier en position UNLOCK. Débranchez la main courante du support et laissez la corde se rétracter dans l'unité. Tirez la main courante vers l'extérieur en position et accrochez-la aux supports. Remettez le levier en position LOCK et appuyez sur le bouton de la poignée pour le fixer.

NOTE SPÉCIALE

En raison de la grande distance parcourue par cette corde à linge, la corde peut s'affaïsser sous la charge. Cela est dû à la physique, un peu comme un acrobate marchant sur une corde raide. Vous pouvez

en réduire les effets en répartissant uniformément la charge de lavage sur le nombre de lignes et la longueur de la ligne. Assurez-vous également que les articles plus lourds sont suspendus vers les extrémités.

ENTRETIEN ET MAINTENANCE

Si vous vivez à proximité d'un endroit en bord de mer, le sel dans l'air accumulera une fine couche sur votre corde à linge au fil du temps. Pour assurer sa longévité, il est important d'essuyer régulièrement la surface de votre corde à linge avec un chiffon humide. Essayez régulièrement la poussière et la

saleté pour éviter l'accumulation et assurer un fonctionnement en douceur. Vérifiez régulièrement que votre corde à linge n'est pas endommagée ou usée. Toute pièce endommagée doit être remplacée ou réparée avant d'être réutilisée.

GARANTIE PRODUIT DE 5 ANS

Si une partie de cette corde à linge ne fonctionne pas correctement en raison d'un défaut de fabrication ou d'un matériau défectueux, Daytek réparera ou remplacera gratuitement dans un délai de 5 ans à compter de la date d'achat d'origine (réception de l'achat requise). La garantie ne couvre pas les articles bonus. Toute preuve d'utilisation

abusif ou d'ajustement incorrect annulera la garantie. Pour réclamer une garantie de produit, veuillez contacter Daytek directement. Vous devez supporter les frais de réclamation de la garantie. Cette garantie s'ajoute aux autres droits et recours du client en vertu de la loi.

CONTACTER DAYTEK



enquiry@daytek.com.au



daytekusa.com



facebook.com/daytekUSA



Instagram.com/daytekUSA

Daytek®

Design for Today

Daytek is a third generation Australian company committed to innovative, long lasting products designed to meet the environmental demands of today's households.

Daytek es una empresa Australiana de tercera generación comprometida con productos innovadores y duraderos diseñados para satisfacer las demandas ambientales de los hogares de hoy.

Daytek est une société Australienne de troisième génération engagée dans des produits innovants et durables conçus pour répondre aux exigences environnementales des ménages d'aujourd'hui.

Supplied by Daytek USA Inc

1390 Market Street, Suite 200
San Francisco CA 94102, USA

E: enquiry@daytek.com.au

daytekusa.com

