



# Nass-/Trockensauger

10007545

**KLARSTEIN**

## Sehr geehrter Kunde,

wir gratulieren Ihnen zum Erwerb Ihres Klarstein Gerätes. Lesen Sie die folgenden Anschluss- und Anwendungshinweise sorgfältig durch und befolgen Sie diese, um möglichen technischen Schäden vorzubeugen. Für Schäden, die durch Missachtung der Sicherheitshinweise und unsachgemäßen Gebrauch entstehen, übernehmen wir keine Haftung.

## Inhaltsverzeichnis

Technische Daten	2
Sicherheitshinweise	2
Geräteübersicht	3
Inbetriebnahme und Bedienung	4
Reinigung und Pflege	4
Hinweise zur Entsorgung	4
Konformitätserklärung	4

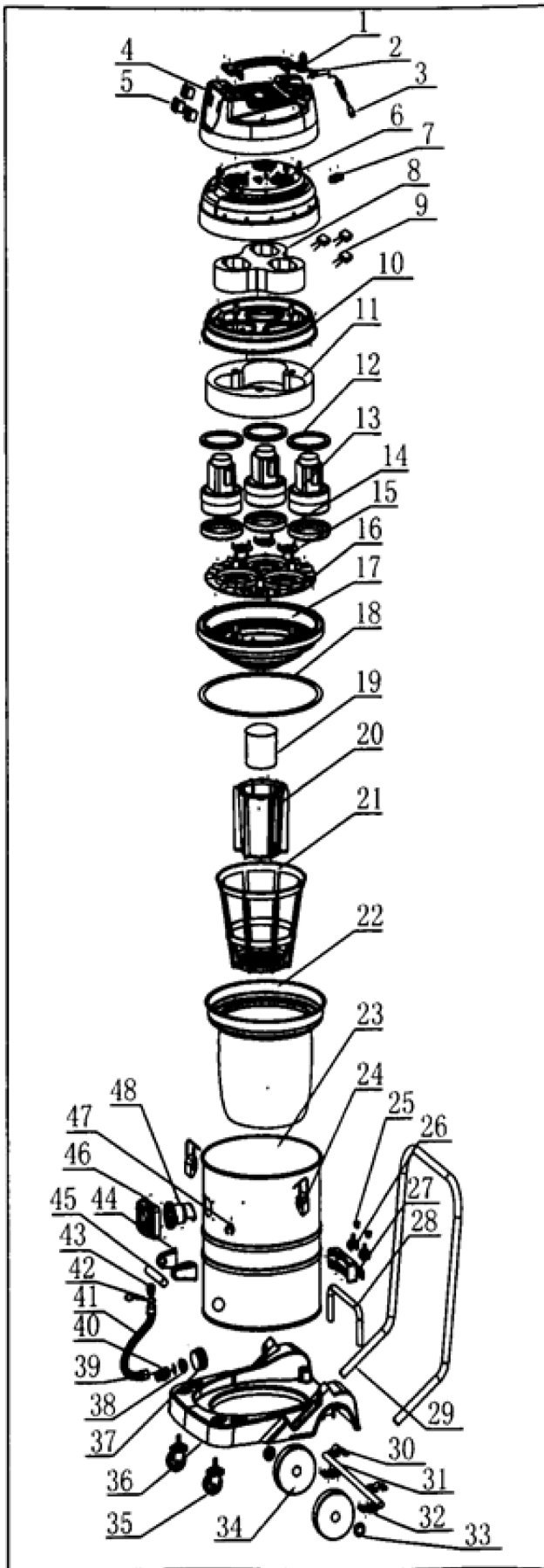
## Technische Daten

<b>Artikelnummer</b>	<b>10007545</b>
Stromversorgung	230 V ~ 50 Hz
Leistung	3600 W
Fassungsvermögen	80 L
Gewicht	27,5 kg

## Sicherheitshinweise

- Lesen Sie sich alle Hinweise sorgfältig durch und bewahren Sie die Bedienungsanleitung zum Nachschlagen gut auf. Prüfen Sie vor Inbetriebnahme, ob die Netzspannung auf dem Typenschild.
- Saugen Sie nicht in der Nähe von brennbaren oder explosiven Stoffen, da diese durch den Motor entzündet werden können.
- Verdecken Sie nicht die Lufteinlässe, da sonst durch Hitzestau der Motor beschädigt werden könnte.
- Saugen Sie keine brennbaren oder explosiven Stoffe wie brennende Zigaretten, Benzin, usw. auf. Saugen Sie auf keine spitzen Gegenstände auf, die am Filter hängenbleiben bzw. verstopfen können und den Motor dadurch beschädigen, wie kalkhaltiges Pulver, Gips, Graphitpulver, usw.
- Drehen Sie das Gerät nicht um, da sonst Wasser in den Motor gelangen kann.
- Warnung: Falls Wasser aus dem Luftauslass austritt, darf das Gerät nicht geneigt werden, da sonst der Motor beschädigt wird. Verwenden Sie das Gerät auch nicht als Pumpe, da auch dieses den Motor beschädigt.
- Nach jedem Gebrauch und während der Wartung muss das Gerät ausgeschaltet und vom Stromnetz getrennt werden.
- Halten Sie das Gerät fern von direkten Sonnenlicht oder großer Hitze, da dieses den Kunststoff verformen kann.
- Um Schäden zu vermeiden, verdrehen oder treten Sie nicht auf den Saugschlauch.
- Lassen Sie während der Reinigung keine Wasser auf oder in den Deckel laufen. Die elektrischen Bauteile könnten sonst Personen verletzen.
- Wie Sie das Gerät richtig reinigen: Reiben Sie das Gerät mit einem leicht feuchten Lappen **ab und** lassen es trocknen. Sollte das Gerät gefüllt mit Wasser eingeschaltet werden, wird die Saugleistung rapide nachlassen und der Motor mit Hochleistung weiterlaufen. Sie sollte das Gerät sofort ausschalten, vom Stromnetz trennen und das Wasser entleeren. Danach können Sie das Gerät zusammensetzen und normal verwenden.
- Das Gerät unterstützt nur eine Netzspannung von 220-240V 50Hz. Sollte das Netzkabel beschädigt werden, muss dieses umgehend vom Hersteller oder einem Servicepartner ersetzt werden.
- Das Gerät darf nicht von Kindern oder Alten bedient werden.
- Kinder sollten beaufsichtigt werden, dass diese nicht mit dem Gerät spielen.

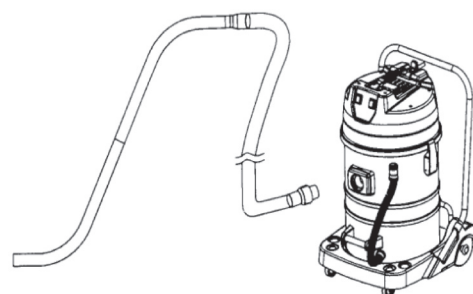
# Geräteübersicht



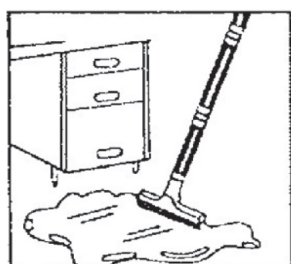
- 1 Handgriff
- 2 Ummantelung
- 3 Netzkabel
- 4 Obere Abdeckung
- 5 Schalter
- 6 Mittlere Abdeckung
- 7 Unterlage
- 8 Schwamm
- 9 Kondensator
- 10 Obere Dichtungsabdeckung
- 11 Luftauslassschwamm
- 12 Obere Dichtung
- 13 Motor
- 14 Untere Dichtung
- 15 Lufteinlass-Blockierungs-Brett
- 16 Motorsockel
- 17 Behälterabdeckung
- 18 Luftdichter Ring  
Sicherheitsventil
- 20 Behältersockel
- 21 Behälterstütze  
Filter
- 23 Behälter
- 24 Behälterverschluss
- 25 Verschlussblock
- 26 Überwurfteil
- 27 Überwurffach
- 28 Überwurffachstütze
- 29 Basishandgriff groß
- 30 Achsabdeckung
- 31 Achse
- 32 Achsbasis
- 33 Stopfen
- 34 Gummireifen
- 35 Rad
- 36 Stütze
- 37 Dichtung eng
- 38 Wasserauslass
- 39 Gummidichtung
- 40 Wasserauslassschraube
- 41 Wasserauslassschlauch
- 42 Verbindungsring
- 43 Wasserauslassabdeckung
- 44 Handgriffsockel
- 45 Rostfrei Edeldstahlröhre
- 46 Saugschlauchsockel
- 47 Ring
- 48 Sauganschluss

## Inbetriebnahme und Bedienung

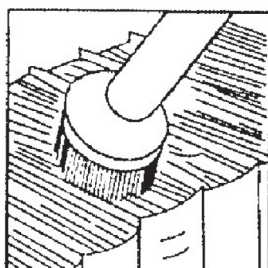
Verbinden Sie den Schlauch, wie auf dem Bild zu sehen, mit dem Luftenlass. Achten Sie auf festen Sitz. Schließen Sie, wie auf dem Bild zu sehen, Zubehör an. Prüfen Sie vor Gebrauch, ob der Filter eingelegt ist. Entleeren Sie den Staubbehälter und entfernen Sie den Filter bevor Sie etwas Nasses aufsaugen. Wickeln Sie das Netzkabel von der Rückseite des Geräts ab. Stecken Sie den Netzstecker in eine Steckdose. Drücken Sie den Ein-/Ausschalter und der Motor startet.



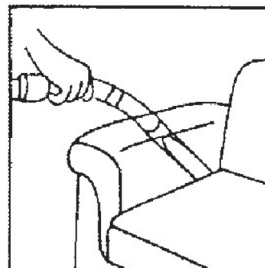
### So verwenden Sie das Zubehör



Nassdüse zum Aufsaugen von Flüssigkeiten



Pinseldüse für Fenster, Tisch und Oberflächen.



Polsterdüse für Polster, Ecken und Ritzen.

## Reinigung und Pflege

### Behälter reinigen

Nach der Benutzung oder wenn dieser voll ist, trennen Sie das Gerät vom Stromnetz und reinigen den Behälter. Löschen Sie den Verschluss und heben die Abdeckung an. Nehmen Sie den HEPA-Filter ab, entleeren und reinigen Sie den Behälter. Setzen Sie den HEPA-Filter wieder ein und bringen die Abdeckung wieder an.

### HEPA-Filter reinigen

Der HEPA-Filter sollte mit sauberem, warmem Wasser ausgewaschen werden, wenn dieser Staub bedeckt ist. Sie können diesen falls nötig mit lackmusfreiem Scheuermittel waschen. Entnehmen Sie den HEPA-Filter. Waschen Sie diesen. Lassen Sie ihn trocknen.

## Entsorgung und Konformitätserklärung



Befindet sich die linke Abbildung (durchgestrichene Mülltonne auf Rädern) auf dem Produkt, gilt die Europäische Richtlinie 2002/96/EG. Diese Produkte dürfen nicht mit dem normalen Hausmüll entsorgt werden. Informieren Sie sich über die örtlichen Regelungen zur getrennten Sammlung elektrischer und elektronischer Gerätschaften. Richten Sie sich nach den örtlichen Regelungen und entsorgen Sie Altgeräte nicht über den Hausmüll. Durch die regelkonforme Entsorgung der Altgeräte werden Umwelt und die Gesundheit ihrer Mitmenschen vor möglichen negativen Konsequenzen geschützt. Materialrecycling hilft, den Verbrauch von Rohstoffen zu verringern.

**Hersteller: Chal-Tec GmbH, Wallstraße 16, 10179 Berlin.**



Dieses Produkt entspricht den folgenden Europäischen Richtlinien:  
2014/30/EU (EMV)  
2014/35/EU (LVD)  
2011/65/EU (RoHS)

## Dear Customer,

Congratulations on purchasing this Klarstein equipment. Please read this manual carefully and take care of the following hints on installation and use to avoid technical damages. Any failure caused by ignoring the mentioned items and cautions mentioned in the operation and installation instructions are not covered by our warranty and any liability.

## Contents

Technical Data	5
Safety Instructions	5
Product Description	6
Use and Operation	7
Cleaning and Care	7
Disposal Considerations	7
Declaration of Conformity	7

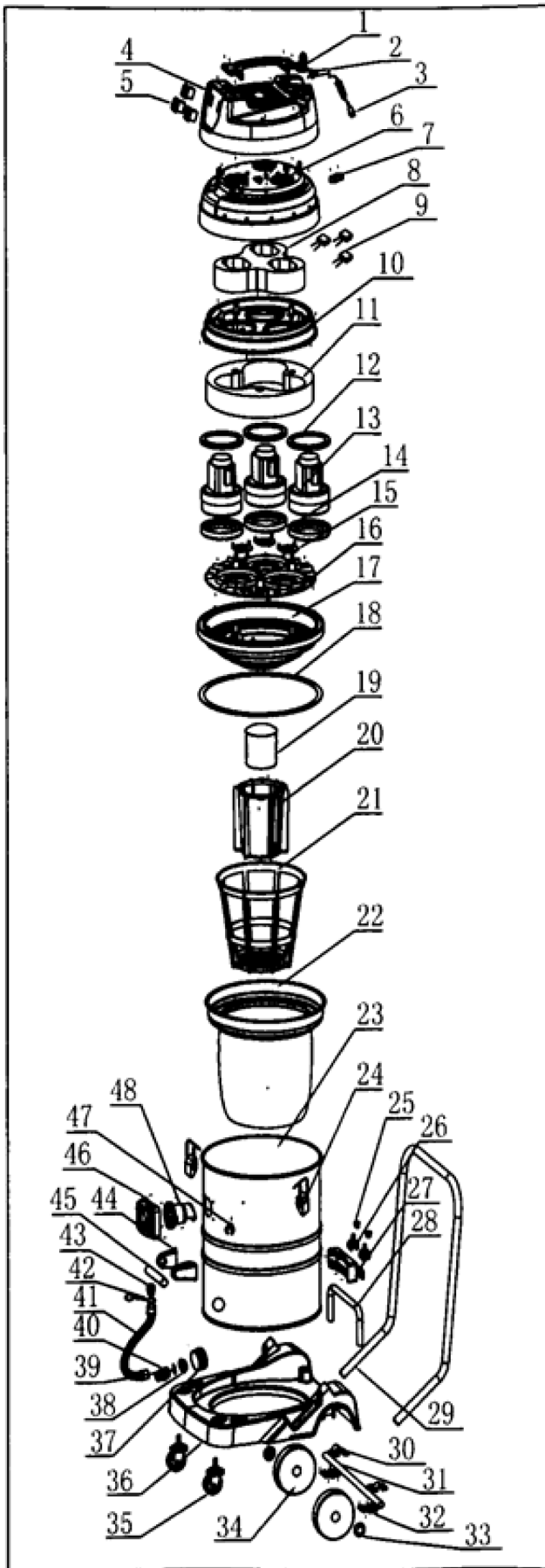
## Technical Data

<b>Item number</b>	<b>10007545</b>
power supply	230 V ~ 50 Hz
Power consumption	3600 W
Capacity	80 L
Weight	27.5 kg

## Safety Instructions

- Read all the safety and operating instructions carefully and retain them for future reference.
- Check before operation that the power voltage is the same as the specification on rating label.
- Do not use the machine in the combustible and explosive place in case the motor spark cause fire.
- Do not jam the air inlet mouth, in case causing high temperature rise and damage the motor.
- Do not pick up combustible and explosive objects such as glowing cigarette, gasoline etc. Do not pick up sharp objects.
- Do not pick up objects which easily attach on the filter such as calcareousness powder, gesso and graphite powder that will block the ventilation and damage motor.
- Do not overturn the machine in case water goes into the motor and damage the motor.
- Warning: If water out from air outlet mouth, do not overturn the Machine when repaming case water goes in the motor and damaging the motor. Do not use this machine as pump in case damaging the motor.
- Turn off the machine and remove the plug each time after using or when repairing.
- Keep machine away from strong sunlight and high temperature place in case plastic distorting.
- Do not wrest, tramp or haul hose in case make it damaged.
- Do not immerses water into the barrel cap or wash the barrel cap by water in case water goes into the electriferous parts and cause Person injury. The correct way should be: Immerses the dishcloth then tweak to the dry. Wipe the dirty part gently.
- When the water in the barrel is full, the device will begin to work. The suction power with vanish at this moment. The machine will make a noise which indicates the motor is running at a high speed. Under this circumstance, you should cut off the electricity, clean out the water. Then equip the machine and turn it on, it will begin to work normally.
- When the machine was overturned, the device will become to work. You should cut off the electricity and make it upright, then turn on the machine.
- When the device is working, the motor will be damage and cause fire if you use the machine. Under this circumstance, you should stop using the machine.

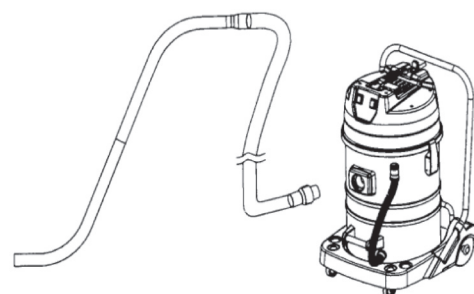
# Product Description



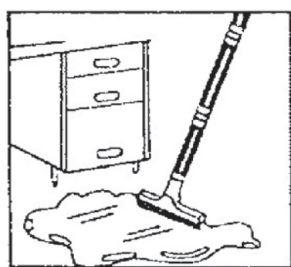
- 1 Handle
- 2 Coating
- 3 Power cable
- 4 Top Cover
- 5 Switch
- 6 Middle cover
- 7 Pad
- 8 Sponge
- 9 Capacitor
- 10 Middle cover gasket
- 11 Air outlet sponge
- 12 Upper gasket
- 13 Motor
- 14 Lower gasket
- 15 Air inlet blocking board
- 16 Motor pedestal
- 17 Barrel cover
- 18 Wind tight ring
- 19 Protective valve
- 20 Pedestal basket
- 21 Support basket
- 22 Filter
- 23 Barrel
- 24 Barrel lock
- 25 Locking block
- 26 Turnover part
- 27 Turnover shelf
- 28 Turnover support shelf
- 29 Base big handrail
- 30 Axle press-cover
- 31 Axle
- 32 Axle press-bottom
- 33 Cork
- 34 Rubber wheel
- 35 Wheel
- 36 Pedestal
- 37 Tight gasket
- 38 Water outlet
- 39 Rubber gasket
- 40 Water outlet screw
- 41 Water outlet hose
- 42 Connector ring
- 43 Water outlet coating
- 44 Handle pedestal
- 45 Stainless steel tube
- 46 Suction pedestal
- 47 Ring
- 48 Sucker mouth

## Use and Operation

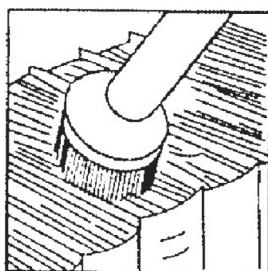
Insert the hose connector into the air inlet mouth as picture shows; make sure the connector is tightly fastened. Connect all the accessories as picture shows. Check whether the dust filter is put in before Operation. Take away all the things in barrel including the dust filter before the wet use. Put the power cordless at the right back of Connector terminal when use the machine. Insert the plug into the supply socket. Press switch button; the machine begin to work.



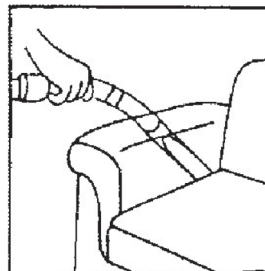
### Using the Accessory



Wet floor nozzle for floor, carpet, etc.



Bristle for Windows, table, etc.



Crevice nozzle for crevice, corner, etc.

## Cleaning and Care

### Barrel Cleaning

After working or when the barrel is full of dust which cause suction decreases considerably, you should cut off the electricity and clean the dust away from the barrel. Unfasten the locking knob, lift up the top cover. Take off the filter bag, clean the dust away in the dust barrel. Install the filter bag back and place the top cover.

### Filter bag cleaning

The filter bag should be washed by clean and warm water when it was covered with dust. If necessary, you can use litmusless scour to wash. Take off the filter, wash and dry.

## Disposal and Declaration of Conformity



According to the European waste regulation 2002/96/EC this symbol on the product or on its packaging indicates that this product may not be treated as household waste. Instead it should be taken to the appropriate collection point for the recycling of electrical and electronic equipment. By ensuring this product is disposed of correctly, you will help prevent potential negative consequences for the environment and human health, which could otherwise be caused by inappropriate waste handling of this product. For more detailed information about recycling of this product, please contact your local council or your household waste disposal service.

**Producer: Cha-Tec GmbH, Wallstraße 16, 10179 Berlin.**



This product is conform to the following European Directives:  
2014/30/EU (EMC)  
2014/35/EU (LVD)  
2011/65/EU (RoHS)

## Estimado cliente:

Le felicitamos por la adquisición de este producto. Lea atentamente el siguiente manual y siga cuidadosamente las instrucciones de uso con el fin de evitar posibles daños. La empresa no se responsabiliza de los daños ocasionados por un uso indebido del producto o por haber desatendido las indicaciones de seguridad.

## Índice

Datos técnicos	8
Indicaciones de seguridad	8
Descripción del aparato	9
Puesta en marcha y uso	10
Limpieza y cuidado	10
Indicaciones para la retirada del aparato	10
Declaración de conformidad	10

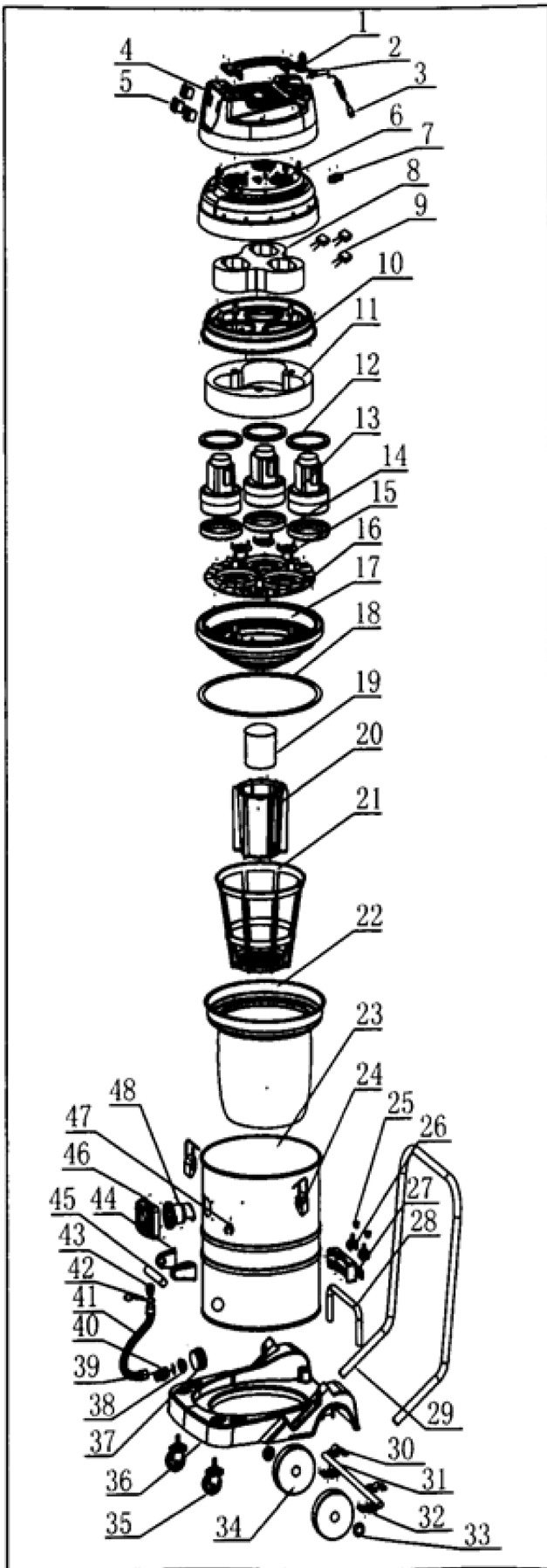
## Datos técnicos

<b>Número de artículo</b>	<b>10007545</b>
Suministro eléctrico	230 V ~ 50 Hz
Potencia	3600 W
Capacidad	80 L
Peso	27,5 kg

## Indicaciones de seguridad

- Lea atentamente todas las indicaciones y conserve este manual para consultas posteriores. Antes de poner en marcha el aparato, compruebe la tensión de funcionamiento en la placa de características técnicas.
- No aspire cerca de sustancias inflamables o explosivas, pues estas podrían hacer que el motor entrara en combustión.
- No cubra los orificios de aire; de lo contrario, el motor podría averiarse por una obstrucción del calor.
- No aspire sustancias explosivas ni inflamables, como cigarrillos encendidos, gasolina, etc. No aspire objetos puntiagudos que puedan clavarse u obstruir el filtro y averiar de este modo el motor, como polvo que contenga cal, yeso, polvo de grafito, etc.
- No voltee el aparato o el agua podría filtrarse hacia el motor.
- Advertencia: si el agua sale por las salidas de ventilación, no encienda el aparato o el motor se averiará. No utilice el aparato como bomba, pues podría averiar el motor.
- Después de cada uso y durante el mantenimiento, el aparato debe permanecer apagado y desconectado de la red eléctrica.
- Mantenga el aparato lejos de la luz directa del sol y de temperaturas muy elevadas, pues podrían deformar las piezas de plástico.
- Para evitar daños, no gire ni pise el conducto de aspiración.
- Durante la limpieza, no deje que el agua corra hacia el interior de la tapa. Las piezas eléctricas podrían provocar lesiones.
- Cómo limpiar el aparato correctamente: frote el aparato con un paño ligeramente humedecido y deje que se seque. Si el aparato está lleno de agua y encendido, la potencia de succión disminuirá y el motor continuará trabajando a toda potencia. Debe apagar inmediatamente el aparato del suministro eléctrico y vaciar el agua. A continuación puede reiniciar el aparato y utilizarlo como acostumbra.
- El aparato soporta una tensión de red de 220-240V 50Hz. Si el cable de alimentación está averiado, debe sustituirse inmediatamente por parte del fabricante o por otro proveedor asociado.
- El aparato no debe ser utilizado por niños ni personas de edad avanzada.
- Los niños deberán estar vigilados para evitar que jueguen con el aparato.

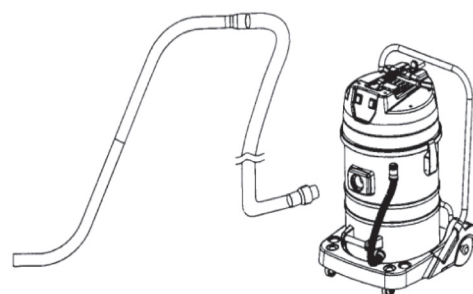
## Descripción del aparato



- 1 Asa
- 2 Revestimiento
- 3 Cable de alimentación
- 4 Tapa superior
- 5 Interruptor
- 6 Cubierta central
- 7 Base
- 8 Esponja
- 9 Condensador
- 10 Cubierta hermética superior
- 11 Esponja de la salida de aire
- 12 Junta superior
- 13 Motor
- 14 Junta inferior
- 15 Pieza de bloqueo de la entrada de aire
- 16 Orificio para el motor
- 17 Cubierta del contenedor
- 18 Anilla de sellado
- 19 Válvula de seguridad
- 20 Zócalo del contenedor
- 21 Soporte del contenedor
- 22 Filtro
- 23 Contenedor
- 24 Cierre del contenedor
- 25 Pieza de bloqueo
- 26 Piezas de repuesto
- 27 Compartimento para repuestos
- 28 Compartimento de apoyo para repuestos
- 29 Asa grande de la base
- 30 Cubierta del eje
- 31 Ejes
- 32 Base del eje
- 33 Tapones
- 34 Ruedas de goma
- 35 Rueda
- 36 Pedestal
- 37 Junta estrecha
- 38 Desagüe
- 39 Junta de goma
- 40 Tope para la salida del agua
- 41 Conducto para la salida del agua
- 42 Anilla de conexión
- 43 Cubierta de la salida de agua
- 44 Zócalo del asa
- 45 Conducto de acero inoxidable
- 46 Zócalo del conducto de ventilación
- 47 Anilla
- 48 Boca de la aspiradora

## Puesta en marcha y uso

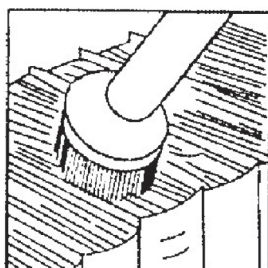
Conecte el conducto a la entrada de aire tal y como se muestra en la imagen. Cerciórese de que se encaja perfectamente. Coloque los complementos como se muestra en la imagen. Antes de utilizar la aspiradora, compruebe que el filtro está colocado. Vacíe el contenedor para el polvo y retire el filtro antes de aspirar algo húmedo. Desenrolle el cable de alimentación situado en la parte trasera del aparato. Conecte el enchufe en la toma de corriente. Pulse el interruptor on/off para encender el motor.



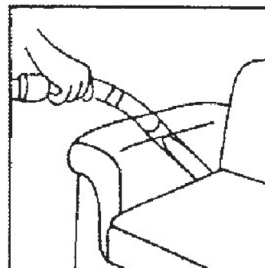
### Cómo utilizar los complementos



La boquilla húmeda para aspirar líquidos



La boquilla de pincel para ventanas, mesas y otras superficies



La boquilla acolchada para tapizados, esquinas y ranuras

## Limpieza y cuidado

### Limpiar el contenedor

Tras utilizar la aspiradora o cuando esta se haya llenado, desconéctela de la red eléctrica y limpie el contenedor. Quite el cierre y levante la tapa. Retire el filtro HEPA, vacíe el contenedor y límpielo. Vuelva a colocar el filtro HEPA y a continuación ponga la cubierta.

### Limpieza del filtro HEPA

El filtro HEPA debe limpiarse con agua limpia y tibia cuando se haya acumulado polvo en el mismo. En este caso, es posible que necesite lavarlo con un producto abrasivo libre de tornasol. Retire el filtro HEPA. Lávelo. Deje que se seque completamente.

## Retirada y declaración de conformidad



Si el aparato lleva adherida la ilustración de la izquierda (el contenedor de basura tachado) entonces rige la normativa europea, directiva 2002/96/CE. Este producto no debe arrojarse a un contenedor de basura común. Infórmese sobre las leyes territoriales que regulan la recogida separada de aparatos eléctricos y electrónicos. Respete las leyes territoriales y no arroje aparatos viejos al cubo de la basura doméstica. Una retirada de aparatos conforme a las leyes contribuye a proteger el medio ambiente y a las personas a su alrededor frente a posibles consecuencias perjudiciales para la salud. El reciclaje ayuda a reducir el consumo de materias primas.

**Fabricante:** Chal-Tec GmbH, Wallstraße 16, 10179 Berlín (Alemania).



Este producto cumple con las siguientes directivas europeas:  
2014/30/UE (EMC)  
2014/35/UE (baja tensión)  
2011/65/UE (refundición RoHS)

**Chère cliente, cher client,**

Toutes nos félicitations pour l'acquisition de ce nouvel appareil. Veuillez lire attentivement et respecter les consignes suivantes de branchements et d'utilisation pour éviter d'éventuels dommages techniques.

## Sommaire

Fiche technique 11  
Consignes de sécurité 11  
Aperçu de l'appareil 12  
Mise en marche et utilisation 13  
Nettoyage et entretien 13  
Information sur le recyclage 13  
Déclaration de conformité 13

## Fiche technique

<b>Numéro d'article</b>	<b>10007545</b>
Alimentation électrique	230 V ~ 50 Hz
Puissance	3600 W
Capacité	80 L
Poids	27,5 kg

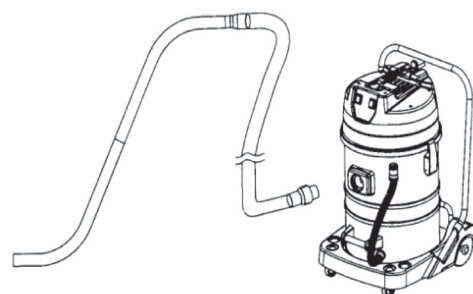
## Consignes de sécurité

- Lire attentivement ce mode d'emploi et le conserver en lieu sûr pour pouvoir s'y référer ultérieurement. Avant la mise en marche, vérifier que la tension de secteur correspond à celle indiquée sur la fiche signalétique.
- Ne pas passer l'aspirateur à proximité de substances inflammables ou explosives, car cela pourrait enflammer le moteur.
- Ne pas obstruer les entrées d'air afin de ne pas endommager le moteur en raison d'une accumulation de chaleur.
- Ne pas aspirer de substances inflammables ou explosives comme des cigarettes allumées, de l'essence, etc. Ne pas aspirer d'objets pouvant s'attacher au filtre ou boucher ce dernier et ainsi endommager le moteur, comme de la poudre calcaire, du plâtre, de la poudre de graphite, etc.
- Ne pas retourner l'appareil pour éviter que de l'eau n'atteigne le moteur.
- Avertissement : si de l'eau s'échappe de la sortie d'air, ne pas incliner l'appareil afin de ne pas noyer le moteur. Ne pas utiliser le moteur comme pompe, car cela pourrait également endommager le moteur.
- Après chaque utilisation ainsi que pendant l'entretien de l'appareil, celui-ci doit être éteint et débranché.
- Tenir l'appareil à l'écart de la lumière directe du soleil ou de chaleurs extrêmes, car cela pourrait déformer le plastique.
- Pour éviter toute détérioration, ne pas tordre le tuyau d'aspiration et ne pas marcher dessus.
- Ne pas faire couler d'eau sur ou dans le couvercle pendant le nettoyage de l'appareil. Autrement, les composants électriques pourraient blesser des personnes.
- Comment nettoyer correctement l'appareil : essuyer l'appareil avec une éponge humide et le laisser sécher. Si l'appareil est mis en marche alors qu'il est rempli d'eau, les performances d'aspiration diminueront et le moteur exigera une plus grande puissance. Si tel est le cas, éteindre immédiatement l'appareil, le débrancher et vider l'eau. Ensuite, réassembler l'appareil et l'utiliser normalement.
- L'appareil supporte une tension de réseau de 220-240 V 50 Hz. Si le cordon d'alimentation est endommagé, le faire impérativement remplacer par le fabricant ou par un prestataire de service.
- L'appareil ne doit pas être utilisé par les enfants ou les personnes âgées.
- Surveiller les enfants afin qu'ils ne jouent pas avec l'appareil.

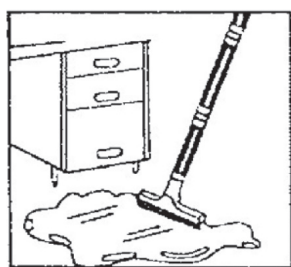


## Mise en marche et utilisation

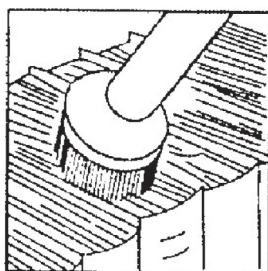
Raccorder le tuyau à l'entrée d'air comme illustré ci-contre. Veiller à ce qu'il soit bien fixé. Fixer les accessoires comme illustré ci-contre. Avant utilisation, vérifier que le filtre est bien installé. Vider le réservoir à poussière et retirer le filtre avant d'aspirer quelque chose d'humide. Dérouler le câble depuis l'arrière de l'appareil. Brancher la fiche d'alimentation dans une prise de courant. Appuyer sur l'interrupteur marche/arrêt pour démarrer le moteur.



### Comment utiliser les accessoires



Buse de sol pour aspirer les liquides



Buse à brosse pour les fenêtres, les tables et toutes les surfaces.



Buse pour les coussins, les angles et les fentes

## Nettoyage et entretien

### Nettoyage du réservoir

Après utilisation ou lorsque celui-ci est plein, débrancher l'appareil et nettoyer son réservoir. Ouvrir le verrou et soulever le couvercle. Retirer le filtre HEPA, vider et nettoyer le réservoir. Réinstaller le filtre HEPA et refermer le couvercle.

### Nettoyage du filtre HEPA

Nettoyer le filtre HEPA à l'eau chaude et propre s'il est recouvert de poussière. Dans ce cas, il est possible de le nettoyer avec un produit d'entretien sans orseille. Retirer le filtre HEPA. Le laver. Le laisser sécher.

## Recyclage et déclaration de conformité



Vous trouverez sur le produit l'image ci-contre (une poubelle sur roues, barrée d'une croix), ce qui indique que le produit se trouve soumis à la directive européenne 2002/96/CE. Renseignez-vous sur les dispositions en vigueur dans votre région concernant la collecte séparée des appareils électriques et électroniques. Respectez-les et ne jetez pas les appareils usagés avec les ordures ménagères. La mise au rebut correcte du produit usagé permet de préserver l'environnement et la santé. Le recyclage des matériaux contribue à la préservation des ressources naturelles.

**Fabricant :** Chal-Tec GmbH, Wallstraße 16, 10179 Berlin, Allemagne.



Ce produit est conforme aux directives européennes suivantes :  
2014/30/UE (CEM)  
2014/35/UE (LVD)  
2011/65/UE (RoHS)